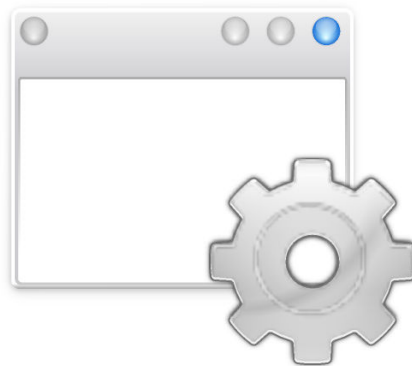


# Pravila oken

Lauri Watts

Deli te dokumentacije so bili pretvorjeni s strani KDE UserBase  
Pravila KWin in posodobljeni s strani KDE Dokumentacijska  
ekipa za Plasma 5.8.

Prevod: Mojca Rob



Pravila oken

# Kazalo

<b>1</b>	<b>Nastavitve za posamezna okna: Hitri začetek</b>	<b>6</b>
<b>2</b>	<b>Pregled</b>	<b>7</b>
<b>3</b>	<b>Primeri in Obhod uporabe (Application Workaround)</b>	<b>8</b>
<b>4</b>	<b>KWin Urejevalnik pravil</b>	<b>9</b>
4.1	Priklic urejevalnika pravil KWin . . . . .	9
4.1.1	Vrednotenje pravil . . . . .	10
4.2	Urejevalnik pravil . . . . .	10
4.2.1	Ujemanje oken . . . . .	11
4.2.2	Značilnosti oken . . . . .	11
<b>5</b>	<b>Ujemanje oken</b>	<b>12</b>
5.1	Zaznaj lastnosti oken . . . . .	13
<b>6</b>	<b>Značilnosti oken</b>	<b>15</b>
6.1	Parametri . . . . .	15
6.2	Lastnosti . . . . .	16
6.2.1	Velikost & Položaj . . . . .	16
6.2.2	Aranžma & Dostop . . . . .	18
6.2.3	Videz & Popravki . . . . .	18
<b>7</b>	<b>Primeri</b>	<b>21</b>
7.1	Pripnite okno na namizje in nastavite druge attribute . . . . .	21
7.2	Uporaba na vseh namizjih in enolično upravljanje z enim podrejenim oknom . . . . .	26
7.2.1	Pravilo klepeta Kopete . . . . .	26
7.2.2	Pravilo Kopete . . . . .	28
7.2.3	Seznam pravil Kopete KWin . . . . .	29
7.3	Prepreči, da se okno pojavi na pozivniku . . . . .	30
7.4	Vsili okno na vrh . . . . .	31
7.5	Več pravil na posamezno uporabo . . . . .	32
7.5.1	Thunderbird - Glavno okno . . . . .	32
7.5.2	Thunderbird - skladatelj . . . . .	34
7.5.3	Thunderbird - opomnik . . . . .	35

## Pravila oken

<b>8</b>	<b>Obhod uporabe</b>	<b>38</b>
8.1	Napaka pri spreminjanju velikosti celotnega zaslona . . . . .	38
<b>9</b>	<b>Zasluge in licenca</b>	<b>41</b>

### **Povzetek**

Tukaj lahko prilagodite okenske nastavitve posamezno za samo nekatera okna.

## Poglavje 1

# Nastavitve za posamezna okna: Hitri začetek

Tukaj lahko prilagodite okenske nastavitve posamezno za samo nekatera okna.

### OPOMBA

Vedite, da vse nastavitve v tem modulu ne bodo učinkovale, če ne boste uporabljali KWin kot okenskega upravitelja. Če uporabljate drugega okenskega upravitelja, prosim preverite njegovo dokumentacijo glede prilagajanja obnašanja oken.

Večino nastavitvev, ki jih nastavite tukaj, lahko v splošnem nastavite v modulu **Obnašanje oken**, vendar so nekatere tukaj bolj podrobne.

Vključujejo geometrijo, postavitev, ali naj bo okno nad ali pod vsemi, ravnanje s fokusiranjem in nastavitve prosojnosti.

Do tega modula lahko dostopate na dva načina: iz naslovne vrstice aplikacije, ki jo želite konfigurirati, ali iz System Settings. Če ga zaženete znotraj System Settings lahko uporabite **Novo ...**, da ustvarite profil okna, in nato gumb **Zaznaj lastnosti okna** v pogovornem oknu, ki se odpre, kjer delno izpolnite zahtevane informacije za aplikacijo, ki jo želite konfigurirati.

Kadarkoli lahko tudi uporabite gumba **Spremeni ...** ali **Zbriši** za spreminjanje shranjenih nastavitvenih profilov ali pa spremenite vrstni red v seznamu. Prerazporeditev seznama z gumboma **Premakni gor** in **Premakni navzdol** vpliva na uporabo standardnih nastavitvenih profilov.

## Poglavje 2

# Pregled

KWin omogoča končnemu uporabniku, da definira pravila spreminjanja atributov okna aplikacije.

Na primer, ko se aplikacija zažene, jo je mogoče prisiliti, da se vedno izvaja na *Virtualnem namizju* 2. Lahko pa se uporabi za odpravo napake v aplikaciji, da se okno vseeno prikaže nad drugimi.

Na voljo so [primeri](#) po korakih skupaj s podrobnimi informacijami o uporabi [KWin Urejevalnik pravil](#) za določitev [Ujemanja oken](#) in [Atributov oken](#).

## Poglavje 3

# Primeri in Obhod uporabe (Application Workaround)

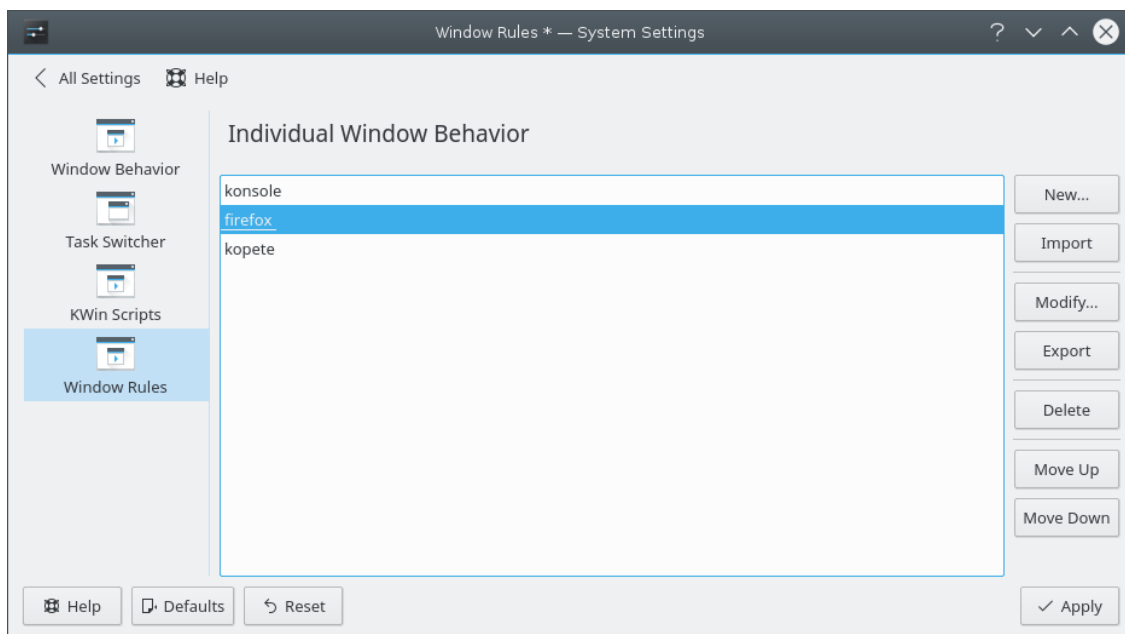
Če želite videti, kaj je mogoče, so na voljo podrobni [primeri](#), ki jih lahko uporabite tudi za modeliranje lastnih pravil.

Posebna stran je namenjena obravnavi [Obhod uporabe](#).

## Poglavje 4

# KWin Urejevalnik pravil

### 4.1 Priklic urejevalnika pravil KWin



Obstaja več načinov za priklic KWin Urejevalnika pravil. Spodaj sta dve:

- Z desno tipko miške kliknete naslovno vrstico katerega koli okna, izberite **Več dejanj** → **Nastavitve upravitelja oken ...** in v oknu **Konfiguriraj**, izberite **Pravila oken** ali
- **Sistemske nastavitve** → **Vedenje oken** → **Pravila za okna**

Glavno okno se uporablja za:

- Vplivajte na pravila z **Novo ...**, **Spremeni ...** in **Izbriši**
- Delite pravila z drugimi prek **Uvozi** in **Izvozi**
- Zagotovite želeno **vrednotenje pravila** z uporabo **Premakni gor** in **Premakni navzdol**

## Pravila oken

### 4.1.1 Vrednotenje pravil

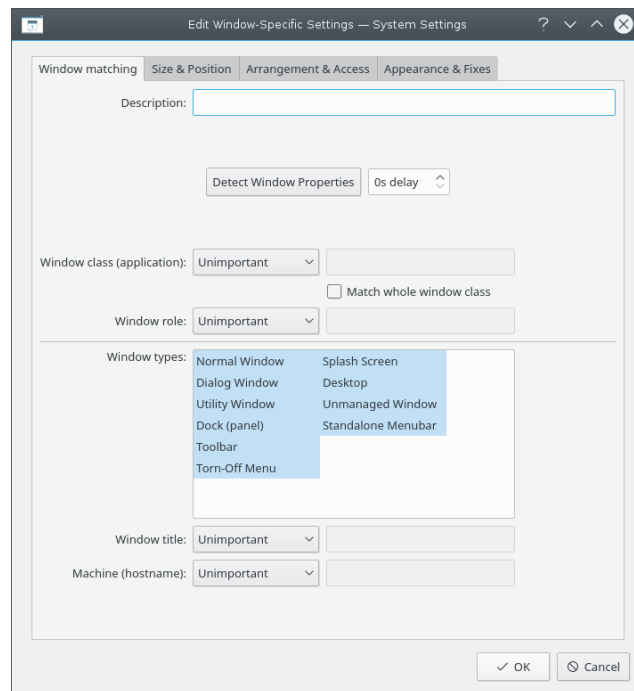
Ko se aplikacija zažene (ali se pravila spremenijo), KWin ovrednoti pravila od začetka do konca seznama. Za vsa pravila, ki se ujemajo z oknom, se skupni niz atributov uporabi za okno, nato pa se okno prikaže.

Če dve ali več ujemajočih se pravil omogočita isti atribut, se uporabi nastavitev v *prvem* pravilu na seznamu.

#### NAMIG

Otroška okna za aplikacijo lahko prilagodite tako, da najprej postavite bolj restriktivna pravila - glejte [Kopete in Kopete okno za klepet](#) primer.

## 4.2 Urejevalnik pravil



Urejevalnik je sestavljen iz štirih zavihkov:

1. **Ujemanje oken**
2. **Velikost & Položaj**
3. **Položaj & Dostop**
4. **Videz & Popravki**

Kot pove ime, se **Ujemanje oken** uporablja za podajanje kriterijev za ujemanje enega ali več oken. Ostali trije zavihki se uporabljajo za spreminjanje atributov ustreznih oken.

#### NAMIG

To lahko vpliva tudi na plošče.

### 4.2.1 Ujemanje oken

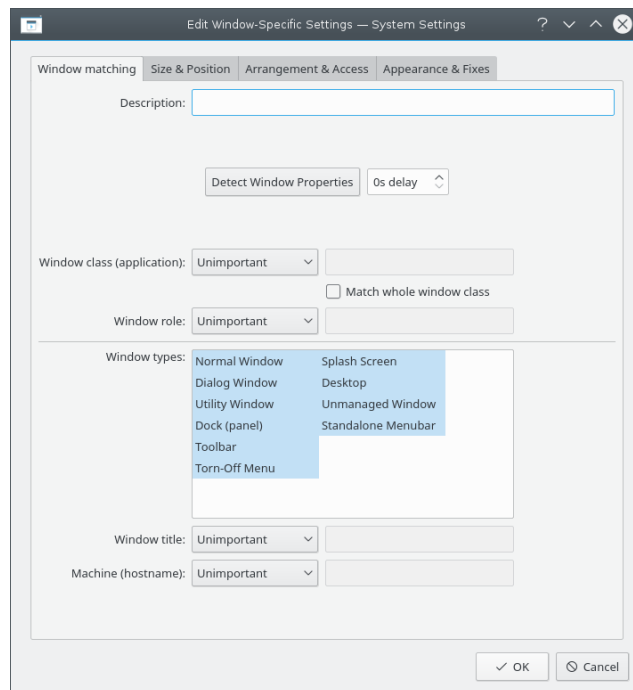
Vsako pravilo za okno veljajo določena merila [Ujemanje oken](#). KWin uporablja merila za ugotavljanje, ali je pravilo uporabno za aplikacijo.

### 4.2.2 Značilnosti oken

Poleg meril za ujemanje oken ima vsako pravilo za okno nabor [lastnosti oken](#). Lastnosti preglasijo nastavitve ustrezne aplikacije in se uporabijo, preden KWin prikaže okno.

## Poglavje 5

# Ujemanje oken



Zavihek **Ujemanje oken** se uporablja za določanje kriterijev, ki jih KWin uporablja za oceno, ali je pravilo uporabno za dano okno.

Nastavi se lahko nič (okno se ujema s katerim koli oknom) ali kaj od naslednjega:

- **Razred okna (aplikacija)** - ujemanje z razredom.
  - **Ujemanje celotnega razreda okna** - vključi ujemanje sekundarnega razreda.
- **Vloga okna** - omeji ujemanje na funkcijo okna (npr.. *glavno okno, okno za klepet, itd.*)
- **Vrste oken** - omejite ujemanje na vrsto okna: **Običajno okno, Pogovorno okno** itd.;
- **Naslov okna** - omeji ujemanje na naslov okna.
- **Naprava (ime gostitelja)** - omeji ujemanje na ime gostitelja, povezano z oknom.

## Pravila oken

### NAMIG

Čeprav je mogoče ročno vnesti zgornje informacije, je prednostna metoda uporaba gumba **Zaznaj lastnosti okna**.

Za vsako polje lahko v odnosu z vrednostjo polja uporabite naslednje operatorje:

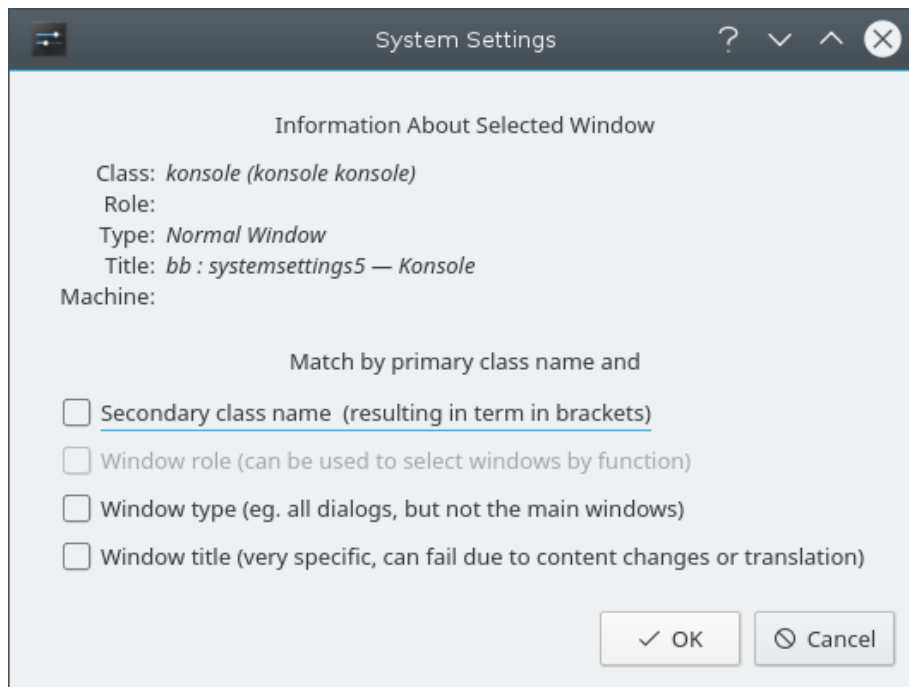
- **Nepomembno** - prezri polje.
- **Natančno ujemanje**
- **Ujemanje podniza**

### OPOMBA

Tako **Natančno ujemanje** kot **Ujemanje podniza** izvajata ujemanje brez razlikovanja med velikimi in malimi črkami. Na primer, *AB* se ujema z nizi *AB*, *ab*, *Ab* in *aB*.

- **Regularni izraz** - implementirani so regularni izrazi Qt - glejte [ujemanje vzorcev z uporabo regularnih izrazov](#).

## 5.1 Zaznaj lastnosti oken



Funkcija **Zaznaj lastnosti okna** poenostavi postopek vnosa kriterijev ujemanja.

1. Zaženite aplikacijo, za katero želite ustvariti pravilo.
2. Nato na zavihku **Ujemanje oken** nastavite število sekund zakasnitve, preden se zažene funkcija **Zaznaj lastnosti okna**. Privzeta vrednost je nič sekund.
3. Kliknite **Zaznaj lastnosti okna** in

## Pravila oken

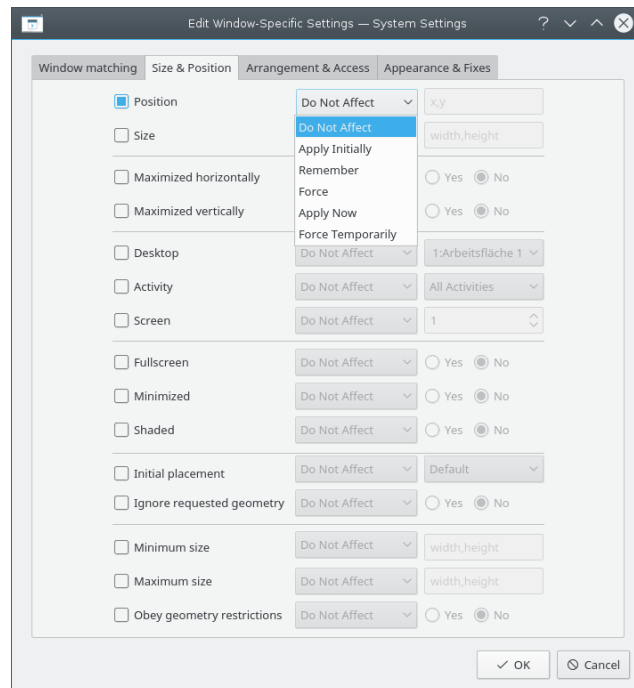
4. Ko se miškin kazalec spremeni v križec, ga postavite v okno aplikacije (ne v naslovno vrstico) in kliknite z levo tipko miške.
5. Prikaže se novo okno z informacijami o izbranem oknu. Izberite želeni polja:
  - **Ime sekundarnega razreda** - nekatere aplikacije imajo ime sekundarnega razreda. To vrednost lahko uporabite za omejitve oken, ki jo zavzemajo.
  - **Vloga okna**
  - **Tip okna**
  - **Naslov okna**

Kliknite gumb **V redu**, da ponovno zapolnite kriterij **Ujemanje oken**.

Z uporabo kombinacije informacij lahko pravilo velja za celotno aplikacijo (po **Razredu**) ali za določen **Tip** okna znotraj **Razreda** > - recimo **Orodno vrstico**.

## Poglavje 6

# Značilnosti oken



Atributi, ki jih je mogoče nastaviti, so razvrščeni po funkcijah v treh zavikih:

1. **Velikost & Položaj**
2. **Položaj & Dostop**
3. **Videz & Popravki**

Vsak atribut ima nabor parametrov, ki določajo njegovo razporeditev.

### 6.1 Parametri

Vsak atribut sprejme najmanj enega od naslednjih parametrov. Dodatni argumenti, specifični za attribute, so navedeni znotraj vsake definicije [atributa](#).

## Pravila oken

### Ne vplivaj

Zagotovite, da naslednje pravilo, ki se ujema z oknom, ne vpliva na atribut.

### Prijavite se na začetku

Zaženite okno z atributom in dovolite, da se spremeni med izvajanjem.

### Zapomni si

Uporabite nastavitev atributa, kot je definirana v pravilu, in če jo spremenite med izvajanjem, shranite in namesto tega uporabite novo vrednost.

### Prisila

Nastavitev ni mogoče spremeniti med izvajanjem.

### Prijavite se zdaj, vsilite začasno

Enkrat uporabite/vsilite nastavitev in razveljavite atribut. Razlika med obema je v času izvajanja, **Uporabi zdaj** dovoljuje spreminjanje atributa, **Začasno vsili** pa prepoveduje spreminjati, dokler ne zapustijo vsa okna, na katere ima nastavitev vpliv.

#### POZOR

Za **Uporabi zdaj**, če pravilo nima nastavljenih drugih atributov, se pravilo izbriše po ovrednotenju, medtem ko se pri **Začasno vsili** pravilo izbriše, ko se konča zadnje okno, za katerega veljajo te nastavitve.

## 6.2 Lastnosti

#### NAMIG

Gumb **Zaznaj lastnosti okna** zapolni vrednosti, specifične za lastnost - za več informacij glejte [Ujemanje oken](#). Vrednosti višine in širine lastnosti **Velikost** so na primer nastavljene na višino in širino zaznanega okna.

#### NAMIG

Argumenta **Da/Ne** se uporabljata za vklop ali izklop lastnosti. Prizanesljivost s slovnico pomaga razumeti, kako bo nastavitev obdelana. 😊 Na primer, lastnost **Preskoči opravilno vrstico**, ko je nastavljena na **Ne** pomeni, da ne preskoči opravilne vrstice. Z drugimi besedami, pomeni pokaži okno v opravilni vrstici. 😊

### 6.2.1 Velikost & Položaj

#### Pozicija

Postavite zgornji levi kot okna na določeno koordinato  $x,y$ .

## Pravila oken

### NAMIG

Izvor KWin, (0,0), je zgornji levi del namizja.

### Velikost

Širina in višina okna.

### Maksimirano vodoravno, maksimirano navpično

Ti atributi se uporabljajo za preklap največjega vodoravnega/najmanjšega vodoravnega atributa okna.

### Namizje, dejavnost, zaslon

Postavite okno na določeno (*virtualno*) *namizje*, *Dejavnost* ali *Zaslon*. Uporabite **Vsa namizja**, da postavite okno na vsa *Navidezna namizja*.

### Celozaslonsko, minimizirano, zasenčeno

Preklopite med atributi Celozaslonski način, Minimiziraj in Senčenje okna. Na primer, okno je mogoče zagnati pomanjšano ali, če je zagnano pomanjšano, ga je mogoče prisilno zavrniti.

### NAMIG

Maksimiran atribut je posneman z uporabo obeh **Maksimizirano vodoravno** in **Maksimizirano navpično** ali **Začetne postavitev** z argumentom **Maksimiziranje**.

### Začetna postavitev

Preglasite globalno strategijo postavitev oken z enim od naslednjega:

- **Privzeto** - uporabite globalno strategijo postavitev oken.
- **Brez umestitve** - zgornji levi kot.
- **Minimalno prekrivanje** - mesto, kjer ni nobenega drugega okna.
- **Povečano** - zaženi okno povečano.
- **Na sredini** - sredina namizja.
- **Naključno**
- **V zgornjem levem kotu**
- **Pod miško**
- **V glavnem oknu** - omeji postavitev podrejenega okna na meje nadrejenega okna.

### Ignoriraj zahtevano geometrijo

Preklopite, ali želite sprejeti ali prezreti zahtevani geometrijski položaj okna. Da bi se izognili konfliktom med privzeto strategijo postavitev in zahtevo okna, je strategija postavitev prezrta, ko je zahteva okna sprejeta.

### Najmanjša velikost, največja velikost

Najmanjša in največja dovoljena velikost okna.

### Upoštevajte geometrijske omejitve

Preklopite, ali želite upoštevati zahtevano razmerje stranic okna ali *osnovni prirastek* (*base increment*). Za razumevanje te lastnosti je potrebno nekaj ozadja. Na kratko, okna morajo od upravitelja oken zahtevati osnovno povečanje: najmanjše število slikovnih pik *višine* X najmanjše število slikovnih pik *širine* na zahtevo za spremembo velikosti. Običajno je 1x1. Druga okna pa, na primer terminalski emulatorji ali urejevalniki, uporabljajo fiksne pisave in zahtevajo njihovo osnovno povečanje glede na velikost enega znaka.

## 6.2.2 Aranžma & Dostop

### Zadrži zgoraj, zadrži spodaj

Preklopite, ali naj bo okno nad/pod vsemi drugimi.

### Avtomatsko združi z identičnimi

Preklopite združevanje (splošno znano kot *zavihki*) oken.

### Avtomatsko združi v ospredju

Preklopite, ali naj bo okno aktivno, ko je dodano v trenutno samodejno skupino.

### Avtomatsko združi po ID-ju (identiteti)

Ustvarite skupino prek uporabniško določenega ID-ja. Več kot eno pravilo lahko deli isti ID, da omogoči združevanje na videz nepovezanih oken.

### Preskoči opravilno vrstico

Izberite, ali naj se okno prikaže v opravilni vrstici.

### Preskoči pozivnik

Preklopite, ali naj se okno prikaže v pozivniku.



### Preskoči menjalnik

Preklopite, ali naj se okno prikaže na **ALT+TAB** seznamu.

### Bližnjica

Oknu dodelite bližnjico. Ko kliknete **Uredi ...**, se prikažejo dodatna navodila.

## 6.2.3 Videz & Popravki

### Brez naslovne vrstice in okvirja

Preklopite, ali želite prikazati naslovno vrstico in okvir okoli okna.

### Barvna shema naslovne vrstice

Izberite barvno shemo za naslovno vrstico okna.

### Aktivna/neaktivna motnost

Ko je okno aktivno/neaktivno, nastavite njegovo motnost na določen odstotek.

NAMIG

Na **Aktivno/neaktivno motnost** lahko vplivate le, če so omogočeni **Učinki namizja**.

## Pravila oken

### Osredotočite se na preprečevanje kraje

Ko okno želi fokus, nastavite na lestvici (od **Brez** do **Ekstremno**), ali želite izpolniti zahtevo in jo postaviti nad vsa druga okna ali prezreti njeno zahtevo (potencialno pustite okno za drugimi okni):

- Brez – vedno dodeli fokus oknu.
- Nizko
- Nomalno
- Visoko
- Ekstremno – zahteva za fokus okna je zavrnjena. Fokus je dodeljen le z izrecno zahtevo prek miške.

#### NAMIG

Glejte **Sprejmi fokus**, da naredite okno samo za branje - ne sprejemajte nobenega vnosa s tipkovnice.

### Sprejmi fokus

Preklopite, ali okno sprejema vnos s tipkovnico. Naredi okno samo za branje.

### Ignorirajte globalne bližnjice

Preklopite med prezrtjem globalnih bližnjic (kot je določeno z **Sistemskimi nastavitvami** → **Bližnjice in poteze** → **Globalne bližnjice** ali z zagonom `kcmshell16 keys` v **konsole**), medtem ko je okno aktivno.

### Zaprljivo

Preklopite, ali želite prikazati gumb **Zapri** v naslovni vrstici.

#### NAMIG

Končni uporabnik lahko še vedno zapre okno terminala, če konča sejo ukazne lupine, vendar bo uporaba **Sprejmi fokus** za onemogočanje vnosa s tipkovnico otežila zapiranje okna.

### Vrsta okna

Spremenite okno v drugo vrsto in podedujte značilnosti tega okna:

- Normalo okno
- Pogovorno okno
- Okno pripomočka
- Dok (plošča)
- Orodna vrstica
- Odtrgan meni (torn-off menu)
- Zaslona ob zagonu
- Namizje
- Samostojna menijska vrstica
- Prikaz na zaslonu

## Pravila oken

### **POZOR**

Uporabljajte previdno, ker lahko pride do neželenih rezultatov. Na primer, KWin samodejno zapre **Začetni zaslon** ob kliku.

### **Bločno sestavljanje**

Preklopite, ali želite onemogočiti sestavljanje, medtem ko okno *obstaja*. Če je sestavljanje omogočeno in pravilo določa onemogočanje sestavljanja, medtem ko obstaja *katero koli* ustrezno okno, bo sestavljanje onemogočeno. Sestavljanje je znova omogočeno, ko se zapre zadnje okno, ujemajoče s staro nastavitvijo.

## Poglavje 7

# Primeri

### OPOMBA

Prvi primer podrobno opisuje vse potrebne korake za ustvarjanje pravil. Da bi ta stran ohranila obvladljivo velikost, naslednji primeri navajajo le korake, specifične za primer.

### OPOMBA

Atribut **Pozivnik** se nanaša na **Upravljalnik virtualnega namizja**:



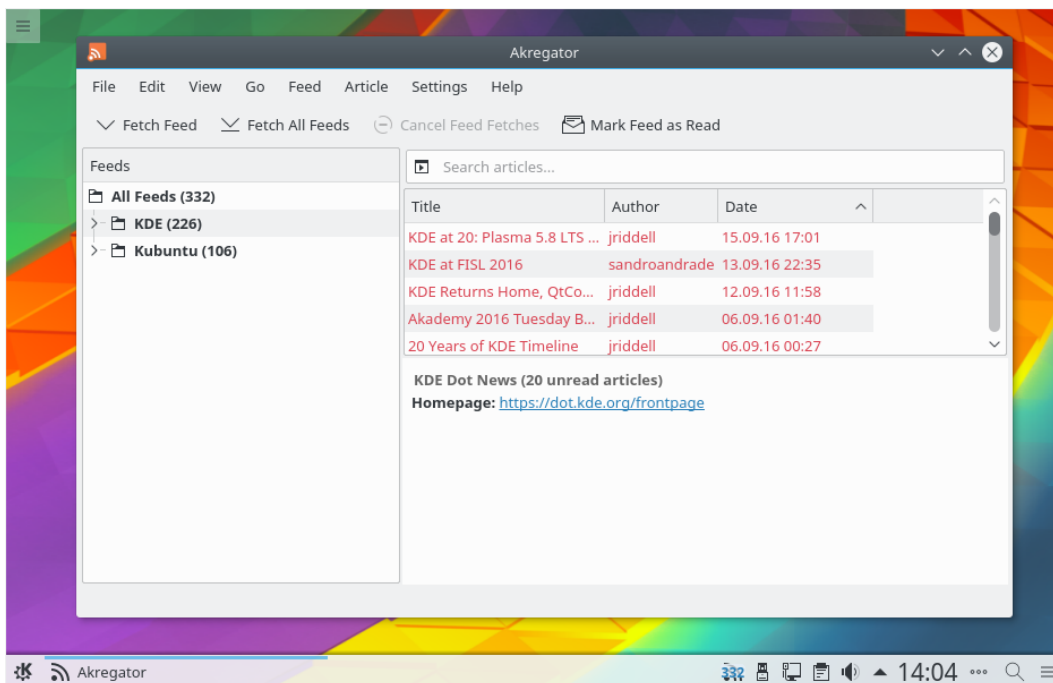
### 7.1 Pripnite okno na namizje in nastavite druge attribute

Pripnite Akregator na *Virtualno namizje 2*. Poleg tega zaženite aplikacijo z želeno velikostjo in položajem. Za vsak atribut uporabite parameter **Uporabi na začetku**, da ga je mogoče preglasiti med izvajanjem.

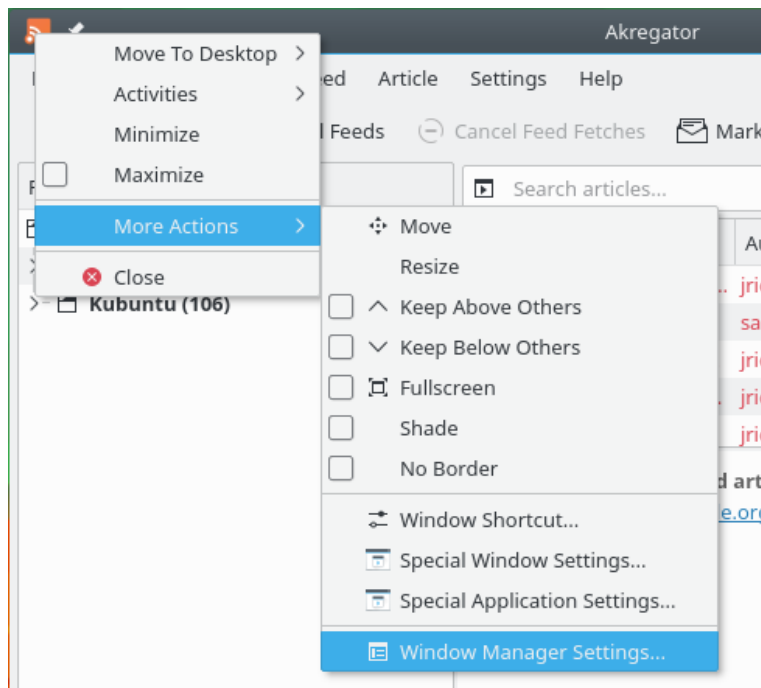
KWin pravilo je ustvarjeno na naslednji način:

1. Zaženi Akregator na *namizju dve*, v velikosti in na mestu, da ustreza:

## Pravila oken

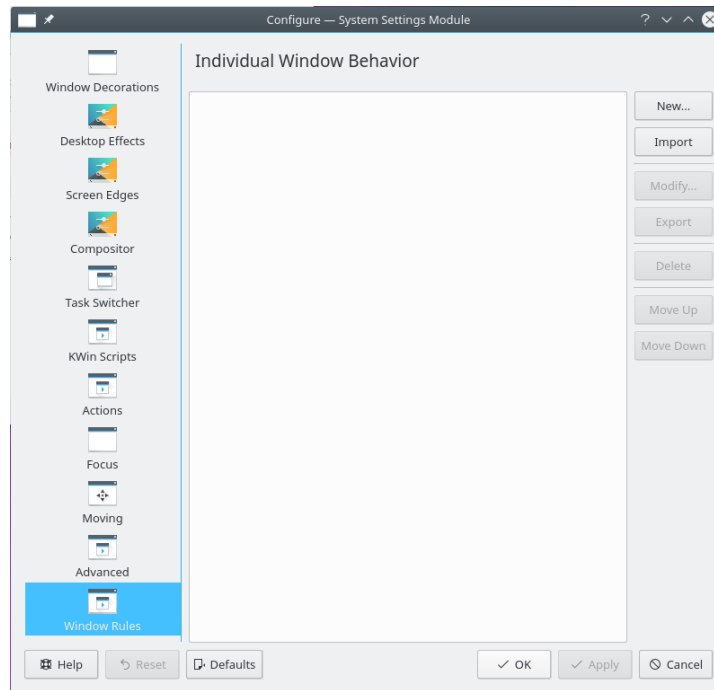


2. Z desno miškino tipko kliknite naslovno vrstico in izberite **Več dejanj** → **Nastavitve upravitelja oken ...**:

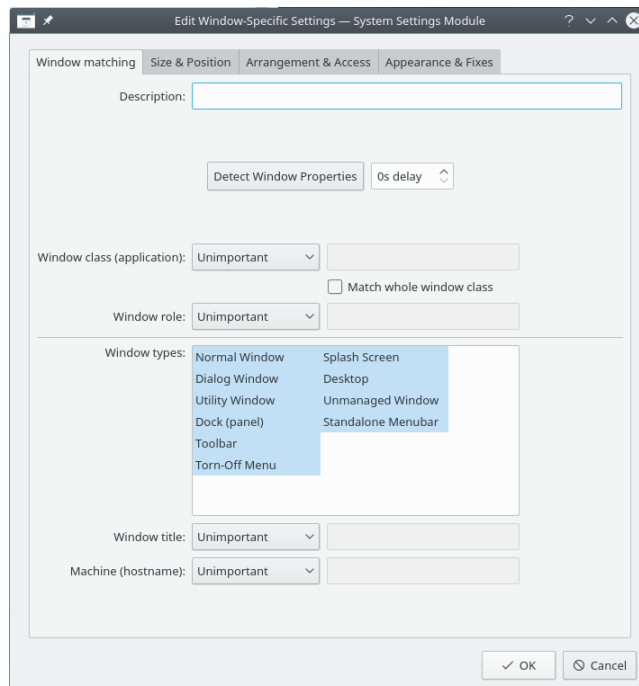


3. Izberite **Okenška pravila** v levem stolpcu in kliknite **Novo...**:

## Pravila oken

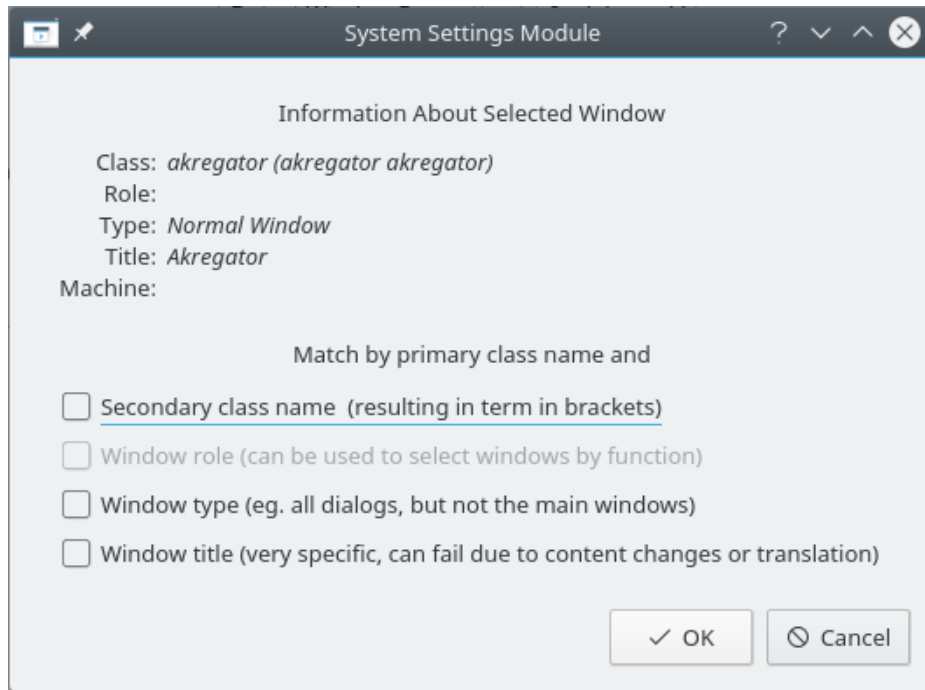


4. Prikaže se okno **Urejanje nastavitve, specifičnih za okno**. **Ujemanje oken** je privzeti zavihek:

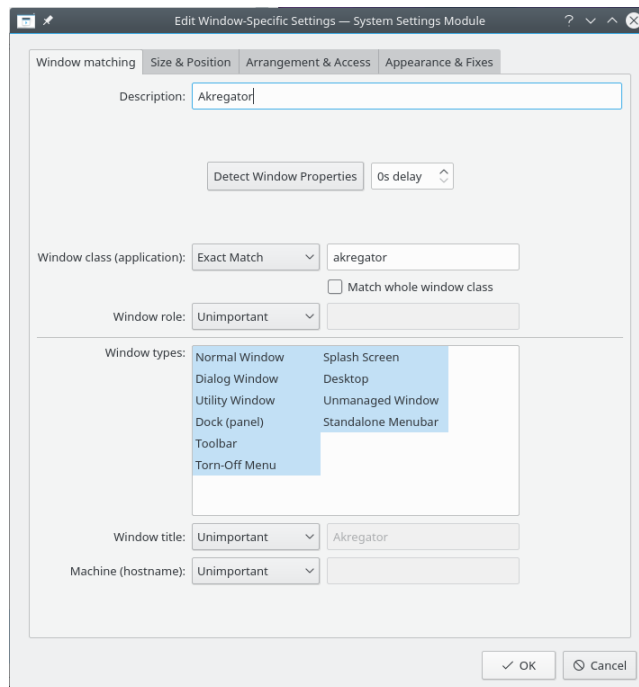


5. Kliknite **Zaznaj lastnosti okna z zakasnitvijo 0s**, kazalec se takoj spremeni v križec. Kliknite (kamor koli) znotraj Akregator okna (vendar ne naslovne vrstice). Predstavljeni so kriteriji okna. Ujemanje je samo z imenom primarnega razreda, zato pustite potrditvena polja nepotrjena - za dodatne informacije glejte [ujemanje oken](#):

## Pravila oken



6. Če kliknete **V redu**, prejšnje okno zapolni rezultate v zavihku **Ujemanje oken**. Vnesite smiselno besedilo v polje **Opis** (ki je prikazano v oknu **KWin Pravilo**):

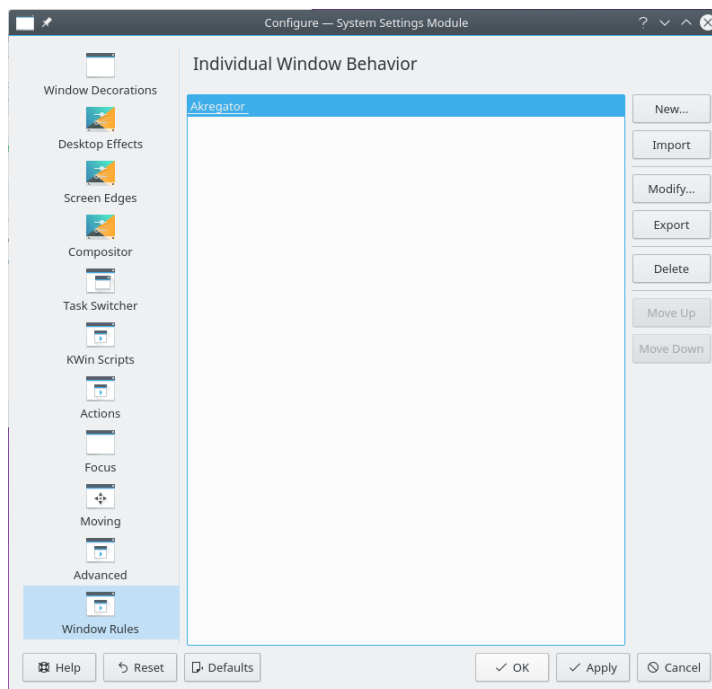


7. Omogočite attribute okna: **Položaj**, **Velikost** in **Namizje**. Začetne vrednosti so nastavljene v **Zaznaj lastnosti okna** in jih je mogoče preglasiti:

## Pravila oken



8. Če v prejšnjem oknu kliknete **V redu**, se vrnete na glavna **Pravila KWin**. Navedeno je novo pravilo z njegovim opisom:



9. Kliknite **V redu**, da zaprete okno.  
10. Končano.

## 7.2 Uporaba na vseh namizjih in enolično upravljanje z enim podrejenim oknom

Razen oken za pogovore prikažite Kopete in njegova podrejena okna na vseh namizjih ter preskočite sistemski prikazovalnik in pozivnik. Podrejena pogovorna okna obravnavajte kot matično okno, razen da jih prikaži v sistemskem oknu.

Za vsak atribut uporabite [parameter Prislila](#), da ga ni mogoče prepisati.

Za izvajanje zgoraj navedenega je treba ustvariti dve pravili:

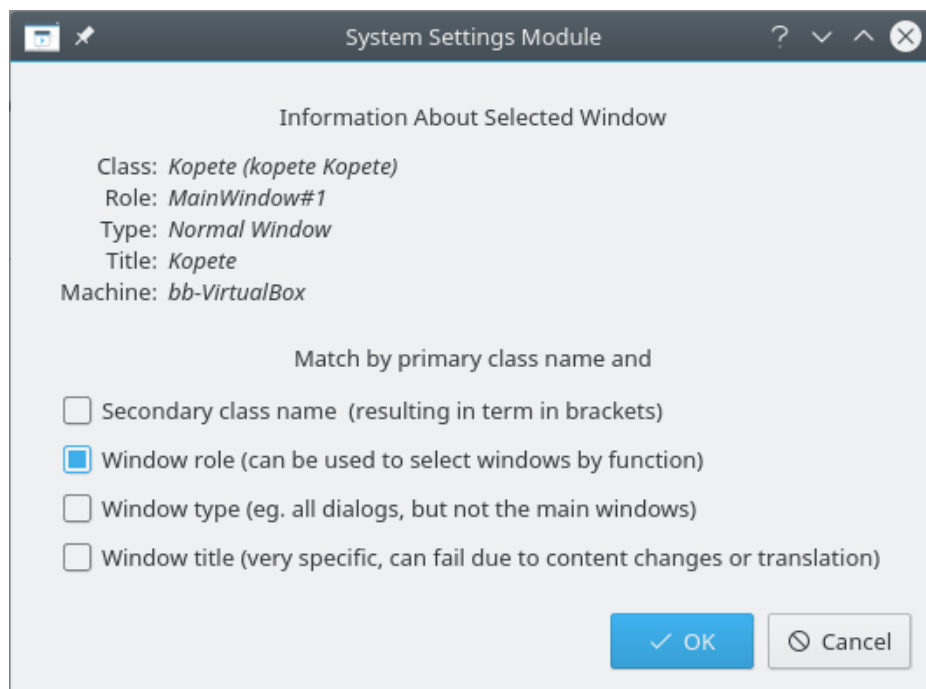
1. Pravilo za **Kopete Chat** in
2. Pravilo za **Kopete**

Kriteriji ujemanja pravila **Klepet Kopete** so bolj restriktivni kot pravilo *Kopete*, saj se morajo ujemati z določeno vlogo okna: oknom za klepet. Zaradi [ocenjevanja pravil](#) obdelave mora biti pravilo **kelepeta Kopete** pred pravilom *Kopete* pravilo na [seznamu pravil KWin za Kopete](#).

### 7.2.1 Pravilo klepeta Kopete

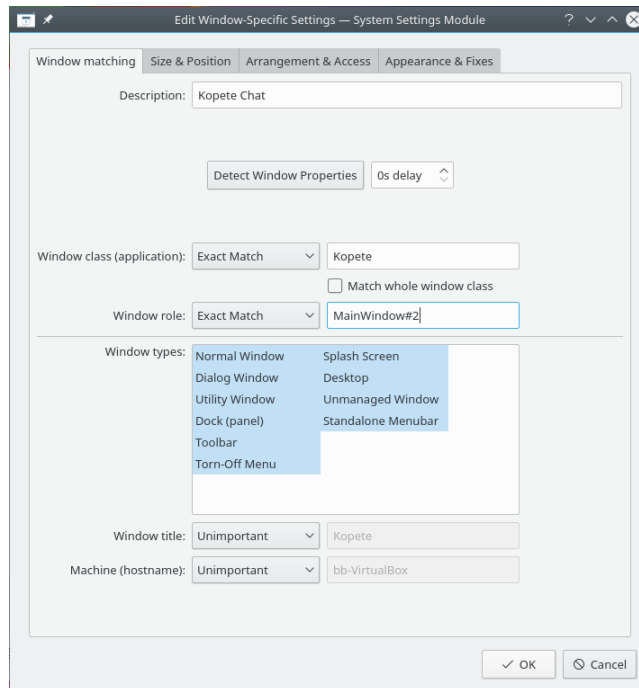
Ob predpostavki, da je odprto okno **Klepet Kopete**:

1. Uporabite **Zaznaj lastnosti okna** in izberite okno **Klepet Kopete**. Označite polje **Vloga okna**, da omejite merila za okna za klepet - za dodatne informacije glejte [ujemanje oken](#):

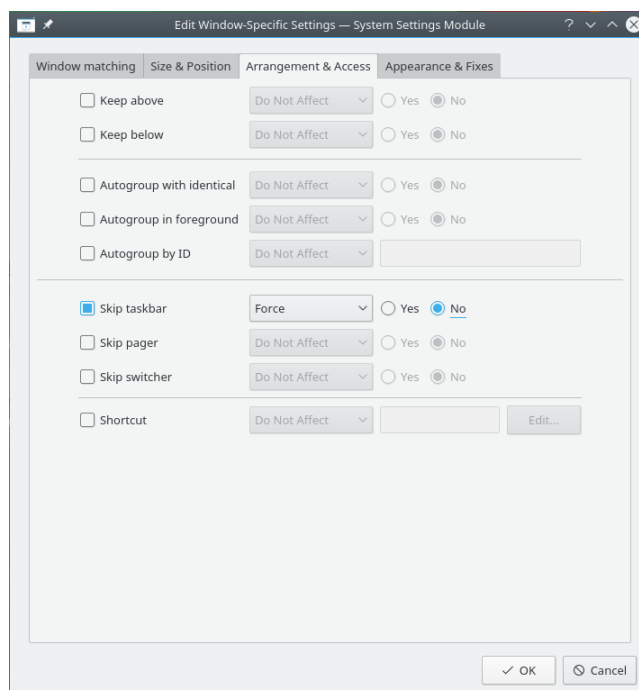


2. Klik na **V redu** v prejšnjem oknu zapolni rezultate v zavihku **Ujemanje oken**. Vnesite smiselno besedilo v polje **Opis**:

## Pravila oken



3. Omogočite naslednje atribute:



4. Kliknite za dokončanje vnosa pravila.

### OPOMBA

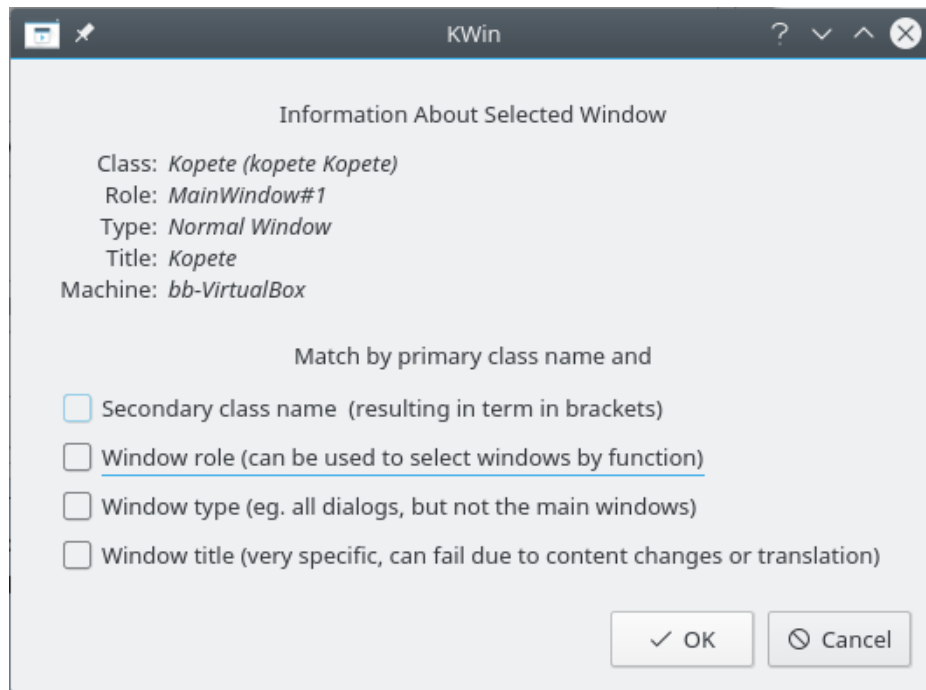
Atribut **Preskoči opravilno vrstico** je nastavljen na **Ne**, da prikaže okno v opravljeni vrstici, kar v splošnem pomeni: *ne preskoči opravilne vrstice* 😊 .

## Pravila oken

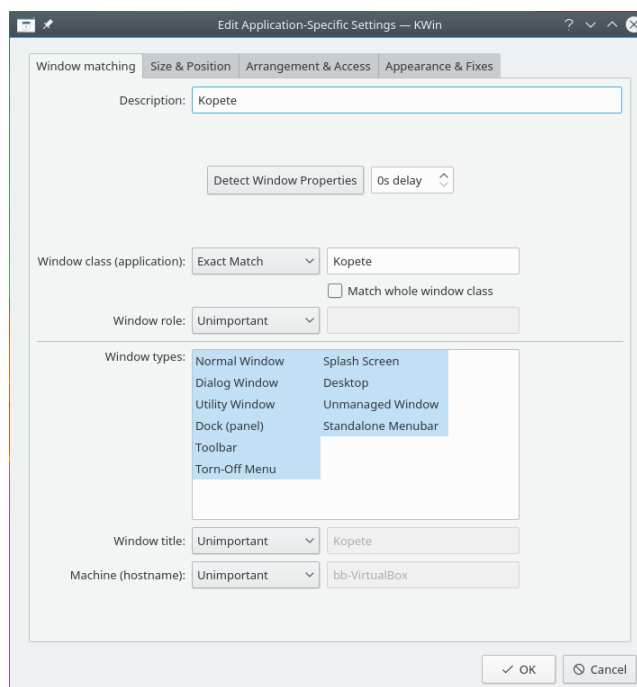
### 7.2.2 Pravilo Kopete

Ob predpostavki, da je Kopete odprt:

1. Uporabite **Zaznaj lastnosti okna** in izberite datoteko Kopete okno. Ujemanje je samo z imenom primarnega razreda, zato pustite potrditvena polja nepotrjena - za dodatne informacije glejte [ujemanje oken](#):

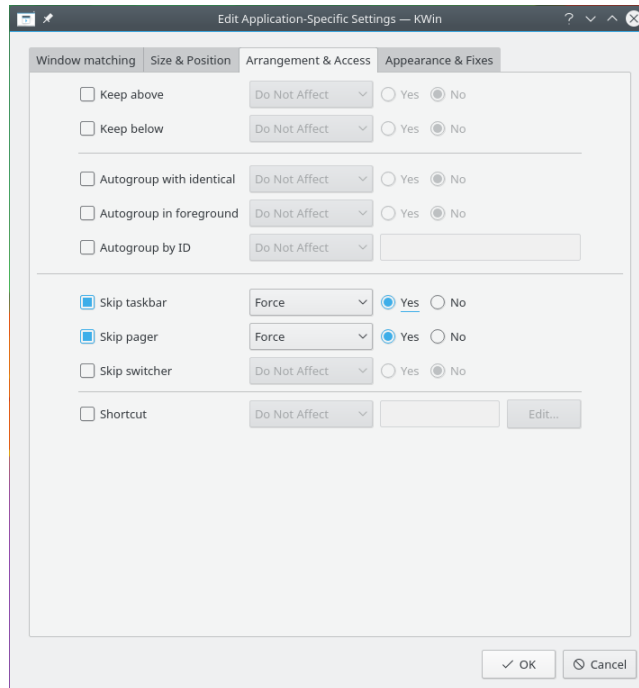


2. Klik na **V redu** v prejšnjem oknu zapolni rezultate v zavihku **Ujemanje oken**. Vnesite smiselno besedilo v polje **Opis**:



## Pravila oken

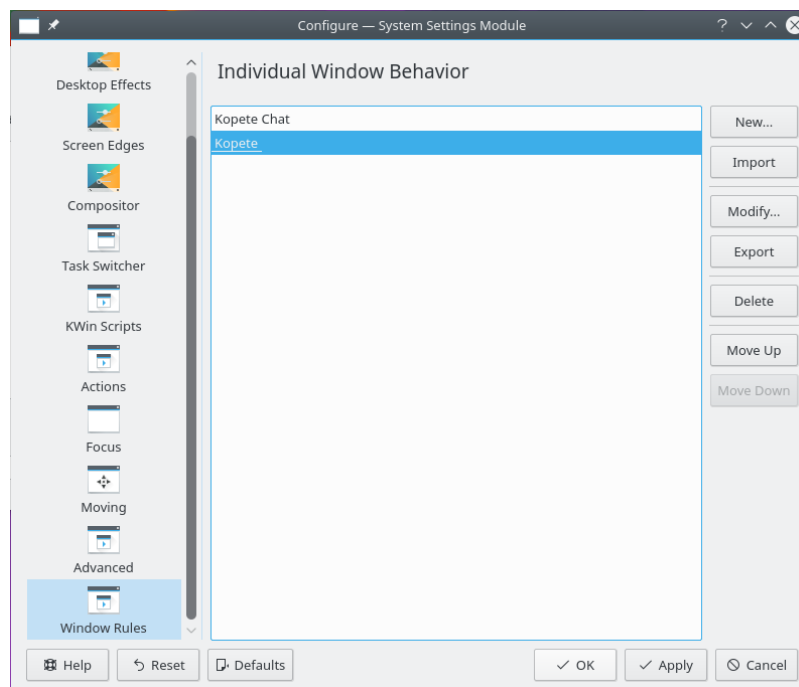
3. Omogočite naslednje attribute:



4. Kliknite za dokončanje vnosa pravila.

### 7.2.3 Seznam pravil Kopete KWin

Kot že omenjeno, mora zaradi [ocenjevanja pravil](#) obdelave pravilo **Kopete Chat** biti pred pravilom Kopete:

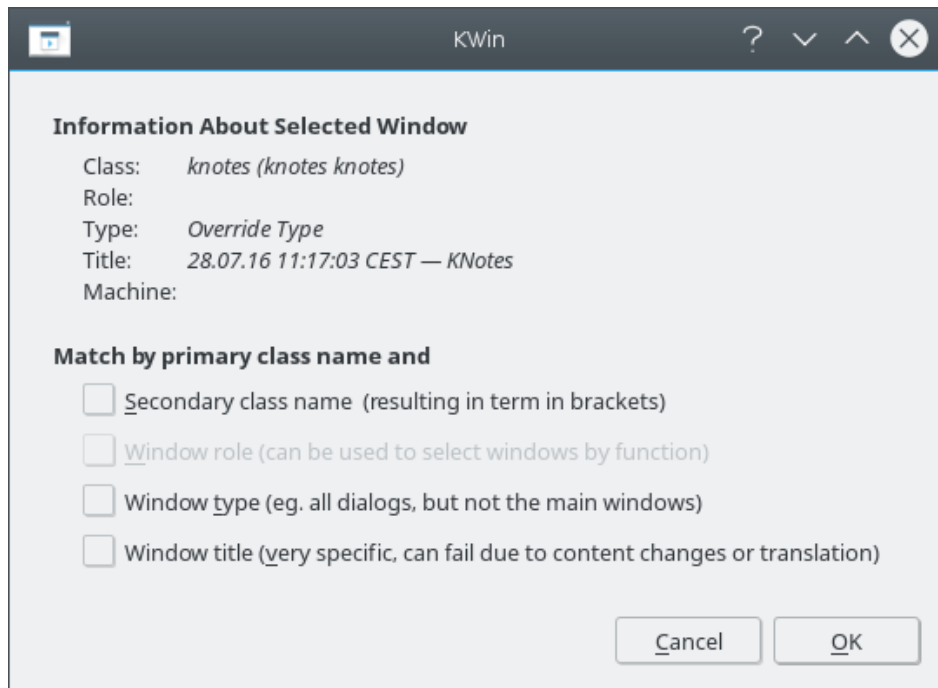


## 7.3 Prepreči, da se okno pojavi na pozivniku

**KNotes** trenutno ne dovoljuje, da bi njegovi zapiski preskočili pozivnik, vendar pravilo enostavno odpravi to pomanjkljivost.

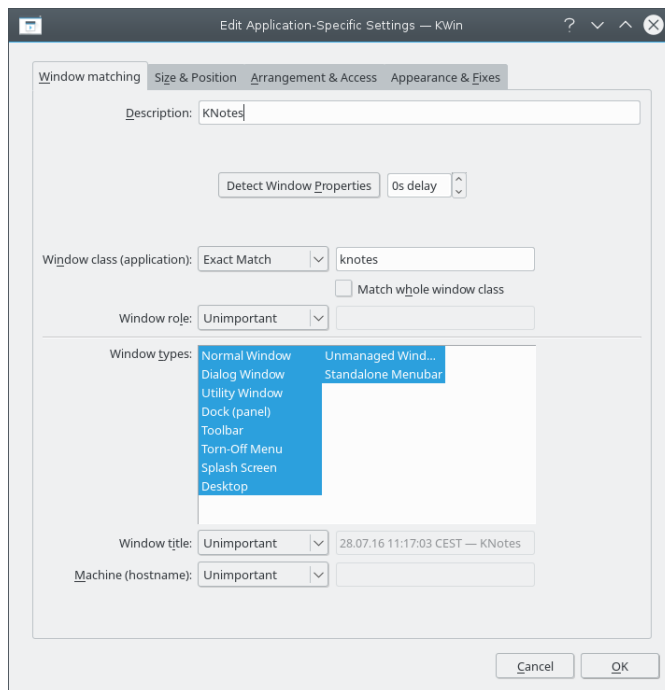
Ob predpostavki, da je na voljo okno s *samolepljivim listkom*:

1. Uporabite **Zaznaj lastnosti okna** in izberite poljubno okno *samolepilnega listka*. Ujemanje je samo z imenom primarnega razreda, zato pustite potrditvena polja nepotrjena - za dodatne informacije glejte [ujemanje oken](#):

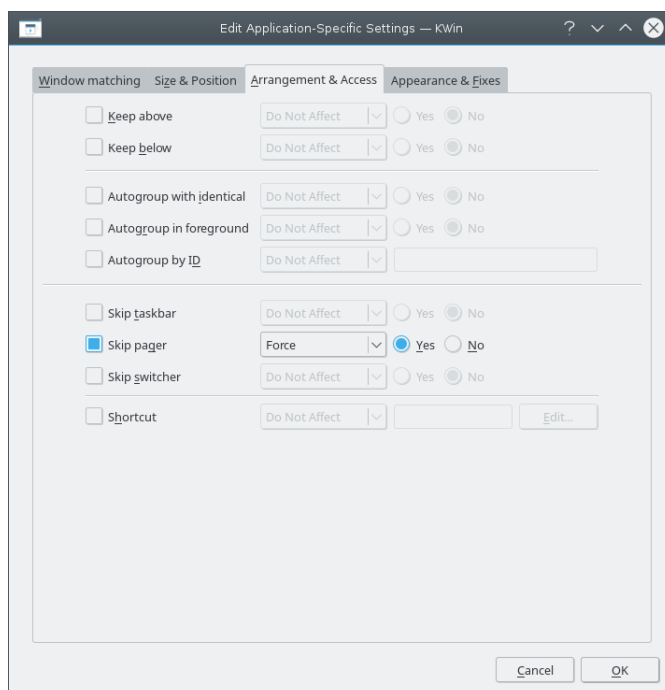


2. Klik na **V redu** v prejšnjem oknu zapolni rezultate v zavihku **Ujemanje oken**. Vnesite smiselno besedilo v polje **Opis**:

## Pravila oken



3. Omogočite atribut **Preskoči pozivnik** s **Prisila** parametrom:

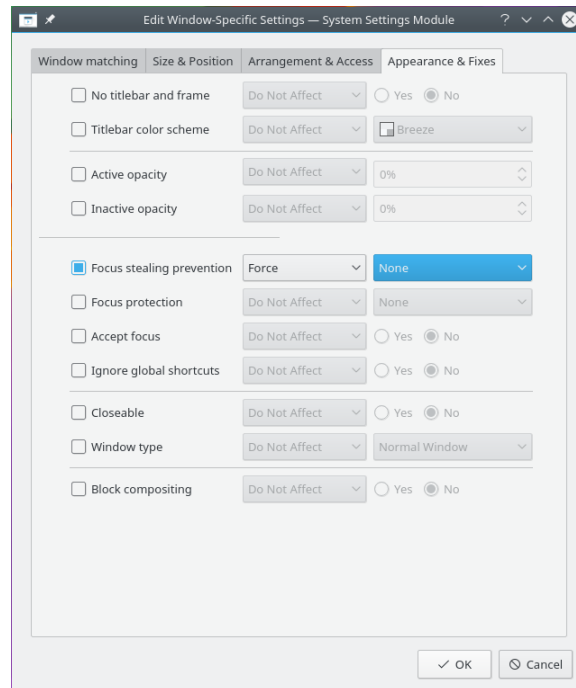


4. Kliknite za dokončanje vnosa pravila.

## 7.4 Vsili okno na vrh

Če želite aktivno okno prikazati na vrhu, nastavite njegov atribut **Preprečevanje kraje fokusa** na **Brez**, običajno v povezavi s **parametrom Prisila**:

## Pravila oken



## 7.5 Več pravil na posamezno uporabo

Thunderbird ima več različnih podrejenih oken. Ta primer:

- Priprnite glavno okno Thunderbird na *Virtualno Namizje 1* z določeno velikostjo in mestom na namizju.
- Dovolite, da se okno skladatelja Thunderbird nahaja na poljubnem namizju in ko je aktivirano, prisilite fokus in ga pomaknite na vrh vseh oken.
- Postavite opomnik Thunderbird na vrh in ga ne usmerite v fokus, da ga ne zavrzete nehote.

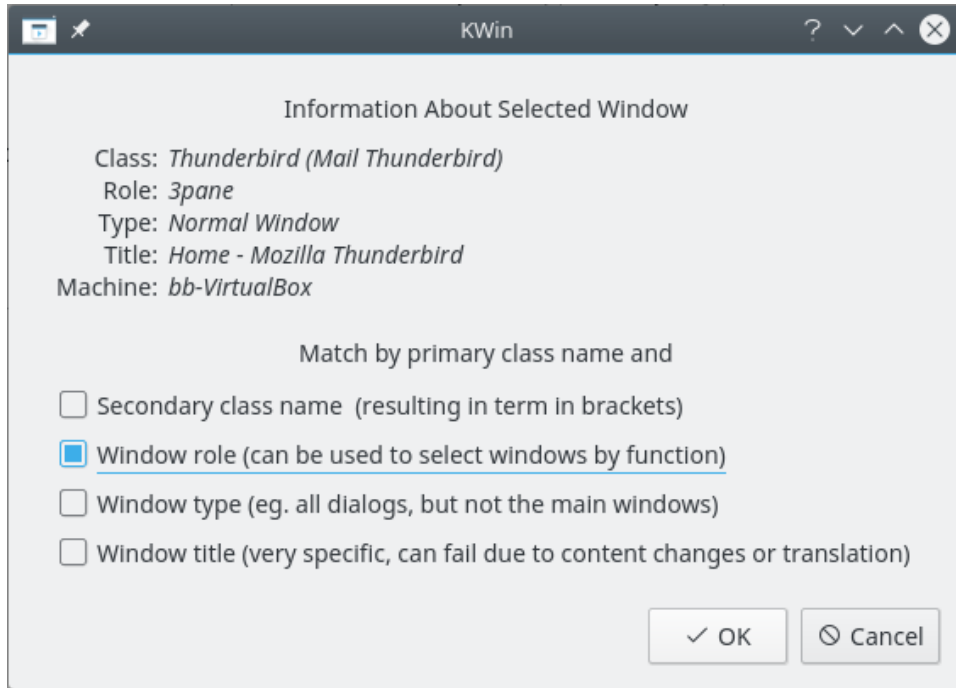
Kriteriji ujemanja vsakega pravila so dovolj restriktivni, tako da njihov vrstni red znotraj glavnega KWin okna ni pomemben in ne vplivana na [vrednotenje pravil](#).

### 7.5.1 Thunderbird - Glavno okno

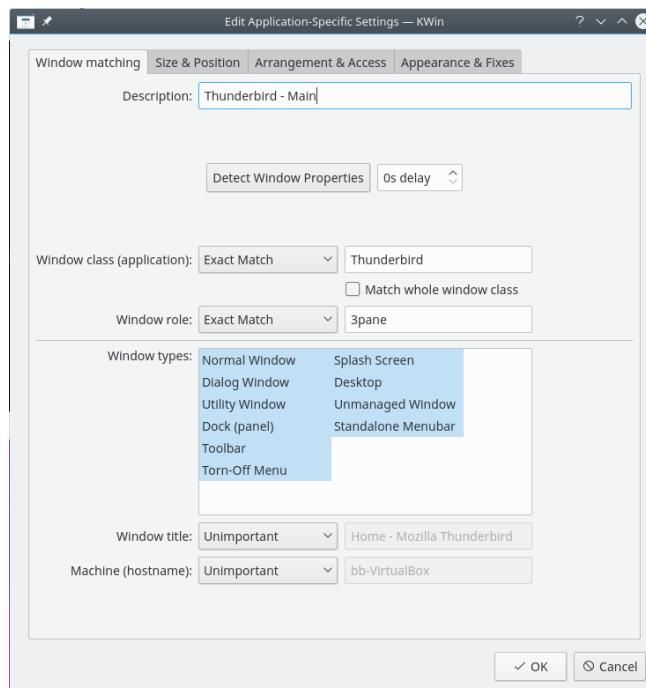
Ob predpostavki, da je **glavno okno Thunderbird** odprto, velikost in položaj ustrezajo:

1. Uporabite **Zaznaj lastnosti okna** in izberite **Glavno okno Thunderbird**. Označite polje **Vloga okna**, da omejite merila za glavno okno - za dodatne informacije glejte [ujemanje oken](#):

## Pravila oken

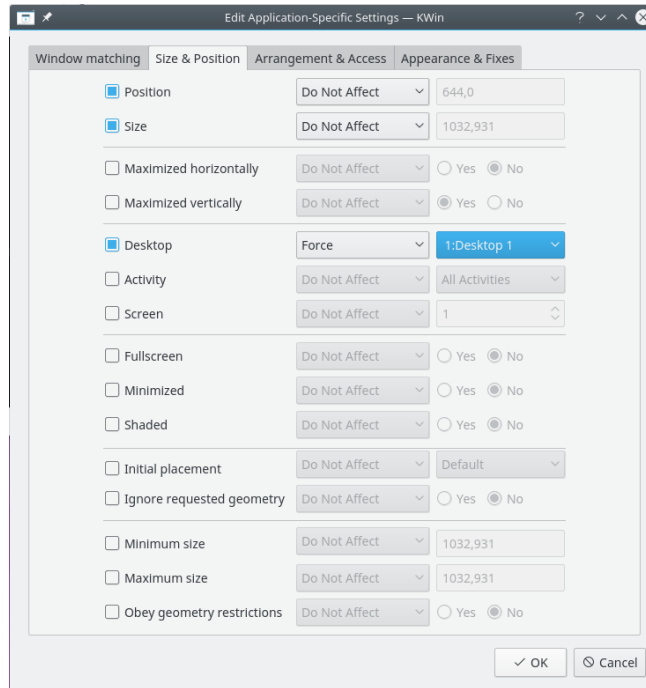


2. Klik na **V redu** v prejšnjem oknu zopolni rezultate v zavihku **Ujemanje oken**. Vnesite smiselno besedilo v polje **Opis**:



3. Omogočite naslednje attribute:

## Pravila oken

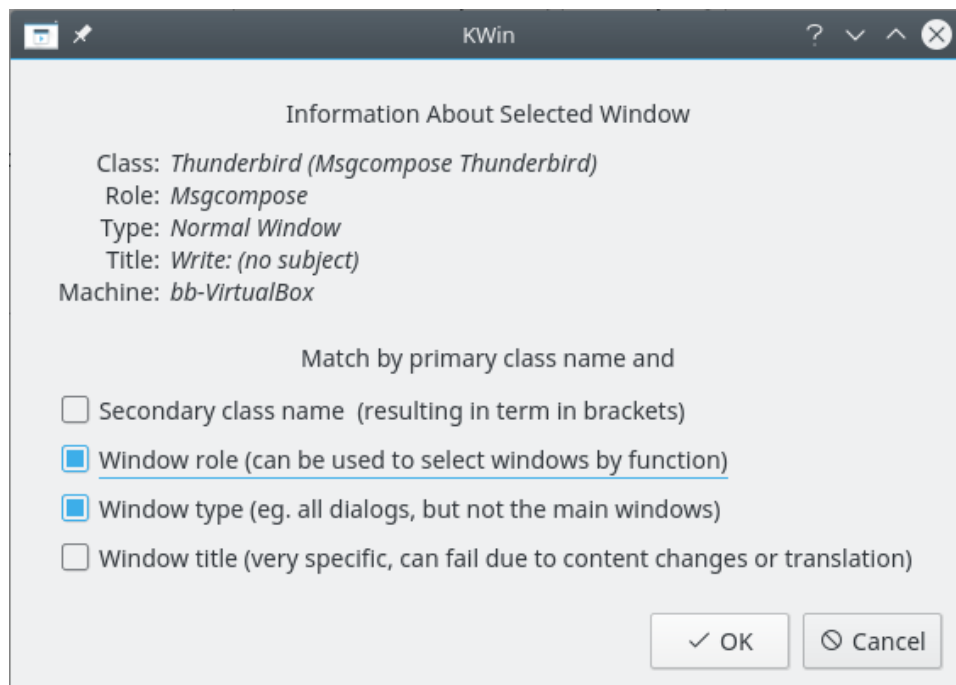


4. Kliknite za dokončanje vnosa pravila.

### 7.5.2 Thunderbird - skladatelj

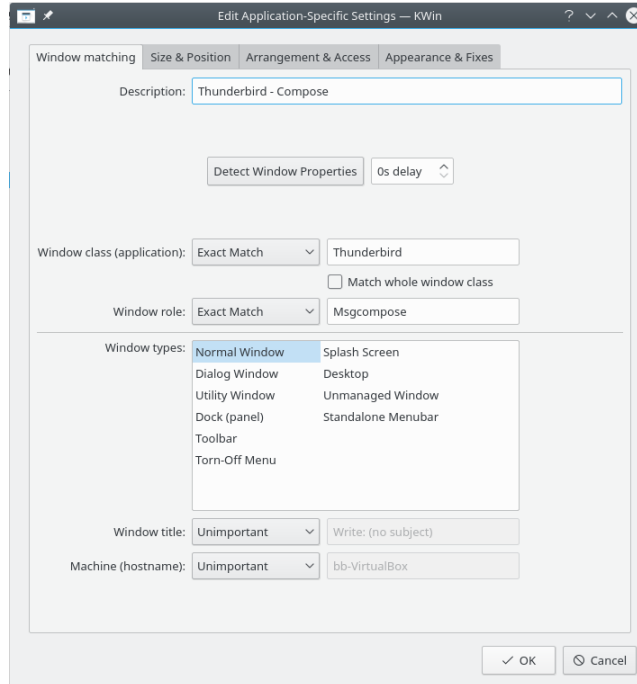
Ob predpostavki, da je odprto okno **Thunderbird skladatelj**:

1. Uporabite **Zaznaj lastnosti okna** in izberite okno **Thunderbird skladatelj**. Označite polji **Vloga okna** in **Vrsta okna**, da omejite merila na okna sestave - za dodatne informacije glejte [ujemanje oken](#) :

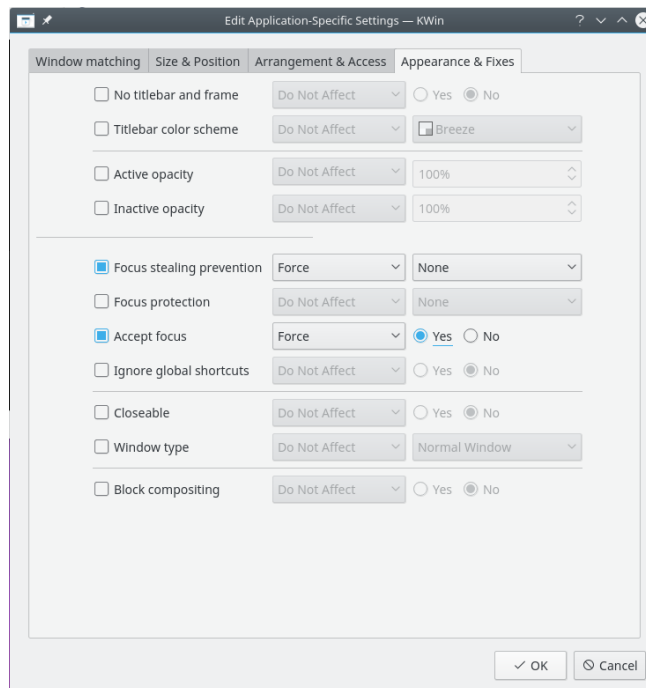


## Pravila oken

2. Klik na **V redu** v prejšnjem oknu zopolni rezultate v zavihku **Ujemanje oken**. Vnesite smiselno besedilo v polje **Opis**:



3. Omogočite naslednje attribute:



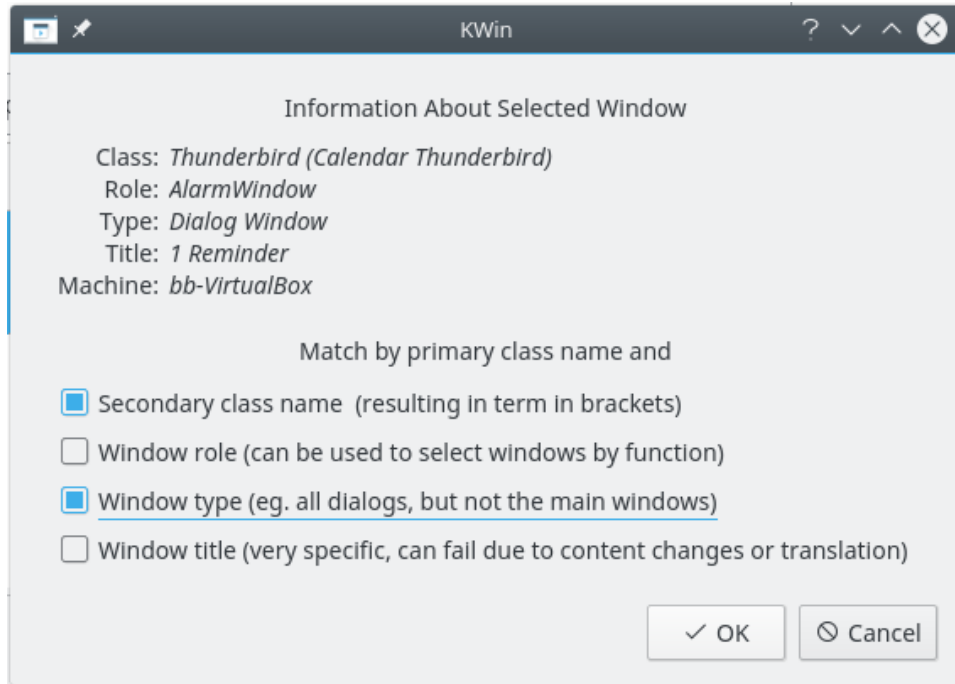
4. Kliknite za dokončanje vnosa pravila.

### 7.5.3 Thunderbird - opomnik

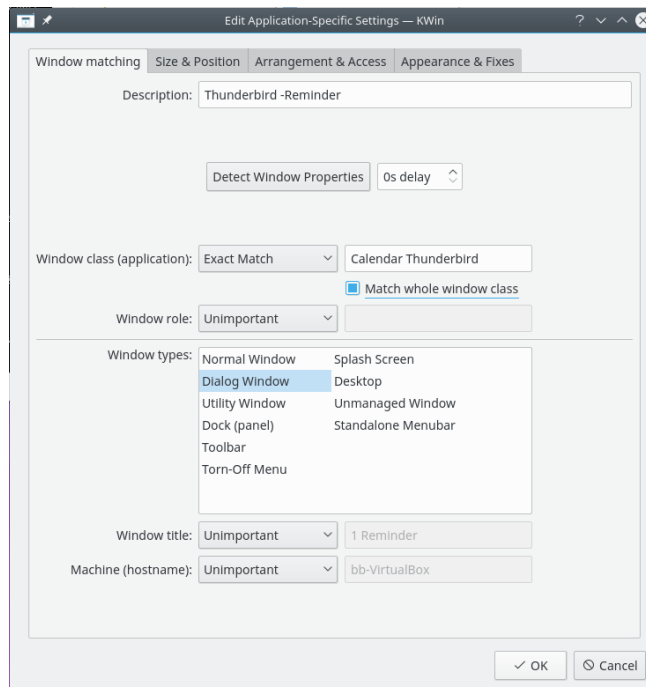
Ob predpostavki, da je odprto okno **Thunderbird opomnik**:

## Pravila oken

1. Uporabite **Zaznaj lastnosti okna** in izberite okno **Opomnik Thunderbird**. Označite polja **Ime sekundarnega razreda** in **Vrsta okna**, da omejite merila na okna opomnikov - za dodatne informacije glejte [ujemanje oken](#):

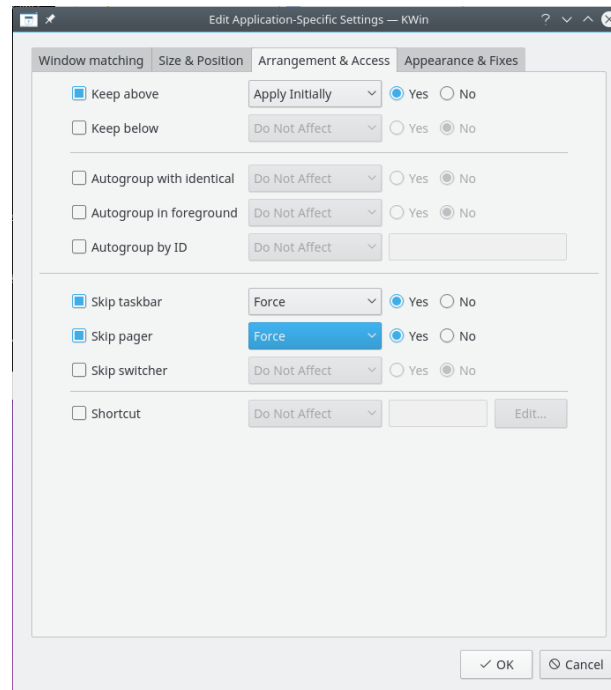


2. Klik na **V redu** v prejšnjem oknu zapolni rezultate v zavihku **Ujemanje oken**. Vnesite smiselno besedilo v polje **Opis**:



3. Omogočite naslednje attribute:

## Pravila oken



4. Kliknite za dokončanje vnosa pravila.

## Poglavje 8

# Obhod uporabe

Spodaj so rešitve za nepravilno delujoče aplikacije.

### NAMIG

Če niste seznanjeni z ustvarjanjem KWin Pravili, glejte ta [podroben primer](#), ki bo podlaga za vaše novo pravilo.

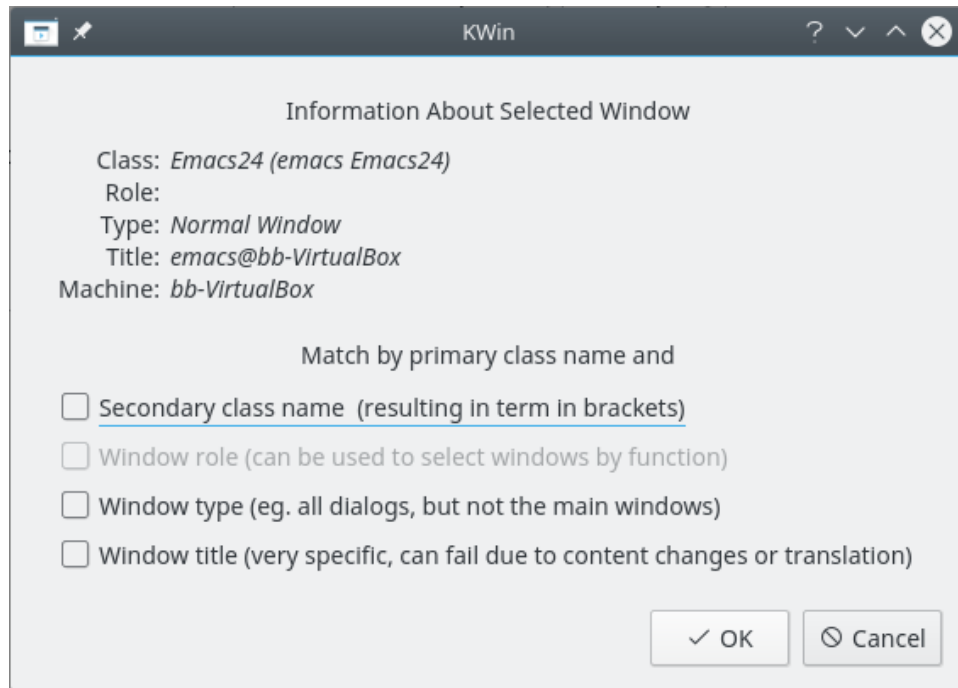
## 8.1 Napaka pri spreminjanju velikosti celotnega zaslona

Emacs in **gVim**, ko je maksimiziran (celozaslonski način) in pod določenimi pogoji lahko, naleti na težave pri spreminjanju velikosti oken - glejte [Emacs okno spremeni velikost ...](#) A KWin Pravilo bo rešilo težavo.

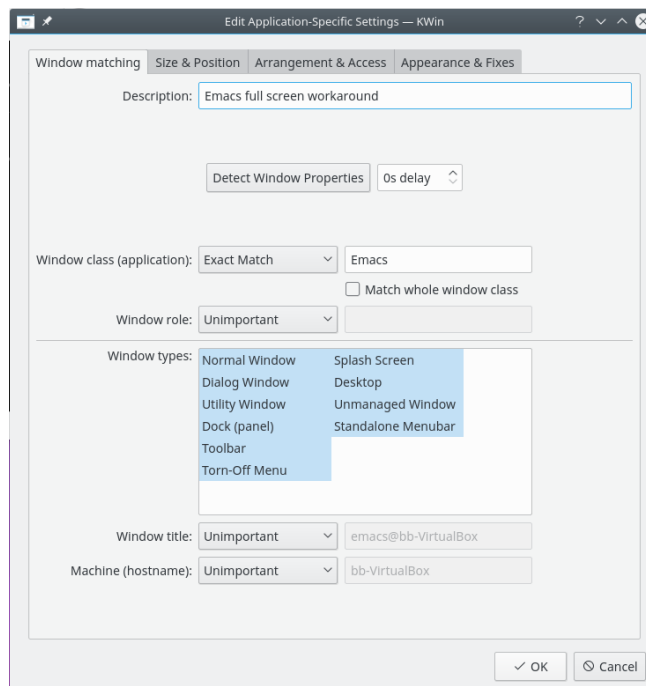
Ob predpostavki, da je Emacs okno odprto:

1. Uporabite **Zaznaj lastnosti okna** in izberite Emacs okno. Ujemanje je samo po **imenu primarnega razreda**, zato pustite potrditvena polja nepotrjena - za dodatne informacije glejte [ujemanje oken](#)

## Pravila oken

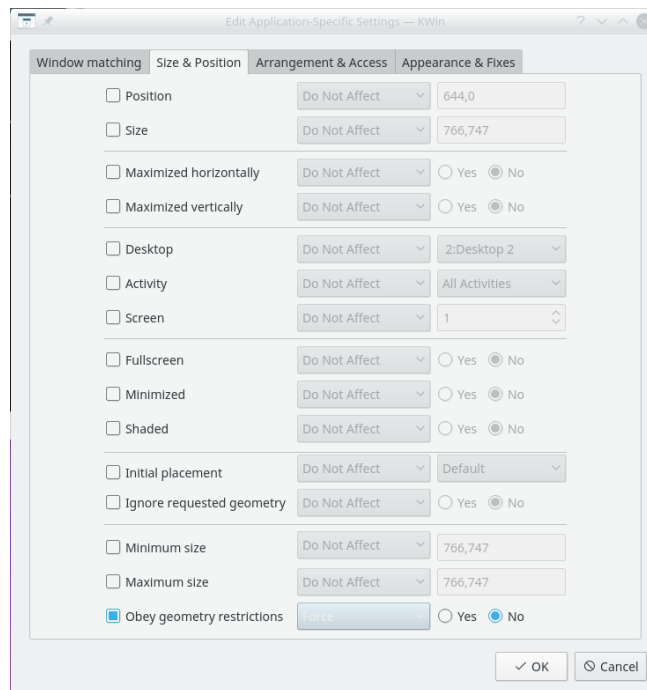


2. Klik na **V redu** v prejšnjem oknu zapolni rezultate v zavihku **Ujemanje oken**. V besedilno polje **Opis** vnesite smiselno besedilo:



3. Ignorirajte celozaslonsko zahtevo Emacs tako, da omogočite atribut **Upoštevaj geometrijske omejitve**, ga preklopite na izklopljeno (**Ne**), da prezrete, in izberete **parameter Prisili**:

## Pravila oken



4. Kliknite za dokončanje vnosa pravila.

## Poglavje 9

# Zasluge in licenca

Avtorske pravice za dokumentacijo glejte UserBase [Zgodovina strani s pravili KWin](#)

Prevod: Mojca Rob [mojca.rob@gmail.com](mailto:mojca.rob@gmail.com)

Dokumentacija je objavljena pod pogoji [GNU Free Documentation License](#).