

KDE priročnik za urejevalnik menijev

**Milos Prudek
Anne-Marie Mahfouf
Lauri Watts
Prevod: Andrej Vernekar**



KDE priročnik za urejevalnik menijev

Kazalo

1	Uvod	5
1.1	Primeri uporabe	6
1.1.1	Prilagodite meni za uporabnika	6
1.1.1.1	Preurejanje elementov	6
1.1.1.2	Odstranite elemente iz pogleda menija	6
1.1.2	Dodajanje elementov po meri	6
1.1.3	Prenesite nastavitve zaganjalnika aplikacij	6
2	Dodajanje vnosa v meni	8
3	Uporaba KMenuEdit	12
3.1	Splošni zavihek	12
3.2	Zavihek napredno	12
4	Referenca menija	14
5	Zahvala in licence	16
6	Slovar	17

Povzetek

KMenuEdit omogoča urejanje enega od KDE zaganjalnikov aplikacij.

Poglavje 1

Uvod

KMenuEdit omogoča urejanje menija KDE zaganjalnikov aplikacij.

KMenuEdit lahko zaženete z desna tipka miške mouse button klikom na gumb za zaganjalnik aplikacij na plošči in izberite **Uredi aplikacije...** ali tako, da vnesete **kmenuedit** v KRunner linijo.

KMenuEdit vam omogoča:

- Oglejte si in uredite meni, ki ga uporablja trenutni zaganjalnik aplikacij
- **Izreži**, **Kopiraj** in **Prilepi** podmenije in elemente
- Ustvarite in izbrišite podmenije in elemente
- Spremenite vrstni red podmenijev in elementov
- Skrijte elemente in dodajte nove podmenije in elemente

Privzeto so vse aplikacije, nameščene v računalniku, prikazane v meniju zaganjalnikov aplikacij vseh uporabnikov. Aplikacije se lahko pojavijo več kot enkrat v več različnih menijih. Prikazane bodo tudi prazne podmenijske kategorije, določene v specifikaciji menija namizja, vendar niso vidne v zaganjalnikih aplikacij, razen če namestite aplikacije, ki spadajo v te kategorije.

Drevesni pogled ima dve različni vrsti vnosov:

- Podmeni: omogočena so samo polja **Ime**, **Komentar** in **Opis** ter gumb za izbiro ikone, zavihek **Napredno** je onemogočen. Vsak podmeni lahko vsebuje dodatne podmenije in/ali elemente.
- Elementi: S tem vnosom vnesite podatke za aplikacijo, ki jo želite dodati. Za podrobne informacije glejte [Uporaba KMenuEdit](#).

KMenuEdit ima dva načina drevesnega pogleda - običajnega in s skritimi vnosi. Za ogled slednjega preverite možnost **Pokaži skrite vnose** v konfiguracijskem pogovornem oknu na strani **Splošne možnosti**.

Veliko dodatnih vnosov se prikaže v skritem načinu pogleda v drevesu. Zdi se, da je več skritih vnosov samo dvojnikov, vendar imajo različne ukazne možnosti. Običajno teh skritih vnosov ne smete nikoli spreminjati, sicer tvegate okvaro nekaterih funkcij sistema.

V skritem načinu boste imeli poseben podmeni **.hidden [Hidden]** kot element najvišje ravni v drevesu. Tega posebnega podmenija ni mogoče urejati. V tem podmeniju bodo vsi izbrisani elementi prikazani ob naslednjem zagonu KMenuEdit.

Vnosov ni mogoče izbrisati z GUI v tem posebnem podmeniju. Ponovno se bodo pojavili ob naslednjem zagonu KMenuEdit.

1.1 Primeri uporabe

1.1.1 Prilagodite meni za uporabnika

1.1.1.1 Preurejanje elementov

To je treba narediti v načinu skritega pogleda, kjer so prikazani samo podmeniji in elementi, vidni v meniju zaganjalnika aplikacij.

Privzeto je meni razvrščen po abecedi z uporabo angleških imen ali opisov. Če uporabljate jezik, ki ni angleščina, bodo zato nekateri podmeniji in elementi prikazani v nerazvrščenem vrstnem redu.

Uporabite možnosti v **Uredi** → **Razvrsti** za razvrščanje po imenu ali opisu. Če uporabljate klasični zaganjalnik aplikacij, morate v pogovornem oknu z nastavitvami izbrati ustrezno možnost **Oblika**. V Kickoff zaganjalniku preverite **Prikaži aplikacije po imenu**, če jih tukaj razvrstite po imenu.

Združevanje pogosto uporabljenih podmenijev ali elementov skupaj npr. na vrhu menija olajša njihovo izbiro. Če želite spremeniti vrstni red določenih postavk ali podmenijev v drevesu, uporabite gumb **Premakni gor** ali **Premakni navzdol** v orodni vrstici ali ta dejanja v meniju.

Vsi zaganjalniki aplikacij bodo uporabljali vrstni red podmenijev, določen v KMenuEdit.

1.1.1.2 Odstranite elemente iz pogleda menija

Prikaz vseh aplikacij, nameščenih v računalniku, je lahko za nekatere uporabnike zmeden, zato boste morda želeli skriti nekatere manj pogosto uporabljene elemente ali podmenije. To lahko storite na dva načina:

Preklopite v običajni način pogleda brez skritih vnosov. Če izbrišete elemente, se premaknejo v podmeni **hidden [Hidden]**. Lahko jih premaknete nazaj v drevo, da jih boste spet imeli v meniju.

Če izbrišete podmeni, bo dejansko izbrisan z vsemi svojimi podmeniji in elementi. Če jih želite znova ustvariti, lahko uporabite **Uredi** → **Obnovi v sistemski meni**, vendar boste s tem odstranili vse svoje podmenije in elemente po meri ter ustrezne `.desktop` datoteke. Tega dejanja ni mogoče razveljaviti.

Najprimernejši način za odstranitev podmenijev in elementov v meniju zaganjalnika aplikacij je, da označite **Skriti vnos** na zavihku **Splošno** in preklopite v način skritega pogleda. V tem načinu je enostavno razveljaviti spremembe, ne da bi uničili strukturo menija. Edina pomanjkljivost je, da morate ročno skriti vse vnose v podmeniju, da iz pogleda skrijete celoten podmeni.

1.1.2 Dodajanje elementov po meri

Če želite dodati elemente po meri (podmeni ali element), uporabite dejanja v meniju ali orodni vrstici. Elementi potrebujejo ime in ukaz, brez vnosa ukaza element ne bo shranjen in vaš dodatek se izgubi.

Če dodate vnos, se vstavi kot pod vnos na dejansko označeno mesto v drevesu. Premaknite vnos tako, da ga povlečete z miško ali uporabite gumb **Premakni navzdol** na dno drevesa, da postane vnos najvišje ravni.

1.1.3 Prenesite nastavitve zaganjalnika aplikacij

Nastavitve menija ni mogoče prenesti z GUI, to morate storiti ročno in ciljnemu uporabniku kopirati naslednje datoteke:

KDE priročnik za urejevalnik menijev

KMenuEdit shrani hierarhijo menijev v `menus/applications-kmenuedit.menu` v mapi `$(qtpaths --paths GenericConfigLocation)` in `desktop-directories` v mapi `$(qtpaths --paths GenericDataLocation)` vsebuje datoteke namizja za podmenije, ki ste jih ustvarili. V `applications/` v mapi `$(qtpaths --paths GenericDataLocation)` najdete namizne datoteke za elemente po meri, ki ste jih ustvarili.

Bližnjice za vsako aplikacijo so shranjene v `kglobalshortcutsrc` v mapi `$(qtpaths --paths GenericConfigLocation)`, vendar izvoz/uvoz ne deluje, ker se UUID-ji bližnjic ne ujemajo med sistemi, čeprav so datoteke `.desktop` enake. Ponovno morate ročno dodeliti vse bližnjice.

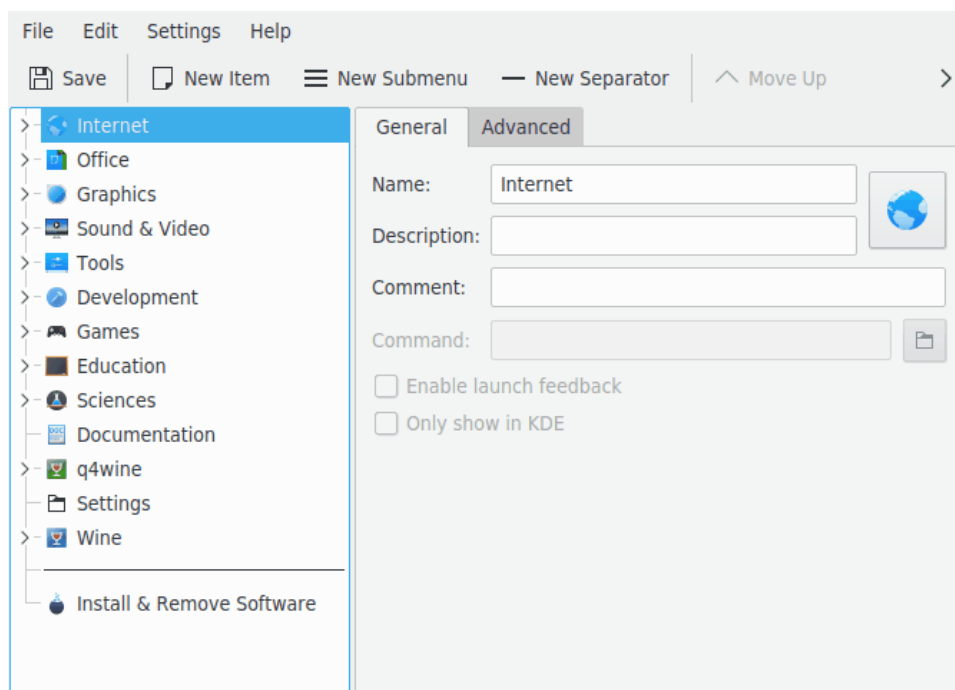
Poglavje 2

Dodajanje vnosa v meni

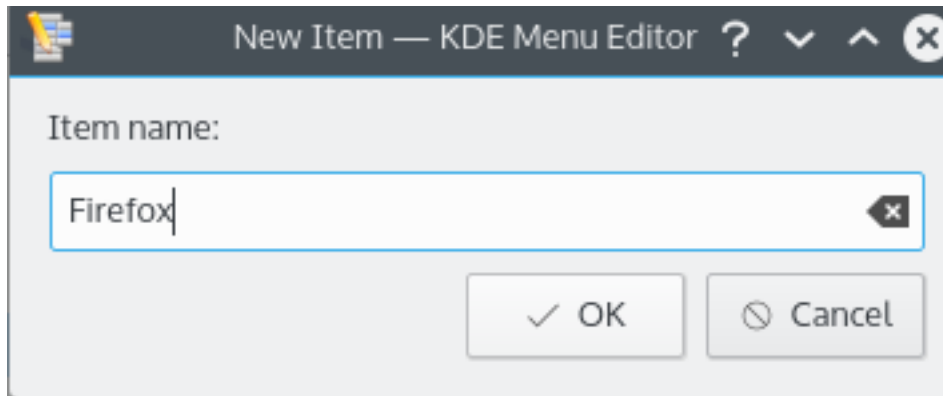
Virgil J. Nisly

V tem primeru bomo dodali Firefox v podmeni **Internet**.

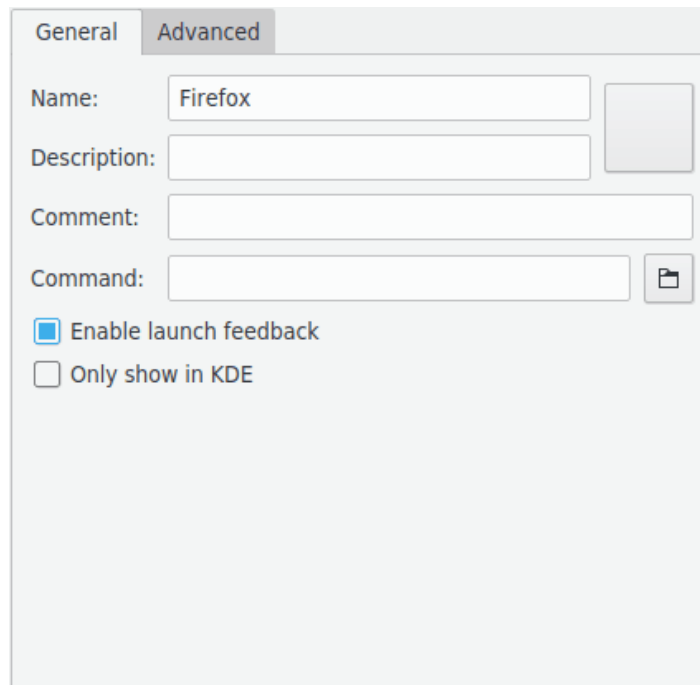
Za začetek moramo odpreti KMenuEdit, tako da v meniju zaganjalnika aplikacij kliknete desna tipka miške mouse button na **Urejanje aplikacij ...**, da zaženete KMenuEdit. Po zagonu KMenuEdit, izberite **Internet**, kot je prikazano na spodnji sliki.



Ko izberete **Internet**, kliknite **Datoteka** → **Nov element ...**, s čimer odprete **Nov element**, kot je prikazano spodaj. Vnesite ime programa, ki ga želite dodati, v tem primeru vnesite **firefox**.



Pritisnite vrni se in v glavnem oknu bi morali videti nekaj podobnega spodnji sliki.



Zdaj pa izpolnimo **Opis:**, v tem primeru vnesite **Spletni brskalnik**.

OPOMBA

Videz prikaza opisa in imena je odvisen od nastavitvev v zaganjalniku aplikacij npr.. 'Spletni brskalnik (Firefox)' ali 'Firefox (spletni brskalnik)'.

Izpolniti bomo morali ime izvršljive datoteke v oknu **Ukaz:**, v tem primeru bomo vnesli **firefox**.

Ukaz mora biti v vaši spremenljivki `PATH` ali pa morate podati celotno pot do izvedljive datoteke. Če ne poznate izvršljivega imena aplikacije, uporabite ukaz **locate**, da poiščete datoteko namizja in tukaj kot ukaz vnesete niz iz vrstice Exec.

OPOMBA

Po ukazu imate lahko več začasni vrednosti, ki bodo ob zagonu programa zamenjane z dejanskimi vrednostmi:

%f - ime posamezne datoteke

%F - seznam datotek; uporabite za aplikacije, ki lahko odprejo več lokalnih datotek hkrati

%u - en URL

%U - seznam URL-jev

%d - mapa datoteke, ki jo želite odpreti

%D - seznam map

%i - ikona

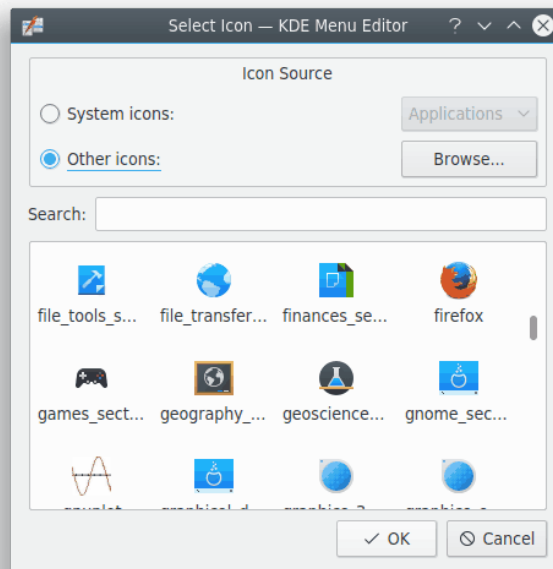
%m - mini ikona

%c - napis

Na primer: če želite, da firefox začne vaše brskanje po spletu na www.kde.org - bi namesto **firefox** vnesli **firefox %u www.kde.org**.

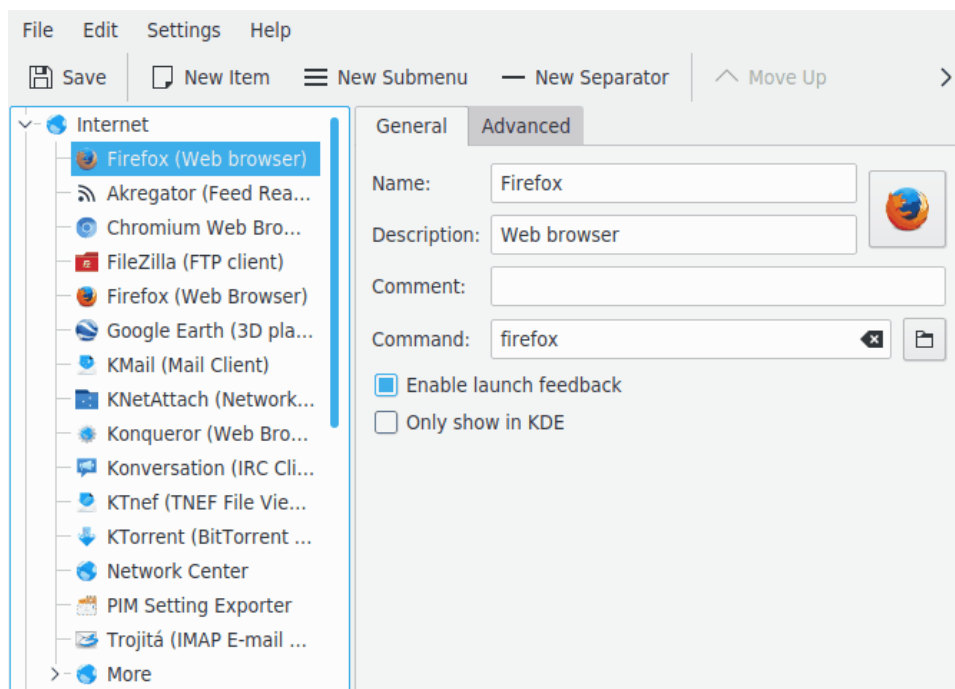
Večina aplikacij sprejema dodatne možnosti, npr. ime definiranega profila, kot je Konqueror ali Konsole. Če želite videti vse možnosti za aplikacijo, zaženite **applicationname --help** v Konsole.

Radi bi imeli bolj ustvarjalno ikono, zato bomo kliknili generično ikono poleg **Ime**: (upoštevajte, da je privzeta ikona morda prazna, v tem primeru kliknite v območje desno od polje za vnos imena.) Odprlo se bo pogovorno okno **Izberi ikono**, ki nam bo omogočilo izbiro nove ikone, kot je prikazano spodaj.



Iz seznama izberemo ikono firefox in pritisnemo **Enter**. Vaš končni zaslon bi verjetno moral biti podoben spodnjemu posnetku.

KDE priročnik za urejevalnik menijev



Mesto novega menijskega elementa lahko zdaj spremenite z gumboma **Premakni navzgor** in **Premakni navzdol** na KMenuEdit orodni vrstici ali z vlečenjem z miško.

Elemente podmenija lahko razvrstite z gumbom **Razvrsti** v KMenuEdit na orodni vrstici ali elementi podmenija **Uredi** → **Razvrsti**.

Kliknite **Datoteka** → **Shrani**, počakajte, da se pogovorno okno **Posodobitev sistemske konfiguracije** konča, našli bi morali Firefox v podmeniju zaganjalnika aplikacij **Internet**.

Poglavje 3

Uporaba KMenuEdit

Leva plošča aplikacij prikazuje strukturo zaganjalnika aplikacij. Ko brskate po elementih na levi plošči, desna plošča prikazuje podrobne informacije za označeno postavko menija.

3.1 Splošni zavihek

Ime:

To je ime vašega programa, kot je prikazano v meniju zaganjalnika aplikacij. Lahko se razlikuje od pravega imena izvršljive datoteke. Ime izvršljive datoteke **mc** je na primer "Midnight Commander".

Opis:

Opis bo prikazan skupaj z imenom v zaganjalniku aplikacij. To je povsem neobvezno.

Komentar:

V tem polju opišite program podrobneje. Ta možnost je opsijska.

Ukaz:

To je ime izvedljivega programa. Preverite, ali imate dovoljenje za zagone tega programa.

Omogoči povratne informacije o zagonu

Če je to polje potrjeno, bodo ob zagonu aplikacije prikazane povratne informacije.

Pokaži samo v KDE

Ko je označeno, bo vnos aplikacije viden samo v vseh KDE zaganjalniki aplikacij, vendar ne v drugih namiznih okoljih.

Skriti vnos

Odstranite vnos iz pogleda menija v zaganjalniku aplikacij.

3.2 Zavihek napredno

Delovna pot:

Podajte delovno pot programa. Ta bo ob zagonu programa v imeniku, kjer se program izvede. Ni nujno, da je enak lokaciji izvedljive datoteke.

Zaženi v terminalu

Če vaš program zahteva za delovanje terminalski emulator, morate označiti to možnost. To večinoma velja za [konzolne programe](#).

Terminalske izbire:

V to polje vnesite vse terminalske izbire.

Zaženi kot drug uporabnik

Če želite ta program zagnati kot drug uporabnik (ne vi), označite to potrditveno polje in vnesite uporabniško ime v polje **Uporabniško ime:**.

Trenutna tipka za bližnjico:

Za zagon vašega programa mu lahko dodelite posebno bližnjico z uporabo tipk.

Kliknite gumb **Brez** desno od potrditvenega polja **Trenutna tipka za bližnjico:**.

Besedilo gumba se bo spremenilo v **Vnos...** in na tipkovnici lahko pritisnete kombinacijo tipk, ki jo želite dodeliti svojemu programu.



Bližnjico lahko ponastavite na **Brez** s tem gumbom:

Ne pozabite shraniti svoje nastavitve s klikom na ikono **Shrani** v orodni vrstici ali uporabo menijske postavke **Datoteka** → **Shrani**.

Poglavje 4

Referenca menija

Večina dejanj v menijski vrstici je na voljo tudi v kontekstnem meniju, ki ga odprete z desna tipka miške mouse button klikom na element v drevesnem pogledu.

Datoteka → Nov element... (Ctrl+N)

Doda novo izbiro v meniju.

Datoteka → Nov podmeni...

Doda nov podmenu.

Datoteka → Shrani (Ctrl+S)

Shrani meni

Datoteka → Zapri (Ctrl+Q)

Konča KMenuEdit.

Uredi → Premakni gor

Premakne izbrani element navzgor v njegovem podmeniju.

Uredi → Premakni navzdol

Premakne izbrani element navzdol v njegovem podmeniju.

Uredi → Izreži (Ctrl+X)

Izreže trenutni vnos v meniju na odložišče. Če želite element premakniti, ga najprej odrežite, se z uporabo levega pulta pomaknite na cilj in uporabite funkcijo **Prilepi**, da prilepite element menija z odložišča.

Uredi → Kopiraj (Ctrl+C)

Kopira trenutni element menija v odložišče. Pozneje lahko uporabite funkcijo **Prilepi**, da prilepite kopiran menijski element iz odložišča na cilj. Isti element lahko prilepite večkrat.

Uredi → Prilepi (Ctrl+V)

Prilepi element menija iz odložišča na trenutno izbrano mesto v glavnem meniju. Najprej morate uporabiti **Izreži** ali **Kopiraj**, preden lahko **Prilepite**.

Uredi → Izbriši (Del)

Izbriše trenutno izbran element.

Uredi → Razvrsti

Odpre podmeni za razvrščanje izbranega podmenija ali celotnega menijskega drevesa. Izvedena sta dva načina razvrščanja, in sicer po imenu in po opisu.

Uredi → Obnovi v sistemski meni

S tem boste obnovili zaganjalnik aplikacij, kot je bil privzet, in odstranili vse nastavitve po meri. Polje s sporočilom vas bo vprašalo, ali res želite to storiti.

KMenuEdit ima skupne KDE elemente menija **Nastavitve** in **Pomoč**, za več informacij preberite razdelke o [meniju z nastavitvami](#) in [meni Pomoč](#) v KDE osnovah.

Poglavje 5

Zahvala in licence

KMenuEdit

Avtorske pravice programa (c) 2002, Raffaele Sandrini

Prispevali so:

- Matthias Elter elter@kde.org - izvorni avtor
- Matthias Ettrich ettrich@kde.org
- Daniel M. Duley dan.duley@verizon.net
- Preston Brown pbrown@kde.org

Avtorske pravice za dokumentacijo (c) 2000 Milos Prudek

Avtorske pravice za dokumentacijo (c) 2008 Anne-Marie Mahfouf

Posodobljeno za KDE 3.0 iz strani Lauri Watts lauri@kde.org 2002

Prevod: Andrej Vernekar andrej.vernekar@moj.net

Dokumentacija je objavljena pod pogoji [GNU Free Documentation License](#).

Pogoji uporabe programa so določeni v [GNU General Public License](#).

Poglavje 6

Slovar

Konzolni program

Aplikacija, prvotno napisana za negrafično, besedilno usmerjeno okolje. Takšne aplikacije delujejo dobro v KDE. Zagnati se morajo v emulatorju konzole, kot je Konsole. Niso samodejno opozorjeni, ko zaustavite KDE sejo. Zato ne pozabite shraniti dokumentov, odprtih v teh aplikacijah, preden se odjavite iz KDE.

Konzolne aplikacije podpirajo kopiranje in lepljenje iz aplikacij, ki so združljive s KDE. Preprosto označite besedilo v aplikaciji za konzolo z miško, preklopite na aplikacijo, ki je združljiva s KDE, in pritisnite **Ctrl+V**, da prilepite besedilo. Če želite kopirati iz KDE aplikacije v konzolno aplikacijo, najprej označite besedilo z miško, pritisnite **Ctrl+C**, preklopite na konzolno aplikacijo in pritisnite srednji gumb na miški¹.

¹Če vaša miška nima srednjega gumba, morate pritisniti levi in desni gumb hkrati. To se imenuje 'emulacija srednjega gumba' in mora biti podprto v vašem operacijskem sistemu, da deluje.