

Kigo Priročnik

Sascha Peilicke
Prevod: Matjaž Jeran



Kigo Priročnik

Kazalo

1	Uvod	6
2	Kako igrati	7
2.1	Zagon igre	7
2.1.1	Nastavite novo igro	7
2.1.2	Nastavi naloženo igro	8
2.2	Igranje igre	9
2.2.1	Pridobivanje namigov	10
2.3	Strategije in nasveti	11
3	Pregled vmesnika	12
3.1	Kigo Meniji	12
3.2	Bližnjice	13
4	Konfiguracija igre	14
4.1	Splošna konfiguracija	14
4.2	Konfiguracija teme	15
5	Zasluge in licenca	16

Tabele

3.1 Bližnjice	13
---------------------	----

Povzetek

Kigo je odprtokodna izvedba priljubljene igre Go (znane tudi kot Weiqi).

Poglavje 1

Uvod

VRSTA IGRE:
Logika, Plošča

ŠTEVILO MOŽNIH IGRALCEV:
Dva

Kigo je odprtokodna izvedba priljubljene igre Go (znane tudi kot Weiqi).

Go je strateška družabna igra za dva igralca. Znana je tudi kot 'igo' (イゴ; igo; v japonsščini), 'weiqi' ali 'wei ch'i' (gowar ali 围棋; weiqi; v kitajščini) ali 'baduk' (바둑; baduk; v korejščini). Go je znana po tem, da je kljub preprostim pravilom bogata s strateško zapletenostjo.

Igro igrata dva igralca, ki izmenično postavljata črne in bele kamne (igralne figure, zdaj običajno iz stekla ali plastike) na prosta presečišča mreže 19×19 črt (9×9 ali 13×13 črt za lažje okuse).

Poglavje 2

Kako igrati

CILJ:

Cilj igre je nadzor nad večjim delom deske kot nasprotnik. Kamen ali skupina kamnov je zajet in odstranjen, če nima praznih sosednjih križišč, kar je posledica tega, da je popolnoma obdan s kamni nasprotne barve.

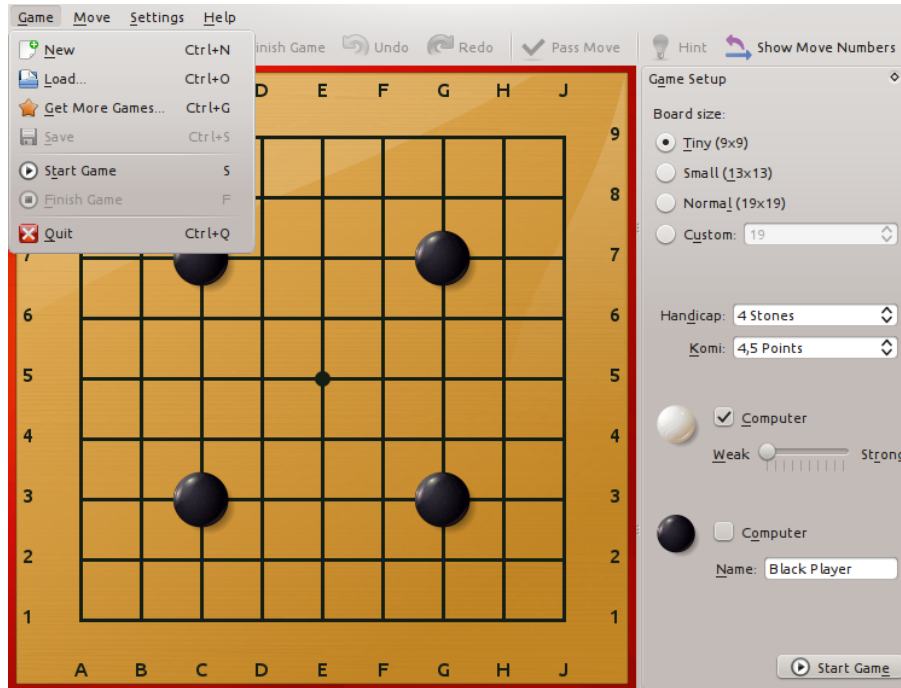
2.1 Zagon igre

Ko zaženete Kigo imate dve možnosti za igranje čudovite igre Go. Lahko začnete novo igro ali nadaljujete s staro.

2.1.1 Nastavite novo igro

Ko zaženete Kigo bi morali videti zaslon, podoben tistemu, prikazanemu na spodnjem posnetku zaslona. Tam lahko nastavite ime belega in črnega igralca ter velikost plošče. Odločite se lahko, ali naj bo eden ali oba igralca računalnik. Če se odločite igrati proti računalniku, lahko nastavite tudi njegovo moč. Če želite začeti igro, lahko izberete **Igra** → **Nova**, kliknite gumb **Začni igro** v gradniku **Nastavitev igre** ali preprosto s pritiskom na tipko **S**.

Kigo Priročnik



2.1.2 Nastavi naloženo igro

Če se odločite nadaljevati s prej nedokončano igro, lahko preprosto izberete zgornji menijski element **Igra** → **Naloži...**). Zdaj bi se moral pojaviti izbirnik datotek, z njim izberite in naložite zeleno datoteko shranjene igre.

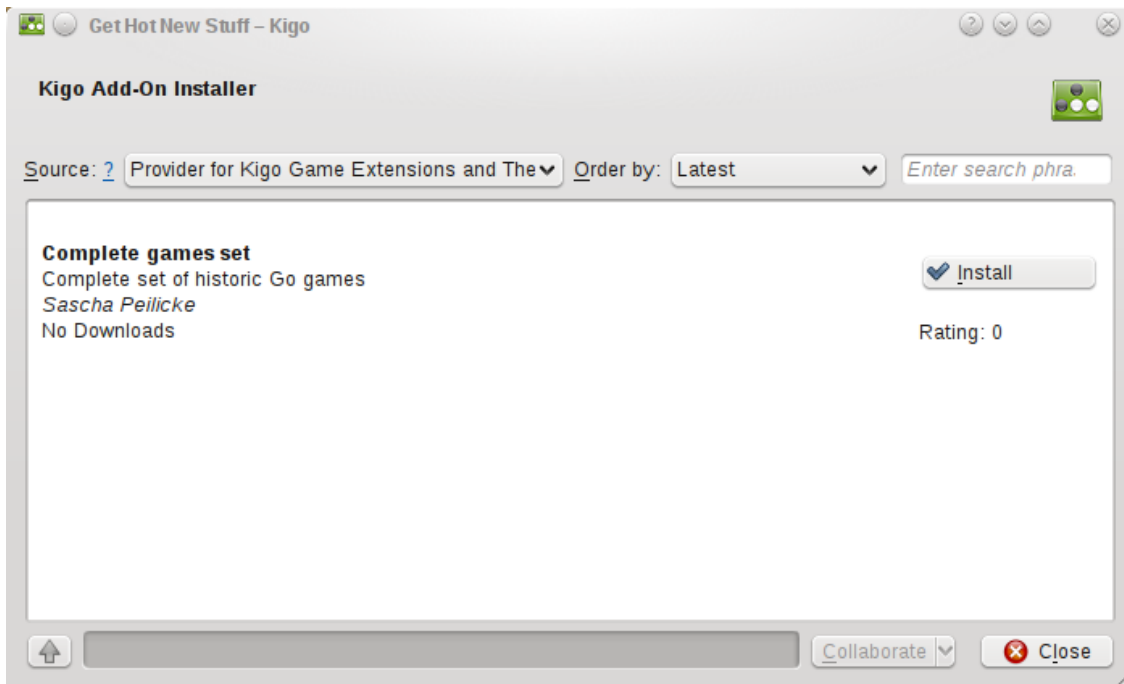
Zdaj bi morali videti zaslon, podoben tistemu, prikazanemu na spodnjem posnetku zaslona. Če ne želite nadaljevati z zadnjo potezo, lahko razveljavite poljubno število potez. Morali bi videti, kako se plošča spreminja, ko spreminjate trenutno številko poteze. Nastavitveni zaslon predstavlja tudi veliko dodatnih informacij o shranjeni igri.

Za nadaljevanje samo pritisnite gumb **Začni igro**.

Kigo Priročnik



Obstaja tudi možnost prenosa zgodovine iger Go ali shranjenih iger, ki so jih naložili drugi uporabniki iz interneta. Preprosto kliknite menijsko postavko **Igra** → **Pridobite več iger...** Nato bi morali videti pogovorno okno, v katerem lahko izberete, katero vsebino želite prenesti.



2.2 Igranje igre

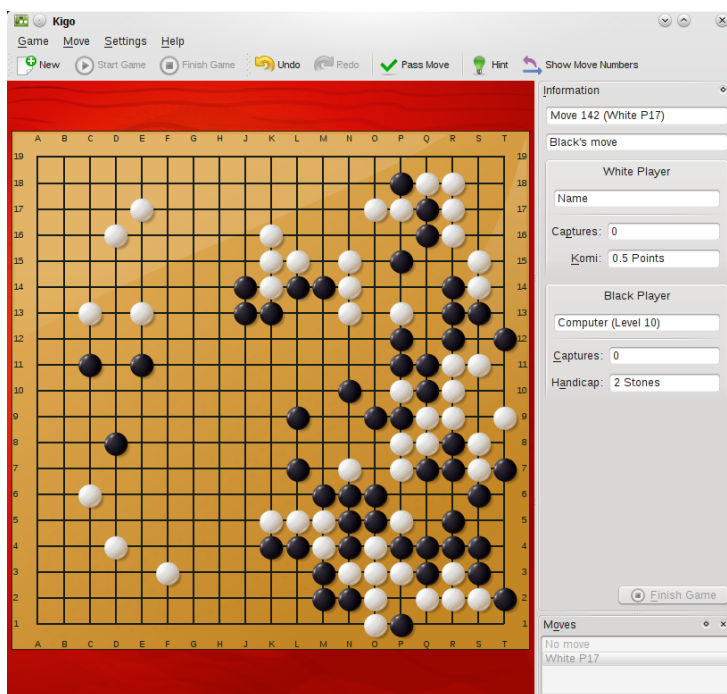
Zdaj ste pripravljene na igranje prve runde igre Go. Če niste seznanjeni s pravili, priporočamo, da preberete ustrezen članek v Wikipediji ali preberete [The Interactive Way To Go](#) Hirokija Morija.

Kigo Priročnik

Premik je preprost, samo kliknete eno od križišč na plošči Go. Morali bi videti majhno črno točko, ki vam pokaže, kje bi vaš kamen pristal, če kliknete.

Trenutni igralec se lahko določi s kazalcem, ki se spremeni v črn ali bel kamen, odvisno od tega, kateri igralec je naslednji.

Preverite lahko tudi informacije o igri, ki prikazujejo tudi prejšnjo potezo in nekatere statistike. Na voljo je tudi popolna zgodovina potez. Če si želite zapomniti, v kakšnem vrstnem redu so bili postavljeni kamni na plošči, preprosto kliknite gumb **Prikaži številke potez**. Če menite, da ne morete ničesar pridobiti s postavitvijo drugega kamna, preprosto kliknite **Prepušti potezo** in pustite nasprotniku, da pride na vrsto. Če oba igralca opustita potezo, se igra lahko konča. Upoštevajte, da je končanje igre Go vedno korak sodelovanja!

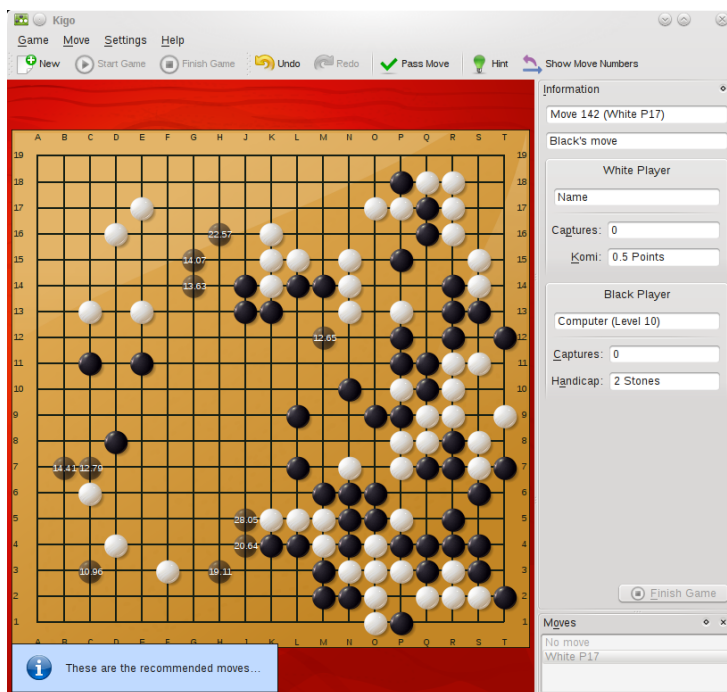


Upoštevajte, da lahko kadarkoli shranite trenutno igro. To storite tako, da izberete menijsko postavko **Igra** → **Shrani**.

2.2.1 Pridobivanje namigov

Včasih se je težko odločiti, katero potezo narediti. Če želite, da vam računalnik malo namigne, samo pritisnite gumb **Namig**, prikazan na spodnjem posnetku zaslona. Zdaj bi se moralo pojaviti nekaj prozornih kamnov s številko na vrhu. To so pravzaprav vaša priporočila z oceno. Rezultat določa, kako dobra je ta poteza. Kliknite katero koli od priporočenih potez ali katero koli drugo prosto polje, da postavite svoj naslednji kamen.

Kigo Priročnik



2.3 Strategije in nasveti

- Pri igri Go gre bolj za obkrožanje ozemlja (praznega prostora) kot za zajemanje nasprotnikovih figur.
- Ozemlje je najlažje obkrožiti blizu vogalov (na dveh straneh), nato blizu robov (na treh straneh) in nazadnje v sredini.
- Na začetku igre razmaknite svoje figure. Svoje ograje zapolnite šele, ko vaš nasprotnik začne vdirati
- Med napadom ne igrajte z nepodprtimi kamni tik ob nasprotnikovih kamnih. Nagnjeni bodo k požiranju in GNU Go je zelo dober v tem. Pogosto je bolje napasti posredno.
- Da bi se izognili ujetju, mora imeti skupina kamnov dve 'oči' ali ju mora biti sposoben narediti, če je napaden. 'Oči' so nepovezani prostori. Pomislite na krov z dvema luknjama. Vaš nasprotnik lahko obkroži zunanost, vendar ne more zapolniti obeh lukenj hkrati.
- Na plošči 19x19 je običajno več ozemelj, ki se ustvarjajo, napadajo ali branijo. Biti morate več bitk hkrati. Strategija vključuje ocenjevanje prednosti in slabosti na različnih področjih ter razporejanje potez med njimi. Ali je bolje napadati tam ali se braniti tukaj?
- Ko se plošča polni in se bliža zaključek igre, postane pomembno igrati bližje, grizljati nasprotnikove ograje ali krepiti svoje. Majhne napake in opustitve lahko postanejo zelo drage.

Poglavje 3

Pregled vmesnika

3.1 Kigo Meniji

Kigo ima naslednje možnosti:

Igra → Nova (Ctrl+N)

Začne novo igro.

Igra → Naloži... (Ctrl+O)

Odpre odpre datoteko KDE standardno pogovorno okno, da odprete datoteko `.sgf` (datoteka igre Kigo), ki vsebuje shranjeno igro.

Igra → Pridobi več iger... (Ctrl+G)

Odpre pogovorno okno **Pridobi novo vročo robo** za nalaganje iger, ki so jih shranili drugi uporabniki.

Igra → Shrani (Ctrl+S)

Shrani trenutno igro.

Igra → Začni igro (S)

Zažene novo ali naloženo igro.

Igra → Dokončaj igro (F)

Konča trenutno igro. Ne pozabite, da je končanje igre Go vedno korak sodelovanja.

Igra → Zapusti (Ctrl+Q)

Zapusti Kigo.

Premakni → Razveljavi (Ctrl+Z)

Razveljavi svojo zadnjo potezo.

Premakni → Ponovi (Ctrl+Dvigalka+Z)

Ponovi potezo, ki je bila pravkar razveljavljena z **Razveljavi**.

Premakni → Prepusti potezo (P)

Omogoča vam, da prepustite potezo.

Premakni → Namig (H)

Daje namig s prikazom prozornih kamnov z rezultatom na njih.

Premakni → Pokaži številke premika (N)

Preklopi vidnost premikanja števil.

Nastavitve → Doki → Informacije

Prikaže ali skrrije stransko vrstico **Informacije**.

Nastavitve → Doki → Premiki

Prikaže ali skrrije stransko vrstico **Premiki**.

Poleg tega Kigo ima skupno KDE Elementi menija **Nastavitve** in **Pomoč**, za več informacij preberite razdelke o [meniju z nastavitvami](#) in [meni Pomoč](#) v KDE Osnove.

3.2 Bližnjice

Privzete bližnjice so:

Končaj trenutno igro	F
Pridobite nove igre, ki so jih naložili drugi uporabniki	Ctrl+G
Pomoč	F1
Naloži shranjeno igro	Ctrl+O
Podaj namige za možne poteze	H
Prepusti potezo	P
Zapusti	Ctrl+Q
Ponovi potezo, ki je bila razveljavljena	Ctrl+Dvigalka+Z
Shrani trenutno igro	Ctrl+S
Začni novo igro	Ctrl+N
Zaženi novo ali naloženo igro	S
Preklopi vidnost premikajočih se števil	N
Razveljavi svojo zadnjo potezo	Ctrl+Z
Kaj je to? pomoč	Dvigalka+F1

Tabela 3.1: Bližnjice

Poglavje 4

Konfiguracija igre

Če želite spremeniti način Kigo je konfiguriran, lahko to storite tako, da se pomaknete do menijske postavke **Nastavitve** → **Konfiguriraj Kigo...**

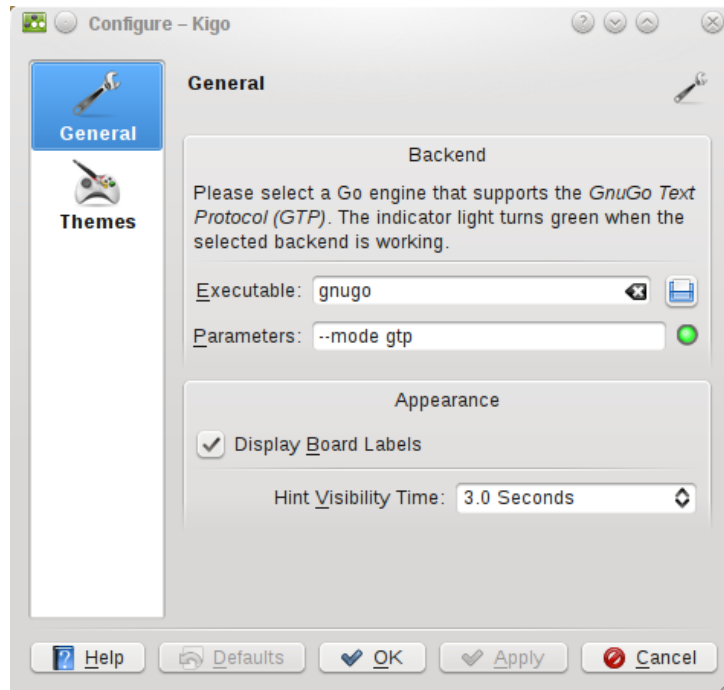
Zdaj bi morali videti konfiguracijsko pogovorno okno, kot je prikazano na spodnjem posnetku zaslona. Do njega lahko pridete tudi s pritiskom na kombinacijo tipk **Alt-S**, ki ji sledi **Alt-C**.

Kigo je izjemno prilagodljiv in ga je mogoče prilagoditi, kolikor želite. Spreminjate lahko položaje in velikost vseh gradnikov dok poleg osrednjega igralnega območja. Prav tako lahko prilagodite orodno vrstico, če želite, da so tam dostopna različna dejanja. Če želite to narediti, preprosto izberite menijsko postavko **Nastavitve** → **Konfiguriraj orodne vrstice...** Enako je možno za vse bližnjice v igri. Če želite imeti na voljo največ prostora za igralno polje, lahko celo skrijete orodno vrstico in večino dokov pripomočkov v meniju **Nastavitve**.

4.1 Splošna konfiguracija

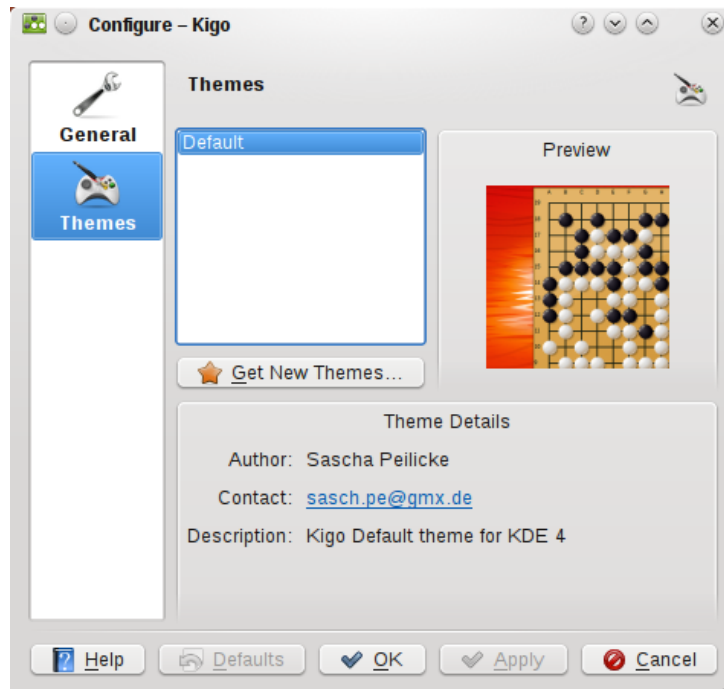
Najpomembnejši vidik tukaj je konfiguracija zaledja stroja Go. Kigo za pravilno delovanje potrebuje veljavno zaledje. Kot lahko vidite na spodnjem posnetku zaslona, je uporabil GNU Go privzeto. Majhna lučka poleg ukaza motorja sveti zeleno, če vse deluje dobro. Če temu ni tako ali če želite uporabiti drugo zaledje Go, morate namestiti drug stroj Go, ki lahko govori Go Besedilni protokol (GTP) in ustrezno nastavite njegov ukaz in parametre. Podrobnosti o tem koraku najdete v ustrezni dokumentaciji stroja Go.

Kigo Priročnik



4.2 Konfiguracija teme

Na tej strani boste lahko spremenili temo Kigo uporablja.



Poglavje 5

Zasluge in licenca

Kigo

Avtorske pravice za program 2009 Sascha Peilicke sasch.pe@gmx.de

Dokumentacija Copyright (c) 2009 Sascha Peilicke sasch.pe@gmx.de

Urejanje dokumentacije in pretvorba Docbook Yuri Chornoivan yurchor@ukr.net

Privzeto temo oblikoval Arturo Silva jasilva28@gmail.com

Prevod: Matjaž Jeran matjaz.jeran@amis.net

Dokumentacija je objavljena pod pogoji [GNU Free Documentation License](#).

Pogoji uporabe programa so določeni v [GNU General Public License](#).