

# Import Wizard Priročnik

Laurent Montel  
Luka Puhar



## Import Wizard Priručnik

## Kazalo

<b>1</b>	<b>Uvod</b>	<b>4</b>
1.1	Odkrite poštno aplikacije . . . . .	4
1.2	Ročni uvoz . . . . .	5
<b>2</b>	<b>Zasluge in licenca</b>	<b>6</b>

## 1 Uvod

Import Wizard omogoča uvoz e-poštnih sporočil, nastavitvev, imenikov in koledarskih podatkov, zaznanih v vašem uporabniškem računu, iz naslednjih poštnih storitev:

Trojita, Evolution 1.x - 3.x, OS X Mail, Opera, Sylpheed, Thunderbird/Mozilla, The Bat!, Outlook Express, Balsa, Pegasus-Mail, and Claws Mail

Poleg tega lahko uporabite ročni uvoz za KMail Archive, mbox (Unix, Evolution), KMail Maildirs, Icedove, Lotus Notes, Plain Text in Mailman arhive.

Če se podatki o pošti ne zaznajo samodejno, v začetnem oknu kliknite **Ročni izbor** in uporabite [Ročni uvoz](#) lastnosti.

Import Wizard lahko zaženete neposredno iz zaganjalnika aplikacije ali iz KMail s **Orodja** → **Čarovnik za uvoz** za samodejno odkrivanje ali iz KMail z **Datoteka** → **Uvozi sporočila** za ročni uvoz.

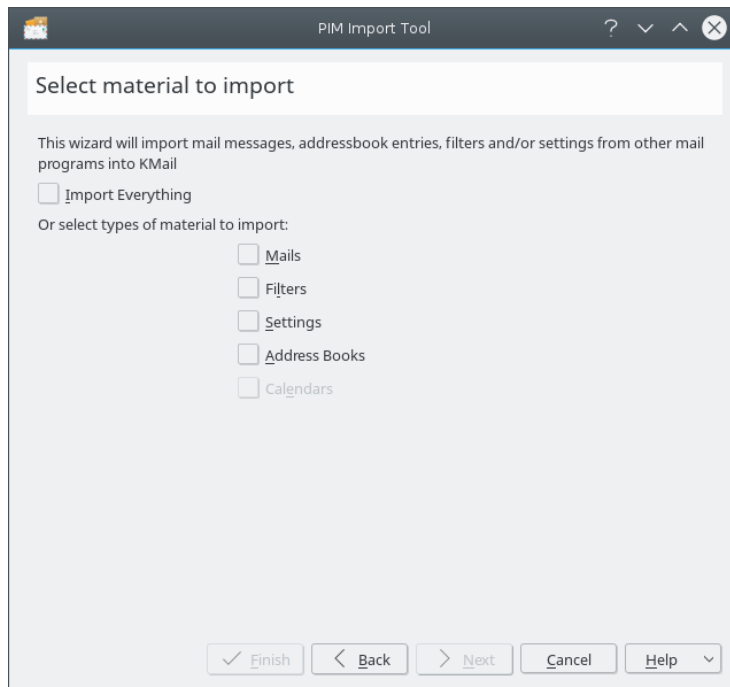
### OPOMBA

Zaprte KMail pred uvozom podatkov. Nekateri vtičniki spremenijo konfiguracijsko datoteko KMail.

Za informacije o drugih orodjih za uvoz pošte preberite priročnik [PIM Data Exporter](#).

### 1.1 Odkrite poštno aplikacije

Ob zagonu bo čarovnik za uvoz zaznal vse podprte e-poštne aplikacije in jih navedel v oknu. Izberite e-poštni program, iz katerega želite uvoziti, in kliknite gumb **Naprej**. Čarovnik vas bo nato vprašal, ali želite uvoziti vse ali pa boste lahko izbrali vrste materialov, ki jih želite uvoziti.



#### *Izbira uvoza*

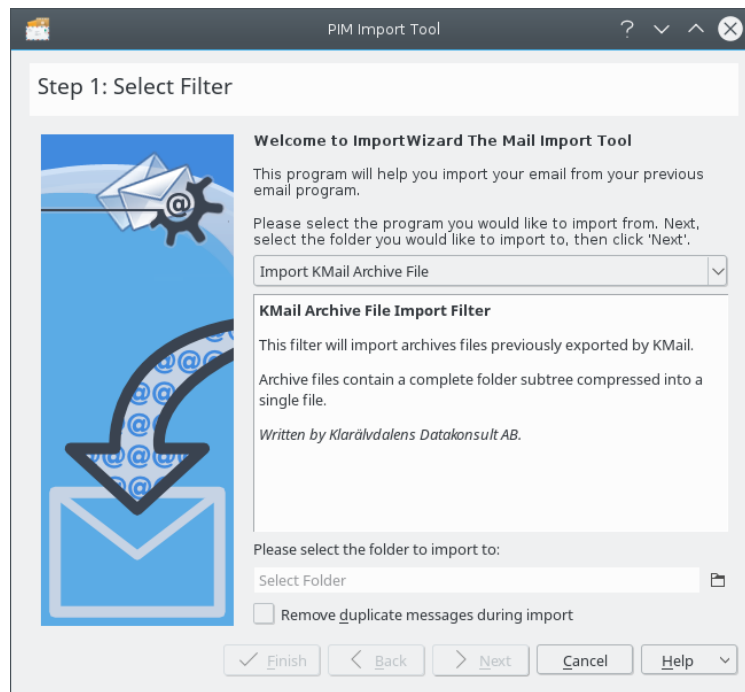
Odvisno od izbire na zaslonu Materiali za uvoz se prikaže eden ali več naslednjih zaslonov:

## Import Wizard Priročnik

- Če želite uvoziti e-poštna sporočila, morate izbrati mapo, v katero želite uvoziti e-poštna sporočila. Ko je izbran, kliknite gumb **Uvozi pošto**. Ko vrstica napredka doseže 100 %, kliknite gumb **Naprej** ali **Končaj**, če je bil to vaš zadnji izbor materiala.
- Če želite uvoziti poštne filtre, kliknite gumb **Uvozi filtre** in uvozil bo vse najdene filtre, ko bo končal, kliknite gumb **Naslednji** ali gumb **Končaj**, če je bil to vaš zadnji izbor materiala.
- Če želite uvoziti nastavitve, kliknite gumb **Uvozi nastavitve**. Čarovnik vam bo zastavil nekaj vprašanj, npr. katero mapo uporabiti za mape računov, ki ne obstajajo. Čarovnik bo ustvaril tudi vašo identiteto. Po končanem delu kliknite gumb **Naprej** ali **Končaj**, če je bil to vaš zadnji izbor materiala.
- Če želite uvoziti imenike ali koledarje, kliknite gumb **Uvozi imenik** ali **Uvozi koledar** in uvozi vse najdene imenike ali koledarje. Po končanem delu kliknite gumb **Naprej**.

Kliknite gumb **Končaj** za dokončanje in izhod iz čarovnika. Če kadar koli želite končati čarovnika, lahko kliknete gumb **Prekini**.

### 1.2 Ročni uvoz



#### OPOMBA

Poskrbite, da bodo mape v drugem odjemalcu e-pošte kompaktne.

V spustnem oknu izberite prejšnji e-poštni program. V osrednjem besedilnem področju pogovornega okna se posodobijo posebna navodila (če je primerno) in znana lokacija shranjevanja e-poštnih sporočil za to aplikacijo. Sledite tem navodilom in izberite mapo, v katero želite uvoziti sporočila.

Če želite odstraniti podvojena sporočila, preverite možnost **Odstrani podvojena sporočila med uvozom**. Pojavilo se bo pogovorno okno za izbiro datoteke, v katerem morate izbrati datoteko ali mapo, navedeno v navodilih. Kliknite gumb **Naprej** za dokončanje uvoza. Ko je uvoz končan, lahko kliknete gumb **Nazaj** za uvoz iz druge aplikacije ali gumb **Končaj** za izhod.

## 2 Zasluge in licenca

Import Wizard

Avtorske pravice programa 2013 Laurent Montel [montel@kde.org](mailto:montel@kde.org)

Oddelek Priročnik Uvoz je spremenjena kopija priročnika KMailCVT

Dokumentacija Avtorske pravice (c) 2013 Laurent Montel [montel@kde.org](mailto:montel@kde.org) in Scarlett Clark [scarlett@scarlettgatelyclark.com](mailto:scarlett@scarlettgatelyclark.com)

Prevod: Luka Puhar [puhar.luka@gmail.com](mailto:luka@puhar.luka@gmail.com)

Dokumentacija je objavljena pod pogoji [GNU Free Documentation License](#).

Pogoji uporabe programa so določeni v [GNU General Public License](#).