

Manual do Calligra Stage

Neil Lucock

Krishna Tateneni

Anne-Marie Mahfouf

Gary Cramblitt

Tradução: Marcus Gama

Tradução: André Marcelo Alvarenga



Manual do Calligra Stage

Conteúdo

| | | |
|----------|---|-----------|
| 1 | Introdução | 5 |
| 2 | Tutorial Passo à Passo | 6 |
| 2.1 | Iniciando um novo documento | 6 |
| 2.2 | Adicionar uma nova página | 8 |
| 2.3 | Inserindo uma figura | 9 |
| 2.4 | Inserindo um objeto do Calligra | 10 |
| 2.5 | Mudando a cor do texto do título | 12 |
| 3 | Guias Detalhados | 15 |
| 3.1 | Criando uma apresentação em HTML | 15 |
| 3.2 | Criando modelos para o Calligra Stage | 16 |
| 4 | Dicas e Sugestões para Grandes Apresentações | 18 |
| 5 | O menu e as barras de ferramentas | 20 |
| 5.1 | As Barras de Ferramentas | 20 |
| 5.1.1 | Manipulando as Barras de Ferramentas | 20 |
| 5.2 | Menu Arquivo | 21 |
| 5.3 | O menu Editar | 22 |
| 5.4 | O menu Exibir | 23 |
| 5.5 | O menu Inserir | 24 |
| 5.6 | O menu Formatar | 24 |
| 5.7 | O menu Slide | 25 |
| 5.8 | O menu Apresentação | 25 |
| 5.9 | O menu Configurações | 25 |
| 5.10 | O menu Ajuda | 27 |
| 6 | Configurando o Calligra Stage | 28 |
| 6.1 | A janela Configurar - Stage | 28 |
| 6.1.1 | Diverso | 28 |
| 6.1.2 | Grade | 29 |
| 6.1.3 | Documento | 30 |
| 6.1.4 | Author | 31 |
| 7 | Créditos e licença | 32 |

Resumo

O Calligra Stage é o programa de apresentações do pacote de aplicativos de escritório Calligra.

Capítulo 1

Introdução

IMPORTANTE

Confira as versões atualizadas deste documento em <http://docs.kde.org>.

O Calligra Stage é o programa de apresentações do pacote de aplicativos de escritório Calligra. Usando o Calligra Stage, você pode preparar um conjunto de slides para usar em uma apresentação na tela do computador ou para impressão. Os seus slides podem incluir texto e gráficos em uma variedade de formatos, e claro, você pode inserir todos os tipos de objetos usando o KParts.

O pacote de escritório Calligra é composto por diversos aplicativos que foram desenvolvidos para trabalharem juntos. Um manual com uma visão geral do Calligra está disponível, bem como manuais para cada componente do pacote. Os componentes do Calligra são:

- Calligra Words - um processador de texto baseado em quadros.
- Calligra Tables - uma planilha eletrônica.

O Calligra é um projeto de software livre (ou de código aberto) que é licenciado sob os termos da Licença Pública Geral da GNU.

Capítulo 2

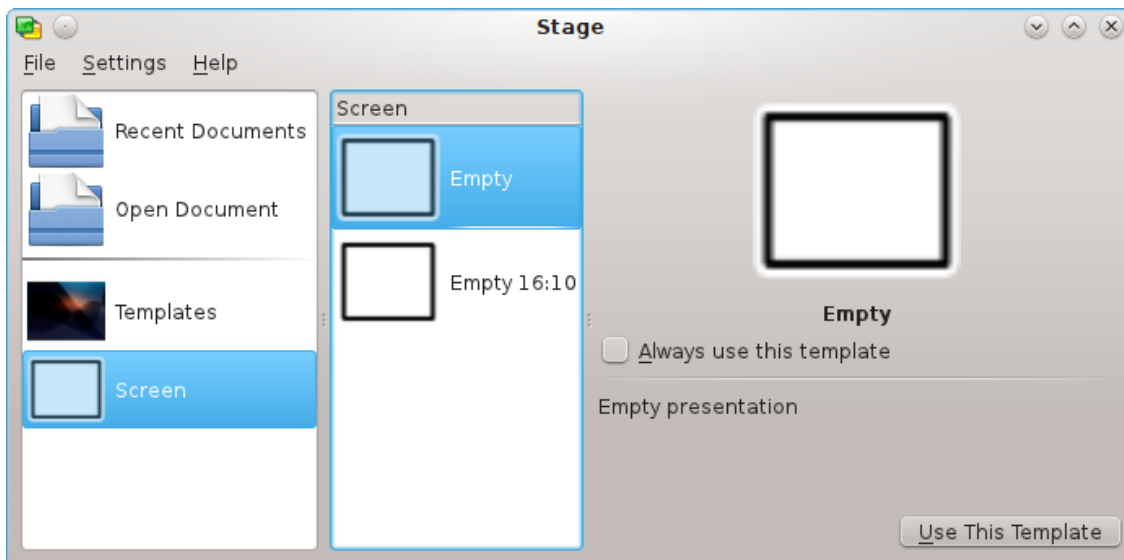
Tutorial Passo à Passo

Neil Lucock
Krishna Tateneni
Anne-Marie Mahfouf
Tradução: Marcus Gama

Neste capítulo, o Calligra Stage será apresentado usando um tutorial bem simples. Nós iremos passear através dos passos mais básicos que estão envolvidos na criação de uma apresentação e adição de alguns efeitos básicos.

2.1 Iniciando um novo documento

Quando você inicia o Calligra Stage, a janela inicial do Calligra é exibida.



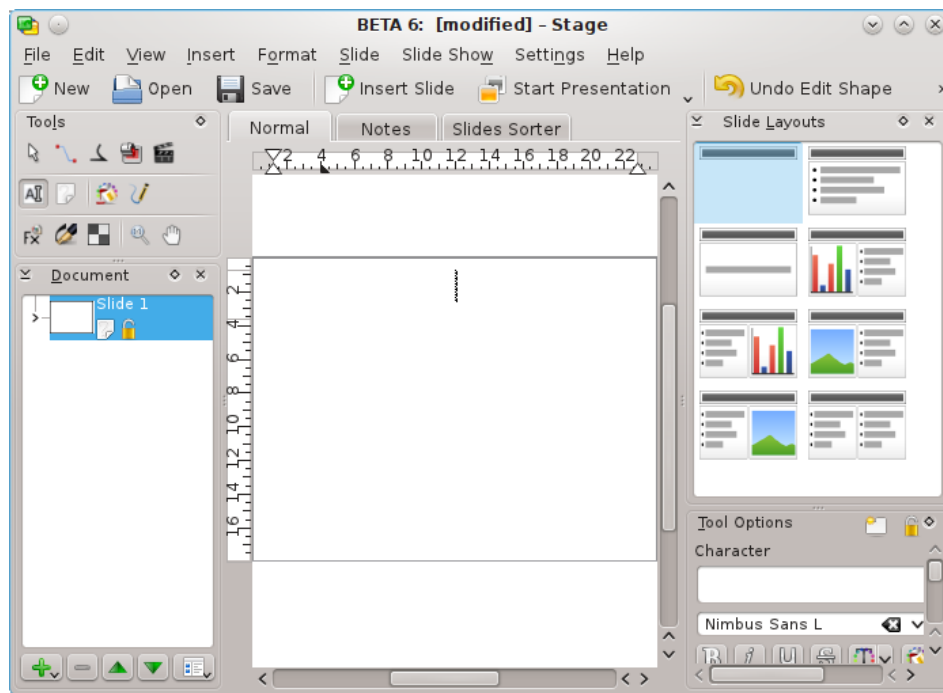
Selecione **Tela**, no painel à esquerda e então selecione o modelo chamado **Vazio** (realçado em azul na imagem acima) clicando sobre ele. Você pode assinalar a opção **Usar sempre este modelo** para torná-lo o modelo padrão.

Agora clique em **Usar este modelo**. Isto fará com que seja exibida a janela de edição de slides, onde você poderá ver e editar os slides (bem como os objetos neles contidos) do seu documento.

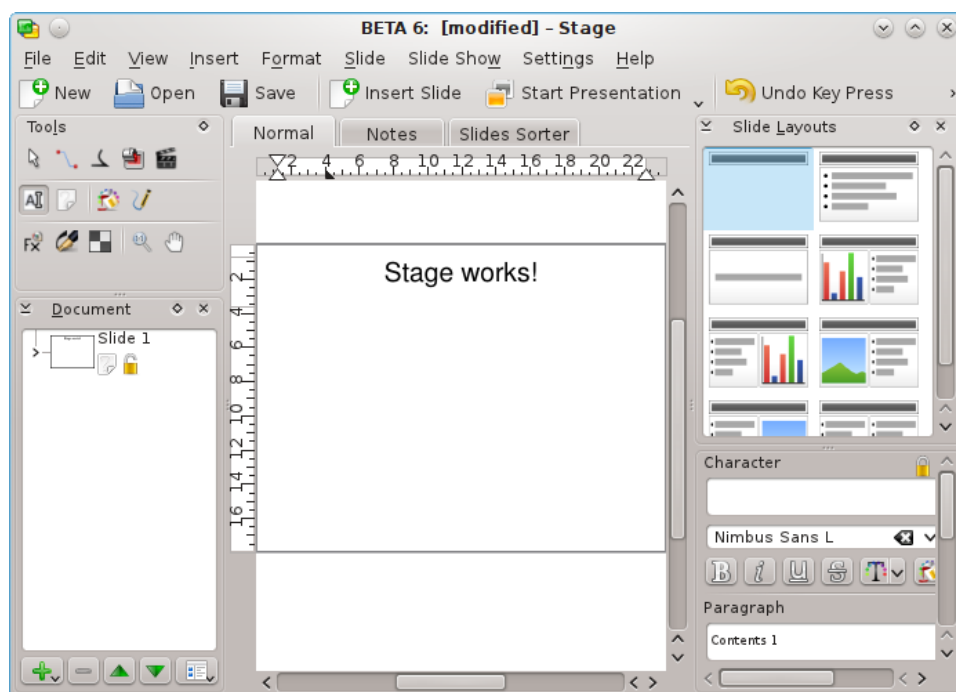
No momento só existe um slide vazio, então selecione o slide acima e à esquerda com o único campo de texto da área **Layouts do slide**.

Manual do Calligra Stage

Faça um duplo-clique na caixa de texto. O cursor irá mudar para uma barra vertical, mostrando que você pode agora digitar algum texto.



Vá em frente, digite algum texto!

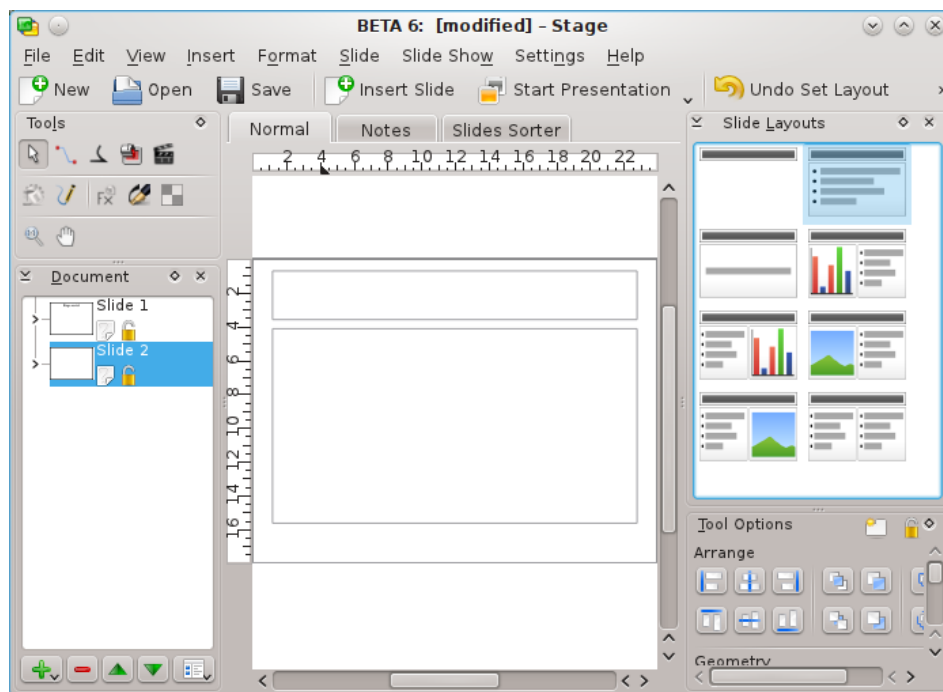


Clique fora do texto para desmarcar a caixa de texto quando você tiver terminado de digitar.

2.2 Adicionar uma nova página

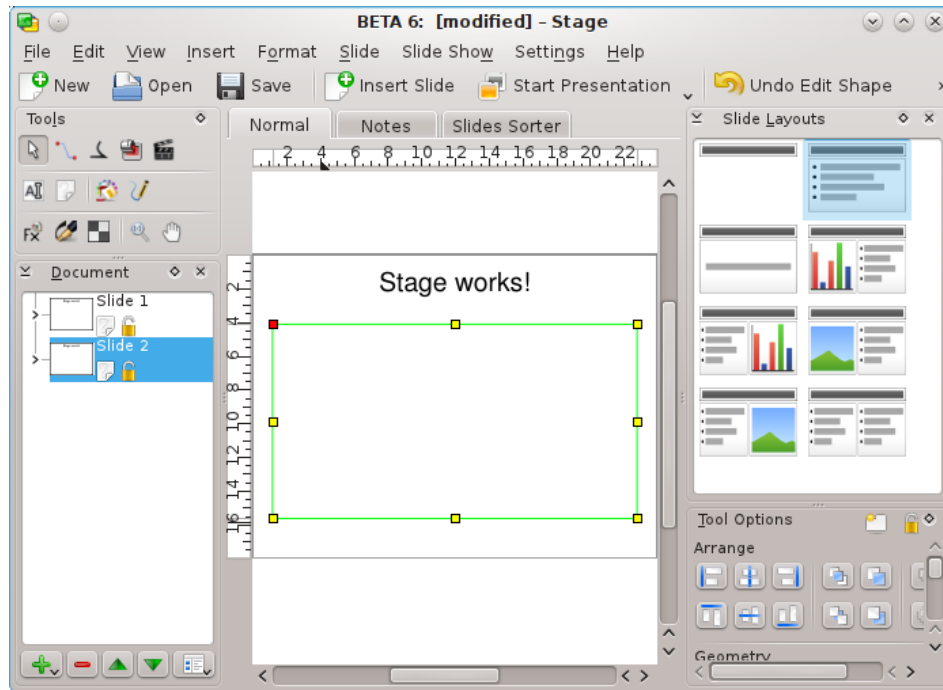
Vamos agora adicionar um novo slide ao seu documento. Para fazer isso, clique no menu **Slide** e então clique em **Inserir slide...**

Agora nós podemos decidir qual será a aparência do slide. Desta vez, selecione um layout em colunas (realçado em azul.)

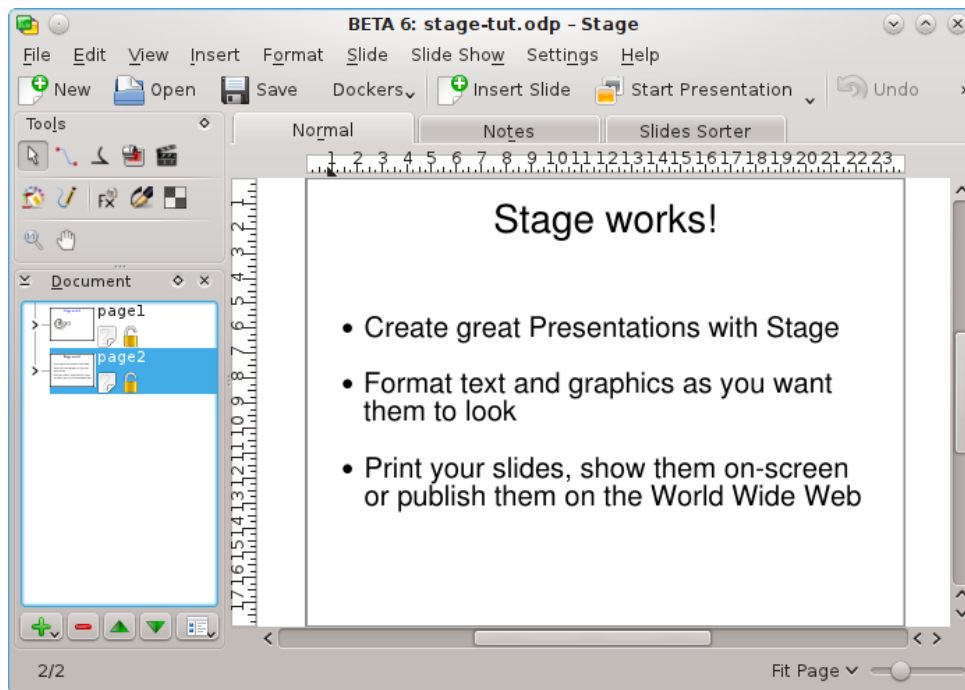


O novo layout de slide irá aparecer agora na janela de edição. Para acessar as páginas na sua apresentação, você poderá selecionar o slide no painel à esquerda (realçado em azul nesta imagem).

O novo slide inserido possui duas caixas de texto. Uma é para um título e outra para conter uma lista de itens com marcadores.



Dê um duplo-clique e digite um título. Então dê um duplo-clique na segunda caixa de texto com o marcador. Digite algum texto e termine o parágrafo teclando **Enter** ou **Return**. Quando você digitar novos parágrafos, marcadores aparecerão automaticamente neles.



Você pode desmarcar a caixa de texto clicando fora dela.

2.3 Inserindo uma figura

Vamos voltar ao primeiro slide agora. Use a lista de slides à esquerda da sua tela.

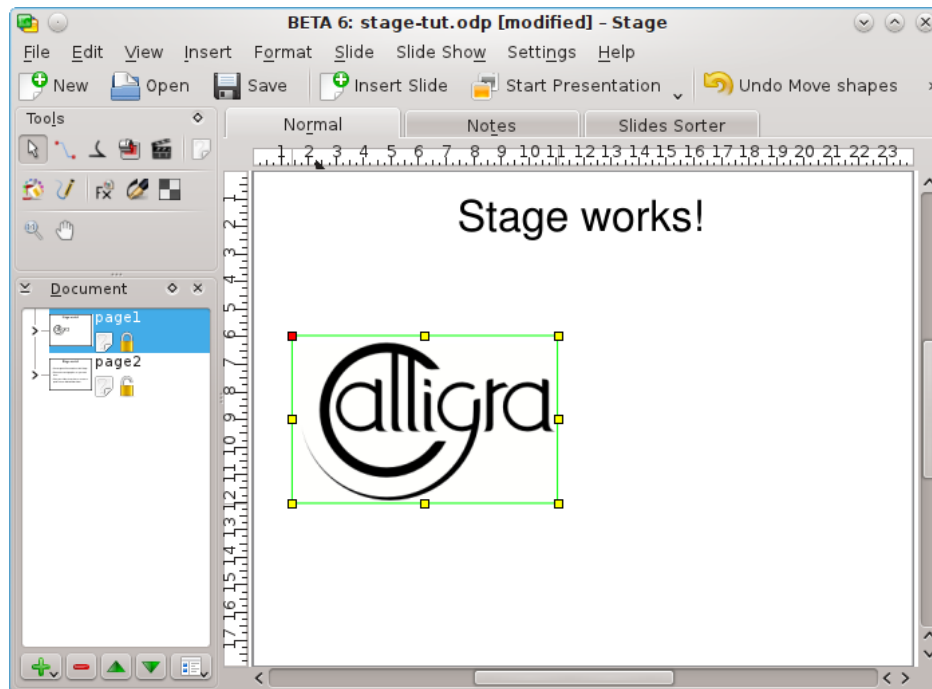
Nesta seção, nós iremos realçar sua apresentação adicionando um belo logotipo à página de título. Para fazer isso, o primeiro passo é ativar a área **Adicionar forma** usando o menu **Configurações** → **Áreas acopláveis**.

Agora selecione a imagem na área **Adicionar forma** e clique com o botão esquerdo do mouse onde deseja colocar o logotipo no seu tamanho original ou desenhe um retângulo com o botão esquerdo do mouse (clique o botão esquerdo do mouse e mantenha-o pressionado) para especificar a posição e o tamanho do logotipo.

Uma janela de seleção de arquivos será exibida. Para aprender como usá-la ou como usar outra janela padrão do KDE por favor consulte a documentação do KDE. Você pode navegar clicando nos ícones de **pasta** ou usando os botões estilo **navegador** da barra de ferramentas. Clicar na **seta para cima** sobe um nível na hierarquia de pastas.

Selecione um arquivo e clique em **OK**.

Agora a imagem será inserida no slide e existirão manipuladores de seleção (pequenos quadradinhos) visíveis em torno da borda do gráfico.



Coloque o cursor do mouse em qualquer ponto no meio do logotipo, arrastando-o para o meio da página de título. Depois, use as pegas de seleção para dimensioná-lo corretamente.

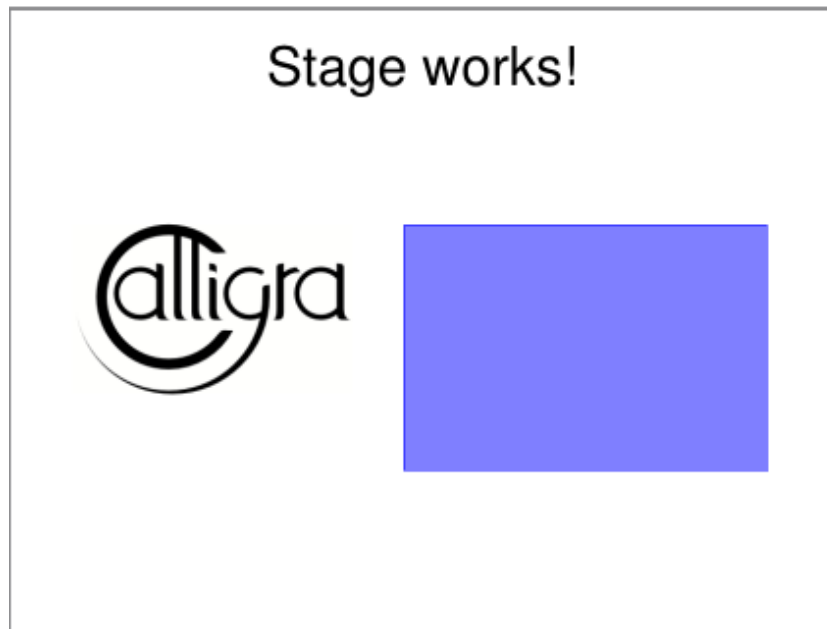
É isto. Agora você tem uma figura na página título!

2.4 Inserindo um objeto do Calligra

Vamos inserir outro objeto do Calligra abaixo da imagem, como por exemplo um gráfico.

Todos os objetos suportados pelo Calligra podem ser incorporados em um slide do Calligra Stage. Vamos escolher então um gráfico na área **Adicionar forma**.

Selecione **Gráfico** e depois selecione com o seu mouse a área onde deseja colocar o seu gráfico no slide do Calligra Stage.



Quando soltar o botão do mouse, será adicionado um gráfico modelo ao slide. Sempre que trabalhar no gráfico, as suas **Opções da ferramenta** aparecerão na área acoplável.



Para mover, redimensionar ou excluir o gráfico embutido, mude para a ferramenta **Manipulação básica da forma** e clique em qualquer parte da área do gráfico. Deverá aparecer agora uma borda verde com um pequeno quadrado preto em cada canto e no meio de cada lado.

Se você mover o cursor para qualquer um dos quadrados, ele irá mudar para uma seta com duas pontas. Você poderá redimensionar o gráfico arrastando um destes quadrados com o botão esquerdo do mouse pressionado. Para excluir o gráfico, clique com o botão direito num dos quadrados e selecione a opção **Excluir**.

Para mover o gráfico mova o cursor para dentro do gráfico. O cursor deverá mudar para uma cruz, pressione o botão esquerdo do mouse e você poderá arrastar o gráfico para onde desejar.

Para restaurar o gráfico para sua aparência normal simplesmente clique em qualquer lugar fora da área do gráfico.


Para alterar o formato do gráfico, clique duas vezes com o botão esquerdo dentro da área do gráfico. O gráfico **Opções das ferramentas** deverá aparecer na área acoplável. Você pode então usar estas ferramentas para editar as propriedades do gráfico, tais como o seu tipo, legendas, eixos e dados.

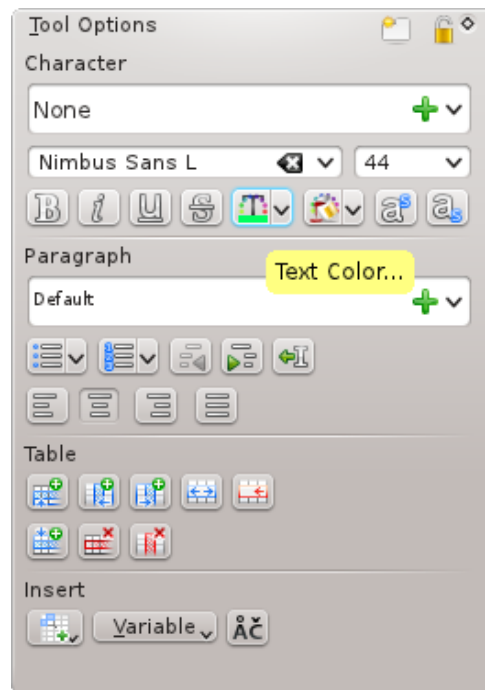
Clique em qualquer lado com o botão esquerdo do mouse, fora do gráfico, para voltar ao slide do Calligra Stage.

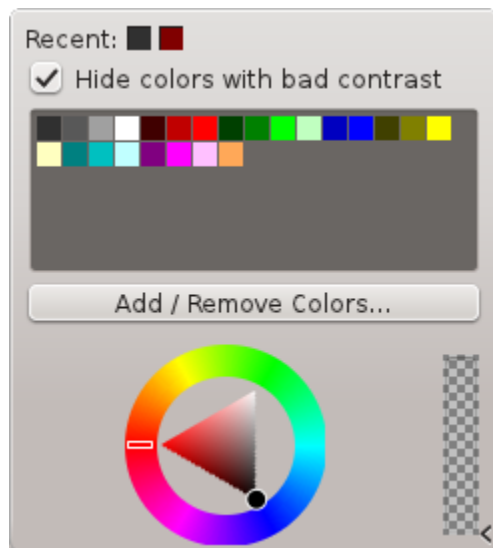
Um clique simples no gráfico permitirá arrastá-lo para mudar a sua posição e também arrastar as bordas para torná-lo maior ou menor, como se fosse outro objeto qualquer do Calligra Stage. Dê um duplo-clique no gráfico para colocá-lo no modo do KChart e modificar qualquer uma das propriedades do gráfico.

2.5 Mudando a cor do texto do título

Vamos terminar mudando a cor do texto do título de preto para azul. Para fazer isso, selecione o texto do título dando um duplo-clique na caixa de texto e selecione o texto.

Abra o seletor de cores com o ícone  nas opções de edição do texto (este ícone tem uma dica 'Cor do texto...').





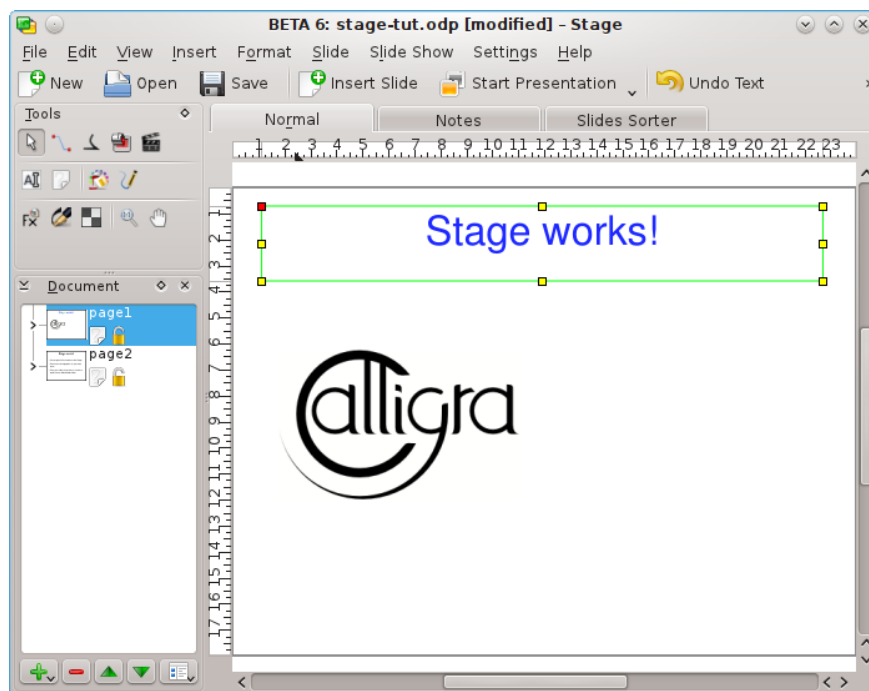
Mudar a cor para azul.

A mudança de cor do texto selecionado para azul altera a sua aparência. A cor exata para a qual muda o texto realçado depende do esquema de cores do seu sistema.

NOTA

A seleção da cor do texto também está disponível na aba **Decorações** da janela **Selecionar fonte**. Abra esta janela com a opção **Fonte** do menu **Formatar** ou do menu de contexto.

Agora clique fora do texto para desmarcá-lo.



Agora que existem dois slides, por que não testamos a apresentação! Para iniciar uma apresentação, pressione o botão **Iniciar apresentação** na barra de ferramentas. O primeiro slide deverá aparecer em sua tela.

Manual do Calligra Stage

Para avançar do primeiro para o próximo slide, basta clicar em qualquer lugar da tela, ou usar a tecla **Page Down**.

Para sair da apresentação, pressione a tecla **Esc**.

Capítulo 3

Guias Detalhados

Neil Lucock
Krishna Tateneni
Brad Hards
Danny Allen
Anne-Marie Mahfouf
Tradução: Marcus Gama

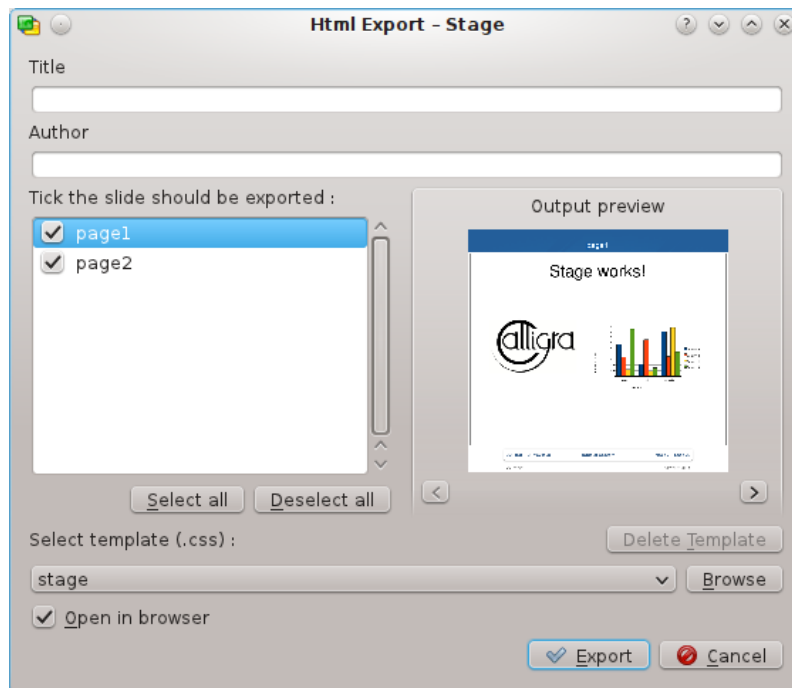
Este capítulo descreve como realizar as tarefas mais comuns no Calligra Stage.

3.1 Criando uma apresentação em HTML

Transforme uma apresentação existente em páginas HTML padrão com botões de navegação inseridos.

Primeiro, crie uma nova apresentação ou abra uma existente. Depois, clique na opção **Arquivo** → **Exportar como HTML...**

Você irá então obter uma janela que lhe pedirá alguns detalhes:



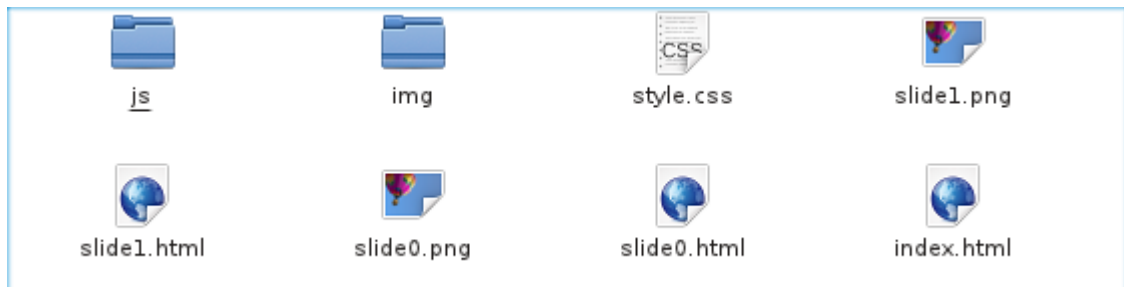
Preencha os campos **Título** e **Autor**. Selecione os slides que deverão ser exportados. Se você quiser alterar um nome usado na página HTML para cada slide, clique duas vezes sobre o nome e edite-o no local.

Na área de **Visualização do resultado** são apresentados os slides reduzidos, onde você poderá indicar a ordem correta dos slides e navegar pela apresentação com os botões < e >.

Agora pode selecionar uma folha de estilo com a configuração das opções de HTML.

Para realmente produzir a sua apresentação em HTML, clique no botão **Exportar** e selecione uma pasta.

O que nós temos agora são as novas pastas `html/` e `pics/`, criadas no local definido anteriormente:



Existe também um arquivo `index.html` para iniciar sua apresentação Web.

Você poderá ver como ela funciona, usando o seu gerenciador de arquivos ou navegador Web para abrir o arquivo `index.html`. Clique onde é indicado, para que seja mostrada a primeira página da sua apresentação. A partir daí, funciona da mesma forma que uma apresentação do Calligra Stage.

Um clique nos ícones de seta movem a apresentação para o próximo slide ou o anterior. Para voltar para o início da apresentação, clique no ícone de slide.

DICA

Para compartilhar a sua apresentação com o mundo, transfira os arquivos recém produzidos para um local acessível na rede (isto é, para a Web), lembrando-se de manter a estrutura de pastas intacta.

3.2 Criando modelos para o Calligra Stage

É muito fácil de criar um novo modelo para o Calligra Stage.

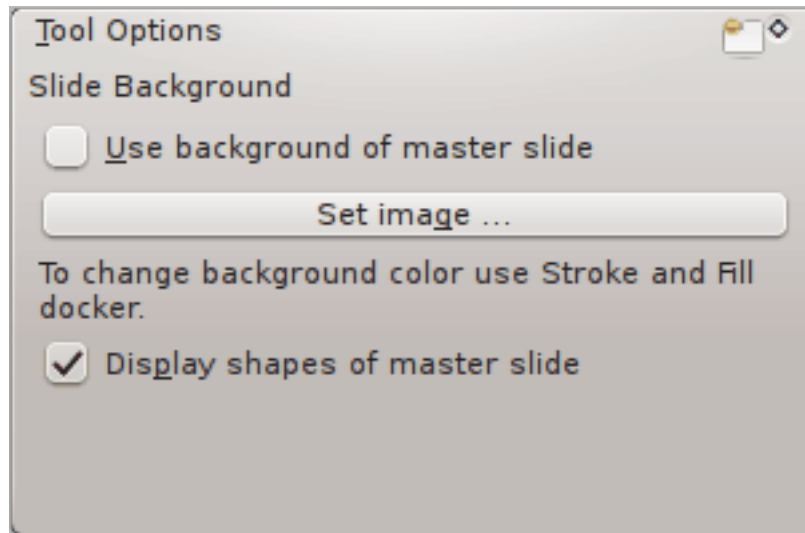
Se você tiver uma apresentação num estilo que você gostaria de usar novamente, você poderá salvá-la como um modelo.

Este tutorial mostrará como nós podemos criar um novo modelo e salvá-lo.

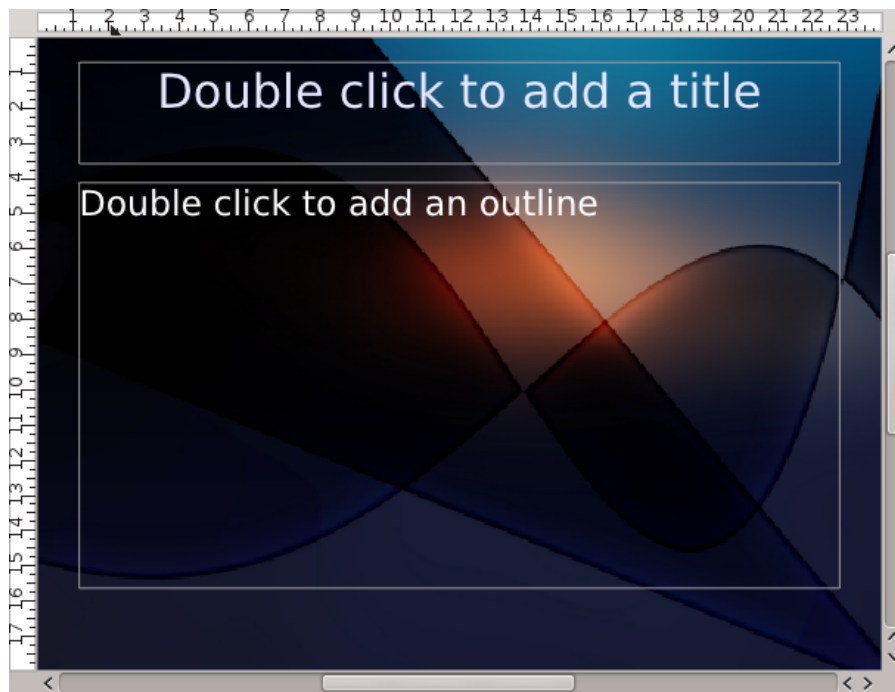
Abra o Calligra Stage e crie um novo documento.

Para adicionar alguma destaque ao slide em branco, nós podemos alterar o fundo do slide - faça isso selecionando a **Plano de fundo do documento** na área acoplável Ferramentas.

Nós queremos que o fundo seja atrativo. Dessa forma, você pode escolher usar uma imagem como plano de fundo clicando o botão **Definir imagem**: sintá-se à vontade para experimentar, mas mantenha o visual bonito!



A página deverá agora ter as cores que escolheu. Crie uma caixa de texto e escreva um cabeçalho para o slide:



Quando estiver satisfeito com o seu modelo, vá para **Arquivo** → **Salvar como** e selecione **Modelo de Apresentação OpenDocument** o tipo de arquivo da janela.

Capítulo 4

Dicas e Sugestões para Grandes Apresentações

Neil Lucock
Krishna Tateneni
Tradução: Marcus Gama

Certo, você decidiu usar o Calligra Stage para sua apresentação. Antes de começar a fazer suas transparências ou preparar apresentações animadas, encontre um pedaço de papel e sente-se longe do seu computador. Não importa se você está fazendo uma apresentação para uma aula ou tentando convencer o chefe que seu plano, política ou ideia deve ser adotada. Você precisa colocar para fora o que você está tentando dizer. Escreva todos os assuntos que você precisa abranger e tente colocá-los na ordem que você ache mais coerente. Não coloque nenhum detalhe ainda, apenas decida-se sobre os cabeçalhos e a estrutura da sua palestra.

Embaixo de cada cabeçalho, faça uma anotação de que fatos você precisa cobrir. Você está tentando construir um argumento convincente. Considere agrupar seus fatos em coisas que devem ser incluídas, coisas que podem ser incluídas e coisas que seriam interessantes cobrir se você tiver tempo.

Uma vez que você tenha colocado no papel todas as coisas que você precisa dizer, considere o tempo disponível para fazer isso. Dez minutos parecem uma eternidade no início, mas é muito difícil realmente passar muitas ideias em tão pouco tempo. Pegue a sua folha ou papel e um relógio com a outra mão. Pratique sua apresentação uma vez e outra vez novamente. Isto traz muitos benefícios. Primeiramente, você adquire noção do tempo. Se alguém diz para você que você tem dez minutos, você nunca extrapolará o tempo fornecido. Em segundo lugar, quando você realmente estiver diante da sua audiência, não será a primeira vez que você fará esta apresentação. Em terceiro, você gravará as palavras certas em sua mente. Você encontrará maneiras de dizer coisas sobre o assunto. Se você ouvir a si mesmo fazendo esta apresentação muitas vezes, você saberá o que irá dizer em seguida e como irá dizê-lo.

O Calligra Stage não produz Notas do Orador no momento da escrita, mas fico satisfeito em apenas usar slides simples. Produza alguns slides para você mesmo, impressos numa folha de papel, e imprima alguns para uso com retroprojektor. Faça o texto em seus slides bonitos e grandes, você deve ser capaz de lê-los à distância. Eu uso texto de 14 ou 16 pontos. Experimente até encontrar o tamanho que você possa ler facilmente. Eu nunca escrevi um texto de apoio numa apresentação.

Se você estiver usando um retroprojektor, aprenda como usá-lo antes de manuseá-lo. Certifique-se de que a lâmpada está funcionando, e que a lâmpada reserva também está em ordem. Limpe a lente e os pratos de projeção. Se você não está acostumado a trabalhar com projetores, pratique. Certifique-se de que a tela de projeção também está limpa. Provavelmente é melhor, quando seu tempo permitir, esperar por cinco segundos (conte 'um mil e um, um mil e dois...') para mudar cada slide. Deste modo você sabe que não está se precipitando. Se você precisar apontar algo no slide, você pode usar uma vareta e apontar na tela de projeção, um apontador laser ou colocar

um lápis na transparência você mesmo. Tenha cuidado, elas tendem a sair do lugar quando você esbarra na mesa.

Considere onde você se posicionará. Você não deve posicionar-se em frente a sua tela, logo um dos lados é provavelmente sua melhor opção se você quer que sua plateia seja capaz de vê-lo. Eu frequentemente projeto a imagem num quadro branco e escrevo sobre ele quando necessário. Se você estiver usando um computador com um projetor digital, você pode escrever sobre os slides com a ferramenta de caneta do Calligra Stage. Lembre-se, desenhar à mão livre com um mouse é uma habilidade que necessita de prática. Se você estiver usando um retroprojetor, você pode usar uma outra transparência sobre os slides e uma caneta para escrever sobre os slides gerados pelo seu computador.

Quando você estiver fazendo sua apresentação não olhe acidentalmente para a luz, isto é fácil de acontecer. Se você não for usar o aparelho por alguns minutos, desligue-o. Pratique para saber onde você deve ir para posicionar-se na apresentação. Verifique a sala que você planeja usar quanto às tomadas elétricas, como as cortinas funcionam e onde estão os interruptores das luzes. Uma boa preparação não apenas faz você ficar menos propenso a erros (coisas imprevistas podem ser um pesadelo diante de uma audiência) mas também lhe dá confiança. Sempre tenha um 'Plano B' pronto se alguma coisa não funcionar. Leve uma cópia em papel dos seus slides. Você pode tirar fotocópias e distribuí-las para sua audiência se o equipamento falhar.

Eu não tenho muita coisa mais a dizer sobre este assunto. No momento o que todos vocês têm é um pedaço de papel com tudo que eu gostaria de dizer sobre isso. Antes de fazer qualquer coisa, pergunte a você mesmo se o entendimento sobre o que você estava falando será melhorado mostrando-lhes uma imagem. Apresentações ruins consistem numa série de slides repletos de texto. O apresentador então lê o slide para a audiência (que já terá lido pois eles podem ler mais rápido do que você pode ler e falar). Tente evitar escrever qualquer coisa num slide, exceto um título e um número. Desenhe uma figura que represente o que você quer dizer, e então explane a figura para a assistência. Deste modo eles não irão além (eles podem ler mais rápido do que você pode falar, lembra?) do que você quer e irão prestar atenção em você para compreender a mensagem. Eles não sabem qual o assunto, pois você está usando a imagem como uma série de mensagens. Um slide pode embasar o que você está dizendo, não duplicar. Um slide deve ser o foco de atenção da audiência, não a distração.

Vamos a um exemplo. Eu ensinei aos empregados de um estrada de ferro como reagir a acidentes. Eu queria usar um slide para discutir como você pode mover cargas perigosas de um trem descarrilhado ou danificado para um veículo sobre rodas após um acidente. O slide 1 tinha um desenho simples de um vagão tanque, do tipo usado para transportar gases e óleos. No lado eu escrevi 'Companhia Química Letal' sem ter feito nenhuma explanação sobre isto. Eu queria destacar vários pontos importantes. Primeiro, você deve manter qualquer fio elétrico próximo ao vagão desligado antes de você fazer qualquer coisa, se eles estiverem a uma determinada distância. Eu desenhei uma destas estruturas de suporte e desenhei uma seta com a distância de segurança sobre ela. Eu também queria dizer que você não deve transferir o conteúdo do vagão à noite ou em tempestades elétricas. Eu desenhei uma lua e um relâmpago sobre o veículo. Você deve ter a supervisão de um especialista, então eu desenhei uma folha de papel e escrevi a palavra 'Plano' próximo ao veículo. Você também deve certificar-se de que o veículo não se mova quando a carga dentro dele for removida. Eu desenhei pequenas cunhas vermelhas nas rodas. Tudo que eu precisei falar sobre isto estava no desenho. Tudo que eu tive que fazer foi olhar para o desenho e ele me dizia do que eu devia tratar. Quando eu tratei de todas as coisas que estavam no desenho, eu havia terminado o assunto.

Em geral, apenas use um slide ou figura se ela mostrar alguma coisa que auxilie a compreensão do que você está dizendo. Finalmente, relaxe e tente não atropelar tudo ao mesmo tempo. Fale para eles, não neles, e lembre-se que uma apresentação é sobre uma mensagem que você está tentando passar adiante. O Calligra Stage é uma ferramenta útil. Ele pode auxiliá-lo a passar uma mensagem, mas ele não pode fazer o trabalho por você.

Capítulo 5

O menu e as barras de ferramentas

Neil Lucock
Krishna Tateneni
Anne-Marie Mahfouf
Tradução: Marcus Gama
Tradução: André Marcelo Alvarenga

O Calligra Stage apresenta diferentes tipos de interface para você interagir com o programa. No entanto o tipo de interface mais familiar é o menu que aparece no topo da janela do Calligra Stage.

Clicar nos itens de menu lhe fornece uma lista de comandos na qual você pode escolher o item que você deseja. Muitos dos comandos podem também ser acessados diretamente mantendo pressionado o **Ctrl** ou **Alt** e pressionando outra tecla em seu teclado. Na próxima seção, cada um dos comandos de menu serão descritos de maneira resumida.

5.1 As Barras de Ferramentas

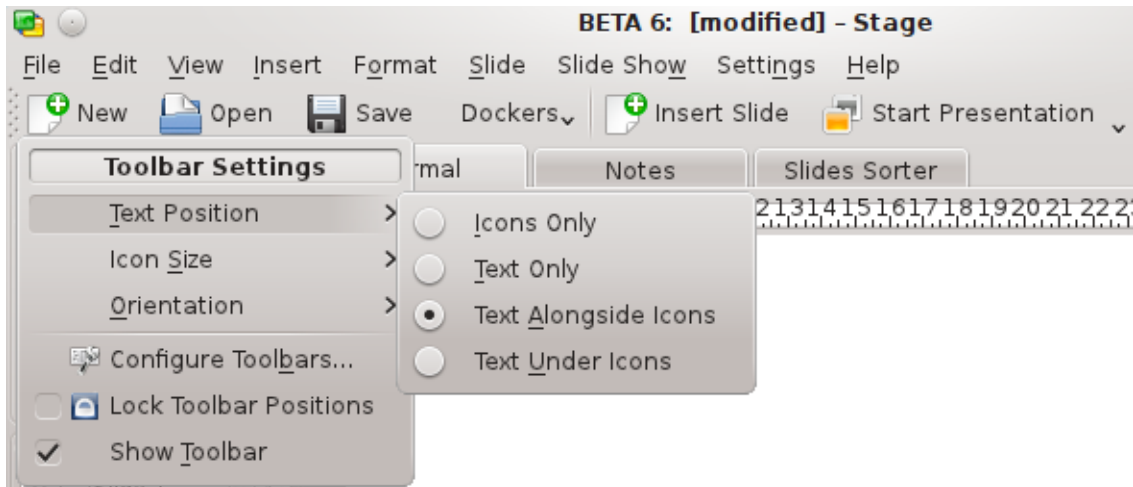
5.1.1 Manipulando as Barras de Ferramentas

Além dos menus, o Calligra Stage também possui um conjunto de barras de ferramentas. Cada uma consiste de uma coleção de ícones. Um ícone de barra de ferramenta frequentemente oferece um atalho conveniente para um comando que pode ser encontrado em um dos menus.

Você pode mover a barra de ferramentas desbloqueada pela tela, arrastando a sua alça à esquerda. As barras de ferramentas desbloqueadas podem estar ‘acopladas’ ou anexadas a qualquer um dos lados da janela do Calligra Stage. Se você quiser, poderá também ter a barra de ferramentas ‘flutuando’ na sua própria janela, separada da janela principal do Calligra Stage.

Se você não gostar de arrastar as barras de ferramentas, dê um clique direito na pega e um menu aparecerá.

Escolhendo o item **Posição do texto**, você irá para um menu adicional que lhe permite controlar a aparência dos itens na barra de ferramentas. Este menu em cascata adicional é mostrado na imagem abaixo:



Você pode optar por exibir os itens da barra de ferramentas como texto ao invés de ícones, ou combinar tanto ícones como textos. Se você deseja exibir ícones e textos, o menu em cascata permitirá você selecionar onde o texto aparecerá, se ao lado do ícone ou abaixo dele.

No modo de exibição somente ícones, se você não sabe o que um ícone em particular significa, você pode manter o mouse sobre o ícone, e após alguns segundos, uma pequena dica aparecerá em uma mensagem como mostrado na imagem abaixo:

O item **Orientação** no menu de contexto terá a ver com a colocação da barra de ferramentas. Você pode escolher qualquer um dos quatro lados da janela do Calligra Stage.

Os menus do Calligra Stage serão discutidos nas seções a seguir.

5.2 Menu Arquivo

Arquivo → Novo (Ctrl+N)

Inicia uma nova apresentação. A janela inicial será exibida, permitindo-lhe escolher um modelo para sua apresentação.

Arquivo → Abrir... (Ctrl+O)

Abre uma apresentação existente. Uma janela de seleção de arquivos padrão do KDE será apresentada, permitindo-lhe escolher um arquivo para abrir.

Arquivo → Abrir recente

Mostra uma lista dos arquivos recentemente abertos para você selecionar um deles.

Arquivo → Salvar (Ctrl+S)

Salva a apresentação atualmente aberta. Se você não a havia salvo anteriormente, será solicitado o nome do arquivo. Se você já havia salvo a apresentação, ela será salva com o mesmo nome.

Arquivo → Salvar como...

Salva a apresentação atualmente aberta com um novo nome.

Arquivo → Recarregar

Recarrega o arquivo atual a partir do disco.

Arquivo → Importar...

Importa uma apresentação que foi previamente criada em um dos diversos formatos comuns.

Arquivo → Exportar...

Exporta a apresentação atualmente aberta para um dos diversos formatos comuns para uso em outro aplicativo, ou para troca com alguém que não tem acesso ao Calligra Stage.

Arquivo → E-mail...

Abre uma nova mensagem de e-mail no seu cliente de e-mail selecionado com o documento atual do Calligra Stage anexado.

Arquivo → Exportar como HTML...

Inicia o assistente HTML, que é descrito na seção [Seção 3.1](#).

Arquivo → Imprimir... (Ctrl+P)

Imprime a apresentação. Mais precisamente, ele abre a janela de configurações de impressão, de onde você pode ajustar as configurações antes de imprimir sua apresentação.

Arquivo → Visualizar impressão...

Mostra a apresentação com um visualizador, exatamente como ela parecerá se impressa.

Arquivo → Informações do documento

Permite-lhe inserir informações sobre o documento. Isto inclui informações sobre o autor, e um resumo sobre o conteúdo do documento.

Arquivo → Fechar (Ctrl+W)

Fecha a apresentação atual. Você terá a oportunidade de salvar qualquer mudança primeiro.

Arquivo → Sair (Ctrl+Q)

Fecha o Calligra Stage. Você terá a oportunidade de salvar todas as mudanças em todas as apresentações abertas primeiro.

5.3 O menu Editar

Editar → Desfazer: *Última ação* (Ctrl+Z)

Desfaz a última ação executada.

Editar → Refazer: *Última ação desfeita* (Ctrl+Shift+Z)

Refaz a última ação desfeita. Se você não desfez nenhuma ação, ou a última ação desfeita não é reversível, este item estará desativado.

Editar → Recortar (Ctrl+X)

Copia o item selecionado para a área de transferência, e remove-o do documento.

Editar → Copiar (Ctrl+C)

Copia o item selecionado para a área de transferência, deixando-o intacto em sua apresentação.

Editar → Colar (Ctrl+V)

Insere o conteúdo da área de transferência em sua apresentação.

Editar → Excluir (Ctrl+Del)

Remove o item atualmente selecionado de sua apresentação.

Editar → Selecionar Tudo (Ctrl+A)

Seleciona todos os objetos e textos do slide atual.

Editar → Desmarcar (Ctrl+Shift+A)

Desmarca qualquer objeto atualmente selecionado.

Editar → Procurar... (Ctrl+F)

Procura por um texto na apresentação.

Editar → Procurar Próximo (F3)

Procura a próxima ocorrência de um texto na apresentação.

Editar → Procurar Anterior (Shift+F3)

Procura a ocorrência anterior de um texto na apresentação.

Editar → Substituir... (Ctrl+R)

Substitui uma ou mais ocorrências de um trecho de texto em sua apresentação com um trecho de texto diferente.

5.4 O menu Exibir

Ver → Nova Visão

Abre outra janela com a mesma apresentação carregada de modo a que você possa trabalhar em mais de um slide ao mesmo tempo.

Exibir → Normal (Ctrl+F5) Exibir → Notas (Ctrl+F6) Exibir → Ordenação das apresentações (Ctrl+F7)

Mude com estas ações entre os modos exibição Normal, onde você edita os slides, Notas, que mostra uma visualização do slide com um campo de texto para as suas anotações sobre o slide atual e a Ordenação de slides, onde você poderá renomear, recortar, copiar e colar slides, organizando-os para a sua apresentação.

Exibir → Mostrar slides-mestres (Ctrl+F8)

Ativa ou desativa a exibição do slide-mestre, onde você poderá colocar os objetos que deseja que apareçam em todos os slides da sua apresentação.

Ver → Mostrar grade

Se habilitado, o Calligra Stage exibirá uma grade de pontos representando as interseções de linhas horizontais e verticais imaginárias. Você pode usar estes pontos para posicionar precisamente os objetos no slide.

Ver → Ajustar à Grade

Se estiver ativado, quando você soltar ou mover objetos no slide o canto superior esquerdo do objeto se 'ajustará' ou moverá para o ponto da grade mais próximo.

Isto reduz sua liberdade de posicionar livremente objetos no slide, no entanto isto também auxilia a alinhar objetos precisamente. Isto é facilmente desativado ou ativado com esta entrada de menu, permitindo-lhe o melhor dos dois mundos.

Exibir → Mostrar guias

Ao trabalhar com o Calligra Stage você poderá arrastar uma 'linha guia' tanto da régua horizontal como da vertical para o seu documento. Esta linha de guia não será impressa ou exibida na apresentação final. Serve apenas para ajudá-lo a alinhar os objetos na tela. Se este item estiver ativo, estas linhas guia ficarão visíveis. Se ele estiver desativado, elas não ficarão visíveis.

As linhas guias funcionam em todos os slides, permitindo-lhe alinhar os objetos da mesma forma em vários slides.

A desativação (ocultação) das linhas guia não as remove. Se você tiver criado linhas guia e tiver então desativado este item, ativando-o novamente serão restauradas as linhas guia que você criou.

Exibir → Zoom

Este submenu permite-lhe ampliar ou reduzir a exibição do slide. Estão disponíveis vários níveis de ampliação, incluindo o **Ajustar à página** para ajustar a exibição de modo que o slide possa estar completamente visível na janela que você tem aberta, e o **Ajustar à largura da página** para dimensionar o slide de modo a caber na largura total da janela, ainda que você eventualmente precise deslocá-lo na vertical. Existem outras opções de escala, de 33% até 500%.

5.5 O menu Inserir

Inserir → Variável

Aqui você pode inserir uma variável que é preenchida com um valor que pode ser atualizado quando você atualizar o documento.

Inserir → Importar apresentação...

Insere uma apresentação existente. A janela de seleção de arquivos padrão do KDE será exibida, permitindo-lhe escolher uma **Apresentação OpenDocument** (.odp) que será inserida após o último slide da sua apresentação atual.

Inserir → Inserir imagens como slides...

Use este item para inserir uma ou mais imagens, sendo cada uma introduzida em um novo slide. Isto é útil para as pessoas que querem usar o Calligra Stage para criar uma apresentação.

Inserir → Digitalizar Imagem...

Digitaliza uma imagem com um scanner. Isto requer que você tenha um scanner instalado. Será exibida a janela de digitalização para permitir o uso do scanner.

5.6 O menu Formatar

Formatar → Fonte...

A janela para **Selecionar fonte** contém as opções para os segmentos de texto selecionados. Com esta janela, você poderá alterar o tipo, estilo e tamanho da fonte do texto selecionado. A área de previsão no fundo permite-lhe avaliar as alterações antes de executá-las.

Formatar → Parágrafo... (Ctrl+Alt+P)

A janela de **Formato do parágrafo** contém opções para blocos maiores de texto, tais como os parágrafos. Usando esta janela, você poderá definir o recuo, o espaço entre linhas, as listas com marcadores/numeradas e a configuração das bordas.

Formatar → Gerenciador de estilos (Ctrl+Alt+S)

O **Gerenciador de estilos** permite-lhe criar um conjunto completo de atributos que serão aplicados ao texto selecionado.

Formatar → Layout da página...

Permite-lhe configurar os detalhes da página. Você pode especificar as margens, a orientação, seja no formato retrato (mais alto que largo) ou paisagem (mais largo que alto). Existem muitos modelos, como tela, A4, Legal, etc.

5.7 O menu Slide

Slide → Inserir slide

Inserir um novo slide após o atual.

Slide → Copiar slide

Copia o slide atual para a área de transferência.

Slide → Excluir slide

Exclui a página atual de sua apresentação. Você será solicitado a confirmar esta ação.

Slide → Slide anterior (PageUp)

Vai para o slide anterior da apresentação.

Slide → Próximo slide (PageDown)

Vai para o próximo slide da apresentação.

Slide → Primeiro slide (Ctrl+Home)

Vai diretamente para o primeiro slide da apresentação.

Slide → Último slide (Ctrl+End)

Vai imediatamente para o slide final da apresentação.

5.8 O menu Apresentação

Apresentação → Iniciar apresentação → Do slide atual (Shift+F5)

Inicia uma apresentação a partir do slide atual.

Apresentação → Iniciar apresentação → Do primeiro slide (F5)

Inicia uma apresentação a partir do primeiro slide.

Apresentação → Configurar Apresentação...

Você pode configurar as propriedades de toda a apresentação aqui, incluindo mostrar a duração na tela, quais os slides incluir numa apresentação, e diversas outras configurações globais.

5.9 O menu Configurações

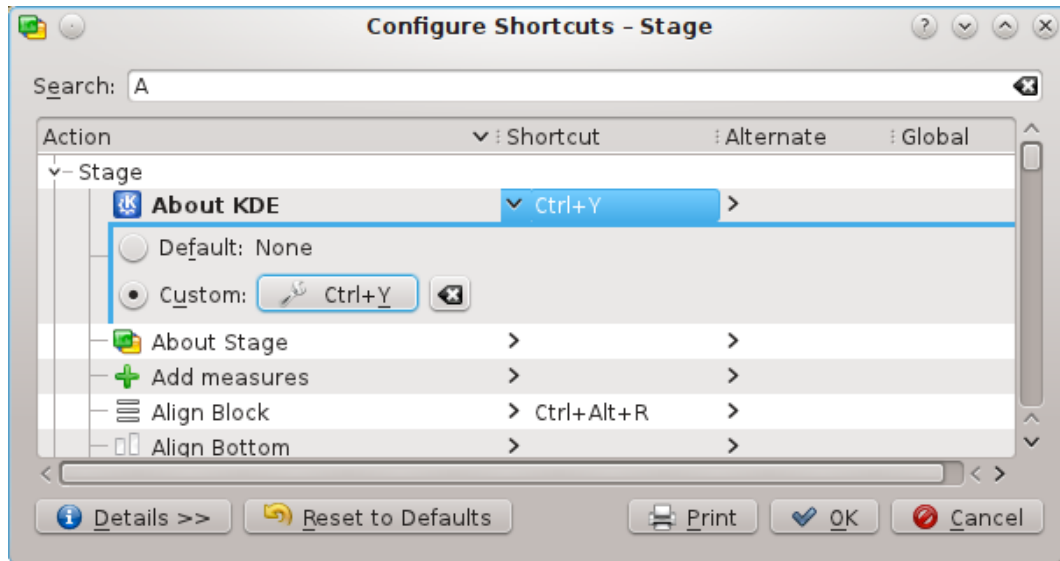
O menu **Configurações** permite-lhe personalizar o Calligra Stage.

Configurações → Mostrar barra de ferramentas

Neste menu você poderá ativar ou desativar a exibição da barra de ferramentas.

Configurações → Configurar atalhos...

Configurar Atalhos permite-lhe atribuir um atalho de teclado para ações que algum menu ou ícone do Calligra Stage executa.



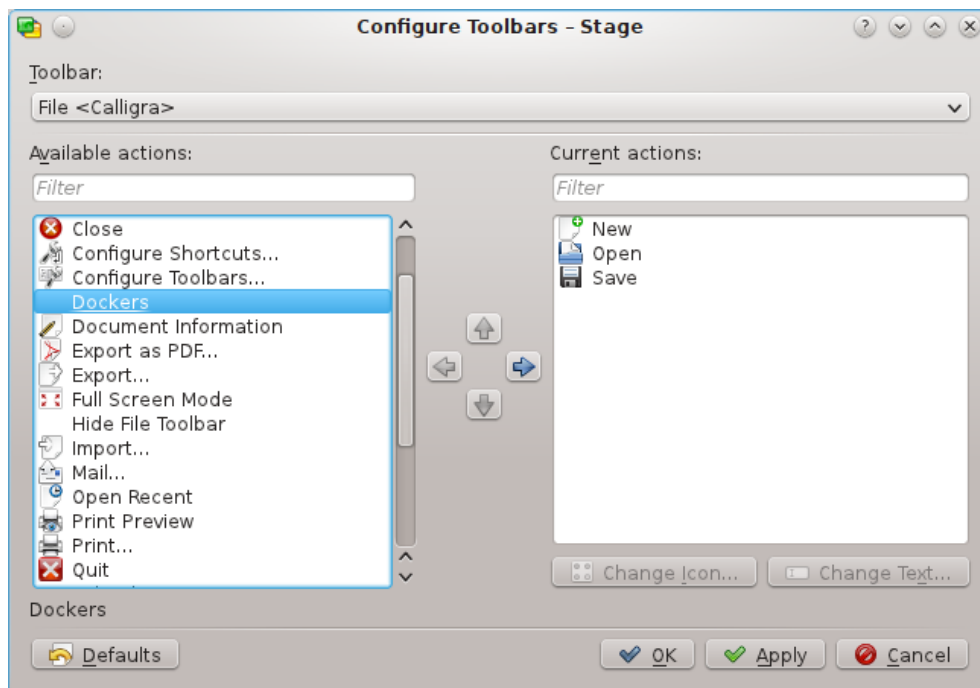
Se você tentar atribuir um atalho que já estiver sendo usado, você receberá uma mensagem de alerta. Destaque o que você deseja fazer (na imagem, eu escolhi fazer um atalho de teclado para o **Sobre o KDE**).

Selecione o botão de opção para **Personalizado** e teclle a tecla que você deseja usar. Eu atribuí a tecla **Control** e **K** para acionar a janela 'Sobre o KDE'.

O botão mostra o que foi atribuído. Clique em **OK** para efetivar a mudança, clique **Padrão** para restaurar o valor padrão, clique em **Cancelar** para não fazer nada e fechar a janela.

Configurações → Configurar barras de ferramentas...

Configurar barra de ferramentas permite-lhe adicionar ou excluir ícones em cada uma das barras de ferramentas.



No topo, encontra-se uma lista que lhe permite escolher a barra de ferramentas a modificar. Na imagem, está selecionada a barra de ferramentas **Arquivo**. Se você quiser adicionar o ícone **Áreas acopláveis** a esta barra de ferramentas, deve selecioná-lo na janela da esquerda. A seta que aponta para a direita fica ativa; se você clicar na seta, o item de **Áreas acopláveis** é adicionado à barra de ferramentas selecionada. A seta esquerda fica disponível quando você clica na janela do lado direito. Ela permite-lhe remover um ícone da barra de ferramentas. As setas para cima e para baixo ficam ativas quando um item do lado direito fica selecionado. Você poderá mover a seleção da janela da direita para cima ou para baixo com as teclas de cursores do teclado ou clicando nas setas com o mouse.

Configurações → Temas

Escolha o tema de cores da janela do Calligra Stage. Você pode escolher um dos esquemas de cores predefinidos ou selecionar **Configuração...** para abrir o [módulo de seleção de cores das Configurações do sistema](#).

Configurações → Configurar o Stage...

Veja a seção [Configurar o Calligra Stage](#) para ver uma explicação completa de toda a configuração do Calligra Stage.

5.10 O menu Ajuda

Ajuda → Manual do Calligra Stage (F1)

Invoca o sistema de ajuda do KDE, iniciando nas páginas de ajuda do Calligra Stage. (este documento)

Ajuda → O que é isto? (Shift+F1)

Muda o cursor do mouse para uma combinação de seta com um ponto de interrogação. Ao clicar nos itens do Calligra Stage uma janela de ajuda será aberta (se existir alguma para o item) explicando a função do item.

Ajuda → Relatar erro...

Abre o diálogo para relatar erros onde você pode comunicar um erro ou 'sugerir' uma funcionalidade.

Ajuda → Mudar o idioma do aplicativo...

Abre uma caixa de diálogo onde você pode escolher o **Idioma primário** e o **Idioma secundário** para este aplicativo.

Ajuda → Sobre o Calligra Stage

Mostra a versão e as informações do autor.

Ajuda → Sobre o KDE

Mostra a versão do KDE e outras informações básicas.

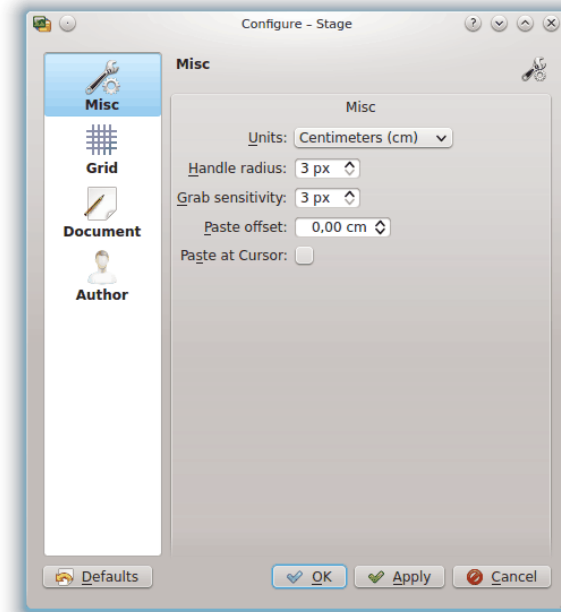
Capítulo 6

Configurando o Calligra Stage

Neil Lucock
Krishna Tateneni
Anne-Marie Mahfouf
Tradução: Marcus Gama

6.1 A janela Configurar - Stage

6.1.1 Diverso



Unidades

Escolha a unidade padrão que será usada nos seus slides.

Raio da pega

Se selecionar uma forma com a ferramenta padrão (seta), você verá retângulos vermelhos e amarelos. Estes são chamados de **pegas** (usados para redimensionar, girar, ...). O raio da pega define o tamanho da mesma. Se você torná-lo maior será mais fácil de acertar.

Sensibilidade da pega

Esta opção define a exatidão necessária para acertar uma pega para a selecionar.

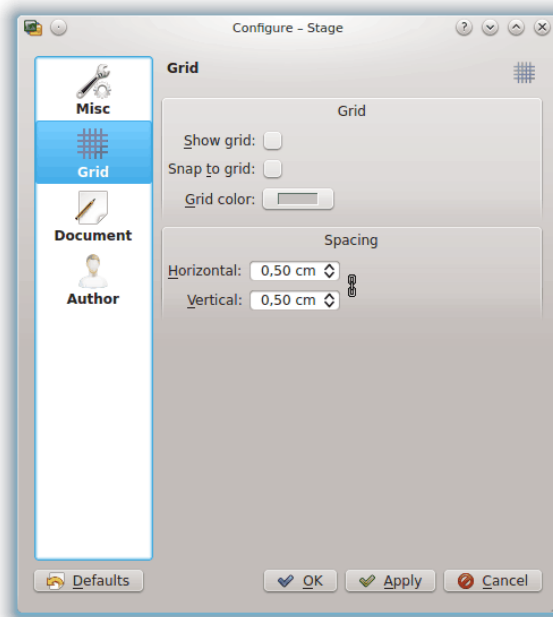
Deslocamento da colagem

Isto só fica ativo se a opção **Colar no cursor** estiver desativada. Se você copiar uma forma com o atalho **Ctrl+C** e colar com **Ctrl+V**, fazendo-o em um local onde já exista uma forma com esta posição, irá colar a nova forma abaixo ou à direita.

Colar no cursor

Desativa a posição da colagem e introduz uma forma colada na posição do ponteiro do mouse.

6.1.2 Grade



GRADE

Mostrar grade

Se ativado, o Calligra Stage exibirá uma grade de pontos representando as interseções de linhas horizontais e verticais imaginárias. Você pode usar estes pontos para posicionar precisamente os objetos no slide.

Ajustar à grade

Se estiver ativado, quando você soltar ou mover objetos no slide o canto superior esquerdo do objeto se 'ajustará' ou moverá para o ponto da grade mais próximo.

Isto reduz sua liberdade de posicionar livremente objetos no slide, no entanto isto também auxilia a alinhar objetos precisamente. Isto é facilmente desativado ou ativado com esta opção, permitindo-lhe o melhor dos dois mundos.

Cor da grade:

Você poderá mudar aqui a cor da grade, que é preta por padrão.

ESPAÇAMENTO

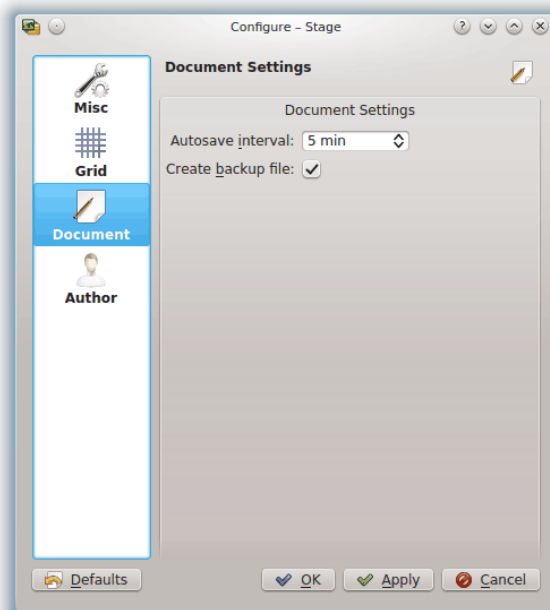
Horizontal:

Configura o espaço em centímetros entre dois pontos numa linha horizontal da grade. O padrão é de 0,5 centímetros.

Vertical:

Configura o espaço em centímetros entre dois pontos numa linha vertical da grade. O padrão é de 0,5 centímetros.

6.1.3 Documento



CONFIGURAÇÕES DO DOCUMENTO

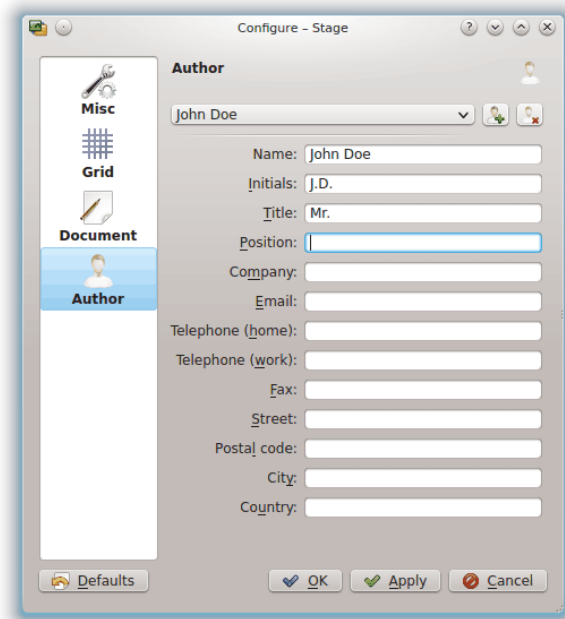
Intervalo de salvamento automático:

Você pode usar isto para ajustar a frequência com que o Calligra Stage salva um arquivo temporário. Se configurar este valor para **Sem salvamento automático**, o Calligra Stage não irá salvar automaticamente. Você pode ajustar o salvamento automático de 1 minuto até 60 minutos.

Criar cópia de segurança:

Se estiver assinalada, irá criar um arquivo `.<nome>.odp.autosave.odp` na pasta onde se encontra o seu arquivo. Esta cópia de segurança poderá então ser usada no caso de ocorrer um problema. A cópia de segurança é atualizada, sempre que você salvar o seu documento ou sempre que ocorrer um salvamento automático.

6.1.4 Author



Escolha um perfil do autor para o seu documento.

Você pode adicionar um novo perfil ou excluir o atual usando os botões à direita da lista de perfis.

Capítulo 7

Créditos e licença

Calligra Stage

Direitos autorais do programa 1998-2000 Reginald Stadlbauer reggie@kde.org

O mantenedor atual é Laurent Montel montel@kde.org.

COLABORADORES

- Werner Trobin trobin@kde.org.
- David Faure faure@kde.org
- Toshitaka Fujioka fujioka@kde.org
- Lukáš Tinkl lukas@kde.org
- Thorsten Zachmann T.Zachmann@zagge.de
- Ariya Hidayat ariya@kde.org
- Percy Leonhardt percy@eris23.de

A documentação é baseada no trabalho com copyright 1999-2000 de Krishna Tateneni. Partes dela possuem o copyright 2000-2002 Neil Lucock neil@nlucock.freemove.co.uk e 2005 de Anne-Marie Mahfouf annma@kde.org

Tradução de Marcus Gama marcus.gama@gmail.com

Revisão e atualização de André Marcelo Alvarenga alvarenga@kde.org

Esta documentação é licenciada sob os termos da [Licença de Documentação Livre GNU](#).

Este programa é licenciado sob os termos da [Licença Pública Geral GNU](#).