

O Manual do KTeaTime

**Michael Korman
Matthias Hölzer-Klüpfel
Lauri Watts
Tradução: José Pires**



O Manual do KTeaTime

Conteúdo

1	Introdução	5
1.1	O que é o KTeaTime?	5
2	Como Usar o KTeaTime	6
2.1	Temporizar o seu Chá	6
3	Opções do Menu	7
3.1	Seleccionar o seu Chá	7
3.2	Iniciar o Temporizador do Chá	7
3.3	Configurar	7
4	Créditos	9

Resumo

Este manual descreve o KTeaTime, o Cozinheiro de Chás do KDE.

Capítulo 1

Introdução

1.1 O que é o KTeaTime?

O KTeaTime é um temporizador prático para preparar um chá. Já não terá mais que adivinhar quanto tempo precisa para que o seu chá fique pronto. Basta escolher o tipo de chá que quer, e ele alertar-o quando o chá estiver pronto para beber.

Capítulo 2

Como Usar o KTeaTime

Quando iniciar o KTeaTime ele acoplar-se-á automaticamente no seu painel. Para aceder ao menu, carregue com o botão direito do rato no ícone acoplado. Este fará aparecer uma lista de opções que serão cobertas com mais detalhe no próximo capítulo.

2.1 Temporizar o seu Chá

Depois de iniciar, o ícone do painel será o de uma caneca de chá vazia. Se carregar nela com o botão direito do rato e seleccionar o seu chá, o ícone irá mudar para um relógio animado que representa o tempo restante. Depois de o período indicado passar, o chá estará pronto e aparecerá uma mensagem. Nessa altura, poderá fechar a janela, carregando nele e ser reinicializado o temporizador, carregando no ícone de novo. O relógio na caneca irá então desaparecer de novo.

NOTA

o temporizador só deve ser reinicializado por aqueles que gostam mesmo de chá.

Capítulo 3

Opções do Menu

A secção seguinte descreve as opções do menu que estão disponíveis no KTeaTime.

3.1 Seleccionar o seu Chá

Se carregar no ícone com o botão direito do rato, irá aparecer um menu. No topo do menu, estão três opções. Aqui pode seleccionar qual o tipo de chá que está a preparar. As opções são: **Chá Preto**, **Chá Cinzento**, **Chá de Frutos** e **Chá Verde**. Esses chás têm um tempo predefinido; muitas pessoas se queixaram que os tempos não estão correctos. Lembre-se que a quantidade de tempo que leva a preparar uma chávena de chá é baseado nas preferências da pessoa. Os tempos escolhidos são aproximações. Se continuar a ler, irá aprender a definir o seu próprio tempo. Uma forma simples e rápida de definir um tempo personalizado é escolher a opção **Anónimo...** do menu.

Se carregar em **Configurar as Notificações...**, fará aparecer a Configuração das Notificações do KDE para o KTeaTime.

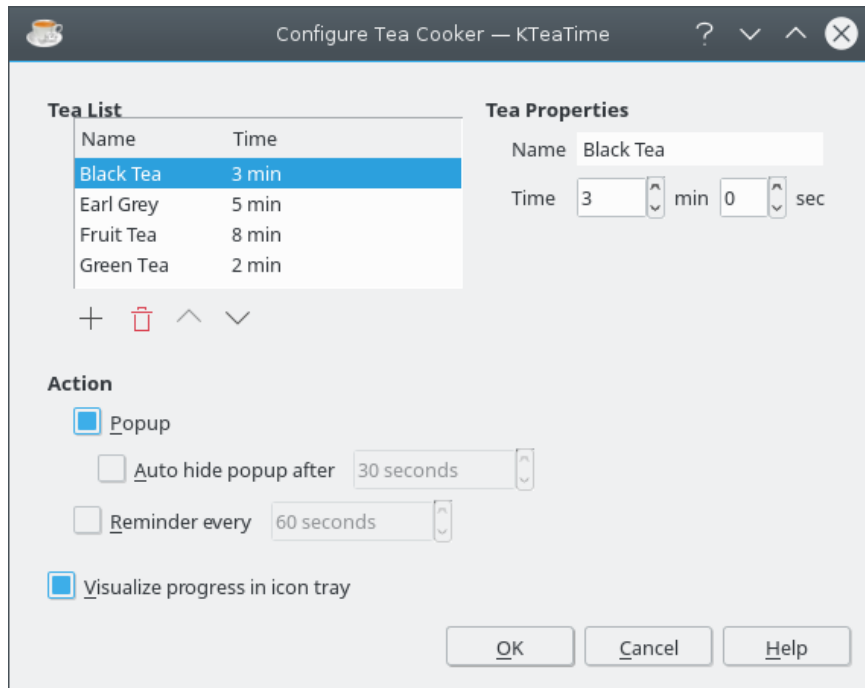
3.2 Iniciar o Temporizador do Chá

Para iniciar o temporizador do chá, seleccione um chá no menu de contexto. Como confirmação de que realmente iniciou o temporizador, irá aparecer uma relógio que mostra o tempo restante no ícone do painel.

3.3 Configurar

Este item do menu abre a janela de configuração. É mostrada uma imagem a seguir:

O Manual do KTeaTime



Como é mostrado na figura, pode adicionar itens novos para outros chás ou modificar os nomes, tempos e a ordem dos itens existentes. Isto é útil se está a preparar um chá que não esteja na lista, ou que não esteja de acordo com os tempos predefinidos. Para editar um item, marque-o na **Lista de Chás** à esquerda e mude os valores nas **Propriedades do Chá** à direita.

O campo abaixo é a **Ação**. Aqui poderá definir uma acção que será executada quando terminar o tempo. Se o botão **Mensagem** estiver seleccionado, irá aparecer uma mensagem a alertá-lo do facto de o seu chá estar pronto.

Se activar a opção chamada **Visualizar o progresso na bandeja do sistema**, o progresso será apresentado como um pequeno relógio animado dentro do ícone.

Capítulo 4

Créditos

KTeaTime Copyright (c) 1998-1999 por Matthias Hölzer-Klүpfel hoelzer@kde.org

Documentação de Michael Korman michael.korman@uconn.edu

Tradução de José Nuno Pires zepires@gmail.com

A documentação está licenciada ao abrigo da [GNU Free Documentation License](#).

Este programa está licenciado ao abrigo da [GNU General Public License](#).