

# O Manual do Akregator

Frank Osterfeld  
Anne-Marie Mahfouf  
Tradução: José Pires



## O Manual do Akregator

# Conteúdo

<b>1</b>	<b>Introdução</b>	<b>5</b>
1.1	O que é o Akregator? . . . . .	5
1.2	Fontes de RSS e Atom . . . . .	5
<b>2</b>	<b>Introdução Rápida ao Akregator</b>	<b>6</b>
2.1	A Janela Principal . . . . .	6
2.2	Adicionar uma fonte . . . . .	8
2.3	Criar uma Pasta . . . . .	9
2.4	Navegar dentro do Akregator . . . . .	10
<b>3</b>	<b>Configurar o Akregator</b>	<b>11</b>
3.1	Geral . . . . .	11
3.2	Intercepção de URL's . . . . .	12
3.3	Arquivo . . . . .	13
3.4	Aparência . . . . .	14
3.5	Navegador . . . . .	15
3.6	Avançado . . . . .	16
<b>4</b>	<b>Referência de Comandos</b>	<b>18</b>
4.1	Menus e Teclas de Atalho . . . . .	18
4.1.1	O Menu Ficheiro . . . . .	18
4.1.2	O Menu Editar . . . . .	18
4.1.3	O Menu Ver . . . . .	18
4.1.4	O Menu Ir . . . . .	19
4.1.5	O Menu Fonte . . . . .	19
4.1.6	O Menu Artigo . . . . .	20
4.1.7	Os Menus de Configuração e Ajuda . . . . .	20
<b>5</b>	<b>Créditos e Licença</b>	<b>21</b>

## **Resumo**

O Akregator é um programa para ler fontes de notícias de RSS e de outras notícias 'online'.

# Capítulo 1

## Introdução

### 1.1 O que é o Akregator?

O Akregator é uma aplicação do KDE para ler fontes de notícias. Tem uma interface de utilizador amigável para ler fontes e geri-las.

O Akregator é um programa leve e rápido para mostrar os itens noticiosos, fornecidos pelas fontes, e que suporta todas as versões normais de fontes RSS e Atom. A sua interface é semelhante à dos programas de e-mail, como tal é bastante intuitiva para usar. As funcionalidades úteis incluem a pesquisa nos títulos dos artigos, a gestão das fontes em pastas e a definição de opções de armazenamento em arquivo. As fontes poderão ser mostradas como mensagens de e-mail, enquanto as páginas Web relacionadas com uma fonte poderão ser apresentadas no navegador incorporado do Akregator ou abertas num navegador externo.

### 1.2 Fontes de RSS e Atom

O RSS (Really Simple Syndication) é um formato baseado em XML para publicar notícias ou artigos de uma forma legível para as máquinas. Um ficheiro RSS é também chamado de fonte. Um programa que possa ser usado para ler essas fontes chama-se agregador ou leitor de fontes de notícias, daí o nome da aplicação, Akregator.

O Akregator extrai automaticamente os itens novos da fonte e mostra-os, de forma amigável, para o utilizador. Este poderá, deste modo, poupar tempo nas páginas Web visitadas com frequência, dado que não precisam de verificar mais se existem pedaços de informação disponíveis.

O RSS está disponível em diferentes versões, incompatíveis entre si (criadas por empresas concorrentes): RSS 0.9, RSS 1.0 e RSS 2.0. O Atom também é uma linguagem de fontes baseada em XML que foi desenhada para satisfazer as necessidades dos blogs e páginas de notícias. Tenta também substituir as fontes de RSS e remover a irritação de incompatibilidades entre as versões do RSS.

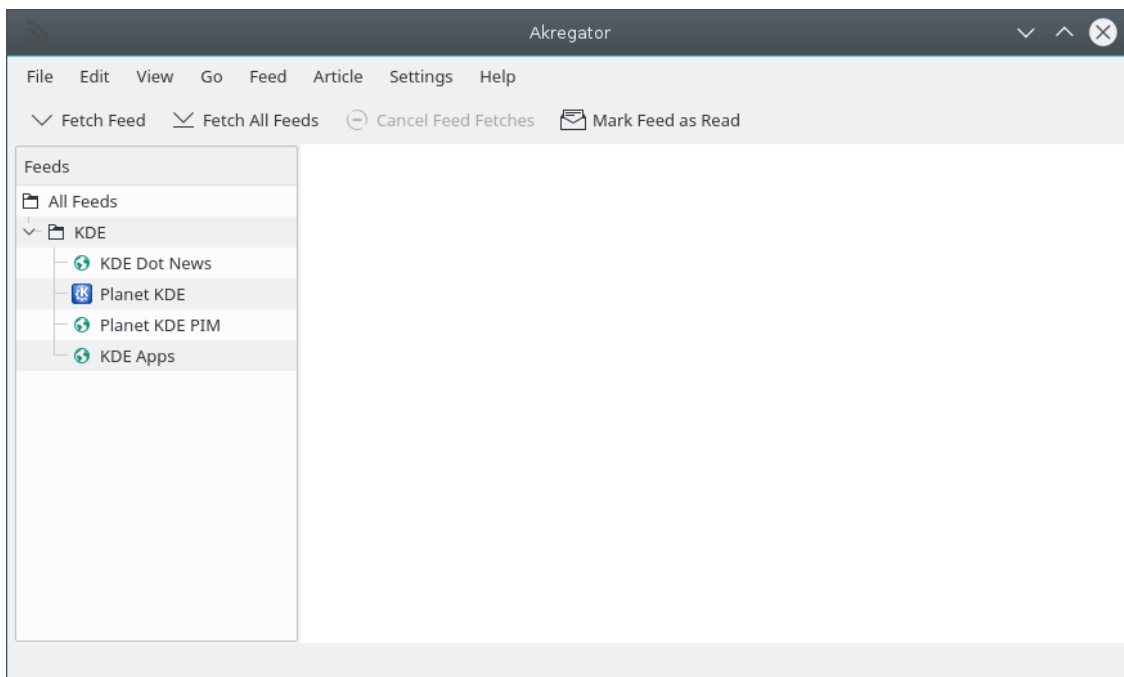
## Capítulo 2

# Introdução Rápida ao Akregator

Esta secção descreve como começar a usar o Akregator. Ela explica a interface do utilizador e mostra-lhe como adicionar a sua própria fonte à lista. É particularmente interessante se você não estiver familiarizado com as fontes de notícias RSS/Atom e os seus agregadores de notícias.

### 2.1 A Janela Principal

Quando inicia pela primeira vez o Akregator, você vê a sua janela principal:

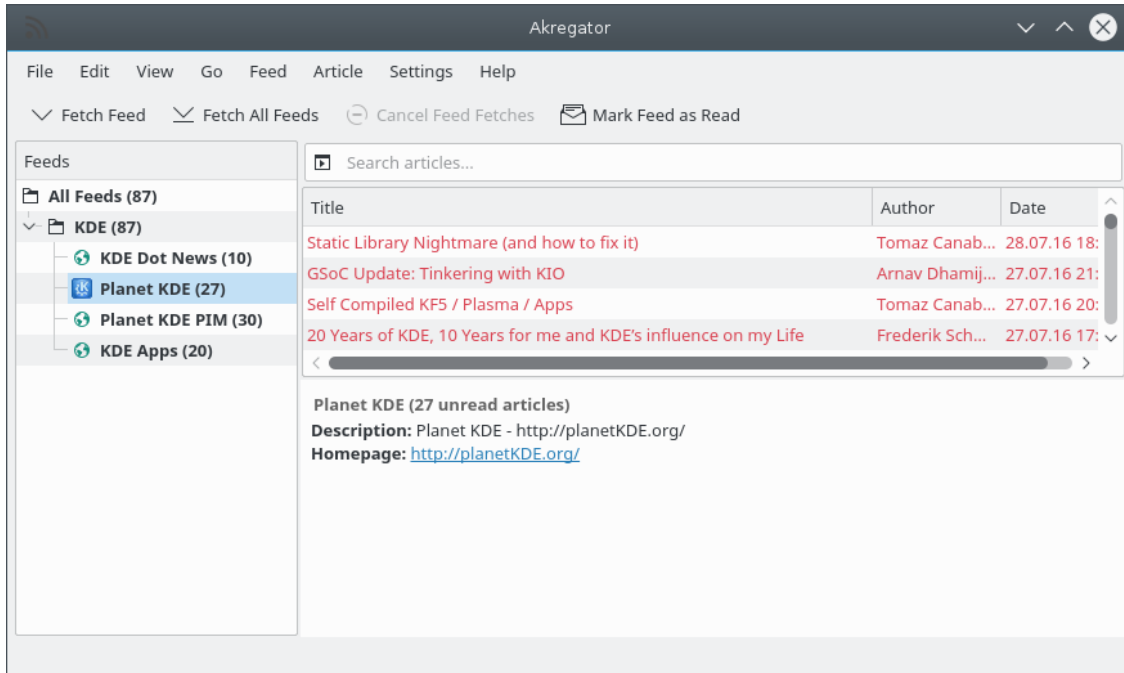


A janela principal consiste na lista de fontes, a lista de artigos e o visualizador do artigo.

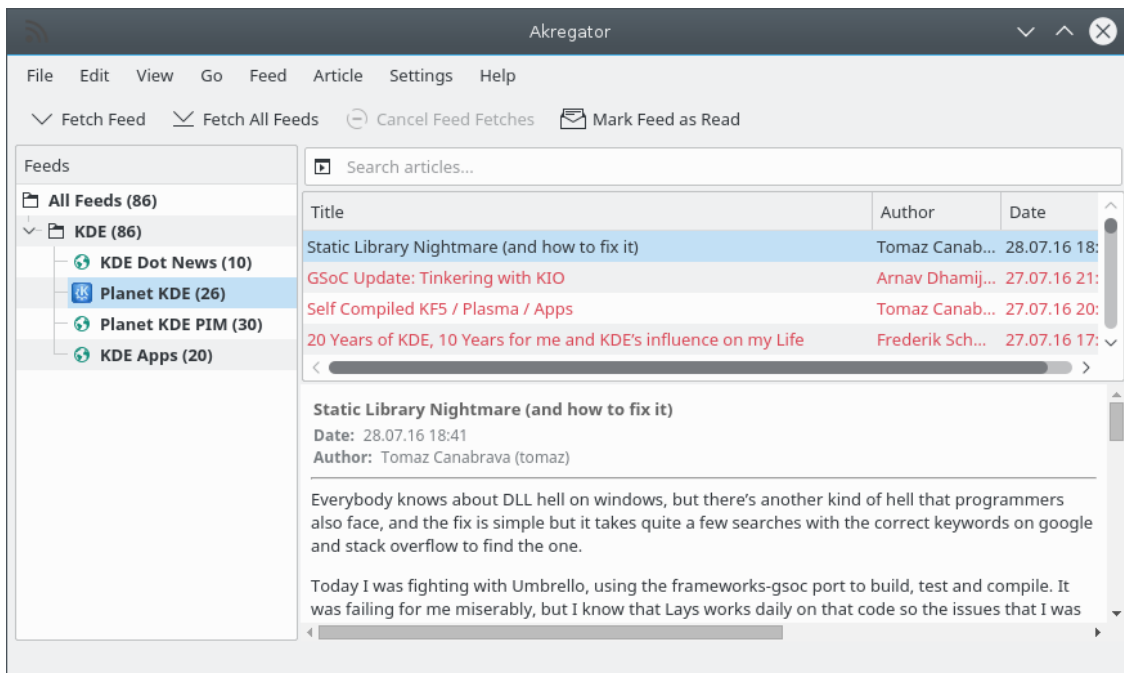
A lista de fontes está à esquerda, onde tem as fontes de notícias que pense em seleccionar. Uma fonte de notícias é uma colecção de artigos; por exemplo, as notícias recentes de uma página noticiosa ou os itens de um 'blog'. A lista predefinida contém as fontes relacionadas com o projecto do KDE, mas poderá adicionar à vontade as suas próprias fontes e remover as que não lhe interessam.

## O Manual do Akregator

No canto superior direito, poderá ver a lista de artigos. Esta contém os artigos da lista seleccionada na lista de fontes (se estiver vazia, terá de obter as notícias da fonte em primeiro lugar). A lista mostra os destaques dos artigos, bem como a data de publicação dos mesmos. Por omissão, os artigos mais recentes estão no topo.



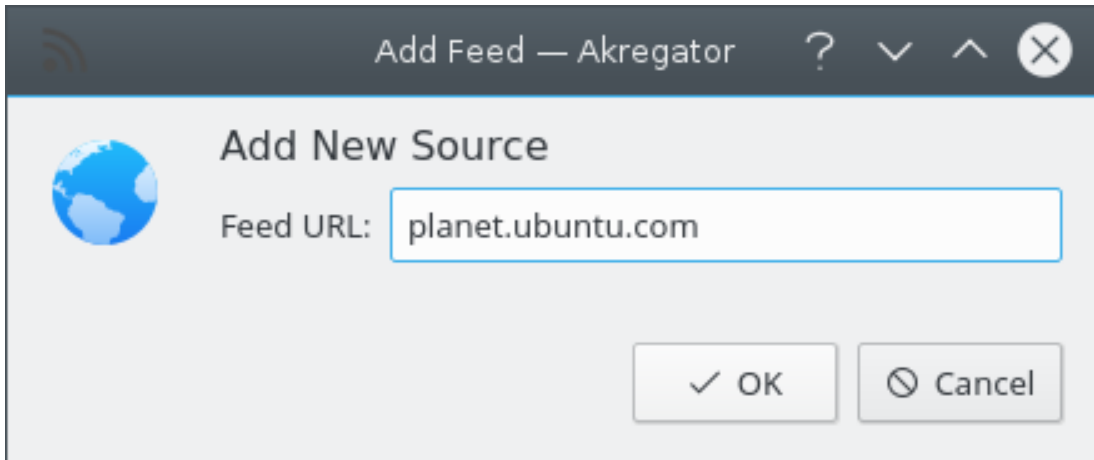
Se seleccionar um artigo, este será apresentado no visualizador de artigos na parte inferior direita. Dependendo da fonte, tanto poderá conter apenas um destaque, um pequeno resumo ou o conteúdo completo do artigo.



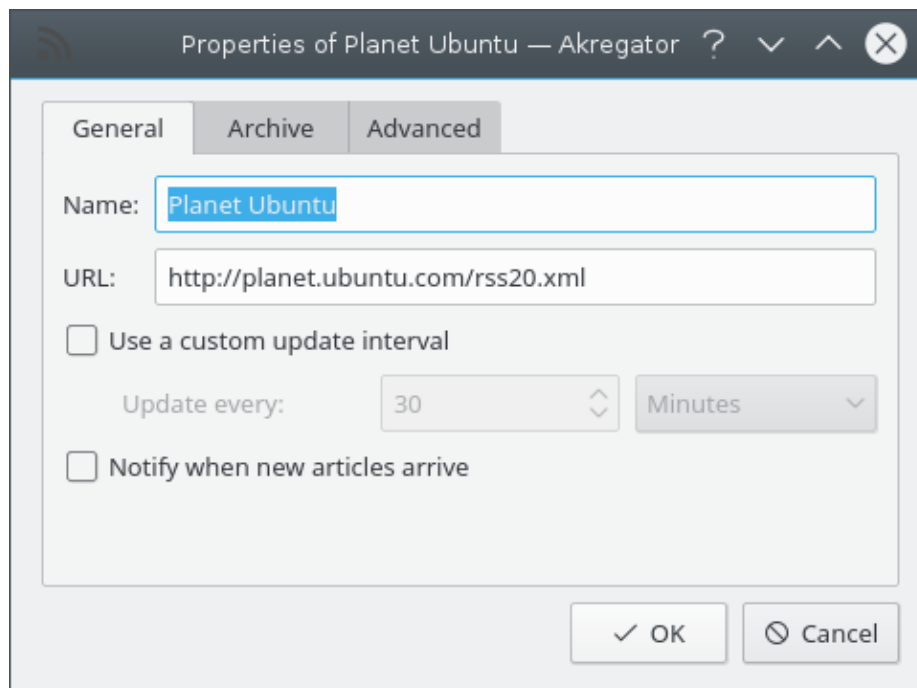
## 2.2 Adicionar uma fonte

O Akregator oferece-lhe algumas fontes relacionadas com o KDE - obviamente, poderá querer adicionar as suas próprias fontes. Alguns bons candidatos serão as páginas de notícias que o utilizador visita regularmente, por exemplo.


- Vá ao menu **Fonte** e escolha **Adicionar uma Fonte...** ou use o atalho predefinido (**Insert**). Aparecerá então a janela seguinte, com um campo de texto **URL da Fonte**:



- Indique **planet.ubuntu.com** ou **http://planet.ubuntu.com** no campo de texto ao lado do **URL da Fonte** e carregue em **OK**.
- Aparece então a janela de configuração da fonte, onde poderá definir as opções predefinidas. Quando estiver satisfeito, carregue no botão **OK** de novo.

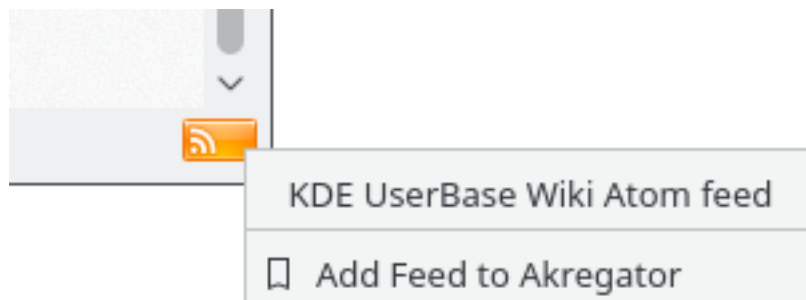



- Com isto, o Planet Ubuntu foi adicionado à sua lista de fontes.

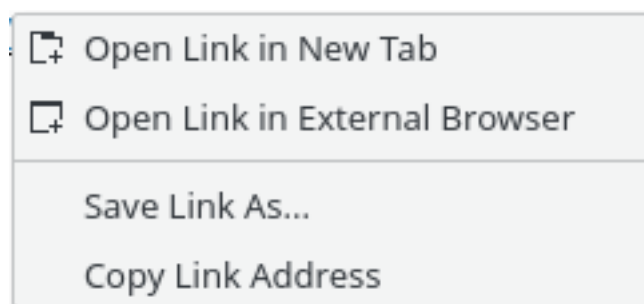
Existem diversas outras formas de encontrar e adicionar fontes interessantes. Dentro do KDE, as páginas Web navegadas com o Konqueror irão mostrar o símbolo do 'RSS'  no canto infe-



rior direito, se for detectada alguma fonte de notícias compatível na página Web. Basta carregar com o botão esquerdo no ícone e escolher a opção **Adicionar a Fonte ao Akregator**:



Nas páginas com este ícone do RSS , carregue com o botão direito no ícone e escolha a opção do menu de contexto **Copiar o Endereço da Ligação**:



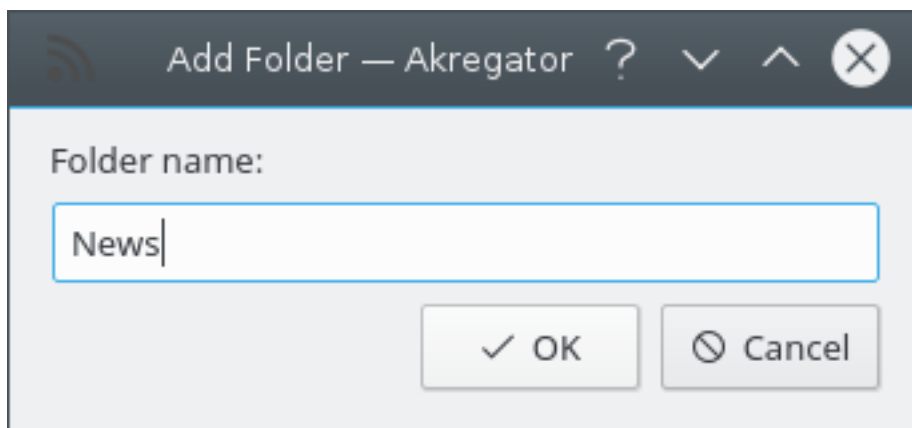
Mude para o Akregator, seleccione **Adicionar uma Fonte...** e o **URL da Fonte** será preenchido com o endereço da ligação.

Todas as fontes adicionadas com este procedimento aparecem sob a pasta de **Fontes Importadas** na lista de fontes; a partir daí, poderá usar o seu rato para as arrastar para uma pasta diferente.

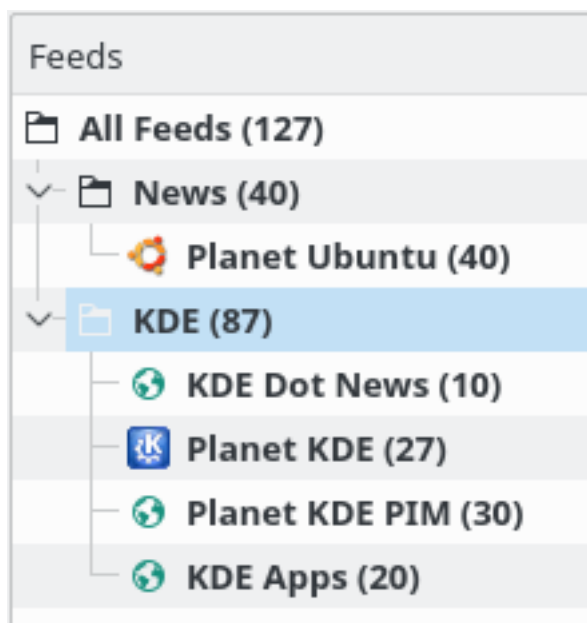
## 2.3 Criar uma Pasta

Depois de adicionar as suas próprias fontes, poderá querer agrupá-las de alguma forma, em vez de as deixar desordenadas. Para isso, será criada agora uma pasta para a fonte do Planet Ubuntu adicionada há pouco:

- Seleccione a pasta-mãe da pasta nova. Neste exemplo, foi seleccionada a pasta **Todas as Fontes**.
- Abra a opção **Fonte Nova Pasta...** Indique **Notícias** (ou arranje outro nome melhor a atribuir à categoria) no campo de texto e carregue em **OK**.



- Agora poderá arrastar a fonte do Planet Ubuntu para a pasta nova.



## 2.4 Navegar dentro do Akregator

Ao ler os artigos das fontes, poderá querer normalmente ler a página Web que pertence ao artigo. Alguns artigos só contêm o destaque, não o conteúdo actual. Aí, terá de visitar a página Web para ler o artigo por completo. Porventura, um artigo poderá apontar para uma dada página Web ou poderá estar a ler um 'blog' e deseje comentar um dado item. Para essas situações, o Akregator contém um navegador Web simples. Quando seguir uma ligação no visualizador de artigos, o Akregator abre a ligação numa página nova.

### NOTA

Lembre-se que o navegador no Akregator não pretende substituir o seu navegador Web favorito. Este navegador pretende ser usado para ler os artigos, comentá-los ou seguir uma hiperligação rapidamente. Não é suposto ser usado para navegar na Web de um modo geral. Faltam-lhe muitas funcionalidades que os navegadores Web oferecem.

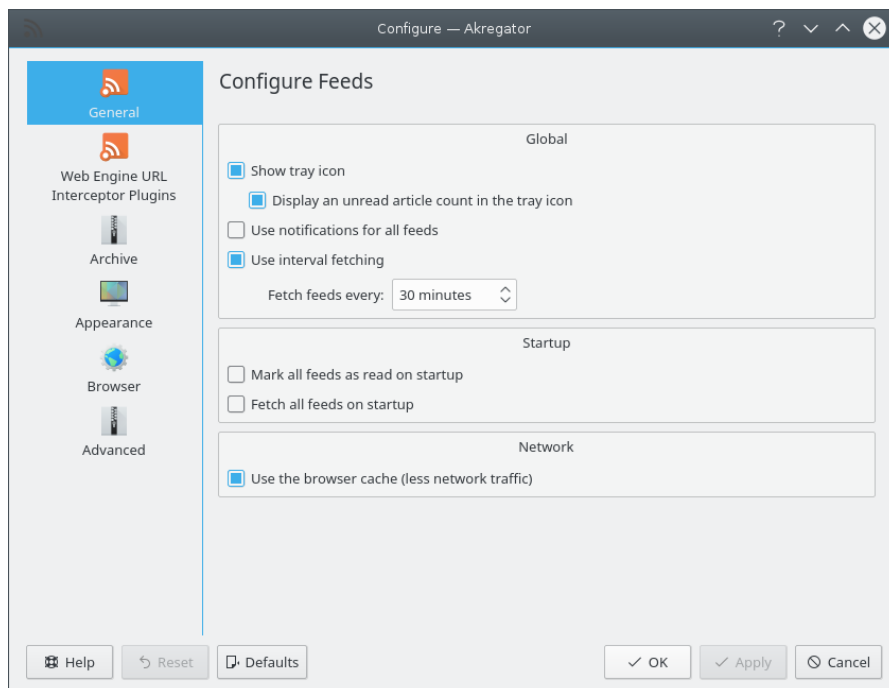
## Capítulo 3

# Configurar o Akregator

A maior parte das opções do Akregator estão na janela de configuração do Akregator. Esta janela poderá ser encontrada no menu em **Configuração** → **Configurar o Akregator...**

### 3.1 Geral

A página Geral contém as opções básicas e sem qualquer categoria atribuída do Akregator.



#### Global

##### **Mostrar o ícone na bandeja**

Mostra o ícone do Akregator na bandeja do sistema.

##### **Usar as notificações para todas as fontes**

Configura as notificações globais para todas as fontes. Esta configuração irá substituir a específica de cada fonte. Quando estiver activada, o Akregator notificará-lo-á de todos os artigos novos obtidos em qualquer fonte. Se quiser activar as notificações apenas para algumas fontes, não para todas, deixe esta opção desactivada e active-a apenas para a fonte específica, usando a janela de propriedades da fonte.

#### **Utilizar transferência por intervalo**

Se esta opção não estiver assinalada, a opção seguinte não ficará disponível. Se estiver, por outro lado, poderá definir na opção **Obter as fontes a cada:** o intervalo para o Akregator transferir as fontes. Lembre-se que a transferência dos artigos gera tráfego e, deste modo, poderá ter custos para a fonte de onde está a ler. Algumas páginas até o poderão bloquear, se consultar a fonte com demasiada frequência. De um modo geral, 30 minutos é uma boa escolha.

#### **Transferir as fontes a cada:**

Isto fica activado quando a opção **Usar a transferência por intervalo** estiver assinalada. Poderá definir um intervalo de tempo, ao fim do qual as fontes são verificadas à procura de novos artigos. Por omissão, assumem-se 30 minutos de intervalo.

### **Arranque**

#### **Marcar todas as fontes como lidas no arranque**

Quando a opção estiver activa, o Akregator marca todos os artigos como lidos, quando for iniciado.

#### **Obter todas as fontes no arranque**

Quando a opção estiver assinalada, o Akregator obtém todas as fontes, logo após o arranque.

### **Rede**

#### **Usar a 'cache' do navegador (menos tráfego de rede)**

Quando estiver activada a opção, é usada a 'cache' global do navegador do KDE, quando se actualizarem as fontes. Poderá configurar a 'cache' do KDE na janela de configuração do Konqueror.

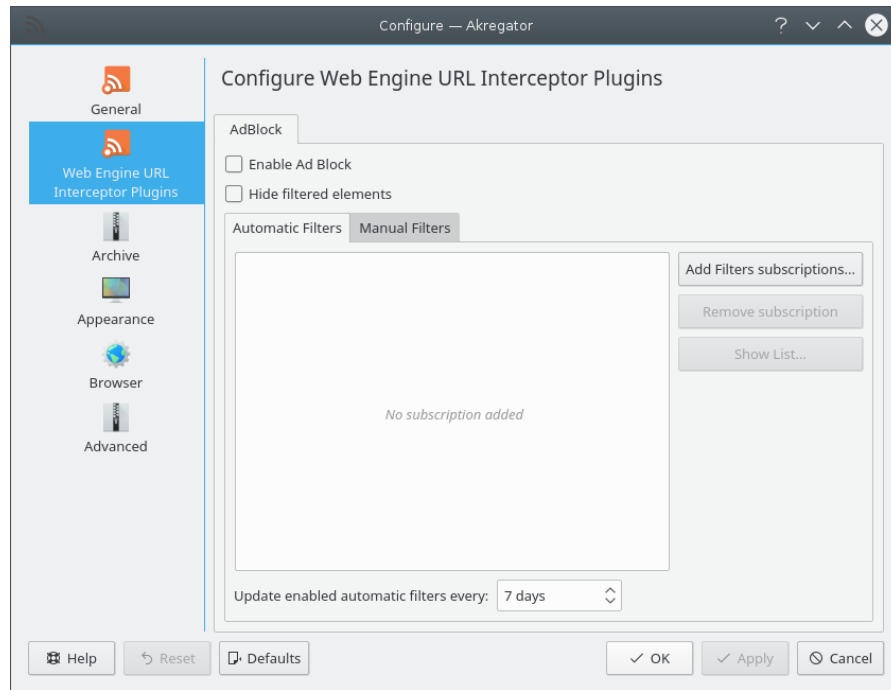
#### **NOTA**

Deverá deixar esta opção activada sempre que possível. Se a desactivar, leva a um aumento no tráfego de rede. O tráfego causado pelos agregadores que não usam a 'cache' aumentam os custos dos fornecedores, diminuindo assim a hipótese de oferta por parte das fontes.

## **3.2 Intercepção de URL's**

O Akregator pode ser configurado para substituir ou remover imagens ou áreas das páginas Web que correspondam a uma dada série de filtros.

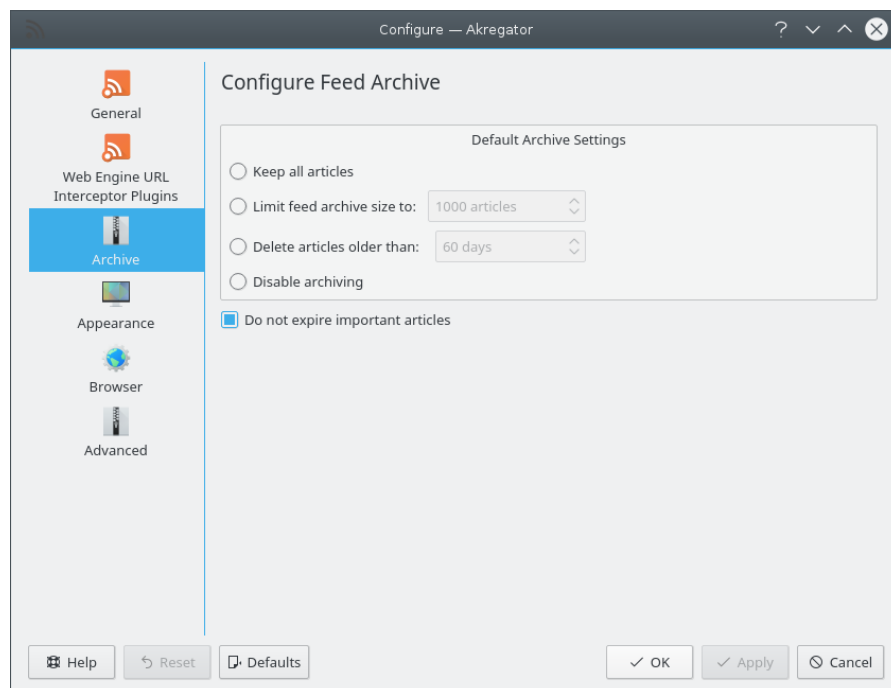
## O Manual do Akregator



Para uma descrição detalhada sobre esta funcionalidade, veja os [Filtros do AdBlock](#).

### 3.3 Arquivo

O arquivo de artigos significa o armazenamento das referências aos mesmos. Aqui poderá limitar o número de artigos gravados e a forma como esse arquivo é feito. Estas opções são globais e usadas por omissão por todas as fontes do Akregator. Se quiser usar uma configuração personalizada para uma dada fonte, podê-la-á definir na janela de propriedades de cada fonte, na página de Arquivo.



## Configuração Predefinida do Arquivo

### Manter todos os artigos

Todos os artigos são mantidos para sempre.

### Limitar o tamanho do arquivo a:

Se o número de artigos exceder o limite escolhido, são removidos os artigos mais antigos. Lembre-se que os artigos marcados são ignorados, ao contar o número de artigos: se o seu limite for de 500, e se tiver 510 não-marcados e 50 marcados, o Akregator irá ignorar os 50 marcados e só irá remover os 10 artigos mais antigos. Por isso, no total, serão mantidos 550 artigos.

### Apagar os artigos mais antigos que:

Os artigos que tenham mais de 'n' dias são removidos do arquivo, a menos que tenham a opção para manter activa. O Akregator verifica os artigos expirados no arranque e, depois disso, a cada hora - como tal, a expiração poderá ser adiada.

### Desactivar o arquivo

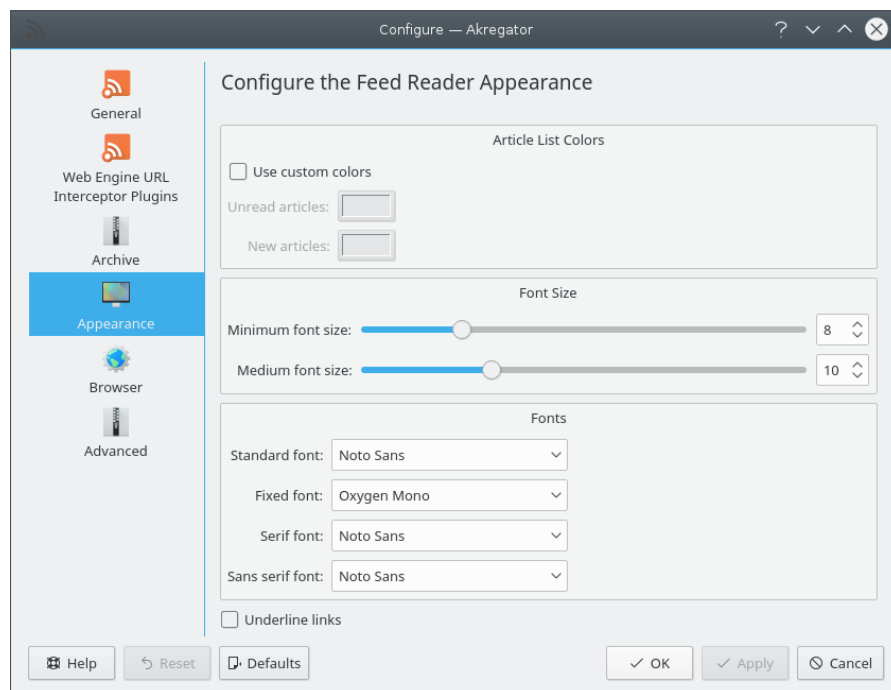
Não são guardados nenhuns artigos - todos os artigos são apagados ao sair do Akregator.

## Não expirar os artigos importantes

Se carregar com o botão direito num artigo, irá abrir um menu de contexto, onde poderá marcar esse artigo como Importante. Os artigos marcados como Importantes não irão expirar, mantendo-se sempre presentes.

## 3.4 Aparência

Nesta página, poderá configurar a aparência do visualizador do artigo e as páginas do navegador. Poderá definir os tamanhos de letra e as famílias a usar.



### Cores da Lista de Artigos

Se seleccionar a opção **Usar cores personalizadas**, poderá seleccionar as suas próprias cores para os **Artigos não-lidos** e os **Artigos novos**

### Tamanho da Letra

#### Tamanho de letra mínimo

Define o tamanho de letra mínimo para o visualizador de artigos

#### Tamanho de letra médio

Define o tamanho de letra predefinido para o visualizador de artigos

### Tipos de Letra

#### Tipo de letra normal:

No visualizador de artigos, o conteúdo é apresentado com o tipo de letra Normal e com o tamanho Médio. Se mudar o tipo de letra Normal, a alteração será aplicada no visualizador do artigo.

#### Tipo de letra monoespaçado:

Se o artigo usar um tipo de letra monoespaçado, no visualizador de artigos, o conteúdo será apresentado com este tipo de letra, usando um tamanho Médio.

#### Tipo de letra Serif:

Se no artigo existirem tipos de letra Serif, o conteúdo será apresentado com a família de tipo de letra que escolher, usando um tamanho Médio.

#### Tipo de letra Sans Serif:

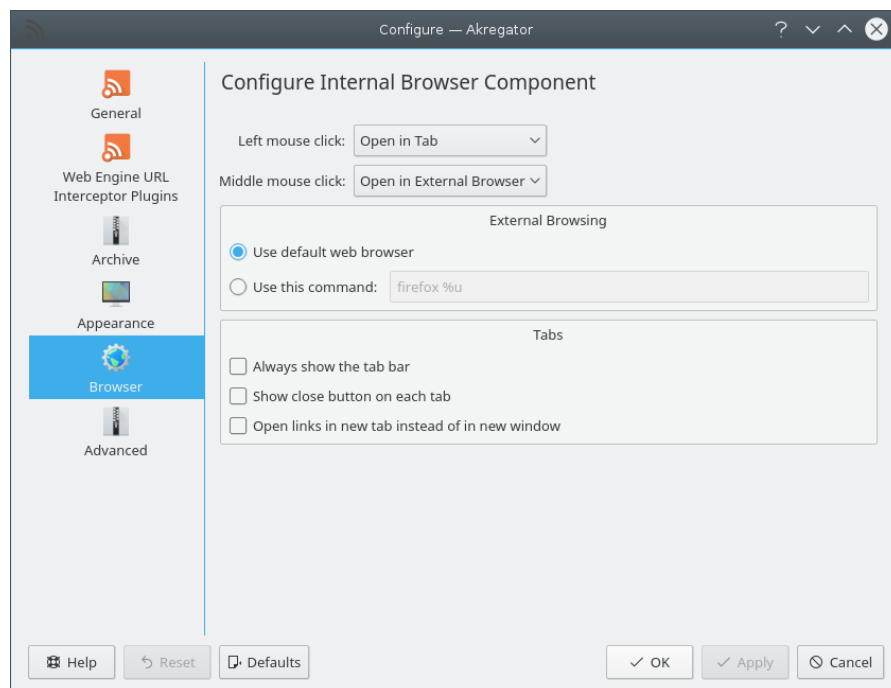
Se no artigo existirem tipos de letra Sans-Serif, o conteúdo será apresentado com a família de tipo de letra que escolher, usando um tamanho Médio.

### Sublinhar as ligações

Assinale esta opção se quiser que as hiperligações apareçam sublinhadas por omissão.

## 3.5 Navegador

Esta página permite-lhe personalizar o comportamento da páginas internas do navegador.



### Botão esquerdo do rato

Poderá escolher três acções para a acção do botão esquerdo do rato: **Abrir numa Página** (abre a hiperligação numa página e coloca essa página em primeiro plano), **Abrir numa Página em Segundo Plano** (abrir a ligação numa página, mas mantendo a página actual em primeiro plano) e a opção **Abrir num Navegador Externo** (abre numa janela nova, com o seu navegador predefinido).

### Botão do meio do rato

Como acontece acima, poderá definir uma das três acções para o botão do meio do rato.

### Para Navegação Externa

#### Usar o navegador Web predefinido

Se esta opção estiver assinalada, o Akregator irá usar o navegador Web que tiver definido no Configuração do Sistema. Poderá ser o predefinido do KDE, o Konqueror ou outro navegador, dependendo do que definir aqui.

#### Usar este comando:

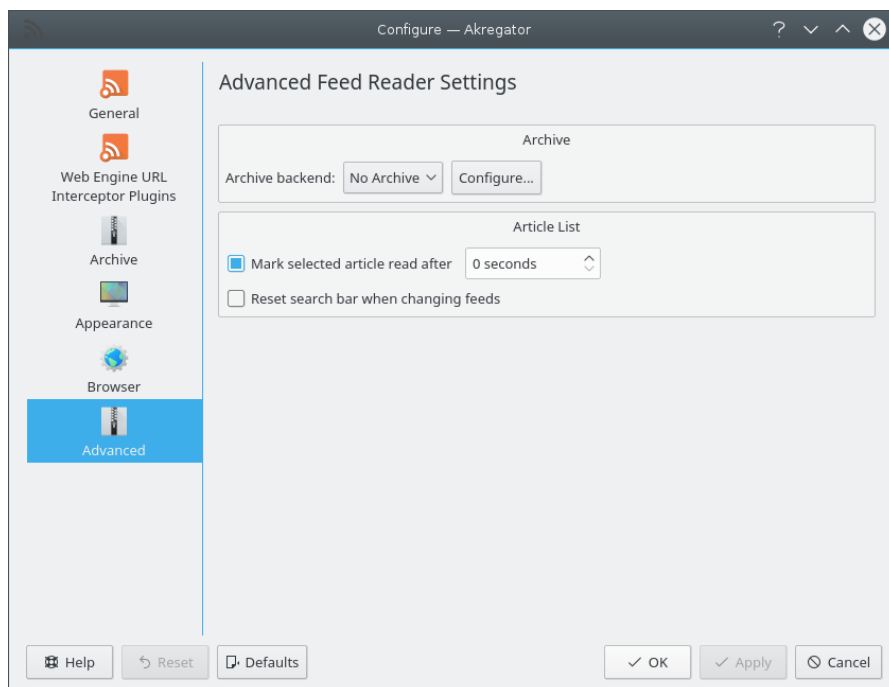
Poderá usar outro navegador Web para o Akregator que não o predefinido para o KDE. Caso isso aconteça, assinale essa opção e indique o comando para o navegador, assumindo que está na sua \$PATH.

### Mostrar botão de fechar página ao passar

Se esta opção estiver assinalada, o botão para fechar irá aparecer, quando passar o cursor do rato pelo lado esquerdo do título do separador da página, para que possa fechá-la facilmente.

## 3.6 Avançado

A página Avançado permite-lhe definir as opções mais avançadas. Se não tiver a certeza do que estas fazem, poderá à mesma deixar as opções predefinidas.





## Arquivo

### **Infra-estrutura do arquivo:**

O Akregator só suporta de momento a base de dados Metakit.

## Lista de Artigos

### **Marcar o artigo seleccionado como lido ao fim de**

Por omissão, o valor é igual a 0 segundos, o que significa que, assim que carregar no artigo, este é marcado como lido. Poderá optar por marcar todos os artigos como lidos ao fim de 'n' segundos.

### **Limpar a barra de procura ao mudar de fontes**

Isto irá limpar a barra de procura quando mudar de fontes.

## Capítulo 4

# Referência de Comandos

### 4.1 Menus e Teclas de Atalho

#### 4.1.1 O Menu Ficheiro

**Ficheiro → Importar as Fontes**

Abre a janela de importação de fontes para carregar os 'Destaques de OPML' com as inscrições em fontes.

**Ficheiro → Exportar as Fontes**

Abre a janela de gravação e exporte as suas fontes e estruturas de pastas como um ficheiro .opml.

**Ficheiro → Sair (Ctrl+Q)**

Sai do Akregator

#### 4.1.2 O Menu Editar

**Editar → Editar a Fonte... (F2)**

Edita a fonte actual para modificar as suas propriedades na janela de Propriedades

**Editar → Remover a Fonte (Alt+Delete)**

Apaga a fonte actual

#### 4.1.3 O Menu Ver

**Ver → Vista Normal (Ctrl+Shift+1), Ver → Vista Panorâmica (Ctrl+Shift+2) e Ver → Vista Combinada (Ctrl+Shift+3)**

Escolhe o Modo de Visualização do Akregator

**Ver → Aumentar o Tamanho da Letra (Ctrl++)**

Aumenta o tamanho da letra no visualizador de artigos

**Ver → Diminuir o Tamanho da Letra (Ctrl+-)**

Diminui o tamanho da letra no visualizador de artigos

#### 4.1.4 O Menu Ir

**Ir → Artigo Anterior (Esquerda)**

Vai para o artigo anterior na lista de artigos

**Ir → Artigo Não-Lido Anterior (-)**

Vai para o artigo não-lido anterior na lista de artigos

**Ir → Artigo Seguinte (Direita)**

Vai para o artigo seguinte na lista de artigos

**Ir → Artigo Não-Lido Seguinte (+)**

Vai para o próximo artigo não-lido na lista de artigos

**Ir → Fonte Anterior (P)**

Vai para a fonte anterior na lista de fontes

**Ir → Fonte Não-Lida Anterior (Alt+-)**

Vai para a fonte não-lida anterior na lista de fontes

**Ir → Fonte Seguinte (N)**

Vai para a fonte seguinte na lista de fontes

**Ir → Fonte Não-Lida Seguinte (Alt++)**

Vai para a fonte não-lida seguinte na lista de fontes

#### 4.1.5 O Menu Fonte

**Fonte → Adicionar uma Fonte... (Insert)**

Abre a janela para Adicionar uma Fonte

**Fonte → Nova Pasta... (Shift+Insert)**

Abre a janela para Adicionar uma Pasta

**Fonte → Marcar a Fonte como Lida (Ctrl+R)**

Marca a fonte actual como lida na totalidade

**Fonte → Marcar Todas as Fontes como Lidas (Ctrl+Shift+R)**

Marca todas as fontes como lidas na totalidade

**Fonte → Transferir a Fonte (F5)**

Obtém o conteúdo actual da fonte

**Fonte → Transferir Todas as Fontes (Ctrl+L)**

Obtém o conteúdo de todas as fontes

**Fonte → Interromper as Transferências (Escape)**

Interrompe a transferência de conteúdos por parte do Akregator

## 4.1.6 O Menu Artigo

### Artigo → Abrir numa Página (Shift+Return)

Abre o artigo actual numa página dentro do Akregator

### Artigo → Abrir numa Página em Segundo Plano (Return)

Carrega o artigo actual para uma nova página, mas não activa automaticamente essa página. Isto é útil para navegar por uma fonte, abrir todos os artigos interessantes em segundo plano e lê-los a todos posteriormente.

### Artigo → Abrir num Navegador Externo (Ctrl+Shift+Return)

Abre o artigo actual num navegador Web externo

### Artigo → Marcar como Importante (Ctrl+I)

Marca o artigo actual como importante

### Artigo → Marcar como

Marcar o artigo actual como Lido **Ctrl+E**, Novo **Ctrl+N** ou Não-Lido **Ctrl+U**

### Artigo → Apagar (Delete)

Remove o artigo actual

### Artigo → Enviar o Endereço da Ligação...

Abre o seu cliente de e-mail e anexa o endereço na mensagem de e-mail.

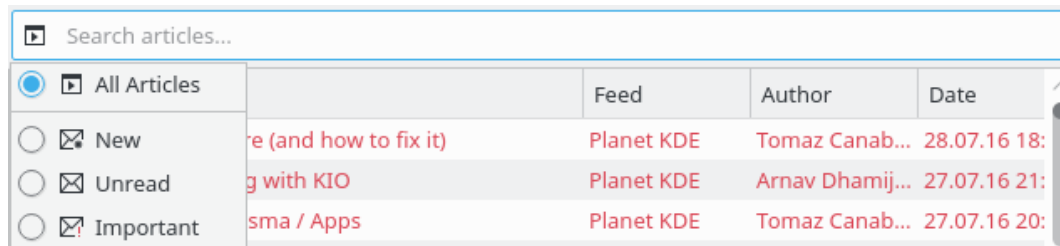
### Artigo → Enviar um Ficheiro...

Abre o seu cliente de e-mail e anexa o ficheiro na mensagem de e-mail.

## 4.1.7 Os Menus de Configuração e Ajuda

### Configuração → Mostrar o Filtro Rápido

Activa ou desactiva o Filtro Rápido (mostra-o ou esconde-o)



Para além disso, o Akregator tem os menus de **Configuração** e **Ajuda** normais do KDE; para mais informações, leia as secções sobre os menus de [Configuração](#) e [Ajuda](#) dos Fundamentos do KDE.

Muitas das acções no menu também estão disponíveis nos menus de contexto da lista de fontes, na lista de artigos e no visualizador do artigo.

## Capítulo 5

# Créditos e Licença

Akregator

Programa com 'copyright' 2004-2010 dos autores do Akregator

Documentação com 'copyright' 2006 de Frank Osterfeld [frank.osterfeld@kdeemail.net](mailto:frank.osterfeld@kdeemail.net)

Documentação com 'copyright' 2006 de Anne-Marie Mahfouf [annma@kde.org](mailto:annma@kde.org)

Tradução de José Nuno Pires [zepires@gmail.com](mailto:zepires@gmail.com)

A documentação está licenciada ao abrigo da [GNU Free Documentation License](#).

Este programa está licenciado ao abrigo da [GNU General Public License](#).