

Manuale di Editor Sieve

Laurent Montel

Traduzione del documento: Luigi Toscano



Indice

1	Introduzione	5
1.1	Utilizzare Editor Sieve	5
1.1.1	Primo avvio	5
1.1.2	Modifica degli script	6
1.1.3	Strumenti per gli script	7
1.1.4	Aiuto integrato	7
2	Riconoscimenti e licenza	8

Sommario

Editor Sieve è un editor per script Sieve, usati per filtrare i messaggi di posta in un server di posta elettronica.

Capitolo 1

Introduzione

Editor Sieve è un editor per script [Sieve](#), usati per filtrare i messaggi di posta in un server di posta elettronica.

1.1 Utilizzare Editor Sieve

Editor Sieve fornisce una GUI per eseguire le seguenti operazioni:

- Gestire i server Sieve
- Caricare, importare e disattivare gli script, aggiornare l'elenco degli script
- Creare e modificare script Sieve
- Importare e condividere script
- Controllare la sintassi degli script, generare automaticamente ed effettuare il debug di script

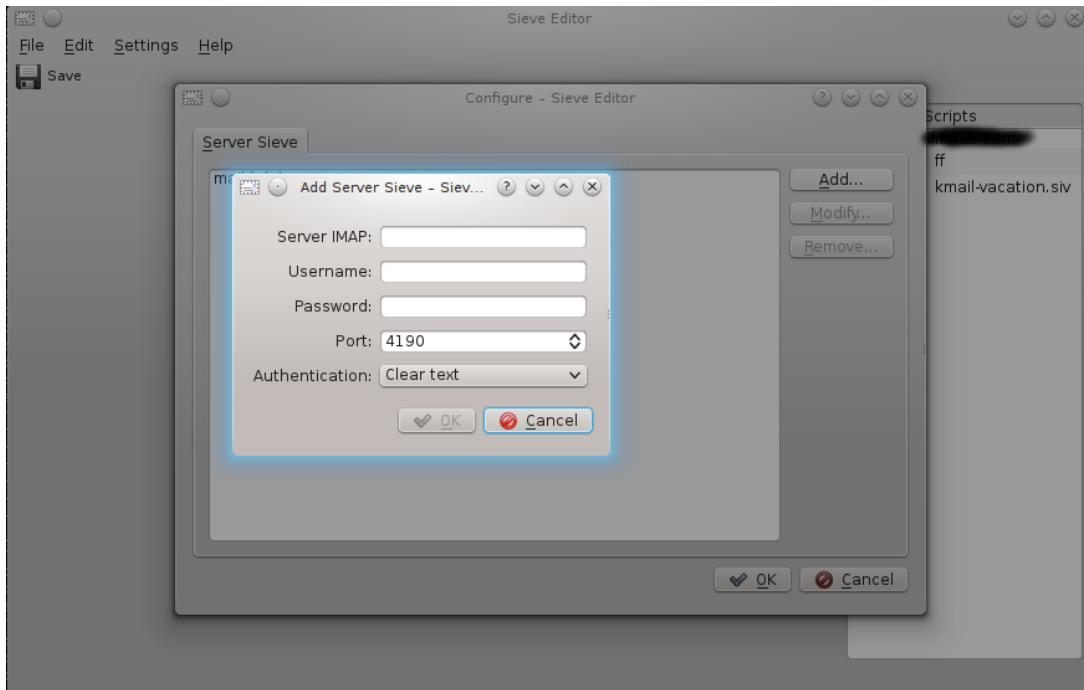
Editor Sieve può essere usato indipendentemente da Akonadi o KMail, serve solamente un server di posta con supporto agli script Sieve.

In una sessione di KDE Plasma Desktop le password sono memorizzate in KWallet

1.1.1 Primo avvio

Al primo avvio di Editor Sieve viene mostrata la finestra di dialogo di configurazione del server.

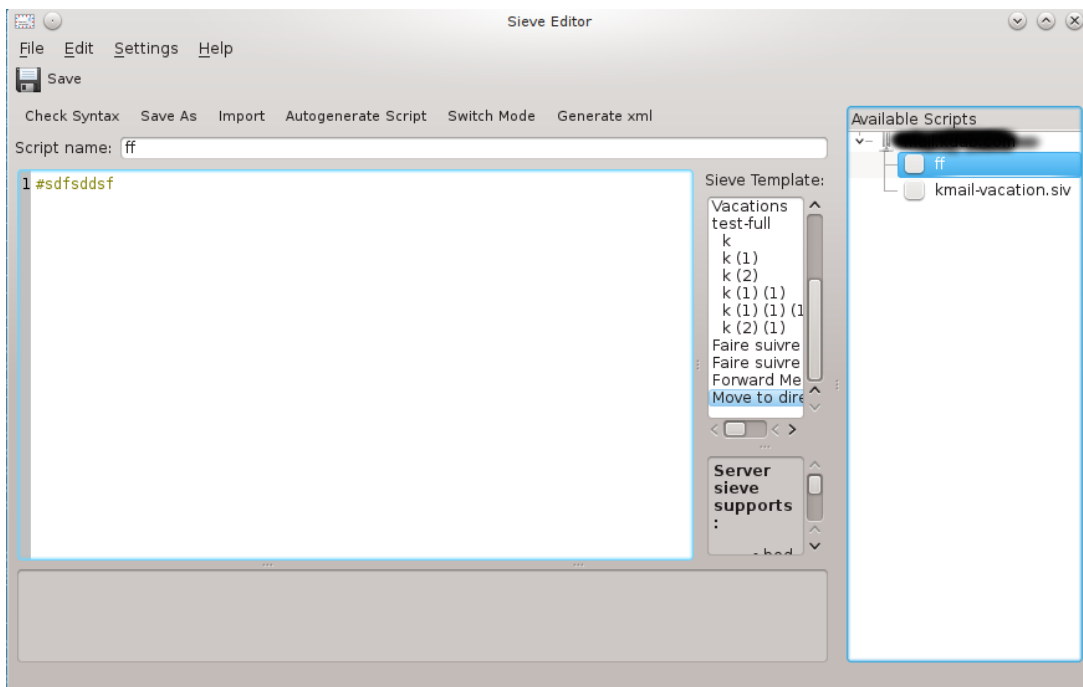
Manuale di Editor Sieve



Da questa finestra di dialogo è possibile aggiungere, modificare e rimuovere i server di posta. Successivamente puoi usare **File** → **Aggiungi server** o la finestra di dialogo di configurazione per questi compiti. Al prossimo avvio Editor Sieve recupererà automaticamente dai server tutti gli script disponibili.

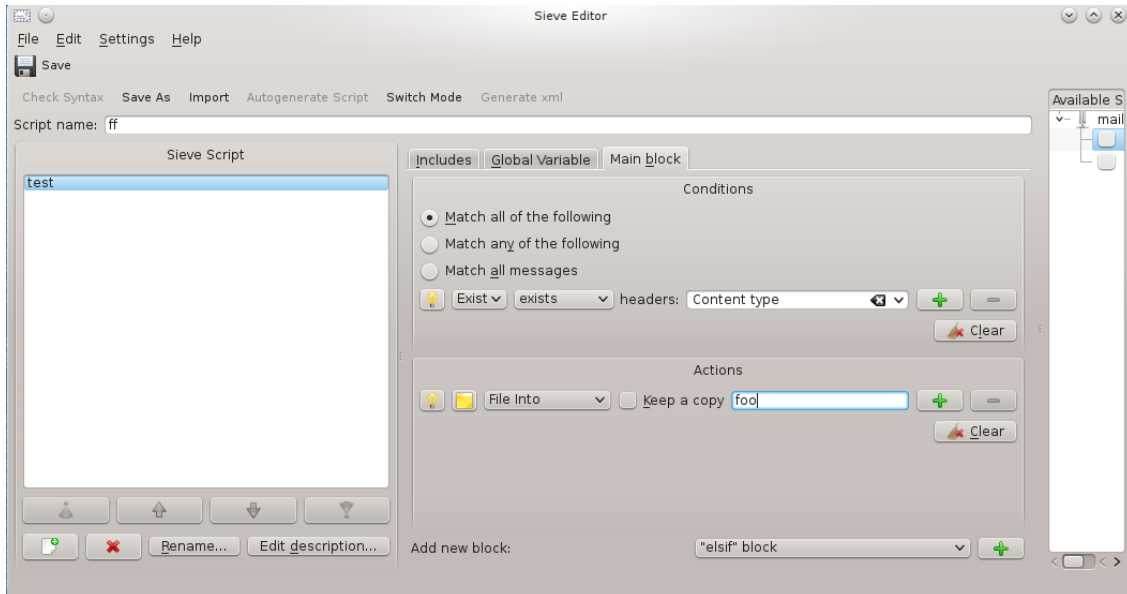
1.1.2 Modifica degli script

L'editor supporta il completamento automatico e l'evidenziazione della sintassi.



1.1.3 Strumenti per gli script

Le azioni nel menu **Strumenti** permettono la verifica della sintassi, la generazione automatica ed il debug degli script.



1.1.4 Aiuto integrato

Puoi usare l'aiuto integrato e fare clic con il tasto destro del mouse su un parola chiave del linguaggio Sieve. La sezione corrispondente della documentazione verrà scaricata da Internet e mostrata nella scheda **Aiuto**.



Capitolo 2

Riconoscimenti e licenza

Editor Sieve

Copyright del programma 2013-2017 Laurent Montel montel@kde.org

Copyright della documentazione (c) Laurent Montel montel@kde.org

Traduzione italiana di Luigi Toscano luigi.toscano@tiscali.it

Questa documentazione è concessa in licenza sotto i termini della [GNU Free Documentation License](#).

Questo programma è concesso in licenza sotto i termini della [GNU General Public License](#).