

El manual de KuickShow

Carsten Pfeiffer

Traductor: Miguel Revilla Rodríguez

Traductor: Rafael Rodríguez Martín

Traductor: Javier Fdez. Retenaga



El manual de KuickShow

Índice general

1. Introducción	6
2. Uso de KuickShow	7
2.1. Más características de KuickShow	7
3. Diálogo de Configuración de KuickShow	9
3.1. Opciones generales	9
3.2. La pestaña de Modificaciones	10
3.3. La pestaña Mostrar diapositivas	11
3.4. Las pestañas de atajos	11
4. Referencia del menú	12
4.1. El menú Archivo	12
4.2. El menú Editar	12
4.3. El menú Ver	13
4.4. El menú de Preferencias y de Ayuda	13
5. Referencia de órdenes	14
5.1. La ventana de imagen	14
5.2. La ventana del navegador	15
6. Créditos y licencia	17

Índice de cuadros

5.1. Atajos de teclado de la ventana de imagen	15
5.2. Uso del ratón en la ventana de imagen	15
5.3. Asignaciones de teclas de la ventana del navegador	15
5.4. Uso del ratón en la ventana del navegador	16

Resumen

KuickShow es un cómodo visor y navegador de imágenes.

Capítulo 1

Introducción

KuickShow es un cómodo visor y navegador de imágenes. Muestra un navegador de archivos en el que se pueden seleccionar las imágenes que se han de mostrar.

Soporta los siguientes formatos de imagen:

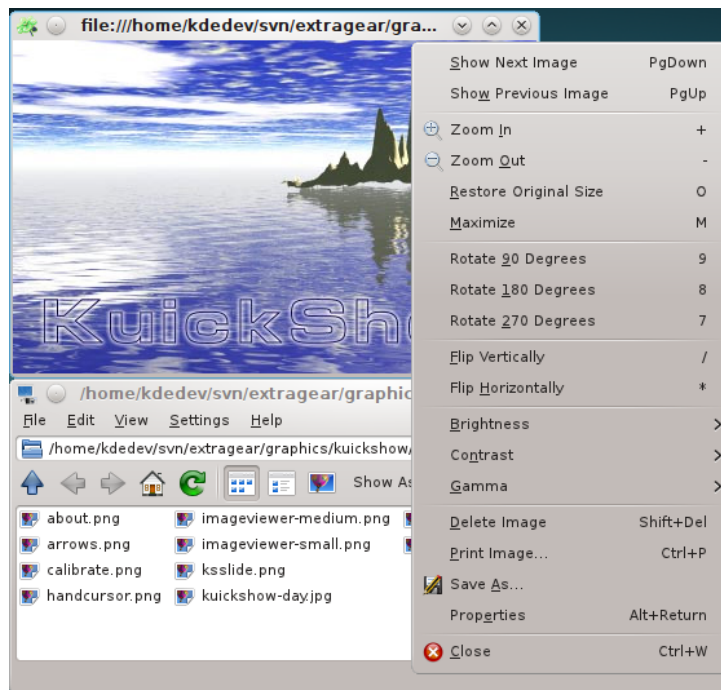
- jpg
- gif
- tiff
- png
- bmp
- psd
- xmp
- ppm
- pgm
- pbm
- pnm
- eim
- xcf

Las imágenes se pueden mostrar en su propia ventana, a todo su tamaño o en pantalla completa.

Capítulo 2

Uso de KuickShow

Utilizar KuickShow es muy sencillo. El navegador de archivos muestra los archivos, que se pueden seleccionar pulsando el botón izquierdo del ratón o la tecla **Intro**.



2.1. Más características de KuickShow

El diálogo de opciones pone a su disposición más posibilidades:

- Las imágenes se pueden reducir automáticamente para ajustarlas al tamaño de la pantalla, en caso de que sean más grandes.
- Se puede configurar si las imágenes se deben mostrar en su propia ventana, o utilizar la misma ventana para todas.
- Se puede establecer el intervalo para los pases de diapositivas.
- Se le puede indicar al navegador qué tipos de imagen debe mostrar.

El manual de KuickShow

- Se puede establecer el ratio entre velocidad y calidad

Si está buscando un archivo concreto, puede introducir las primeras letras de su nombre en el navegador. En la esquina inferior derecha aparecerá una pequeña ventana de edición. Si se encuentra un archivo cuyo nombre coincida, será resaltado. Para abandonar la ventana de edición puede pulsar **Enter** o **Esc**.

Capítulo 3

Diálogo de Configuración de KuickShow

El diálogo de **Configuración de KuickShow** consta de 5 apartados. Tres de ellos, **General**, **Modificaciones** y **Presentación** configuran el funcionamiento de KuickShow, y los otros dos, **Atajos del visor** y **Atajos del navegador**, le permiten personalizar las asignaciones de teclas para las ventanas respectivas.

3.1. Opciones generales

El apartado **General** contiene las opciones para configurar y ajustar KuickShow.

Modo de pantalla completa

Si se selecciona esta opción, las imágenes se abren en modo de pantalla completa. Si la imagen no es lo suficientemente grande como para llenar la pantalla, se completa el resto con el color de fondo seleccionado. Por defecto esta opción está desactivada.

Precargar la siguiente imagen

Si se selecciona esta opción, KuickShow cargará la siguiente imagen del directorio mientras se muestra la actual. Esto reduce la espera al seleccionar la siguiente imagen, y resulta especialmente útil en la presentación de diapositivas.

Recordar la última carpeta

Si esta opción está seleccionada, al cerrarse KuickShow guardará el nombre de la última carpeta. La próxima vez que se inicie, KuickShow abrirá esa carpeta en la ventana del navegador.

Color de fondo:

Pinche en la barra de color para seleccionar un color de fondo. Dicho color se utiliza para los rellenos del modo de pantalla completa o de las ventana si el tamaño de estas es mayor que el de la imagen.

Mostrar solo los archivos con extensión:

Puede configurar KuickShow para que muestre únicamente algunos de los tipos de archivo entre todos los que es capaz de leer.

CALIDAD / VELOCIDAD

Procesado rápido

Procesa las cosas rápidamente.

Difuminar en modos HiColor (15/16 bits)

Difuminar en modos LowColor (<=8 bits)

Utilizar paleta de color propia

Remapeado de paleta rápido

Tamaño máximo de caché (MB):

3.2. La pestaña de Modificaciones

Marque la casilla **Aplicar las modificaciones de imagen predeterminadas** para abrir la imagen con esas modificaciones en KuickShow.

ESCALADO

Ajustar la imagen a la pantalla, si es mayor

Si esta opción está seleccionada las imágenes se muestran en una ventana maximizada. Por defecto está activada.

Escalar la imagen a la pantalla, o hasta un factor, si es menor:

Si esta opción está seleccionada, KuickShow aumenta el tamaño de las imágenes pequeñas según el factor seleccionado.

GEOMETRÍA

Voltear verticalmente

Voltea la imagen verticalmente.

Voltear horizontalmente

Voltea la imagen horizontalmente.

Rotar la imagen

Rota la imagen 0, 90, 180 o 270 grados.

AJUSTES

Brillo:

Aclara/oscorece la imagen.

Contraste:

Añade/quita contraste.

Gamma:

Más/menos gamma.

Bajo estas opciones se muestra una **Vista previa** de la imagen **Original** y la **Modificada**.

3.3. La pestaña **Mostrar diapositivas**

Cambia a pantalla completa

Indica si KuickShow deberá cambiar al modo de pantalla completa cuando se inicia la presentación.

Comienza con la imagen actual

Indica si la presentación de diapositivas debería comenzar con la primera imagen de la carpeta o con la imagen que se encuentra seleccionada.

Intervalo entre diapositivas:

La longitud del intervalo entre los cambios de imágenes durante la realización de un pase de diapositivas. Puede utilizar la barra, introducir un nuevo valor en el campo, o utilizar las pequeñas flechas para incrementar o reducir el valor. Por defecto el valor es 3 segundos.

Iteraciones (0 = infinitas):

El número de iteraciones. Si su valor es 0 se producirá un bucle hasta que salga de la presentación. Puede utilizar la barra, introducir un nuevo valor en el campo, o utilizar las flechitas para incrementar o reducir el valor. Por omisión, el valor es 1.

3.4. Las pestañas de atajos

Cambia los atajos de teclado de las diferentes opciones de KuickShow en los apartados **Atajos del visor** y **Atajos del navegador** .

Para más información consulte la sección sobre los [Atajos de teclado](#) de los fundamentos de KDE.

Capítulo 4

Referencia del menú

4.1. El menú Archivo

Archivo → Abrir (Ctrl+O)

Abre una nueva imagen en KuickShow.

Archivo → Mostrar imagen

Muestra la imagen seleccionada en una ventana nueva.

Archivo → Mostrar imagen en la ventana activa

Muestra la imagen seleccionada, en la ventana activa.

Archivo → Mostrar imagen en el modo de pantalla completa

Muestra la imagen seleccionada, en el modo de pantalla completa.

Archivo → Iniciar presentación (F2)

Inicia la presentación de las imágenes contenidas en la carpeta.

Archivo → Imprimir imagen... (Ctrl+P)

Imprime la imagen.

Archivo → Salir (Ctrl+Q)

Sale de KuickShow. Si tiene varias ventanas abiertas, se cerrarán todas.

4.2. El menú Editar

Editar → Nueva carpeta... (F10)

Crea una carpeta nueva.

Editar → Mover a la papelera (Supr)

Mueve el archivo actual a la papelera. Se le pedirá que confirme la acción.

Editar → Propiedades (Alt+Intro)

Muestra las propiedades del archivo de imagen actual.

4.3. El menú Ver

Ver → Vista breve (F6)

Si esta opción está seleccionada solo se mostrarán los nombres de los archivos y carpetas.
Compare esto con la vista detallada.

Ver → Vista detallada (F7)

Si esta opción está seleccionada se mostrarán los nombres, tamaño, fecha, permisos y los propietarios y grupos correspondientes.
Compare esto con la vista breve.

Ver → Vista de árbol

Ver → Vista de árbol detallada

4.4. El menú de Preferencias y de Ayuda

Preferencias → Configurar KuickShow...

Abre un cuadro de diálogo para cambiar algunas opciones, como se describe en la sección correspondiente capítulo 3

KuickShow tiene las opciones del menú **Ayuda** comunes de KDE. Para más información consulte la sección del [Menú Ayuda](#) de los fundamentos de KDE.

Capítulo 5

Referencia de órdenes

5.1. La ventana de imagen

Todas las asignaciones de teclas se pueden configurar en el [diálogo de configuración](#).

Tecla	Acción
Av Pág	Carga la siguiente imagen
Re Pág	Carga la imagen anterior
Inicio	Carga la primera imagen
Fin	Carga la última imagen
+	Amplía la imagen
-	Reduce la imagen
*	Voltea la imagen horizontalmente
/	Voltea la imagen verticalmente
7	Gira la imagen 270 en el sentido de las agujas del reloj (o 90 en el sentido contrario)
8	Gira 90 en el sentido de las agujas del reloj
9	Gira 180 en el sentido de las agujas del reloj
Cursores	Mueven la imagen (o mejor dicho el visor) si esta es más grande que la pantalla
Intro	Conmuta entre los modos de ventana y pantalla completa
Espacio	Conmuta el navegador
Esc	Cierra la ventana de la imagen. Además cerrará KuickShow por completo si no permanece abierta una ventana del navegador.
B/Mayúsculas+B	Aclara/oscurece la imagen
C/Mayúsculas+C	Añade/quita contraste
G/Mayúsculas+G	Más/menos <i>gama</i>
O	Muestra la imagen en su tamaño original. Esto solo es útil si está activado el escalado automático.
Intro	Vuelve a mostrar la imagen con el tamaño y opciones predeterminadas.
Ctrl+S	Abre el diálogo Guardar como

Supr	Elimina la imagen actual. Se le pedirá que lo confirme.
Mayúsculas+Supr	Elimina la imagen actual sin que se pida confirmación
Alt+Intro	Muestra las propiedades de la imagen
F1	Abre la ayuda en línea (este archivo)
Ctrl+W	Sale de KuickShow

Cuadro 5.1: Atajos de teclado de la ventana de imagen

Botón del ratón	Acción
Pinchar con el derecho	Abre el menú contextual con varias opciones
Arrastrar con el izquierdo	Mueve la imagen si esta no cabe en la ventana.
Arrastrar con Mayúsculas+izquierdo	Marca un rectángulo para ampliarlo.
Doble pulsación con el botón izquierdo	Cierra la imagen actual

Cuadro 5.2: Uso del ratón en la ventana de imagen

5.2. La ventana del navegador

Asignación de teclas	Acción
Intro	Entra en un directorio o abre una ventana de imagen, dependiendo del elemento seleccionado.
Av Pág	Avanza una página en la lista de archivos
Re Pág	Retrocede una página en la lista de archivos
Inicio	Selecciona el primer archivo o directorio
Fin	Selecciona el último archivo o directorio
Espacio	Conmuta el navegador si hay una ventana de imagen abierta
cualquier carácter alfanumérico	Abre el campo de edición utilizado para la opción 'completar'. Introduzca los primeros caracteres de un archivo para buscarlo y, si se encuentra, seleccionarlo.
Supr	Elimina el archivo actual. Se le pedirá que lo confirme.
Mayúsculas+Supr	Elimina el archivo actual sin pedir confirmación.
F1	Abre la ayuda en línea (este archivo)
Ctrl+Q	Sale de KuickShow

Cuadro 5.3: Asignaciones de teclas de la ventana del navegador

El manual de KuickShow

Uso del ratón	Acción
Pinchar con el botón izquierdo	Entra en un directorio, o selecciona una ventana de imagen.
Pinchar con el derecho	Abre un menú contextual con varias opciones.
Doble pulsación	Carga la imagen seleccionada o entra en el directorio seleccionado

Cuadro 5.4: Uso del ratón en la ventana del navegador

Capítulo 6

Créditos y licencia

KuickShow

Copyright del programa 1998-2009 Carsten Pfeiffer pfeiffer@kde.org

Copyright de la documentación 2001 Carsten Pfeiffer pfeiffer@kde.org

Convertido a DocBook XML y extendido por Lauri Watts lauri@kde.org

Traducido por: Miguel Revilla Rodríguez yo@miguelrevilla.com Rafael Rodríguez Martín apt-drink@telefonica.net y Javier Fdez. Retenaga jfrtnaga@yahoo.es

Esta documentación está sujeta a los términos de la [Licencia de Documentación Libre GNU](#).

Este programa está sujeto a los términos de la [Licencia Pública General GNU](#).