

Geräte-Aktionen

Ben Cooksley

Anne-Marie Mahfouf

Übersetzung: Johannes Obermayr



Geräte-Aktionen

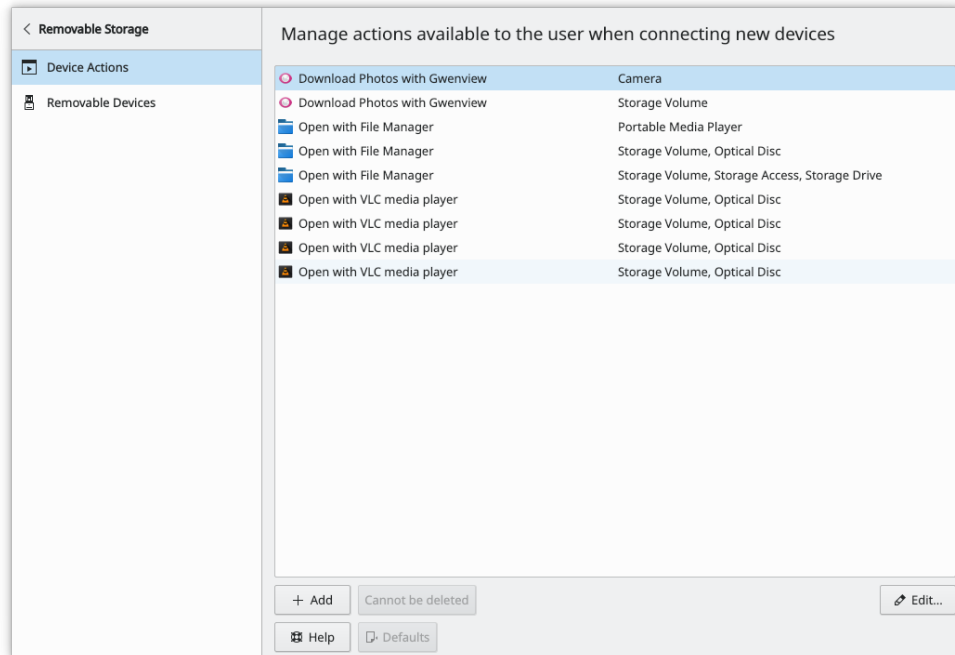
Inhaltsverzeichnis

1	Aktionen für neue Geräte	4
1.1	Einleitung	4
1.2	Aktion hinzufügen	4
1.3	Aktion bearbeiten	5
1.3.1	Parameter bearbeiten	5

1 Aktionen für neue Geräte

1.1 Einleitung

In diesem Modul können Aktionen eingerichtet werden, die für den Anwender verfügbar sein sollen, wenn neue Geräte an den Rechner angeschlossen werden.



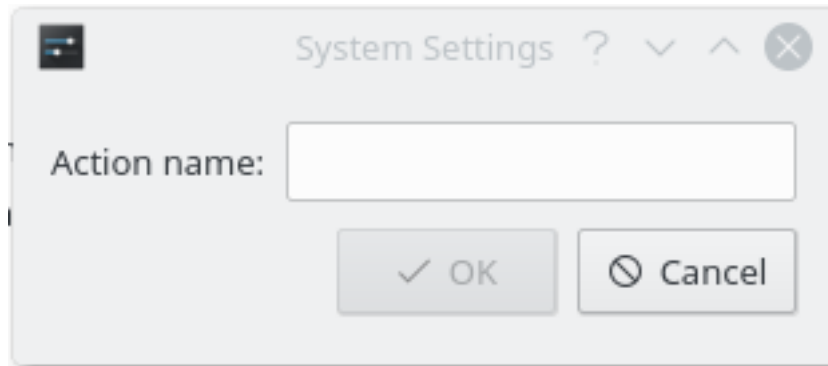
Es werden alle möglichen Aktionen aufgeführt, die verfügbar sind, sobald ein Gerät angeschlossen wird. Es ist zu beachten, dass die Aktionen nur unter bestimmten Voraussetzungen verfügbar sind.

- **Hinzufügen:** Zunächst wird der Name für die neue Aktion abgefragt. Danach erscheint der Dialog zum Bearbeiten der Aktion. Werden in diesem Dialog nicht alle notwendigen Informationen eingegeben, wird die Aktion wieder gelöscht.
- **Bearbeiten ...:** Hier können der Name, das Symbol, der auszuführende Befehl und die Bedingungen zur Anzeige der Aktion geändert werden.
- **Verwerfen / Kann nicht gelöscht werden / Entfernen:** Hier werden unterschiedliche Aktionen ausgeführt - abhängig vom Dienst (systemweit oder benutzerdefiniert). Es können nur Änderungen an systemweiten Aktionen verworfen werden (aber nicht gelöscht werden). Benutzerdefinierte Aktionen können mit allen Änderungen vollständig entfernt werden.

1.2 Aktion hinzufügen

Der Knopf **Hinzufügen** öffnet einen Dialog zur Eingabe des Namens für die neue Aktion.

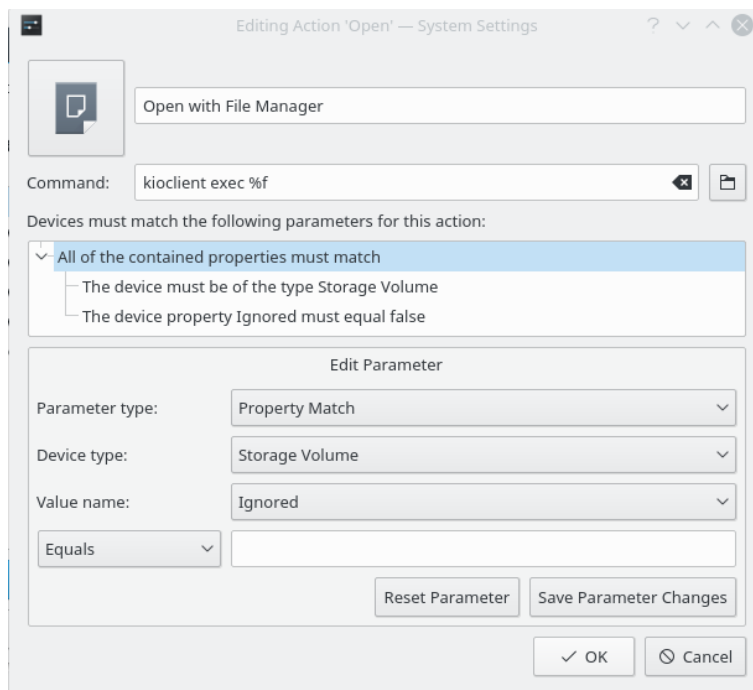
Geräte-Aktionen



Der Name für die Aktion sollte sie korrekt beschreiben. Nach Eingabe des Namens für die Aktion und anschließendem Klick auf **OK** erscheint der Dialog **Aktion bearbeiten** zum Einrichten der Eigenschaften der Aktion.

1.3 Aktion bearbeiten

In diesem Dialog können die Einstellungen für die ausgewählte Aktion bearbeitet werden.



Das beinhaltet das Symbol, den Namen der Aktion, den auszuführenden Befehl und die verschiedenen Bedingungen. Das Symbol kann durch ein Klick darauf geändert werden.

Die Elemente werden in einer Baumansicht angezeigt. Dabei muss die oberste Bedingung wahr sein, damit die Aktion angezeigt wird.

1.3.1 Parameter bearbeiten

Parameter-Typ

Diese Auswahl legt fest, was darin enthalten sein muss oder welche Übereinstimmung geprüft wird, um einen wahren Wert zu ergeben.

Geräte-Aktionen

Eigenschaften-Übereinstimmung

Vergleicht die angegebene Eigenschaft des Geräts (**Gerätetyp** und **Name des Wertes**) unter Verwendung der Bedingung mit dem eingegebenen Text.

Inhaltliche Übereinstimmung

Alle untergeordneten Eigenschaften müssen wahr sein, damit diese Übereinstimmung wahr ist.

Inhaltliche Nicht-Übereinstimmung

Irgendeine untergeordnete Eigenschaft muss wahr sein, damit diese Übereinstimmung wahr ist.

Geräteschnittstellen-Übereinstimmung

Überprüft, ob das angegebene Gerät dem ausgewählten Gerätetyp entspricht.

Gerätetyp

Hier werden alle möglichen Gerätetypen aufgeführt, die von Plasma auf Ihrem System unterstützt werden. Diese Auswahl des Typs wird sowohl beim Vergleich der Eigenschaften wie auch der Geräteschnittstellen verwendet.

Name des Wertes

Dies ist eine Liste der möglichen Wertenamen des ausgewählten Gerätetyps. Dazu ist die Auswahl einer Bedingung für diesen Wert (entweder **Ist gleich** oder **Enthält**) und die Angabe des Textes zum Vergleich möglich.

Parameter zurücksetzen

Macht alle noch nicht gespeicherten Änderungen dieses Parameters rückgängig.

Änderungen der Parameter speichern

Speichert alle Änderungen dieses Parameters.