

# El manual de JuK

Lauri Watts  
Michael Pyne  
Scott Wheeler  
Traductor: Antoni Bella



## El manual de JuK

# Índex

<b>1</b>	<b>Introducció</b>	<b>5</b>
<b>2</b>	<b>Usar JuK</b>	<b>6</b>
2.1	La llista de cançons . . . . .	7
2.2	Les llistes de reproducció a JuK . . . . .	9
2.3	L'editor de marques de JuK . . . . .	10
2.3.1	Editar les marques en un únic fitxer . . . . .	10
2.3.2	Editar les marques en múltiples fitxers . . . . .	11
2.4	El diàleg de reanomenar el fitxer . . . . .	12
2.5	El diàleg de configuració de la deducció de marques . . . . .	13
2.6	El diàleg de cerca avançada . . . . .	14
<b>3</b>	<b>La barra d'eines de JuK</b>	<b>16</b>
3.1	La barra d'eines principal . . . . .	16
3.2	La barra de cerca . . . . .	17
<b>4</b>	<b>Menús i referència d'ordres</b>	<b>18</b>
4.1	Menús . . . . .	18
4.1.1	El menú Fitxer . . . . .	18
4.1.2	El menú Edita . . . . .	19
4.1.3	El menú Visualitza . . . . .	20
4.1.4	El menú Reproductor . . . . .	20
4.1.5	El menú Marcador . . . . .	21
4.1.6	El menú Arranjament . . . . .	21
4.2	Referència de dreceres . . . . .	22
<b>5</b>	<b>Crèdits i llicència</b>	<b>23</b>

## **Resum**

JuK és una màquina de discos, marcador i gestor de col·leccions de música.

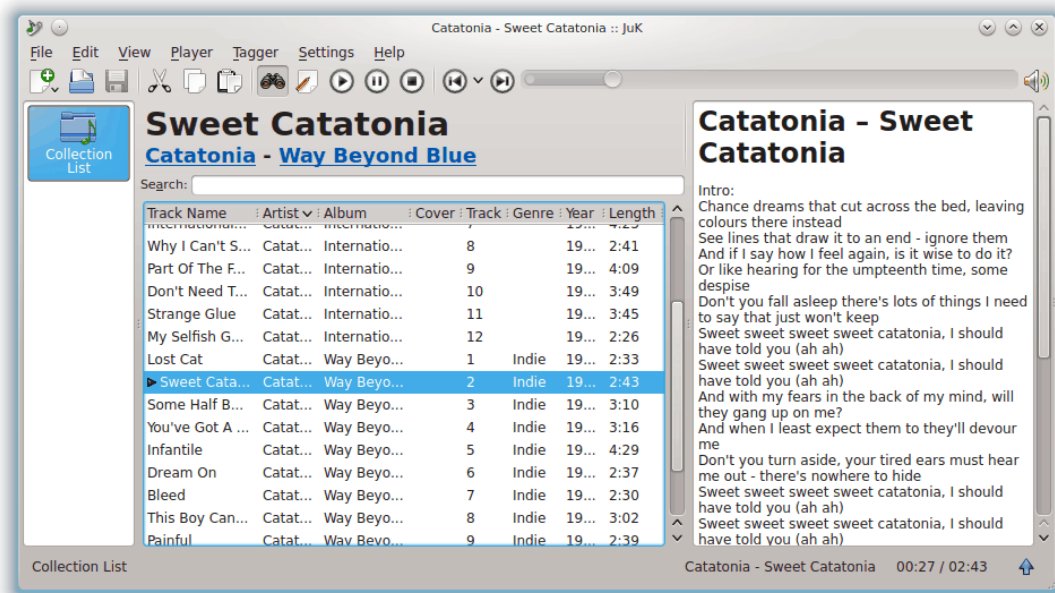
# Capítol 1

## Introducció

JuK és com una màquina de discos. Com és típic en moltes aplicacions de màquina de discos, JuK permet editar les «marques» dels vostres fitxers d'àudio, i gestionar la vostra col·lecció i llistes de reproducció.

## Capítol 2

# Usar JuK



JuK manté una llista de tots els fitxers que coneix. Això s'anomena com **Llista de col·leccions**. La llista de col·leccions és específica de JuK i no es comparteix amb altres aplicacions.

Independent de la llista de col·leccions, hi ha les llistes de reproducció. Podeu tenir tantes llistes de reproducció com vulgueu. Podeu utilitzar les llistes de reproducció creades amb el JuK amb altres reproductors multimèdia (com Amarok o xmms) i podeu gestionar les llistes de reproducció creades en aquestes aplicacions des de JuK.

Podeu afegir fitxers individualment a la llista de col·leccions, utilitzant **Fitxer** → **Obre...** i seleccionant-lo des d'un diàleg de fitxers estàndard del KDE. Podeu afegir carpetes senceres utilitzant **Fitxer** → **Gestiona carpetes...** Les carpetes afegides d'aquesta manera es tornen a examinar cada vegada que iniciu JuK. Fins i tot pot definir carpetes dins d'aquestes carpetes que s'exclouran de l'anàlisi. Podeu forçar tornar-les a analitzar fent clic dret sobre la icona de **Llista de col·leccions** i seleccionant **Torna a carregar**.

Afegir una cançó a una llista de reproducció afegirà automàticament el seu fitxer a la llista de col·leccions, però afegir un fitxer a la llista de col·leccions no afegirà automàticament la cançó a cap llista de reproducció.

Podeu crear ràpidament una llista de reproducció des de la vostra llista de col·leccions, fent clic amb el botó dret del ratolí sobre la icona **Llista de col·leccions**, i escollint **Duplica**. El resultat serà una llista de reproducció normal, i la seva edició no afectarà la **Llista de col·leccions**.

Podeu afegir fitxers de llista de reproducció creats fora de JuK seleccionant-los individualment amb **Fitxer** → **Obre...** Tots els fitxers de llista de reproducció trobats en les carpetes que s'afegeixen amb **Fitxer** → **Gestiona carpetes...** també seran afegits automàticament.

Podeu crear una nova llista de reproducció buida, una llista de reproducció de la cerca o una llista de reproducció d'una carpeta escollint **Fitxer** → **Nou** o la icona **Nou** a la barra d'eines. Se us demanarà un nom, i després apareixerà una icona per aquesta llista de reproducció a la subfinestra de la llista de reproducció. Ara podeu arrossegat i deixar anar els fitxers des de la llista de col·leccions o des d'altres llistes de reproducció, a la vostra llista de reproducció. Utilitzeu la icona **Desa** o **Fitxer** → **Desa** per a desmarcar la llista en qualsevol moment.

## 2.1 La llista de cançons

Quan esteu veient la llista de col·leccions, la subfinestra principal contindrà tots els fitxers que JuK coneix. Quan esteu veient una llista de reproducció, només es mostraran les cançons que són en aquesta llista de reproducció. En qualsevol dels casos, l'aparença i el comportament de la llista serà el mateix.

Cada cançó prendrà una fila a la pantalla. Hi ha una columna per a cada camp de metadades com peces al JuK. Aquestes columnes corresponen als camps disponibles per a editar en l'editor de marques.

Podeu ordenar la llista en qualsevol moment fent clic amb el botó esquerre del ratolí sobre la capçalera de la columna. El primer clic ordenarà els fitxers en ordre ascendent basant-se en el contingut d'aquesta columna. Si feu clic altra vegada sobre la capçalera amb el botó esquerre del ratolí, els fitxers es tornaran a ordenar en ordre descendent.

Les columnes inicialment són prou amples per a mostrar l'entrada més gran disponible. Podeu canviar la mida de les columnes, col·locant el cursor del ratolí sobre el divisor entre dues columnes. Quan el cursor canviï el punter, feu clic amb el botó esquerre del ratolí i arrossegueu en la direcció cap on voleu canviar la mida de les columnes.

Podeu canviar l'ordre de les columnes fent clic amb el botó esquerre del ratolí sobre una capçalera i arrossegant-la cap a l'esquerra o cap a la dreta. Quan feu això no podreu arrossegat més enllà de la vora de la finestra, de manera que possiblement haureu de desplaçar una mica cap a l'esquerra o cap a la dreta i repetir arrossegant la capçalera, fins que resti col·locada a la vostra posició preferida.

Podeu ocultar o mostrar les columnes fent clic amb el botó dret del ratolí sobre una capçalera de columna, i fent clic sobre el nom de la columna per a canviar.

Fent doble clic del botó esquerre del ratolí sobre un fitxer es reproduirà amb el reproductor integrat. Si s'està reproduint una altra cançó, aquesta s'aturarà i es reproduirà la nova cançó.

Fent clic amb el botó dret del ratolí sobre un fitxer s'oferiran diverses opcions:

### Afegeix a la cua de reproducció

Això iniciarà la reproducció del fitxer tan aviat com la cançó actual hagi acabat. Si no hi ha cap cançó reproduint-se, el fitxer es reproduirà la pròxima vegada que premeu el botó **Reproduceix**. Si ja heu escollit l'opció **Afegeix a la cua de reproducció** sobre un fitxer diferent, aquest fitxer anul·larà aquesta selecció.

### Retalla, Copia, Enganxa

...

### Elimina de la llista de reproducció

Si esteu veient la llista de col·leccions, triar aquesta acció eliminarà el fitxer de la llista, i també eliminarà totes les entrades corresponents a aquesta cançó en totes les llistes de reproducció. Haureu de tenir en compte que si el fitxer està en una carpeta que JuK escaneja durant l'engegada, aquest serà tornat a llegir a la llista de col·leccions la pròxima vegada que iniciu JuK, però no s'afegirà automàticament a cap llista de reproducció.

Si esteu veient una llista de reproducció, **Elimina de la llista de reproducció** simplement esborrarà la cançó de la llista de reproducció.

### Edita *Títol de la columna*

Us permetrà editar la cançó ressaltada, a la columna on heu fet clic. Per exemple, si no teniu visible l'editor de marques, i esteu ocupat creant una llista de reproducció, però observeu una mala ortografia en el nom d'un artista, el podreu editar directament amb aquest element de menú.

Els canvis realitzats d'aquesta manera sempre es desaran immediatament tan bon punt feu clic sobre un altre lloc i acabeu d'editar.

Aquest element de menú es desactivarà si JuK detecta que la peça seleccionada és de només lectura.

### Actualitza

Això tornarà a carregar la informació de les marques dels fitxers seleccionats, en el cas que els fitxers hagin canviat mentre JuK estava en execució.

### Suprimeix

Això eliminarà el fitxer de la llista de col·leccions, eliminarà totes les entrades de la cançó en totes les llistes de reproducció i suprimirà el fitxer del disc. Això no es pot desfer, per bé que es demanarà que confirmeu la vostra elecció. Utilitzeu-ho amb precaució.

### Estima la informació de les marques

Això farà que JuK intenti endevinar la informació com l'artista i el títol d'una cançó. JuK emprà diferents mètodes per a endevinar:

#### Des del nom de fitxer

JuK intentarà endevinar les marques de la cançó basant-se en el seu nom de fitxer. Per exemple, el nom d'una cançó com `Roxette - You've Got the Look.mp3` imagino «Roxette» per l'artista i «You've Got the Look» com el títol. Podeu ajustar les conjectures de JuK per a les marques seleccionant **Arranjament** → **Deducció de marques...**, el qual obrirà el [diàleg Deducció de marques](#). JuK no substituirà les marques que no endevini pel nom del fitxer.

#### Des d'Internet

JuK intentarà endevinar les marques de la cançó utilitzant el programa MusicBrainz. Haureu de tenir instal·lat MusicBrainz perquè aquesta ordre funcioni.

### Reanomena el fitxer

Això canviarà el nom dels fitxers seleccionats per a ajustar-se a un format determinat. Haureu d'escollir la manera com voleu que els fitxers siguin reanomenats seleccionant **Arranjament** → **Reanomenador de fitxers...** El nom resultant de cada fitxer es basarà en les marques de metadades. Per exemple, la cançó en Ogg Vorbis «The Theme (Metroid)» per «Stemage» pot resultar en `/usr/share/music/Stemage/The Theme (Metroid).ogg`.

### Crea una llista de reproducció a partir dels elements seleccionats

Això us permetrà crear amb rapidesa una llista de reproducció de cançons a la llista de col·leccions. Aquesta característica us demanarà un nom per a la nova llista de reproducció, i a continuació, inserirà totes les cançons seleccionades a la nova llista de reproducció.

### Afegeix els elements seleccionats al CD d'àudio o de dades

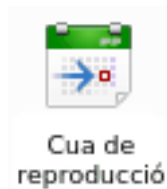
Això us permetrà crear amb rapidesa un projecte de gravació de CD de K3b des de les cançons seleccionades. JuK us demanarà si voleu un projecte de CD d'àudio o un projecte de CD de dades, llevat que K3b ja tingui un projecte obert.

Si K3b no s'està executant, JuK l'iniciarà. Després d'això, JuK afegirà els fitxers seleccionats al projecte actual de K3b. A continuació, podreu desar el projecte a K3b per a cremar-lo més tard, o gravar el CD immediatament.

## 2.2 Les llistes de reproducció a JuK

Una llista de reproducció és simplement una col·lecció de cançons agrupades per alguna categoria. Per exemple, podeu tenir una llista de reproducció de cançons que escolteu mentre piqueu codi, mentre intenteu dormir, o fins i tot quan us cal riure. JuK és compatible amb diferents tipus de llistes de reproducció.

### Llistes de reproducció normals



Aquest és el tipus més comú de llista de reproducció. Es tracta d'una llista composta de fitxers, igual que la llista de col·leccions.

### La llista de reproducció història



Si activeu aquesta llista de reproducció (activant **Visualitza** → **Mostra l'historial**, aquesta llista de reproducció gravarà cada cançó que reproduceix JuK. La llista de reproducció tindrà una columna extra, **Temps**, que enregistrarà l'hora i la data exactes de quan es va reproduir la cançó. La llista de reproducció no iniciarà el seguiment de l'historial fins que aquest estigui activat.

### La llista de reproducció de la cerca



Aquesta és una llista de reproducció basada en una cerca. Podeu crear una llista de reproducció com aquesta fent clic a **Fitxer** → **Nou** → **Llista de reproducció de cerca**, o fent clic al botó [Llista de reproducció de la cerca](#) a la barra d'eines.

Després de crear aquesta llista de reproducció, sols es deixaran aquelles peces a la llista de col·leccions coincidents amb el vostre criteri, i automàticament s'actualitzaran en funció dels canvis a la llista de col·leccions.

Les llistes de reproducció s'organitzen a la **Subfinestra de la llista de reproducció**, que és la barra vertical a l'esquerra. En aquesta subfinestra es troba una icona per a cada llista de reproducció. Hi ha diferents modes de vista per aquesta subfinestra, que es poden seleccionar des del menú **Visualitza** → **Modes de vista**.

### Mode de vista per omissió

Aquest és el mode de vista per omissió. En aquest mode, totes les llistes de reproducció es mostren com a icones grans, una sobre l'altra.

### Mode de vista compacte

Aquest mode és similar al mode de vista normal, amb l'excepció que les llistes de reproducció es representen amb barres horitzontals amb icones petites en lloc de quadres quadrats.

### Mode de vista en arbre

Aquest mode és el més poderós. Aquest mode és com el mode de vista compacte, llevat que la llista de col·leccions és ara l'arrel d'un arbre de llistes de reproducció virtuals. La llista de col·leccions té tres nodes fill: Artista, Àlbum i Gènere. Cadascun d'aquests nodes té fills que representen a totes les entrades d'aquesta categoria específica. Per exemple, si la llista de col·leccions conté música de 4 artistes diferents, tindríeu 4 entrades sota el node artista.

Una bona característica del mode de vista en arbre és quelcom anomenat arrossegar i deixar anar per a tornar a marcar. Simplement haureu de seleccionar alguns fitxers a la llista de peces i arrossegar-los cap a un dels nodes Artista, Àlbum o Gènere sota la llista de col·leccions. Les cançons seran automàticament tornades a marcar de manera que coincideixin amb l'element sobre què s'han deixat anar. Per exemple, si arrossegueu un grup de peces sobre un gènere anomenat «Rock», totes les peces es tornaran a marcar amb una marca de gènere «Rock».

## 2.3 L'editor de marques de JuK

Per a molts formats de fitxer, és pràctic utilitzar el nom de fitxer per a descriure el contingut del fitxer: «Report for the board - June 2003.doc», per exemple, pot ser tota la informació necessària per a trobar aquest fitxer de nou. En mirar de capturar tota la informació útil sobre un tema en particular, però, podria donar com a resultat un nom de fitxer com aquest: «Type O Negative - The Glorious Liberation Of The Peoples Technocratic Republic Of Vinnland By The Combined Forces Of The United Territories Of Europa.mp3» o «Various Artists\_15\_The Smithsonian Collection of Classic Jazz Volume II\_Jimmie Lunceford & His Orchestra - Organ Grinder's Swing.mp3». Aquests no són molt pràctics, ni contenen tota la informació útil que es pot recopilar sobre la cançó. Afegir l'àlbum i el nombre de la peça a la primera, per exemple, el faria encara més llarg i difícil de manejar, mentre que no afegir-ho no us dirà res al cap d'un any, i un cop d'ull no us indicarà a quin estil de música pertany, a menys que esteu familiaritzat amb l'artista.

Llavors la solució, és emmagatzemar aquest tipus de metadades dins dels mateixos fitxers. Els fitxers MP3 i OGG també poden contenir petits fragments de text que es poden utilitzar per a descriure el contingut del fitxer. Hi ha diversos formats, però JuK oculta els detalls de les diferències entre ells, i proporciona una forma estàndard per a editar un subconjunt de les marques estàndard ben conegudes per a tots els vostres fitxers d'àudio.

JuK és un complet editor de marques que permet editar-les tant en fitxers MP3 com OGG. Podeu editar fitxers individualment o múltiples fitxers, i podeu seleccionar una combinació de fitxers MP3 i OGG a editar. L'únic requisit és que tingueu accés d'escriptura. No podreu editar les marques d'un fitxer que es munta a partir d'un CD-ROM, per exemple.

### 2.3.1 Editar les marques en un únic fitxer

Per a editar la marca en un sol fitxer, seleccioneu-lo, sigui en la llista de col·leccions o a qualsevol entrada en qualsevol llista de reproducció. Si l'editor de marques no està visible, activeu-lo escollint **Visualitza** → **Mostra l'editor de marques**. L'editor de marques es mostrarà a la part inferior de la vista de llista.

## El manual de JuK

Simplement escriviu en qualsevol dels camps editables per a canviar la informació. En acabar, feu clic amb el botó esquerre del ratolí de nou a la llista, i se us demanarà que deseu els vostres canvis.

És possible que l'editor de marques romangui desactivat quan feu clic sobre un fitxer. Això succeeix quan JuK ha detectat que la peça és de només lectura.

### CAMPS DE L'EDITOR DE MARQUES

**Nom de l'artista:**

El nom de l'artista que va publicar la cançó.

**Nom de la peça:**

El nom de la cançó.

**Nom de l'àlbum:**

El nom de l'àlbum de la cançó quan es va publicar.

**Gènere:**

L'«estil» de la música. JuK proporciona una llista més o menys equivalent a l'estàndard id3 informal, però sou lliure d'escriure les vostres pròpies entrades en aquesta llista.

**Nom de fitxer:**

El nom de fitxer al disc. El podeu editar directament, i en desar, el fitxer serà reanomenat.

**Peça:**

La posició de la peça en la gravació original.

**Any:**

Any en què el tema va ser publicat.

**Durada:**

Això no és editable, simplement es mostra a títol informatiu.

**Taxa de bits:**

Això no és editable, simplement es mostra a títol informatiu.

**Comentari:**

Aquí podeu afegir el vostre propi comentari de text, amb notes addicionals, etc.

Podeu desar els canvis de forma explícita i immediata en qualsevol moment utilitzant l'entrada de menú **Marcador** → **Desa** o prement **Ctrl+T**.

### 2.3.2 Editar les marques en múltiples fitxers

Podeu seleccionar múltiples fitxers a la vista de llista i editar un o més camps en les marques de tots els fitxers alhora.

Utilitzeu la tecla **Maj** i el botó esquerre del ratolí per a seleccionar una llista contigua de fitxers, i la tecla **Ctrl** i el botó esquerre del ratolí per a seleccionar individualment cada fitxer no contigu.

Si l'editor de marques no està visible, activeu-lo escollint **Visualitza** → **Mostra l'editor de marques**. L'editor de marques es mostrarà a la part inferior de la vista de llista.

L'editor de marques es comporta d'una manera lleugerament diferent quan se seleccionen múltiples fitxers.

Ara cada camp en l'editor de marques mostrarà una casella de selecció **Activa** al seu costat. Qualsevol camp que contingui exactament el mateix contingut per a tots els fitxers seleccionats, mostrarà aquest contingut, i si la casella de selecció **Activa** està activada el podreu editar.

## El manual de JuK

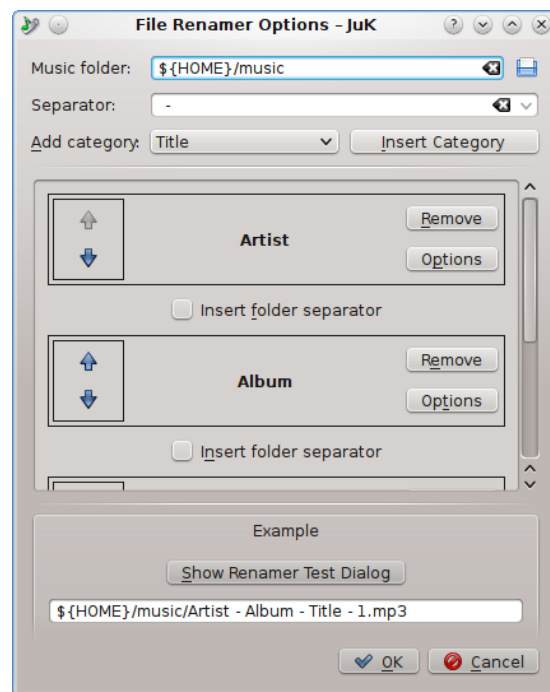
Qualsevol camp que no coincideixi en tots els fitxers seleccionats no serà inicialment editable, i no mostrarà cap contingut.

Per a canviar el contingut de qualsevol camp, marqueu la casella de selecció **Activa** si no està ja marcada i editeu el camp com ho faríeu normalment.

En acabar, feu clic amb el botó esquerre del ratolí de nou a la vista de llista i se us demanarà que deseu els canvis. El diàleg amb la pregunta mostrarà una llista dels fitxers afectats, i per això tindreu l'oportunitat de comprovar que heu canviat els fitxers que desitjàveu.

Podeu desar els canvis de forma explícita i immediata en qualsevol moment utilitzant l'entrada de menú **Marcador** → **Desa** o prement **Ctrl+T**.

## 2.4 El diàleg de reanomenar el fitxer



El diàleg de configuració del reanomenador de fitxers s'utilitza per a configurar l'acció de canvi de nom, el canvi de nom d'una cançó es basa en la informació continguda en les marques de les seves metadades.

Tota la funció reanomena el fitxer s'utilitza per a obtenir noms de fitxer compatibles per a la vostra col·lecció de música (incloent-hi moure fitxers si cal). Per exemple, podeu tenir algunes cançons que apareixen al disc com a 01 - Títol.mp3 si els heu aconseguit des d'**Amazon**, mentre que les cançons d'**OCRemix** podrien ser Ailsean-Mega\_Man\_3\_Mega\_Fire\_(OC\_Remix).mp3 o alguna cosa per l'estil.

Utilitzar el fitxer reanomenador permet a JuK canviar el nom d'aquestes cançons a alguna cosa «sana» sobre el disc, com Ailsean - Mega Fire.mp3 i The Strokes - Reptilia.mp3. Encara podeu incloure camins per a ordenar automàticament la música (p. ex., per any o àlbum), com \$HOME/Music/2003/The Strokes - Reptilia.mp3.

Fer això és tan simple com activar l'acció «reanomena fitxers», ja sigui des del menú **Marcador**, o fent clic dret sobre els fitxers. El valor per omissió és la drecera **Ctrl-R**. Però abans de fer això hauréu de configurar com s'hauran de reanomenar els fitxers.

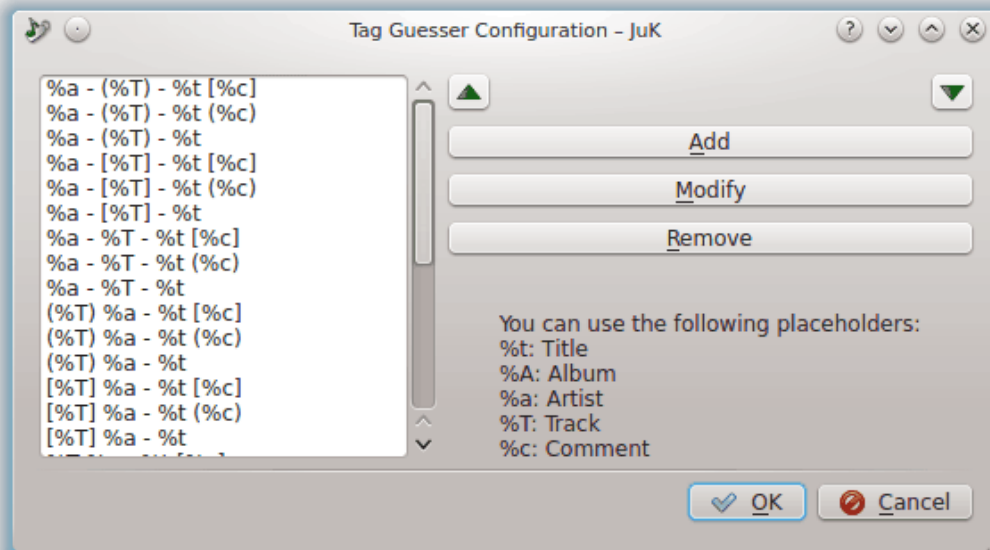
Això es fa des del diàleg esmentat que es pot obrir amb l'element de menú **Arranjament** → **Reanomenador de fitxers...** Podeu definir un camí de destinació, utilitzant una carpeta de

música com a base i afegint-hi les peces. Aquestes peces es basaran en les metadades de la música, com el títol de la cançó, artista, etc., i s'afegiran utilitzant el selector **Afegeix la categoria**.

Cada «peça del camí» tindrà una casella de selecció per a indicar que permet afegir un separador de carpeta.

Les opcions per a cada peça, simplement controlen el que passarà si les metadades corresponents estan buides, permetent un prefix/sufix quan l'entrada és substituïda podreu ajudar a fer el procediment de reanomenar més eficaç.

## 2.5 El diàleg de configuració de la deducció de marques



El diàleg de configuració de la deducció de marques s'utilitza per a configurar l'acció **dedueix des del nom de fitxer**.

A l'esquerra del diàleg veureu una llista dels diferents patrons d'esquema de nom de fitxer. JuK inclou un ampli conjunt de patrons per ommissió perquè coincideixi amb els estils noms de fitxer més comuns. Si voleu afegir un nou esquema, feu clic al botó **Afegeix**, escriviu el vostre esquema i feu clic a **D'acord**.

Aquí podreu veure els esquemes de nom de fitxer configurats actualment que utilitza l'editor de marques per a extreure informació per a la marca d'un nom de fitxer. Cada cadena pot contenir una de les següents variables:

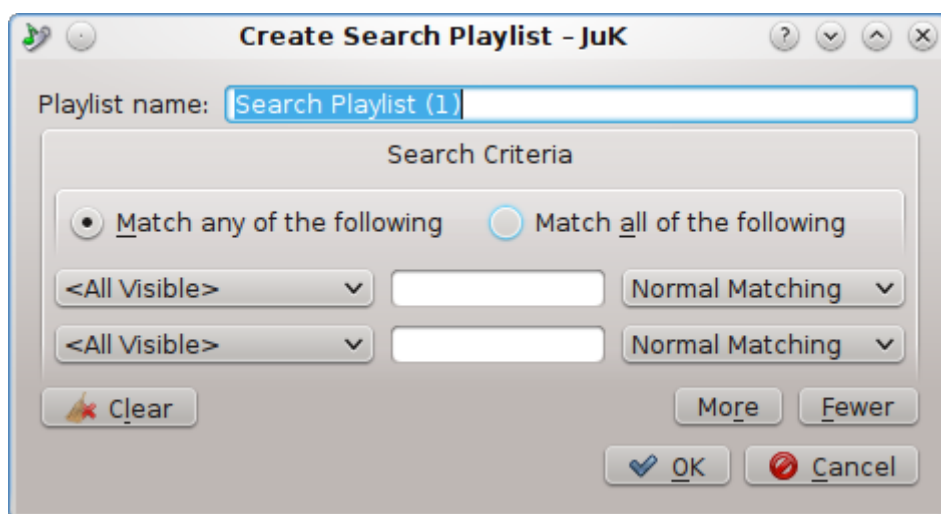
- %t: Títol
- %A: Àlbum
- %a: Artista
- %T: Peça
- %c: Comentari

Per exemple, l'esquema de nom de fitxer «[%T] %a - %t» coincidirà amb «[01] Deep Purple - Smoke on the water», però no «(Deep Purple) Smoke on the water». Per a aquest segon nom, s'utilitza l'esquema «(%a) %t».

JuK provarà els esquemes que heu llistat un a un, començant per la part superior de la llista. El primer esquema que coincideixi serà l'utilitzat per a deduir les marques de la cançó. Algunes cançons poden coincidir amb més d'un esquema. Podeu assegurar-vos que coincideix amb l'esquema correcte per primera vegada seleccionant-lo en el quadre de llista i després utilitzant els botons de fletxa per a moure'l a la part superior de la llista.

També podeu editar o eliminar un esquema de la llista. Simplement seleccioneu l'esquema de la llista, i utilitzeu el botó **Modifica** per a canviar-lo, o el botó **Elimina** per a eliminar-lo de la llista.

## 2.6 El diàleg de cerca avançada



El diàleg de cerca avançada s'utilitza per a crear [llistes de reproducció de la cerca](#). Això us permetrà realitzar una cerca refinada entre les diferents marques de la vostra col·lecció de cançons.

A la part superior del diàleg, podeu escriure el nom de la vostra cerca. A continuació, podreu definir el vostre criteri de cerca en el grup **Criteri de cerca**.

La part superior del grup **Criteri de cerca** té dos botons d'opció, **Coincideix amb qualsevol dels següents** i **Coincideix amb tots els següents**. Si seleccioneu el primer, després d'una coincidència per a qualsevol de les condicions definides s'inclourà la cançó a la llista de reproducció. En cas contrari, totes les condicions definides s'hauran de complir per a incloure la cançó a la llista de reproducció.

Sota els botons d'opció es troben les definicions de condició. Hi podeu afegir més condicions utilitzant el botó **Més** i eliminar condicions utilitzant el botó **Menys**. Qualsevol condició que deixeu en blanc serà ignorada, de manera que no cal que utilitzeu **Menys** per a eliminar les condicions buides.

Cada definició de condició conté tres parts: la llista per a escollir la marca es troba a l'esquerra, la llista d'estil de coincidències a la dreta, i la cerca de text al centre. El selector de marques permet que JuK conegui quina marca voleu cercar pel text introduït. Si escolliu la marca especial «<Tots visibles>», llavors qualsevol etiqueta que pugueu veure al llistat llista de col·leccions serà candidata perquè realitzeu una cerca sobre seu.

La llista d'estils coincidents permet a JuK saber quin mètode de cerca utilitzar. Els mètodes de cerca que podeu utilitzar són els següents:

### **Coincidència normal**

Aquest és l'estil de coincidència per omisió. Cerca el text especificat arreu de la marca escollida, fent cas omís de les diferències entre majúscules i minúscules. Per exemple, si cerqueu «mode» en la marca «Artista» coincidiria amb «Depeche Mode».

### **Distingeix entre majúscules i minúscules**

Aquesta cerca és com Coincidència normal, excepte que la cerca haurà de coincidir en majúscules i minúscules amb el text.

### **Patró de coincidència**

Aquest és el mètode de cerca més potent. El text de cerca que escriviu definirà una expressió regular que s'utilitzarà per a cercar dins de la marca. Les expressions regulars estan més enllà de l'àmbit d'aquesta documentació, però l'aplicació KRegExpEditor pot ajudar-vos a formar una expressió regular. JuK utilitza l'estil expressions regulars de Qt™.

Simplement escolliu les condicions que voleu incloure en la vostra cerca, i feu clic a **D'acord** per a crear la vostra llista de reproducció de la cerca!

## Capítol 3

# La barra d'eines de JuK

### 3.1 La barra d'eines principal



*La barra d'eines de JuK.*

D'esquerra a dreta en la captura de pantalla anterior, les icones de la barra d'eines per omisió són:

#### **Nou**

Crea una nova llista de reproducció. Si manteniu premut el botó, apareixerà un menú emergent que us permetrà seleccionar els diferents tipus de llistes de reproducció que és possible crear.

#### **Llista de reproducció buida...**

Això us demanarà un nom de llista de reproducció i després l'insserirà a la vista de llista de reproducció. La llista de reproducció s'iniciarà completament buida.

#### **Llista de reproducció d'una carpeta...**

Això us demanarà una carpeta per a obrir-la, i després crearà una llista de reproducció amb la música dins de la carpeta i qualsevol subcarpeta. El nom de la llista de reproducció creada serà el mateix que el nom de la carpeta seleccionada.

#### **Llista de reproducció de la cerca...**

Això obrirà el diàleg de Cerca avançada, el qual us permetrà crear una «llista de reproducció virtual». Qualsevol cançó a la vostra llista de col·leccions que coincideixi amb els criteris de cerca especificats al diàleg de Cerca avançada serà afegida a la nova llista de reproducció. A mesura que canvia la llista de col·leccions, la nova llista de reproducció també ho farà. Per exemple, si creeu una llista de reproducció de totes les cançons de «Depeche Mode», i després afegiu una altra cançó d'aquest grup a la vostra llista de col·leccions, aquesta es mostrarà a la llista de reproducció de «Depeche Mode» sense requerir cap acció especial de la vostra part.

#### **Obre**

Afegeix un fitxer a la llista de col·leccions (si està activa) o la llista de reproducció seleccionada. Afegir un fitxer a una llista de reproducció l'afegirà a la llista de col·leccions de forma automàtica, però no a l'inrevés.

#### **Desa**

Desa la llista de reproducció seleccionada. Per a desar una marca que heu editat, selecciona un altre element o premeu **Ctrl+T**.

### Retalla

Si una llista de reproducció o una cançó està seleccionada, tallar (eliminar) de la llista. Si l'editor de marques està actiu, això funciona com tallar amb qualsevol editor, elimina el text seleccionat, però mantenint una còpia al porta-retalls.

### Copia

Si l'editor de marques està actiu, això funciona com copia en qualsevol editor, col·locant una còpia del text seleccionat al porta-retalls.

Si utilitzeu copia sobre una cançó a la llista de col·leccions, l'URL es col·locarà al porta-retalls, de manera que pugueu enganxar-lo. Per exemple, podeu enganxar l'URL en un editor de text, Konqueror o a una altra llista de reproducció.

### Enganxa

Si prèviament heu tallat o copiat un URL de la llista de col·leccions, podeu enganxar-lo de nou en una nova llista de reproducció. També podreu enganxar-lo si l'heu copiat des de Konqueror o qualsevol altra aplicació. Si està treballant en l'editor de marques, l'acció enganxar enganxarà qualsevol text en el porta-retalls en el camp seleccionat.

### Mostra la barra de cerca

Mostra o oculta [la barra de cerca](#).

### Mostra l'editor de marques

Mostra o oculta [l'editor de marques](#).

### Controls de reproducció

Aquests funcionen com qualsevol altre reproductor multimèdia estàndard que us trobeu. Els controls són **Reproduceix**, **Pausa**, **Atura**, **Prèvia** i **Següent**.

També hi ha una barra de control, que mostra el punt (relatiu) en el que es troba la reproducció de la cançó. Podeu arrossegar amb el ratolí aquest control lliscant per a saltar cap endavant o cap enrere dins d'una peça.

Finalment, hi ha un control lliscant de volum. Com es pot esperar, aquest fa pujar i baixar el volum. «Alt» és a la dreta, i «Silenci» és a l'esquerra.

## 3.2 La barra de cerca

La barra de cerca us permet cercar amb rapidesa una cançó a la llista de col·leccions o a llista de reproducció.

Només cal escriure el text a la barra de cerca i es reduirà la llista visible de cançons que contenen un text en qualsevol columna visible. En prémer **Retorn** s'iniciarà la reproducció de la cançó que es trobi a la part superior de la vista llista de reproducció.

La cerca començarà instantàniament quan s'introdueixi el text al camp de cerca. Hi ha cerca incremental, és a dir, quan escriuiu cada caràcter en el camp de text, la cerca s'anirà reduint. Això és útil per a trobar una cançó de la qual només recordeu una part del nom, per exemple.

## Capítol 4

# Menús i referència d'ordres

### 4.1 Menús

#### 4.1.1 El menú Fitxer

**Fitxer → Nou → Llista de reproducció buida... (Ctrl+N)**

Crea una llista de reproducció nova.

**Fitxer → Nou → Llista de reproducció de la cerca... (Ctrl+F)**

Crea una nova [llista de reproducció de la cerca](#).

**Fitxer → Nou → Llista de reproducció d'una carpeta... (Ctrl+D)**

Crea una nova llista de reproducció, contenint tots els fitxers de música en una carpeta i qualsevol subcarpeta. També s'afegirà el contingut de les llistes de reproducció que siguin reconegudes per JuK.

**Fitxer → Obre... (Ctrl+O)**

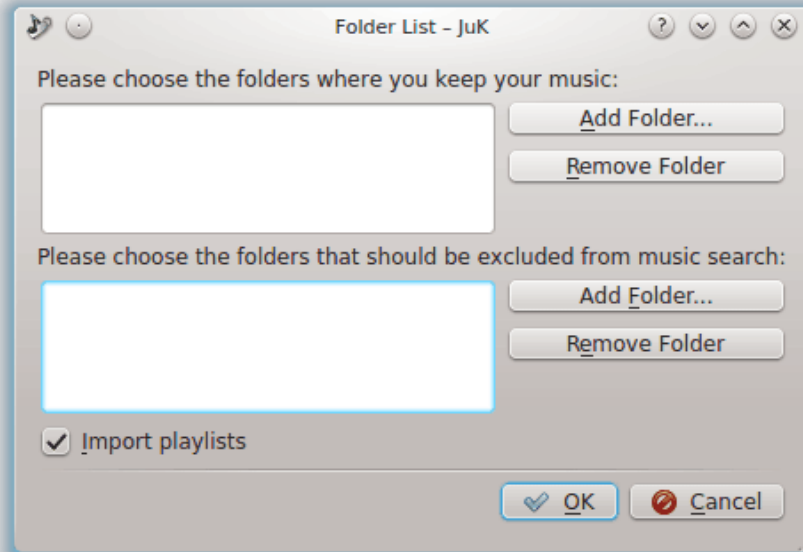
Selecciona un fitxer (o fitxers) per a afegir a la llista de col·leccions. Si seleccioneu un fitxer de llista de reproducció, s'afegirà cada fitxer a la llista de reproducció.

**Fitxer → Gestiona carpetes...**

Aquest element de menú obre la mateixa finestra que es mostra en el primer inici de JuK.

Selecciona una carpeta (o carpetes) per a afegir a la llista de col·leccions. Aquestes carpetes també seran analitzades de nou cada vegada que s'iniciï JuK o quan escolliu **Fitxer → Torna a carregar**.

També podeu seleccionar les carpetes sobre les quals no s'hauran de realitzar cerques de forma automàtica (el qual deixarà sense efecte la llista de carpetes per a escanejar durant l'inici). D'aquesta manera podreu evitar haver de canviar completament la disposició de la vostra música al disc, per a prevenir que JuK reculli automàticament les cançons que no voleu o no us cal gestionar dins del JuK.



**NOTA**

Si voleu eliminar els fitxers que ja estan a la llista de col·leccions, podeu activar la columna **Nom de fitxer (camí sencer)** en una llista de reproducció i aleshores utilitzar la barra de cerca per a trobar el nom de camí que molesta, seleccionar i eliminar els fitxers que es mostren.

**Fitxer → Reanomena...**

Reanomena una llista de reproducció.

**Fitxer → Duplica...**

Crea un duplicat de la llista de reproducció seleccionada, i demanarà per un nou nom.

**Fitxer → Actualitza**

Torna a carregar la informació de marques en cada fitxer de la llista de reproducció seleccionada.

**Fitxer → Elimina**

Elimina la llista de reproducció seleccionada.

**Fitxer → Desa (Ctrl+S)**

Desa la llista de reproducció seleccionada.

**Fitxer → Desa com a...**

Desa la llista de reproducció seleccionada, amb un nom diferent.

## 4.1.2 El menú Edita

**Edita → Neteja**

Elimina les cançons seleccionades de la llista de reproducció.

### 4.1.3 El menú Visualitza

**Visualitza** → **Mostra la barra de cerca**

Aquesta és una acció d'alternança que estableix si es mostrarà la [barra de cerca](#).

**Visualitza** → **Mostra l'editor de marques**

Aquesta és una acció d'alternança que estableix si es mostrarà l'editor de marques.

**Visualitza** → **Mostra l'historial**

Aquesta és una acció d'alternança que estableix si es mostrarà la [llista de reproducció de l'historial](#).

**Visualitza** → **Modes de vista** → **Per omisió**

Canvia al [mode de vista per omisió](#).

**Visualitza** → **Modes de vista** → **Compacte**

Canvia al [mode de vista compacte](#).

**Visualitza** → **Modes de vista** → **Arbre**

Canvia al [mode de vista en arbre](#).

### 4.1.4 El menú Reproductor

**Reproductor** → **Reproducció aleatòria**

Aquesta és una opció d'alternança que controla l'ajust de la reproducció aleatòria. Si la reproducció aleatòria està activada, llavors JuK seleccionarà una cançó a l'atzar des de la llista de reproducció actual quan la cançó que s'està reproduint hagi acabat.

**Reproductor** → **Repeteix la llista de reproducció**

Aquesta és una opció d'alternança que controla l'ajust de repetir la llista de reproducció. Si repeteix la llista de reproducció està activat, llavors JuK començarà a reproduir des del principi quan s'acabin de reproduir totes les cançons a la llista de reproducció actual.

**Reproductor** → **Reproduceix**

Aquesta ordre inicia la reproducció de la cançó seleccionada, o reprèn la reproducció de la cançó si es va fer una pausa.

**Reproductor** → **Pausa**

Aquesta ordre fa una pausa a la cançó que s'està reproduint. Utilitzeu l'ordre reproduceix per a tornar a iniciar la reproducció.

**Reproductor** → **Atura**

Aquesta ordre atura la reproducció de la cançó que s'està reproduint. Després d'això no es podrà reprendre la reproducció des de la posició actual.

**Reproductor** → **Següent**

Aquesta ordre salta a la següent cançó per a reproduir a la llista de reproducció.

**Reproductor** → **Prèvia**

Aquesta ordre reproduceix la cançó que s'ha reproduït abans.

### 4.1.5 El menú Marcador

#### Marcador → Desa (Ctrl+T)

Aquesta ordre desa qualsevol canvi a les marques que heu editat. Normalment, els canvis no es desen fins a desseleccionar el fitxer que esteu editant.

#### Marcador → Suprimeix

Aquesta ordre suprimeix els fitxers seleccionats de la llista de col·leccions i qualsevol llista de reproducció que el contingui, i després suprimirà el fitxer seleccionat del disc.

#### Marcador → Actualitza

Aquesta ordre us permet actualitzar les etiquetes de la llista de reproducció després de canviar-les.

#### Marcador → Estima la informació de les marques → Des del nom de fitxer (Ctrl+G)

Aquesta ordre intenta deduir les marques dels fitxers seleccionats mitjançant l'escaneig del nom de fitxer. Podeu configurar els patrons utilitzats per a deduir seleccionant **Arranjament** → **Deducció de marques...**, el qual obrirà el [diàleg de configuració de la deducció de marques](#).

#### Marcador → Estima la informació de les marques → Des d'Internet (Ctrl+I)

Aquesta ordre intenta deduir les marques dels fitxers seleccionats utilitzant la biblioteca TunePimp proveïda per [MusicBrainz](#).

#### Marcador → Reanomena el fitxer (Ctrl+R)

Aquesta ordre us permet canviar el nom d'un fitxer o grup de fitxers per a les cançons seleccionades a la llista de reproducció. Abans que succeeixi el canvi de nom real, el JuK mostrarà un diàleg de vista prèvia on podreu confirmar o cancel·lar l'acció.

Els fitxers es reanomenaran d'acord amb els paràmetres definits utilitzant el [diàleg Reanomena fitxer](#).

### 4.1.6 El menú Arranjament

#### Arranjament → Barres d'eines mostrades → Barra d'eines principal/de reproducció

Aquestes ordres mostren o oculten la [barra d'eines principal](#) i la [barra d'eines de reproducció](#).

#### Arranjament → Acobla a la safata del sistema

Aquesta és una opció d'alternança. Si està activada, JuK mostrarà una icona a la safata del sistema. La podreu utilitzar per a saber si JuK està reproduint, i controlar la reproducció.

#### Arranjament → Mantén a la safata del sistema en tancar

Aquesta és una opció d'alternança. Si està activada, JuK seguirà funcionant si es tanca la finestra principal. L'opció **Acobla a la safata del sistema** també haurà d'estar activada. Per a sortir de JuK, utilitzeu l'ordre **Fitxer** → **Surt** de la finestra principal, o l'ordre **Surt** del menú contextual de la safata del sistema.

Si JuK s'inicia quan s'ha establert acoblar-lo a la safata del sistema a l'inici, es mostrarà una notificació única (l'usuari es pot preguntar per què no s'obre la finestra del JuK). És possible eliminar aquesta notificació addicional anant a **Aparença i comportament usual** → **Notificacions de les aplicacions i del sistema** a Arranjament del sistema per a gestionar les notificacions d'aplicació del **Reproductor musical JuK**. Simplement desmarqueu l'element **Mostra un missatge en una finestra emergent** per a **JuK s'executa en el mode acoblat**. Més informació sobre la configuració de les notificacions del KDE es pot trobar [aquí](#).

#### **Arranjament** → **Anunci emergent de peça**

Aquesta és una opció d'alternança. Si està activada, JuK mostrarà un indicador cada vegada que comenci a reproduir-se una cançó, amb informació sobre l'artista i el títol, i amb botons que us permetran canviar ràpidament a una altra cançó. L'opció «Acobla a la safata del sistema» també haurà d'estar activada.

#### **Arranjament** → **Dedució de marques...**

Aquesta ordre obre el [diàleg de configuració de la deducció de marques](#), des d'on podreu alterar els patrons utilitzats per a estimar la informació de les marques des dels noms de fitxer.

#### **Arranjament** → **Reanomenador de fitxers...**

Aquesta ordre obre el [diàleg de configuració del reanomenador de fitxers](#), des d'on podreu alterar la manera en què JuK reanomena els fitxers.

De manera addicional, el JuK té la configuració comuna al KDE i els elements dels menús **Arranjament** i **Ajuda**. Per a obtenir més informació, llegiu les seccions sobre [El menú Arranjament](#) i [El menú Ajuda](#) en els Fonaments del KDE.

## 4.2 Referència de dreceres

Combinació de tecles	Acció
<b>Ctrl+A</b>	Selecciona-ho tot.
<b>Ctrl+C</b>	Copia
<b>Ctrl+R</b>	Reanomena el fitxer.
<b>Ctrl+I</b>	Dedueix les marques des d'Internet.
<b>Ctrl+G</b>	Dedueix les marques pel nom del fitxer.
<b>Ctrl+F</b>	Nova <a href="#">llista de reproducció de la cerca</a> .
<b>Ctrl+N</b>	Nova llista de reproducció buida.
<b>Ctrl+D</b>	Nova llista de reproducció de carpeta.
<b>Ctrl+T</b>	Desa els canvis a les marques editades.

## Capítol 5

# Crèdits i llicència

JuK Copyright (c) 2002-2013 Scott Wheeler, Michael Pyne i altra gent.

JuK és desenvolupat i mantingut per Scott Wheeler [wheeler@kde.org](mailto:wheeler@kde.org) i Michael Pyne [michael.pyne@kdemail.net](mailto:michael.pyne@kdemail.net).

Moltes gràcies a les altres persones que han contribuït a JuK:

- Daniel Molkentin [molkentin@kde.org](mailto:molkentin@kde.org) per l'acoblament a la safata del sistema, edició de marques «inline», esmena d'errors, predicació, suport moral.
- Tim Jansen [tim@tjansen.de](mailto:tim@tjansen.de) per al port al GStreamer.
- Stefan Asserhäll [stefan.asserhall@telia.com](mailto:stefan.asserhall@telia.com) per implementar l'assignació de les dreceres globals.
- Stephen Douglas [stephen\\_douglas@yahoo.com](mailto:stephen_douglas@yahoo.com) pels anuncis emergents de les peces.
- Frerich Raabe [raabe@kde.org](mailto:raabe@kde.org) per l'estimació automàtica de dades de peces, esmenes d'errors.
- Zack Rusin [zack@kde.org](mailto:zack@kde.org) per més coses automàtiques, emprant ara MusicBrainz.
- Adam Treat [manyoso@yahoo.com](mailto:manyoso@yahoo.com) per co-conspirador en fetilleria del MusicBrainz.
- Matthias Kretz [kretz@kde.org](mailto:kretz@kde.org) per ser el gurú amistós i proper de l'aRts.
- Maks Orlovich [maksim@kde.org](mailto:maksim@kde.org) per fer el JuK més fàcil d'emprar per a les persones amb terabytes de música.
- Antonio Larrosa Jimenez [larrosa@kde.org](mailto:larrosa@kde.org) per la interfície DCOP.
- Allan Sandfield Jensen [kde@carewolf.com](mailto:kde@carewolf.com) per la implementació de FLAC i MPC.
- Nathan Toone [nathan@toonetown.com](mailto:nathan@toonetown.com) pel gestor de cobertes de l'àlbum.
- Pascal Klein [4pascal@tpg.com.au](mailto:4pascal@tpg.com.au) per la pantalla de presentació.
- Laurent Montel [montel@kde.org](mailto:montel@kde.org) per portar-la al KDE 4 quan no hi havia ningú més al voltant.
- Georg Grabler [georg@grabler.net](mailto:georg@grabler.net) pels esforços de portabilitat a la plataforma KDE.
- Martin Sandmark [martin.sandmark@kde.org](mailto:martin.sandmark@kde.org) per la implementació de l'anàlisi musical de Last.fm, lletres, preparació pels entorns de treball KDE.
- Eike Hein [hein@kde.org](mailto:hein@kde.org) per la implementació de la interfície MPRIS2.

## El manual de JuK

Copyright de la documentació (c) 2003, Lauri Watts, i copyright (c) 2004-2013 Michael Pyne.

Traductor de la documentació: Antoni Bella [antonibella5@yahoo.com](mailto:antonibella5@yahoo.com)

Aquesta documentació està llicenciada d'acord amb les clàusules de la [Llicència de Documentació Lliure de GNU](#).

Aquest programa està llicenciat d'acord amb les clàusules de la [Llicència Pública General de GNU](#).