

# Підручник з KGeography

Anne-Marie Mahfouf

Kushal Das

Переклад українською: Юрій Черноіван



Підручник з КGeography

# Зміст

<b>1</b>	<b>Вступ</b>	<b>5</b>
<b>2</b>	<b>Початок роботи з KGeography</b>	<b>6</b>
<b>3</b>	<b>Користування KGeography</b>	<b>12</b>
3.1	Додаткові можливості KGeography . . . . .	12
<b>4</b>	<b>Як створювати карти</b>	<b>14</b>
4.1	Допоміжний інструмент . . . . .	14
4.2	Файл опису . . . . .	14
4.3	Файл карти . . . . .	15
4.4	Прапори . . . . .	16
4.5	Як перевірити . . . . .	16
4.6	Не політичні карти . . . . .	16
<b>5</b>	<b>Довідка щодо команд</b>	<b>17</b>
5.1	Головне вікно KGeography . . . . .	17
5.1.1	Меню «Файл» . . . . .	17
5.1.2	Меню «Перегляд» . . . . .	17
5.1.3	Меню «Параметри» . . . . .	17
5.1.4	Меню «Довідка» . . . . .	18
<b>6</b>	<b>Налаштування</b>	<b>19</b>
<b>7</b>	<b>Подяки і ліцензія</b>	<b>20</b>

### **Анотація**

KGeography — це інструмент для вивчення географії у KDE. У поточній версії він має сім режимів використання:

- Перегляд карти з натисканням на територіях, щоб побачити їх назви, столиці і прапори
- Гра з вгадування за назвою території на карті
- Гра з вгадування за столицею території на карті
- Гра з вгадування за територією на карті столиці цієї території
- Гра з вгадування назви території на карті за її прапором
- Гра з вгадування прапору території на карті за її назвою
- Гра у заповнення порожньої карти територіями одна за одною

## Розділ 1

# Вступ

KGeography — інструмент з вивчення географії від KDE. Ця програма надасть вам змогу вивчити адміністративний устрій деяких країн (території, столиці цих територій і відповідні прапори, якщо такі є).

## Розділ 2

# Початок роботи з KGeography

Коли ви запускаєте KGeography перший раз, програма запитає вас про карту, з якої слід розпочати.

### ПІДКАЗКА

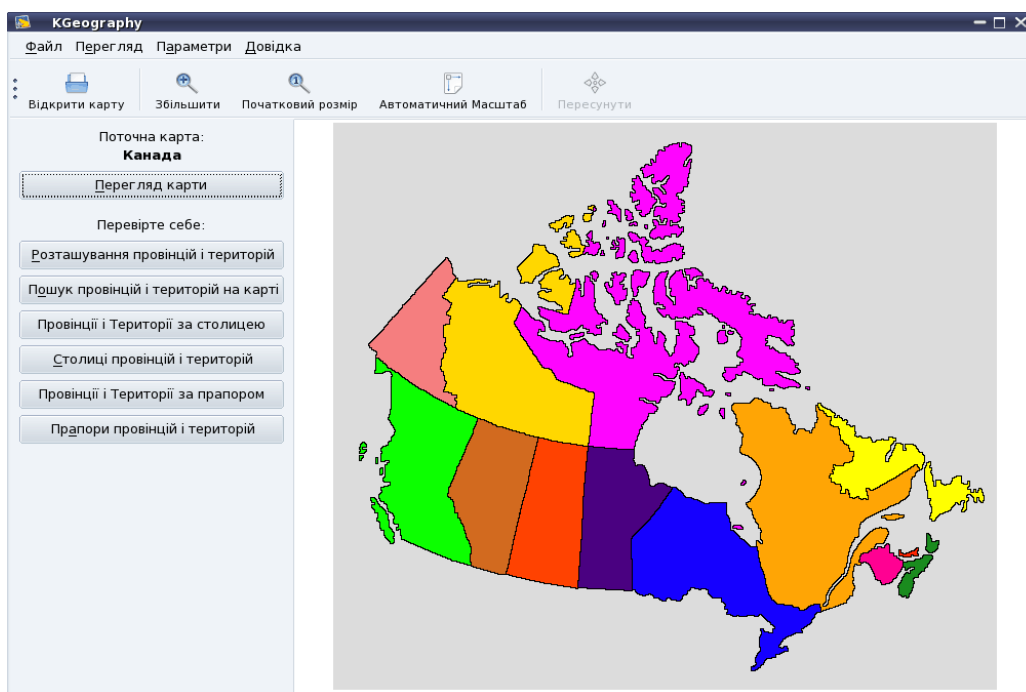
Ви можете виконати фільтрування списку карт за допомогою текстового поля **Фільтрувати карти**. Достатньо ввести декілька літер з назви карти, щоб список звузився до декількох відповідників.



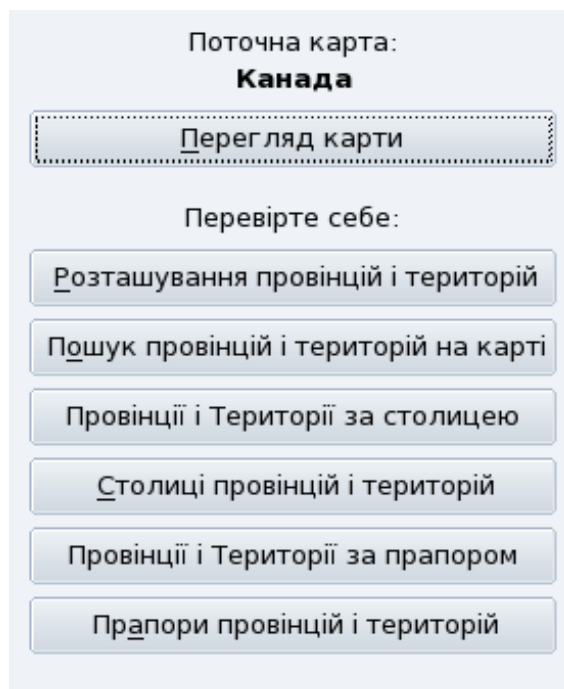
Тут ми обрали Канаду




І в результаті головне вікно KGeography з'явилося з картою Канади:



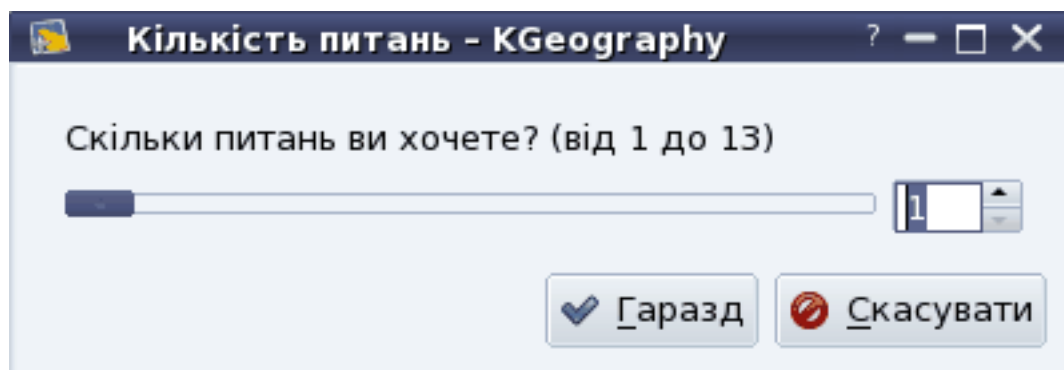
Потім ви, поглянувши на меню ліворуч, можете вибрати тип навчання або перевірки знань, який вам до вподоби:



Перегляд карти: якщо навести вказівник миші на територію на карті і натиснути ліву кнопку миші, буде показано інформацію про цю територію, якщо ж ви натиснете на маленьку піктограму  **Інформація** у контекстному віконечку, у типовому системному переглядачі мережі буде відкрито сторінку Вікіпедії з інформацією про цю територію:



Розташування провінцій або територій: спочатку вас запитають про кількість питань у тесті.

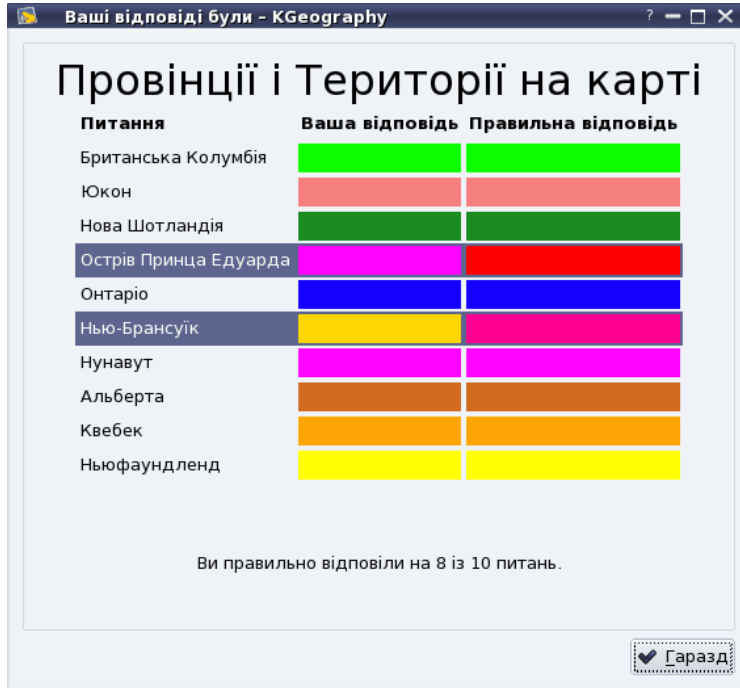


Потім попросять натиснути на вказану територію:

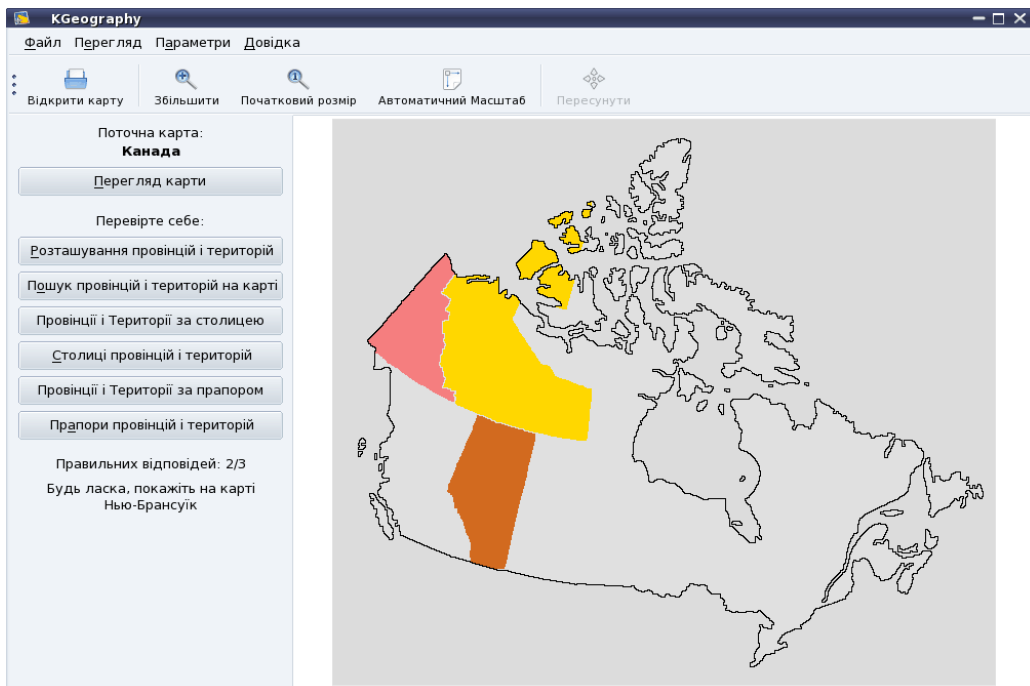


Правильних відповідей: 0/0  
Будь ласка, клацніть на  
Британська Колумбія

Коли ви відповісте на всі питання, з'явиться діалогове вікно, у якому буде показано ваші правильні і неправильні відповіді:



Знайти територію на карті: курсор набуде форми території, а вам слід буде розмістити цю територію на карті:



Територія за столицею: вас повідомлять про назву столиці території і попросять вказати назву території серед 4 варіантів:

Столицею Онтаріо є...

- Едмонтон
- Фредериктон
- Регіна
- Торонто

А по завершенню тесту буде показано його результати:

Ваші відповіді були - KGeography

## Столиця Провінції і Території

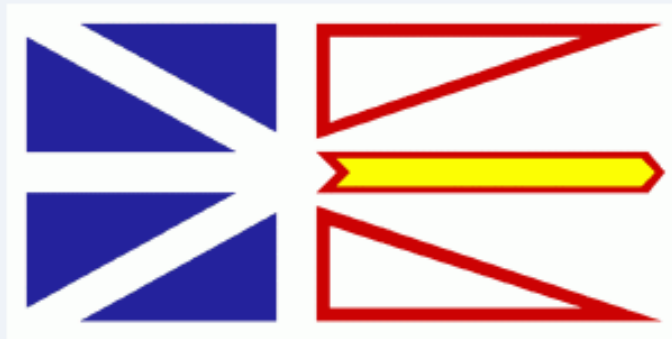
Питання	Ваша відповідь	Правильна відповідь
Онтаріо	Торонто	Торонто
Квебек	Квебек	Квебек
Нова Шотландія	Фредериктон	Галіфакс

Ви правильно відповіли на 2 із 3 питань.

Гаразд

Столиці територій: вам відома назва столиці і чотири назви територій, вам слід вибрати серед них ту, чію столицю названо. Як і раніше, по завершенню ви побачите діалогове вікно з результатами.

Території за прапором: вам покажуть прапор, за яким слід буде визначити територію, які він належить.







Цей прапор належить:

- Нова Шотландія
- Ньюфаундленд
- Квебек
- Онтаріо

Прапори територій: вам буде дано назву території, за якою слід буде вибрати її прапор серед чотирьох варіантів.

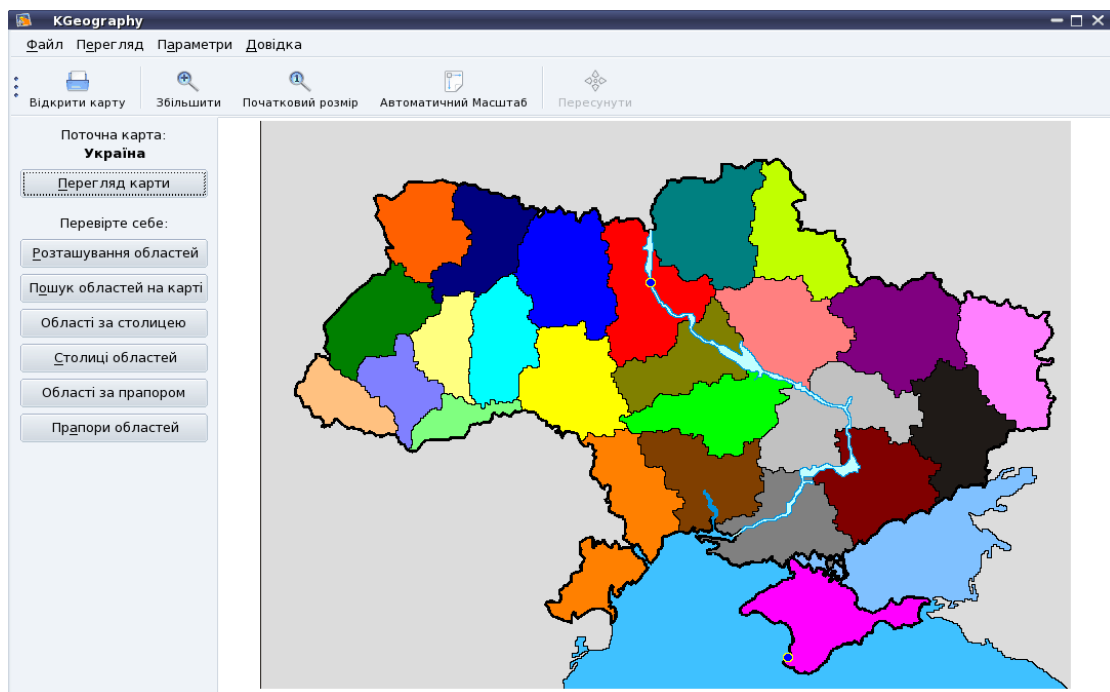
Прапором Острів Принца Едуарда є...

- 
- 
- 
- 

## Розділ 3

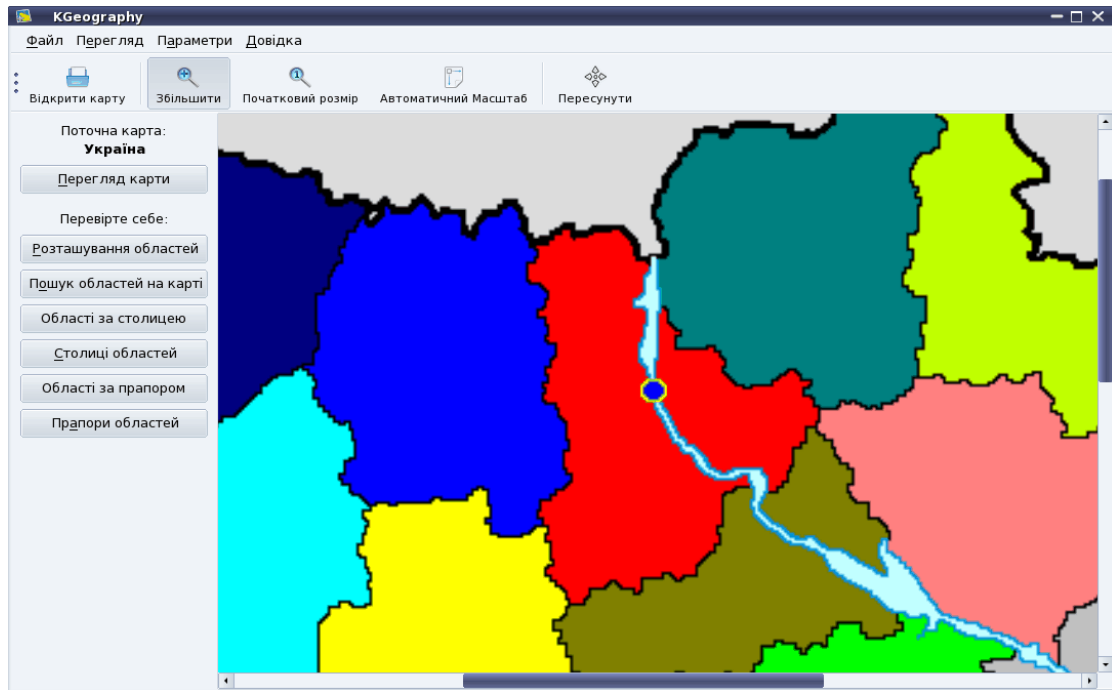
# Користування KGeography

KGeography показує інформацію про деякі країни і перевіряє ваші знання цієї інформації.



### 3.1 Додаткові можливості KGeography

Ще однією з можливостей KGeography є можливість збільшення областей карти.



Ви можете натиснути на кнопку **Збільшити**, а потім намалювати прямокутник на карті, який і буде збільшено до розмірів області перегляду. Знаходячись у режимі збільшення, ви можете натиснути праву кнопку миші, щоб повернутися до початкового розміру карти (дія **Початковий розмір** має той самий ефект). Скористайтеся панелями гортання, клавішами зі стрілочками або коліщатком миші для пересування області перегляду по збільшеній карті або скористайтеся дією **Пересунути**, яка надає вам змогу пересувати область за допомогою лівої кнопки миші. Можливість **Автоматичний Масштаб** змінить розмір карти таким чином, щоб вона цілком розмістилася у області перегляду.

## Розділ 4

# Як створювати карти

Карта KGeography складається з двох файлів, одного файла зображення карти і одного файла її опису.

### 4.1 Допоміжний інструмент

Тут ви знайдете інструмент (автором якого є Yann Verley), який допоміг йому створити карту Франції. Щоб дізнатися про спосіб його використання, просто виконайте цей код і прочитайте довідкове повідомлення. Загалом кажучи, цей код створює з текстового файла файла `.kgm` та файл з кольорами, які відповідають кожній з територій, отже, ви зможете заповнювати кольорами карту відповідно до цього файла.

Існує і інший інструмент — `colorchecker.py`, написаний Albert Astals Cid. Щоб працювати з ним, вам потрібен буде пакунок з PyQt4. Просто запустіть цю програму, передавши їй назву файла `.kgm` як параметр (вам також слід буде розмістити файл карти `.png` у тій же теці). Інструмент повідомить вас про те, чи є на карті хоч один піксель з кольором, якого немає серед визначених у файлі опису `.kgm`.

#### ПІДКАЗКА

Будь ласка, ознайомтеся з підручником щодо [додавання карт](#) на сайті KGeography.

### 4.2 Файл опису

Потрібен файл опису, суфіксом якого має бути сполучення літер `.kgm`. Його вміст має розпочинатися з `<?xml version="1.0" encoding="utf-8">`, продовжуватися `<map>` і завершуватися на `</map>`.

Між цими тегами у файлі мають бути:

- `<mapFile>` і `</mapFile>`: назва файла (без шляху до нього), у якому міститься зображення карти, наприклад «`europa.png`».
- `<name>` і `</name>`: назва карти, наприклад «`Europe`».
- `<divisionsName>` і `</divisionsName>`: загальна назва територій на цій карті, тобто, `Provinces, States, Countries` тощо.
- А `<division>` і `</division>` для кожної території на карті.

Кожна територія має такі теги:

- `<name> i </name>`: назва території, наприклад «Albania».
- `<capital> i </capital>`: назва столиці території, наприклад «Tirana».
- `<ignore> i </ignore>`: можна встановити у значення `yes`, `allowClickMode`, `allowClickFlagMode` і `no`. Якщо цей тег встановлено у значення `yes`, територію буде проігноровано під час тестів з територіями на карті. Тобто ця територія не існуватиме для режимів тестів у KGeography. Якщо цей тег встановлено у значення `allowClickMode`, KGeography питатиме про цю територію у режимі **Розташування...**, але не у інших режимах тестів. Якщо цей тег встановлено у значення `allowClickFlagMode`, KGeography запитуватиме про територію у режимі **Розташування...** і у режимах, пов'язаних з запитаннями про прапори, але не у інших режимах. Якщо встановити значення `no`, територія з'являтиметься у всіх режимах (перегляду і тестів). Це тег є допоміжним, якщо немає тегу `<ignore>`, буде вважатися, що його встановлено у значення `no`. Наприклад, «Algeria» має цей тег зі значенням `yes` на карті «Europe», це означає, що «Algeria» не буде частиною жодного тесту, пов'язаного з картою «Europe» map.
- `<flag> i </flag>`: файл (без шляху до нього), у якому міститься зображення прапору території, наприклад «albania.png». Цей тег є необов'язковим. Не потрібен для територій, чий тег `<ignore>` встановлено у значення `yes`.
- `<color> i </color>`: колір території на карті.
- `<>falseCapital> i </falseCapital>`: можна вказати будь-яку кількість пар `falseCapital` 1, їх використовують для того, щоб вказати неправильні варіанти для питань про столицю для доповнення варіантів, заснованих на виборі серед назв столиць інших територій.

Колір визначається за допомогою трьох тегів:

- `<red> i </red>`: червоний компонент кольору. Коректні значення знаходяться у діапазоні від 0 до 255.
- `<green> i </green>`: зелений компонент кольору. Коректні значення знаходяться у діапазоні від 0 до 255.
- `<blue> i </blue>`: синій компонент кольору. Коректні значення знаходяться у діапазоні від 0 до 255.

#### ПІДКАЗКА

Для зручності слід створити 2 або 3 псевдотериторії, зокрема «Water», «Frontier» і «Coast», і встановити для них тег `<ignore>` у значення `yes`. Не забудьте, що не можна встановлювати колір для «Frontier» у значення 0,0,0 палітри RGB. Будь ласка, виберіть для цього щось на зразок 1,1,1, щоб контури кордону завжди відображалися у тестах на розташування територій на карті.

#### ВАЖЛИВО

Всі назви (столиць та регіонів) слід писати англійською.

## 4.3 Файл карти

Файл карти є простим, але його створення досить трудомістке. Його слід записувати у форматі PNG. Деякі карти для такого перетворення можна знайти у [Довідкових картах ЦРУ](#). Якщо жоден з цих файлів не відповідає вашим потребам, ви можете отримати [політичну карту світу](#), зробити її знімок і працювати з ним. Кожній території на карті має відповідати один і лише один колір. Щоб досягти цього, ви можете скористатися програмами для обробки зображень на зразок The Gimp і Kolourpaint.

## 4.4 Прапори

Якщо ви використовуєте тег `<flag>`, вам слід додати і файли прапорів. Їх слід перевести у формат PNG, найкраще якщо вони будуть розміром 300x200 пікселів і для кожного з них існуватиме SVG-відповідник. Прапори майже всіх країн і деяких інших територій у форматі SVG ви зможете знайти у [Колекції прапорів Sodipodi](#).

## 4.5 Як перевірити

Перш ніж надсилати вашу карту Альбертові за адресою [aacid@kde.org](mailto:aacid@kde.org), вам слід перевірити її на відсутність помилок. Щоб виконати перевірку, зробіть так:

- Розмістіть опис карти і файл зображення карти у `$XDG_DATA_HOME /share/apps/kgeography/`
- Розмістіть файли прапорів (якщо такі є) у форматі PNG у `$XDG_DATA_HOME /share/apps/kgeography/flags/`

Після цього ви повинні мати змогу відкрити вашу карту за допомогою KGeography.

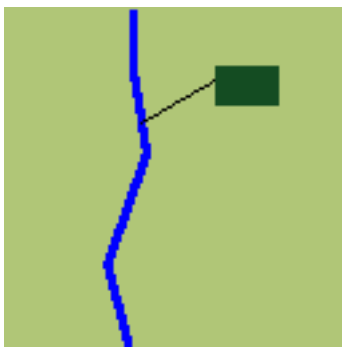
Якщо ви не знаєте де знаходиться ваша тека `$XDG_DATA_HOME`, виконайте команду `qtpaths --paths HomeLocation` з командної оболонки.

### ПІДКАЗКА

Для того, щоб перевірити чи не залишилося на карті додаткових кольорів, які не визначено у файлі `.kgt`, скористайтеся інструментом `colorchecker.py` з допоміжних інструментів.

## 4.6 Не політичні карти

Чи можна створювати не політичні карти? Звичайно, так!



Звичайно, концепцію територій можна поширити на річку або гору. Під час створення карти пам'ятайте, що зазвичай річка і гора на картах замалі для простого наведення на них вказівника миші, отже, вам доведеться їх трохи розширити. У цьому прикладі річка має брунатний колір з компонентами `<20,76,34>`.



## Розділ 5

# Довідка щодо команд

### 5.1 Головне вікно KGeography

#### 5.1.1 Меню «Файл»

##### **Файл → Відкрити карту... (Ctrl+O)**

Відкрити діалогове вікно вибору карти. Якщо ви достатньо швидко введете початкові літери назви карти, буде вибрано першу з відповідних карт.

##### **Файл → Вийти (Ctrl+Q)**

Завершує роботу KGeography.

#### 5.1.2 Меню «Перегляд»

##### **Перегляд → Збільшити**

Переводить програму у режим збільшення, у цьому режимі ви можете вибрати на карті прямокутну область, яку буде збільшено.

##### **Перегляд → Початковий розмір**

Встановлює початковий розмір карти, встановлений у файлі карти. Клацання правою кнопкою миші у режимі змінено масштабу призначено для виконання тієї самої дії.

##### **Перегляд → Автоматичний Масштаб**

Встановлює масштаб карти автоматично, щоб використати якомога більше простору у разі зміни розмірів вікна KGeography.

##### **Перегляд → Пересунути**

Пересуває поточну карту. Цей пункт буде увімкнено лише за достатнього збільшення карти.

#### 5.1.3 Меню «Параметри»

У KGeography передбачено типові пункти меню **Параметри** KDE. Щоб дізнатися більше, ознайомтеся з розділом, присвяченим [меню «Параметри»](#) підручника з основ роботи у KDE.

#### 5.1.4 Меню «Довідка»

KGeography має типове меню **Довідка KDE**, яке описано у [підручнику з основ KDE](#), з двома додатковими пунктами:

##### **Довідка → Достовірність**

Показує повідомлення про точність карт, прапорів та перекладів, використаних у KGeography.

##### **Довідка → Автор карти**

Показує ім'я автора, який створив поточну карту.

## Розділ 6

# Налаштування

### Вирівнювання питання

Визначає розташування панелі питання у вікні. Типовим розташуванням є **Вгору і ліворуч**.

### Очікувати на підтвердження

Якщо позначено, користувачеві доведеться натискати кнопку **Прийняти** після вибору відповіді.

### Фокус слідує за вказівником

Якщо позначено, натискання клавіші **Пробіл** перемикатиме стан кнопки під вказівником миші.

### Кольори областей на карті

Ви можете вибрати між декількома варіантами: завжди використовувати ті самі кольори (типовий) або використати випадкові кольори. За допомогою цього пункту можна призначити різним областям на карті випадкові кольори. Це допомагає користувачеві зосередитися на вивченні форм областей, а не їхніх кольорів.

## Розділ 7

# Подяки і ліцензія

KGeography

Авторські права на програму Albert Astals Cid [aacid@kde.org](mailto:aacid@kde.org), 2004–2008

Авторські права на документацію Copyright (c) 2005 Anne-Marie Mahfouf [annma@kde.org](mailto:annma@kde.org) 2008  
Kushal Das [kushaldas@gmail.com](mailto:kushaldas@gmail.com)

Юрій Черноіван [yurchor@ukr.net](mailto:yurchor@ukr.net)

Цей документ поширюється за умов дотримання [GNU Free Documentation License](#).

Ця програма поширюється за умов дотримання [GNU General Public License](#).