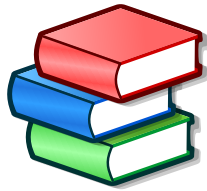


Handbok Tellico

Robby Stephenson
Översättare: Stefan Asserhäll



Handbok Tellico

Innehåll

1	Inledning	10
1.1	Tellico	10
1.1.1	Vad Tellico är	10
1.1.2	Vad Tellico inte är	10
1.2	Terminologi	10
1.2.1	Samlingar	10
1.2.2	Samlingsfält	11
1.2.3	Samlingsposter	11
2	Använda Tellico	12
2.1	Snabbstart	12
2.2	Allmän användning	12
2.2.1	Kolumnvy	13
2.2.2	Gruppvvy	13
2.2.3	Filtervy	13
2.2.4	Lånevvy	14
2.2.5	Postvy	14
2.2.6	Statusrad	14
2.3	Redigera poster	14
2.3.1	Redigera flera poster	16
2.3.2	Uppdatera postdata	16
2.4	Redigera fält	17
2.4.1	Fältlista	17
2.4.2	Fältegenskaper	17
2.4.3	Fältformatering	18
2.4.4	Fältalternativ	19
2.5	Filtrera poster	19
2.6	Skapa rapporter	20
2.7	Hålla reda på lån	20
2.8	Allmänna tips	21

3	Detaljinformation om Tellico	23
3.1	Fälttyper	23
3.1.1	Enkel text	23
3.1.2	Nummer	23
3.1.3	Webbadress	23
3.1.4	Stycke	24
3.1.5	Val	24
3.1.6	Kryssruta	24
3.1.7	Datum	24
3.1.8	Tabell	24
3.1.9	Bild	24
3.1.10	Betyg	24
3.1.11	Fält med beroende värden	25
3.2	Samlingstyper	25
3.2.1	Boksamlingar	25
3.2.2	Bibliografier	25
3.2.3	Seriesamlingar	26
3.2.4	Videosamlingar	26
3.2.5	Musiksamlingar	26
3.2.6	Videospelsamlingar	26
3.2.7	Kortsamlingar	26
3.2.8	Myntsamlingar	26
3.2.9	Frimärkssamlingar	27
3.2.10	Vinsamlingar	27
3.2.11	Brädspelssamlingar	27
3.2.12	Filkataloger	27
3.2.13	Egna samlingar	27
4	Importerera och exporterar data	28
4.1	Importerera från Internet	28
4.2	Importerera data	29
4.2.1	Importerera data från annan programvara	29
4.2.2	Importerera andra dataformat	30
4.2.2.1	Importerera Tellico-data	30
4.2.2.2	Importerar CSV-data	30
4.2.2.3	Importerera data från ljud-cd	31
4.2.2.4	Importerera metadata från ljudfiler	31
4.2.2.5	Importerera Bibtex-data	31
4.2.2.6	Importerera MODS-data	31
4.2.2.7	Importerera PDF-data	31

Handbok Tellico

4.2.2.8	Importerera RIS-data	31
4.2.3	Importerera samlingar på nätet	32
4.2.3.1	Importerera samling från BoardGameGeek	32
4.2.3.2	Importerera samling från Goodreads	32
4.2.3.3	Importerera samling från LibraryThing	32
4.2.3.4	Importerera samling från Discogs	32
4.2.4	Importerera fillistor	32
4.2.5	Importerera XML-data via XSLT	32
4.3	Drag och släpp	32
4.4	Exportera data	33
4.4.1	Exportera XML	33
4.4.2	Exportera Zip	33
4.4.3	Exportera HTML	33
4.4.4	Exportera CSV	34
4.4.5	Exportera Alexandria	34
4.4.6	Exportera ONIX	34
4.4.7	Exportera Bibtex	34
4.4.8	Exportera GCstar	34
4.4.9	Exportera XML via XSLT	35
4.5	Arbeta med hänvisningar	35
5	Avancerad användning	36
5.1	Kommandoradsväljare	36
5.2	D-Bus-gränssnitt	36
5.2.1	D-Bus-kommandon	36
5.2.1.1	Objektet Tellico	36
5.2.1.2	Objektet Collections	37
5.2.2	D-Bus-exempel	38
6	Anpassning	39
6.1	Allmänna inställningar	39
6.2	Utskriftsalternativ	40
6.3	Mallalternativ	41
6.4	Alternativ för datakällor	41
6.4.1	Bok- och bibliografiska datakällor	43
6.4.1.1	z39.50-servrar	43
6.4.1.2	SRU-servrar	44
6.4.1.3	Entrez-databaser	45
6.4.1.4	Bibliografiska databaser	45
6.4.1.5	ISBNdb.com	45
6.4.1.6	OpenLibrary.org	45

Handbok Tellico

6.4.1.7	OPDS-kataloger	45
6.4.2	Seriedatakällor	46
6.4.2.1	Bedetheque	46
6.4.2.2	Comic Vine	46
6.4.3	Filmdatakällor	46
6.4.3.1	Internet filmdatabas	46
6.4.3.2	TheMovieDB.org	46
6.4.3.3	Open Movie Database	46
6.4.3.4	AlloCiné	46
6.4.3.5	FilmAffinity	47
6.4.4	Musikdatakällor	47
6.4.4.1	Discogs.com	47
6.4.4.2	MusicBrainz.org	47
6.4.5	Datakällor för videospel	47
6.4.5.1	GiantBomb.com	47
6.4.5.2	TheGamesDB.net	47
6.4.5.3	MobyGames	47
6.4.5.4	IGDB.com	47
6.4.5.5	VideoGameGeek	47
6.4.6	Datakällor för brädspel	47
6.4.6.1	BoardGameGeek	47
6.4.7	Mynt- och frimärksdatakällor	48
6.4.7.1	Colnect	48
6.4.7.2	Numista	48
6.4.8	Datakällor för samlingar med flera typer	48
6.4.8.1	Amazon.com	48
6.4.8.2	Externa skript eller program	49
6.4.9	Flera kombinerade datakällor	49
7	Programmera Tellico	51
7.1	Filformat	51
7.1.1	XML-data	51
7.1.1.1	Samling	51
7.1.1.2	Fält	52
7.1.1.3	Poster	52
7.1.1.4	Bilder	53
7.2	Samlingstypsvärden	53
7.3	Fälttypvärden	54
7.4	Dolda inställningsalternativ	55
7.4.1	[General Options]	55
7.4.1.1	Max Icon Size	55
7.4.1.2	Exempel	55

Handbok Tellico

7.4.1.3	Icon Cache Size	56
7.4.1.4	Exempel	56
7.4.1.5	Exempel	56
7.4.1.6	Image Cache Size	56
7.4.1.7	Exempel	56
7.4.2	[Options - bibtex]	56
7.4.2.1	lyxpipe	56
7.4.2.2	Exempel	56
7.5	Bibtex teckenöversättning	56
7.6	Trick med XSLT	57
8	Vanliga frågor	58
9	Kommandoreferens	59
9.1	Huvudfönstret i Tellico	59
9.1.1	Menyn Arkiv	59
9.1.2	Menyn Redigera	60
9.1.3	Menyn Samling	60
9.1.4	Menyerna Inställningar och Hjälp	62
10	Tack till och licens	63

Tabeller

2.1	Tillåtna ändringar av fälttyp	18
2.2	Formateringsexempel	18
7.1	Samlingstypsvärden	54
7.2	Fälttypvärden	54
7.3	Fältflaggornas värden	55
7.4	Fältformatvärden	55

Sammanfattning

Detta dokument är en handbok om användning av Tellico, en programvara för samlingshantering.

Kapitel 1

Inledning

1.1 Tellico

Tellico är ett program för att hantera samlingar. Det började som en enkel hantering av boksamlingar, och har expanderat att omfatta standardmallar för bibliografier, serietidningar, videor, musik, mynt, frimärken, kort, videospel, viner, spel och fillistningar. Dessutom kan egna samlingar skapas för vilken sorts samlingsobjekt som helst.

1.1.1 Vad Tellico är

Tellico håller reda på objekten i en samling, och erbjuder ett enkelt sätt att mata in information om varje post. Det tillhandahåller flera fälttyper, och tillåter ett obegränsat antal användardefinierade fält. Posterna i en samling kan grupperas enligt vilket fält som helst, för att enkelt kunna organisera dem, och användarändringsbara vyer visar så stor eller liten mängd information som önskas.

Lån av objekt i din samling kan följas, inklusive ett återlämningsdatum. Samlingar kan importeras och exporteras med ett antal olika format, för att tillåta enkelt utbyte eller publicering av information.

1.1.2 Vad Tellico inte är

Tellico är inte en ljud- eller videospelare. Det tillhandahåller inga funktioner för att läsa eller ändra multimediafiler. Det tillhandahåller heller inte några bildredigeringsfunktioner. Även om Tellico har vissa funktioner för att hantera bibliografilistor, är det inte ett fullständigt bibliografiskt referensprogram. Tellico påstår sig inte heller ha alla möjligheter som tillhandahålls av en fullständig relationsdatabas.

Som något av en friskrivning, är Tellico en hobby för upphovsmannen, och inga garantier ges om dess funktion, användbarhet, eller liknande. Mer information ingår i [licensdeklarationen](#).

1.2 Terminologi

1.2.1 Samlingar

I Tellico är samlingen dokumentet. Det finns bara en samling i varje Tellico-fil. En samling innehåller ett godtyckligt antal [fält](#) och [poster](#). Tellico stöder 12 specifika samlingstyper som standard:

böcker, bibliografiska poster, serier, videor, musik, kort, mynt, frimärken, videospel, viner, brädspel och fillistningar. Dessutom finns en generell tom samlingsmall tillgänglig för vilken annan typ av samlingsobjekt eller listor som helst.

1.2.2 Samlingsfält

Varje samling kan ha ett obegränsat antal fält. Tellico stöder elva fälttyper, som tillåter en mängd olika information. Fälten kan redigeras från [samlingsfältdialogrutan](#) och förklaras vidare i avsnittet [Fälttyper](#).

1.2.3 Samlingsposter

En post är grunden i Tellico. Varje post innehåller ett enda värde för varje fält i samlingen. Teoretiskt kan en samling ha ett obegränsat antal poster, även om alltför många poster skulle kunna slöa ner programmet, eftersom hela samlingen alltid finns inläst i minnet.

Tellico har provats med en samling av 10 000 poster, och hastigheten var tillfredsställande. Om många stora bilder ingår i samling blir inläsnings- och behandlingstiden dock mycket längre. Prestanda kan förbättras genom att låta Tellico lagra bilder separat från själva datafilen, antingen i den programspecifika katalogen eller i en katalog relativ till datafilen. Mer information finns i [inställningsavsnittet](#).

Kapitel 2

Använda Tellico

2.1 Snabbstart

Normalt börjar Tellico med en tom boksamling. För att arbeta med någon annan samlingstyp, skapa den med menyalternativet **Arkiv** → **Ny**, eller knappen i verktygsraden. Samlingar skapas med några av de vanligare fälten, men du kan lägga till, ändra eller ta bort dem för att passa dina behov.

Nya poster kan läggas till genom att använda **Posteditorn**. Menyalternativet **Samling** → **Ny post** öppnar Posteditorn med en tom post klar att redigera. Posteditorn kan också öppnas genom att använda menyalternativet **Inställningar** → **Visa posteditor**. När du väl har matat in postens värden, kan du spara den i samlingen genom att använda knappen **Spara post** i Posteditorns dialogruta, som förblir öppen om du vill fortsätta lägga till nya poster. När du väl har sparat en post i samlingen kan du ändra den genom att klicka på den i huvudfönstret. Om Posteditorn inte redan är öppen, kan du dubbelklicka på en post för att öppna editorn och börja redigera.

Om du vill inkludera en bild i posten, kan du använda KDE:s vanliga filväljare genom att klicka på knappen **Välj bild...** i **Posteditorn**, eller dra och släppa en bild från filhanteraren eller webb-läsaren i posteditorn.

När du markerar en post visar **Postvyn** en formaterad vy av postens innehåll. Du kan ändra mallen som används för att visa posten i **Inställningsdialogrutan**.

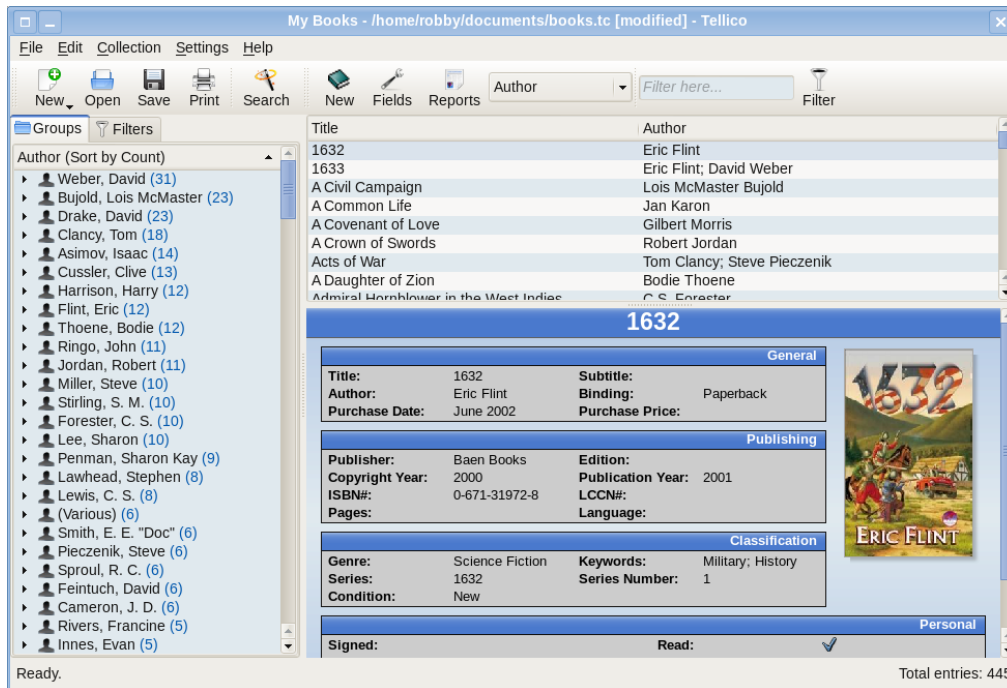
Posterna i samlingen grupperas tillsammans när de delar samma värde för vissa fält, som författare eller regissör. Du kan ändra fältet använt för gruppering genom att använda kombinationsrutan i verktygsraden eller menyalternativet **Inställningar** → **Gruppurval**.

Du kan använda Snabbfiltret i verktygsraden för att snabbt begränsa de synliga posterna till de som innehåller ordet du skriver. Filtret är också användbart när du snabbt vill hitta en post. Du kan skriva in titel eller något annat unikt ord som identifierar posten, så visar **Kolumnvyn** bara posterna som motsvarar filtret. Statusraden visar hur många poster som finns i samlingen, och hur många som för närvarande filtreras.

2.2 Allmän användning

Huvudfönstret har tre särskilda områden, som alla visar information om samlingen på olika sätt. Huvudvyn är **Kolumnvyn** i det övre högra området, där värden för alla fält i varje post kan visas. På vänster sida innehåller flikar **Gruppvyn**, som kan användas för att sortera poster i grupper med en trädliknande struktur, **Filtervyn**, som används för att avgöra vilka poster som uppfyller vissa kriterier, och **Lånevyn**, där eventuella lån listas. Till sist visar **Postvyn** en formaterad vy av data för en enskild post, eller en ikonvy av en grupp av poster, längst ner till höger.

Handbok Tellico



2.2.1 Kolumnvy

Vilket som helst av fälten i samlingen kan visas i Kolumnvyn, även om fälten *Stycke*, *Bild* och *Tabell* förmodligen inte är användbara. Att högerklicka på rubriken i vyn visar en meny för att välja synliga fält. Kolumnernas storlek kan ändras och de kan ordnas om hur som helst, och inställningarna sparas mellan sessioner.

2.2.2 Gruppvy

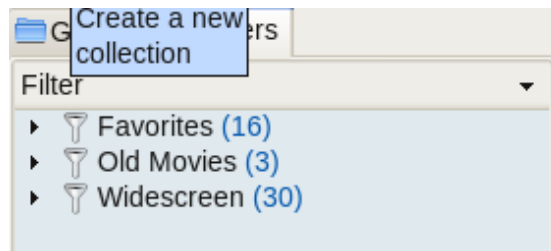
Gruppvyn grupperar posterna i en trädvy enligt alla fält som [tillåter gruppering](#). Antal poster i varje grupp visas intill gruppnamnet. Grupper kan expanderas eller dras ihop genom att klicka på piltecknet, eller genom att dubbelklicka på objektet. Att expandera eller dra ihop alla grupper är alternativ i den sammanhangsberoende högerklicksmenyn. Trädet kan antingen sorteras enligt gruppnamnet, eller antalet, genom att klicka på rubriken. En grupp kan också användas som ett filter för [Kolumnvyn](#), genom att högerklicka på gruppobjektet.

När mer än ett fält i samlingen har alternativet *Formatera som ett namn* aktiverat, läggs en ytterligare grupp till för att kombinera alla sådana fält till en enda pseudogrupp benämnd *Personer*.

Om en post inte innehåller ett värde för fältet som används för att skapa gruppen, placeras den i gruppen (*tom*), vilken använder en röd katalog.

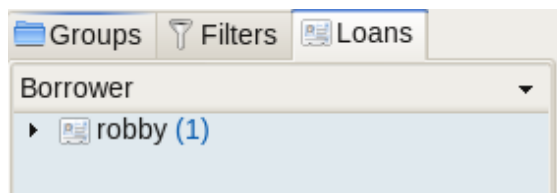
2.2.3 Filtervy

Om några filter för samlingen sparas, aktiveras Filtervyn. Medan du lägger till eller ändrar poster, kontrolleras de automatiskt med filtren och läggs till eller tas bort i enlighet med det. Filtret kan ändras genom att dubbelklicka på objektet för att öppna [Avancerad filterdialogruta](#). Att högerklicka ger dig alternativet att ta bort det fullständigt.



2.2.4 Lånevy

När poster lånas ut, läggs Lånevyn till i fönstret, så att de utlånade posterna kan övervakas. Lån övervakas baserat på poster, så ett högerklick på en post visar ett alternativ för att ändra lånet med Lånedialogrutan.



2.2.5 Postvy

En formaterad representation av postens värden visas i Postvyn. Mallar används för layout och ytterligare grafik. Särskilda mallar för varje samlingstyp kan anges i [Inställningsdialogrutan](#), tillsammans med egna färger och teckensnitt.

Alla standardmallar tar hänsyn till färg- och teckensnittsväl, men andra egna mallar kanske inte gör det. Standardmallarna aktiverar också webbadressfält, vilka öppnas med KDE:s standardfilbindning. Vid export till HTML, används aktuell mall för att exportera de enskilda postfilerna.

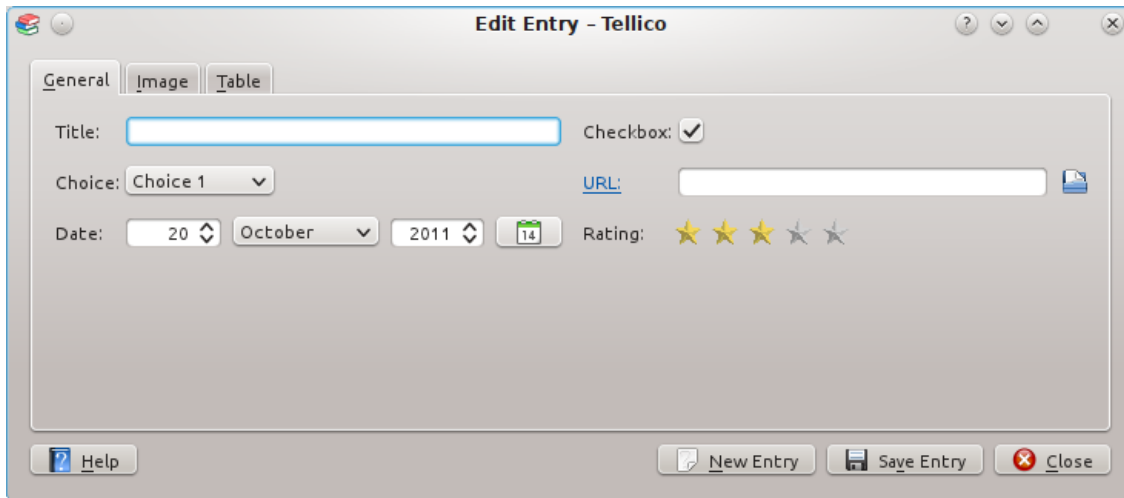
2.2.6 Statusrad

Statusraden används för att visa dig vad Tellico för närvarande gör. Den innehåller också totalt antal poster i samlingen, och om ett filter används, hur många som för närvarande är synliga.

2.3 Redigera poster

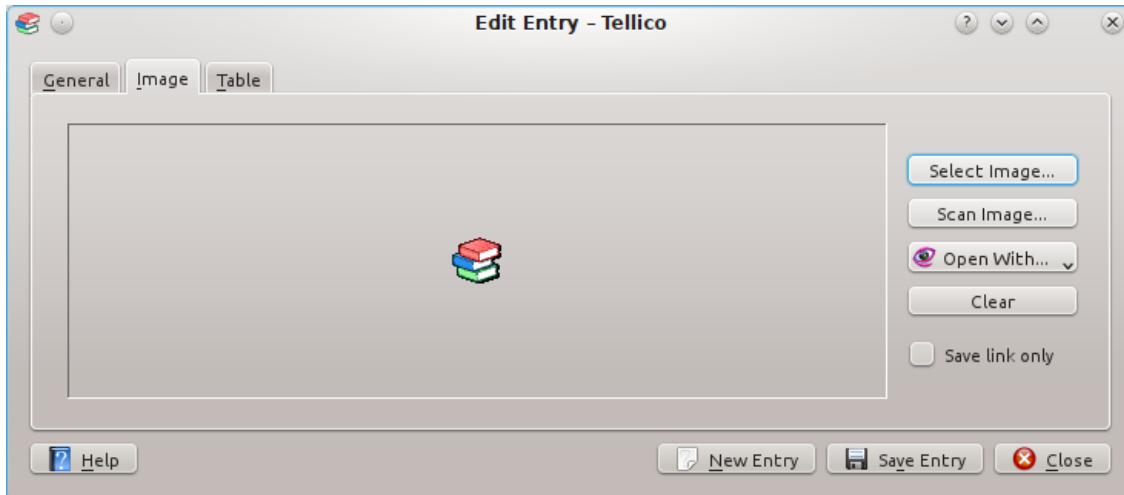
Posteditorn används för att lägga till och ändra poster i samlingen. Att dubbelklicka på en post antingen i Gruppvy eller Kolumnvy öppnar Posteditorn med den posten. Nya poster kan skapas med menyn **Samling**, ikonerna i verktygsraden eller knappen i själva Posteditorn.

Att stänga Posteditorn när ändringar har gjorts men inte sparats gör att ett varningsmeddelande visas. Fälten grupperas enligt kategori och visas i ordningen de syns i [Samlingsfältsdialogrutan](#). De kan också ordnas om.



Att klicka på fälttiteln för ett *webbadressfält* öppnar länken med KDE:s förvalda filbindning. Knappen **webbadressval** intill textrutan öppnar KDE:s vanliga filöppningsdialogruta, men fältet är inte begränsat till lokala filer.

För *bildfält*, öppnar knappen **Välj bild...** KDE:s dialogruta för att välja bildfiler. Bilden sparas i samlingen med originalformatet, och en skalad version visas i Posteditorn. Bilden kan rensas bort genom att använda knappen **Rensa**. Rensade bilder tas bort från samlingen.

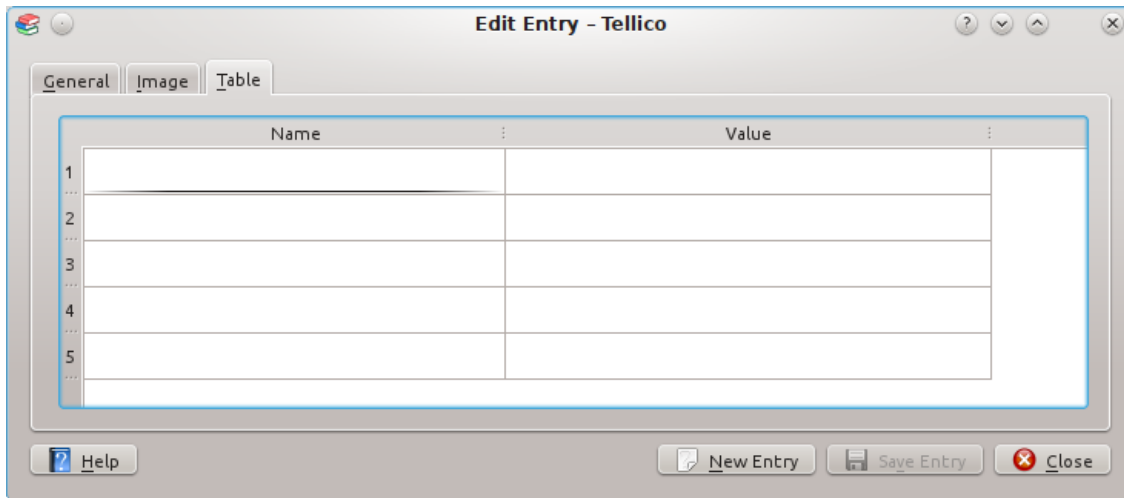


Den grafiska redigeringskomponenten stöder drag och släpp. Att dra en bildfil från en filhanterare eller webbläsarfönster gör samma sak som att välja bilden i filväljaren. Att dra en bild från redigeringskomponenten till ett Konqueror filhanteringsfönster sparas bilden i den visade katalogen.

VARNING

Normalt lagras bilder i samlingens datafil, vilket behåller allting på en plats. Dock orsakar för många bilder att Tellico blir märkbart långsammare, samt orsakar en mycket stor datafil. Alternativt kan Tellico lagra bilderna separat, antingen i katalogen `$KDEHOME /share/apps/tellico/data/` eller en katalog på samma plats som datafilen. Att ladda och spara datafiler går mycket snabbare om bilder lagras separat, men datafilerna är inte längre flyttbara eller arkiveringsbara. Självständiga datafiler kan alltid skapas genom att använda menyalternativet **Arkiv+Exportera** → **Exportera till Zip....**

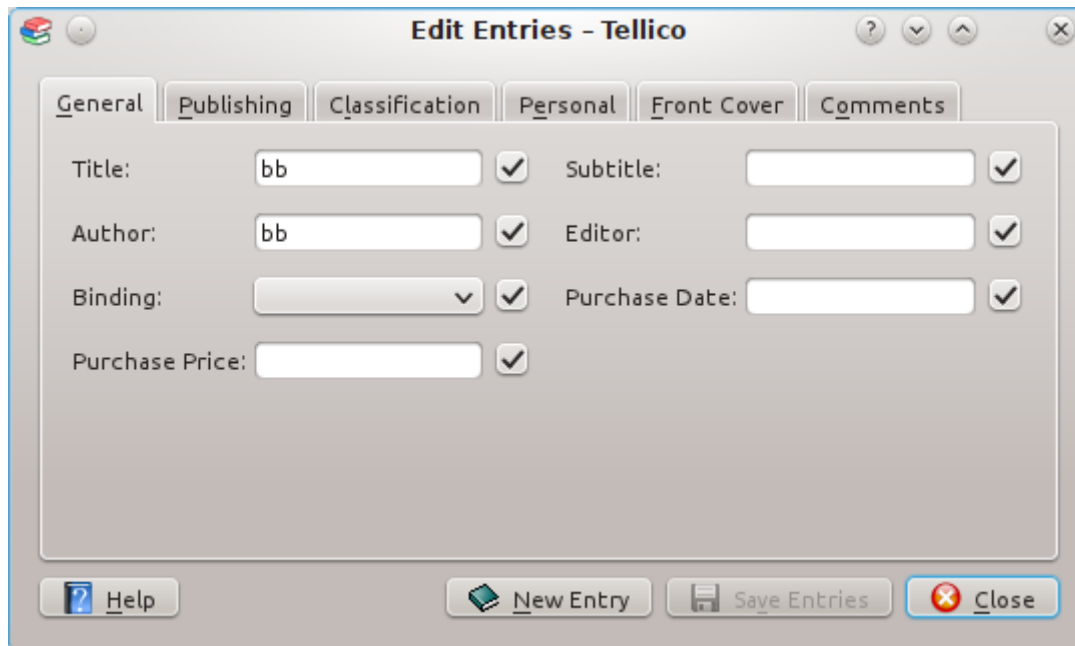
Tabellfält börjar med fem rader, men flyttas markören till den sista raden läggs ytterligare en till automatiskt. För tabeller med flera kolumner används bara den första kolumnen för gruppering och formatering.



2.3.1 Redigera flera poster

Flera poster kan redigeras samtidigt genom att markera mer än en antingen i Gruppvy eller Kolumnvy. Om flera poster markeras, är fälten som innehåller samma värde i alla poster aktiverade. Om poster har olika värden är fälten inaktiverade. Kryssrutor som styr om fältet är aktiverat eller inte läggs till längst till höger vid varje fält, som syns på skärmbilden nedan.

Bara aktiverade fält ändras när posterna sparas, vilket gör det mycket enklare att utföra storskaliga redigeringar. För att exempelvis ställa in medium för alla videoposter i samlingen, försäkra dig om att mediumfältet är aktiverat. Ändra det till dvd, och spara därefter posterna. Bara mediumfältet ändras, och alla andra fältvärden i posterna bevaras.



2.3.2 Uppdatera postdata

Poster kan uppdateras automatiskt genom att skicka en förfrågan till datakällorna som är tillgängliga för den nuvarande samlingstypen, vilket är mycket användbart för att kombinera information från flera källor. Du kan till exempel lägga till en fil i samlingen genom att använda

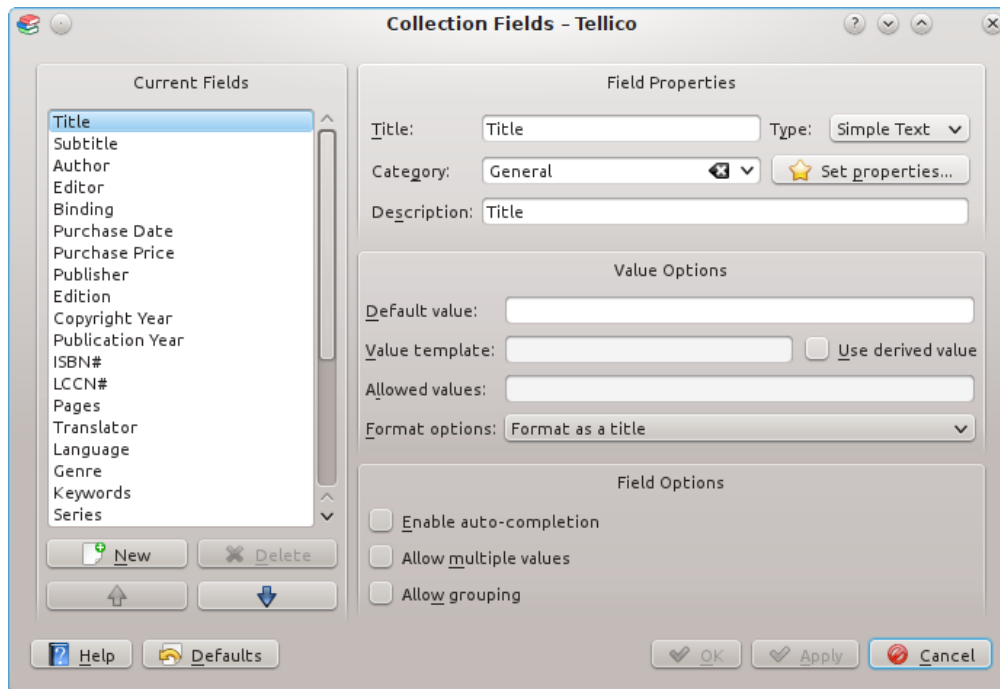
webbtjänsten från Amazon.com, och därefter uppdatera posten med ytterligare information från Internet Movie Database.

Bara tomma fält uppdateras om inte [inställningarna för den källan](#) tillåter att resultat skriver över befintlig information. För [externa skript](#) måste ett uppdateringsfält anges i källalternativen.

Uppdateringen av poster kan startas via menyn för en post som visas med ett högerklick, eller genom att använda menyalternativet **Samling** → **Uppdatera post**.

2.4 Redigera fält

Samlingsfältsdialogrutan låter dig lägga till nya fält i samlingen, ändra de befintliga, eller ta bort fält helt och hållet.



2.4.1 Fältlista

Till vänster i dialogrutan finns listan med nuvarande fält. Ändrade fält visas med kursiv fetstil. Knapparna under listan lägger till eller tar bort ett fält, och pilarna kan användas för att ändra deras ordning. Fälts ordning i listan är viktig, eftersom Posteditorn använder ordningen för sin layout. För varje kategori, läggs fälten ut från vänster till höger, enligt fältets ordning i listan uppifrån och ner.

2.4.2 Fältegenskaper

Ett fält definieras av sin titel, typ, kategori, beskrivning, och möjligen ett standardvärde eller vissa tillåtna värden. Titeln används överallt för att referera till fältet i användargränssnittet. Posteditorn använder det för att fråga efter värden. Kolumnvyn använder det som kolumnrubrik. De olika fälttyperna [förklaras i avsnittet om fälttyper](#). Beskrivningen används som ett verktygstips i Posteditorn, kanske för att tillhandahålla en förklaring av fältets innehåll. Dessutom används beskrivningen för att formatera fältets värde för [fält med beroende värden](#). Standardvärdet läggs

automatiskt till när en ny post skapas. Listan med tillåtna värden för *Valfält* ska skiljas åt med semikolon.

Nya fält kan ha vilken typ som helst, men att ändra typ för befintliga fält är begränsat till kompatibla typer, som visas i tabellen nedan:

Aktuell typ	Ny typ tillåten
<i>Enkel text</i>	<i>Enkel text, Stycke, Nummer, Webbadress, Tabell</i>
<i>Stycke</i>	<i>Enkel text, Stycke</i>
<i>Val</i>	<i>Enkel text, Stycke, Val, Nummer, Webbadress, Tabell</i>
<i>Kryssruta</i>	<i>Enkel text, Stycke, Kryssruta, Nummer, Webbadress, Tabell</i>
<i>Nummer</i>	<i>Enkel text, Stycke, Nummer, Webbadress, Tabell</i>
<i>Webbadress</i>	<i>Enkel text, Stycke, Nummer, Webbadress, Tabell</i>
<i>Datum</i>	<i>Enkel text, Datum</i>
<i>Tabell</i>	<i>Enkel text, Stycke, Tabell</i>
<i>Bild</i>	<i>Bild</i>
<i>Omdöme</i>	<i>Val, Omdöme</i>

Tabell 2.1: Tillåtna ändringar av fälttyp

2.4.3 Fältformatering

Tellico tillhandahåller vissa möjligheter att formatera fältvärden automatiskt. Den enklaste är automatisk stor bokstav, som inleder alla ord utom artiklar med stor bokstav. Titelformatering flyttar vissa artiklar från fältets början till dess slut, vilket exempelvis kan ändra "Ett drömspel" till "Drömspel, Ett". Titelartiklarna kan ställas in. Till sist försöker namnformatering dela upp strängen så att personens efternamn eller familjenamn visas först. Namnprefix och suffix kan ställas in. Dessutom använder den speciella gruppen *Personer* alla fält med namnformatering, även om den allmänna inställningen är avstängd.

All automatisk formatering kan inaktiveras genom att ändra de allmänna inställningarna i *Inställningsdialogrutan*. Allmänt är stora bokstäver ett separat alternativ från formatering, så en titel kan formateras automatiskt utan att bokstäver ändras. Alla fälttyper tillåter inte automatisk formatering.

Formattyp	Fältvärde	Automatisk stor bokstav	Automatisk formatering	Automatisk stor bokstav och automatisk formatering
<i>Titel</i>	ett drömspel	Ett drömspel	drömspel, ett	Drömspel, Ett
<i>Namn</i>	tom swift, jr.	Tom Swift, Jr.	swift, jr., tom	Swift, Jr., Tom

Tabell 2.2: Formaterings exempel

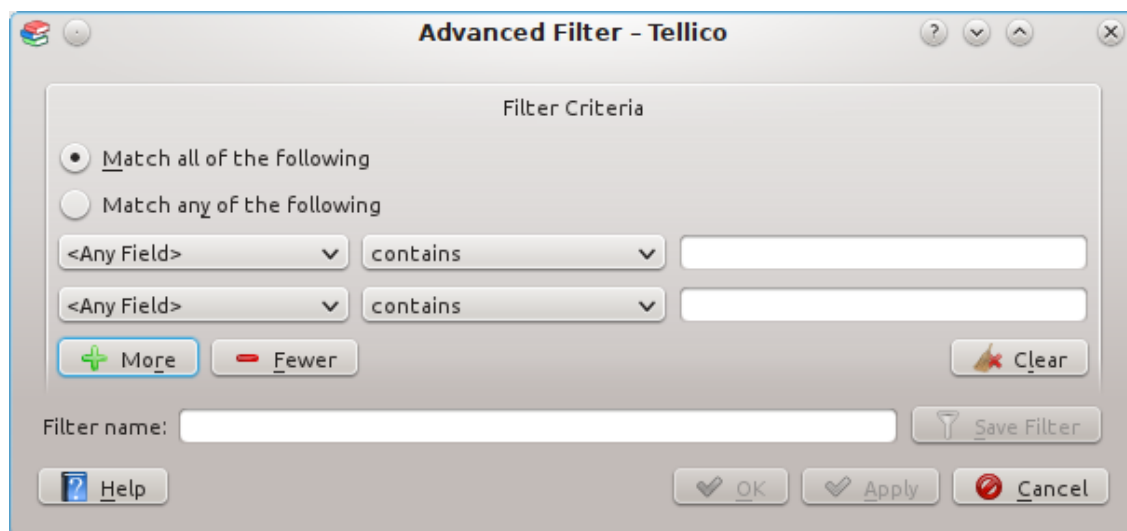
2.4.4 Fältalternativ

Fält har också tre allmänna alternativ. Om automatisk komplettering är aktiverad, lagrar Tellico värdena i alla fält i en cache, och Posteditorn tillhandahåller automatisk komplettering, med KDE:s vanliga inställningar. Alla fälttyper tillåter inte automatisk komplettering. Tellico behöver också veta om ett fält kan ha flera värden, eller kan användas för att gruppera posterna. Ett semikolon används för att skilja flera värden åt när en post redigeras.

Av effektivitetsskäl, aktivera inte automatisk komplettering för fältet om du inte behöver det. Ju fler fält med automatisk komplettering i samlingen, desto långsammare går det för Tellico att ladda filen.

2.5 Filtrera poster

Den avancerade Filterdialogrutan låter dig begränsa de synliga posterna i [Kolumnvyn](#) till de som matchar en eller flera filterregler. Filtret kan användas för att hitta posterna som motsvarar alla reglerna i dialogrutan, eller bara hitta de som motsvarar någon av dem. Den avancerade Filterdialogrutan är också användbar för avancerad sökning inom en samling.



Varje rad innehåller en enda filterregel. Välj fält att matcha i den första rutan på en rad, välj där-efter en matchningsregel i mitten. Regler kan matcha värden som innehåller ett visst ord, eller är exakt lika. Ett reguljärt uttryck kan också användas för att matcha poster, i vilket fall knappen **Redigera...** aktiveras för att redigera uttrycket, om KRegExpEditor är installerad på datorn. Till sist ska ordet eller strängen att matcha skrivas in i textrutan. För bildfält kan bildstorleken användas för filtrering, och filtervärdet jämförs med den större bilddimensionen, var sig det är bredden eller höjden.

Upp till åtta (8) regler kan användas i filtret. Knapparna **Fler** och **Färre** kan användas för att lägga till eller ta bort regler.

Filter kan sparas, så att alla poster som matchar grupperas tillsammans i Filtervyn. Vyn är dynamisk, så när poster läggs till eller ändras uppdateras gruppen automatiskt. Skriv in ett namn i textrutan och klicka på knappen **Spara filter**, för att spara filtret.

Filter som tidigare sparats kan ändras genom att högerklicka på filterobjektet i Filtervyn och välja **Ändra filter**. Den avancerade Filterdialogrutan öppnas, och ändringar kan göras av filtrets namn eller regler.

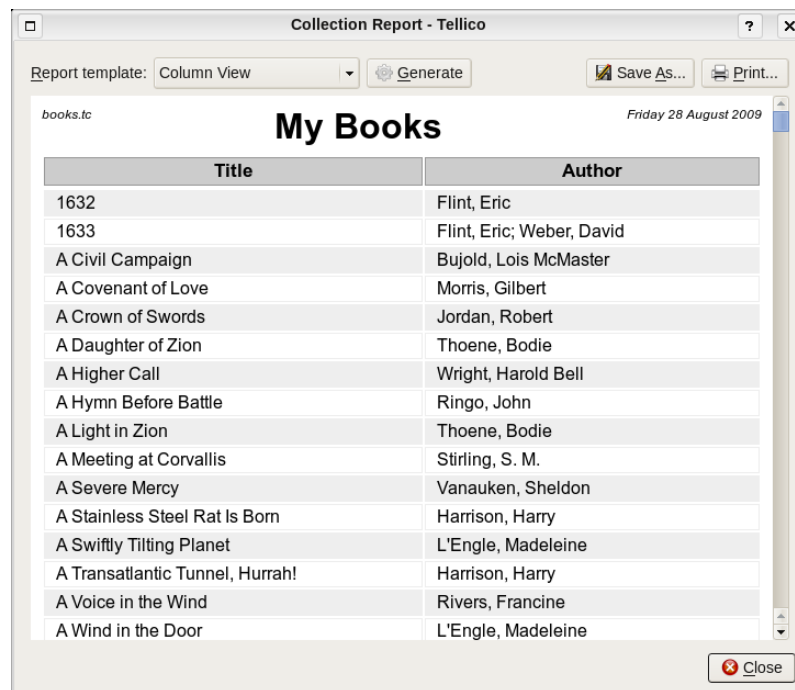
För att hitta science-fiction böcker du inte har läst, markera knappen **Matcha alla följande**, ställ in den första regeln till *Genre innehåller science-fiction* och den andra till *Läst innehåller inte true*. (för fält med [kryssrutor](#), är det interna värdet *true*).

För att hitta böcker av Bujold eller Weber, markera knappen **Matcha någon av följande**, ställ in den första regeln till *Författare innehåller Bujold* och den andra till *Författare innehåller Weber*.

2.6 Skapa rapporter

Tellico kan skapa diverse rapporter om den nuvarande samlingen. Rapportdialogrutan letar efter alla XSLT-mallar i installationsösvägen och i `$KDEHOME /share/apps/tellico/report-templates/`. Du kan alltså skapa nya, och de hittas automatiskt och inkluderas som alternativ i Rapportdialogrutan. Vissa komplexa rapporter kan ta en stund att skapa för stora samlingar.

Mallarna som installeras med Tellico inkluderar en lista med bara titlar, standardkolumnvyn, en gruppvy, en sammanfattning av alla grupper och de mest populära värdena i dessa grupper, en lånerapport och en stor rapport med omslagsbilder. Välj önskad mall och klicka på knappen **Generera**. Vilken rapport som helst kan också skrivas ut eller sparas i en HTML-fil.



Posterna som ingår i rapporten begränsas till de i Kolumnvyn, så om du har ett aktivt filter kommer Rapportdialogrutan att använda det.

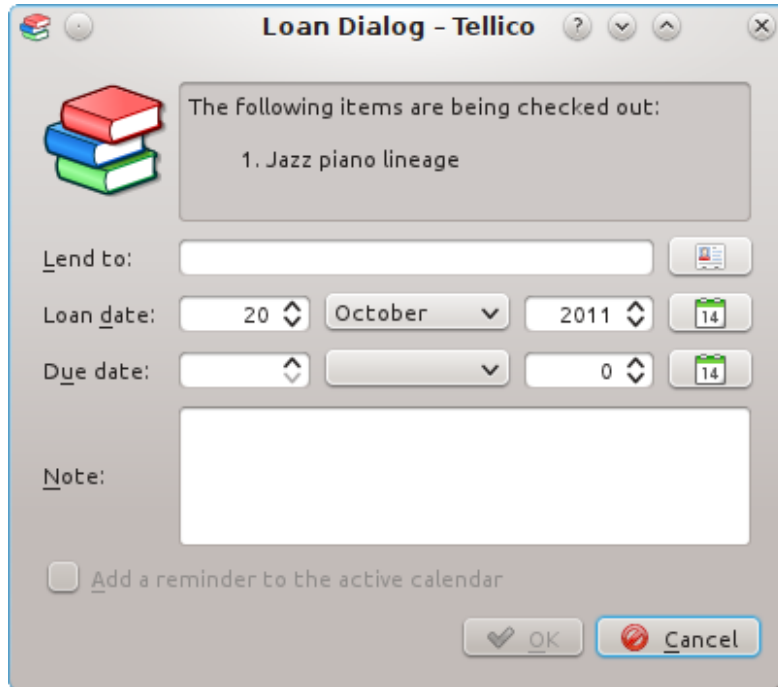
2.7 Hålla reda på lån

Tellico stöder övervakning av lån för vilken post som helst i samlingen. Lånedialogrutan kan öppnas genom att använda menyalternativet **Låna ut**, eller högerklicka på en post. Flera poster kan lånas ut samtidigt.

Låntagarens namn kan skrivas in direkt, eller hämtas från KDE:s standardadressbok genom att klicka på knappen intill namninmatningsrutan. Lånedatum antas vara aktuellt datum, men kan ändras. Återlämningsdatum är frivilligt, och andra anmärkningar om lånet kan läggas till.

Om ett återlämningsdatum skrivs in, och Tellico kompilerades med stöd för libkcal, kan en påminnelse om lånet läggas till i KDE:s standardkalender som en uppgift. KOrganizer kan användas för att visa uppgifterna.

När en post lånas ut, sätts fältet *Utlånad* till *true*. Om fältet utlånad inte finns i samlingen, läggs det till. Ändra inte fältet direkt! Utlånade poster kan lämnas tillbaka med menyalternativet, eller genom att högerklicka på en post i Lånevyn.



2.8 Allmänna tips

TIPS

Om en bok har mer än en författare ska du separera de olika författarnamnen med semikolon, så att Tellico kan förstå namnen och använda dem separat. Vilket annat fält som tillåter multipla värden ska matas in på samma sätt, med semikolon (;) som separerar mellan värdena.

TIPS

Du kan ändra vilka fält som visas i listan genom att högerklicka på kolumnrubriken.

TIPS

Du kan lägga till, redigera eller ändra fält i samlingen genom att använda Samlingsfältsdialogrutan. Piltangenterna nedanför fältlistan kan användas för att ändra positionen på fälten i listan, vilket ändrar placeringen i posteditorn.

TIPS

Du kan redigera mer än en post samtidigt, genom att trycka ner **Skift**- eller **Ctrl**-tangenter och välja flera poster.

TIPS

Du kan konvertera en existerande boksamling till en bibliografi, som sedan kan exporteras till Bibtex eller Bibtexml-format.

TIPS

Om mer än ett fält är formaterad som ett namn, kommer en extra grupp med namnet "Personer" att läggas till samlingen, vilket tillåter att exempelvis författare och redaktörer sorteras och skrivs ut tillsammans.

TIPS

Du kan ändra utseendet på utskriften genom att ändra filen `tellico-printing.xml`. Filen genererar HTML och CSS i stilmallen bestämmer saker som teckensnitt, marginaler etc.

TIPS

Dubbelklick på en post öppnar Posteditorn.

TIPS

Du kan lägga till HTML-taggar till godtyckligt *styckefält* för formatering, såsom `bold` eller `<i>italic</i>`.

TIPS

I Kolumnvyn kan du trycka på en bokstav på tangentbordet för att hoppa till nästa post som börjar med den bokstaven.

TIPS

Du kan använda beroende värden för att kombinera flera åtskilda fält till ett enda värde. Markera bara rutan för beroende värde och använd en värdebeskrivning som liknar "**Värde: % {fält-a} % {fält-b}**" där `%{...}` byts ut mot riktiga fältvärden. Det är användbart för att samla flera värden i ett enda fält, t. ex. för bättre gruppering och för att kombinera fält av olika typer genom att samtidigt följa riktig sortering. Betrakta till exempel ett numeriskt fält följt av ett textdelfält med posterna 3b, 14a.

Kapitel 3

Detaljinformation om Tellico

3.1 Fälttyper

Varje samling kan ha ett obegränsat antal fält. Tellico stöder elva fälttyper, vilka tillåter ett antal olika data.

3.1.1 Enkel text

Den enklaste fälttypen kallas *Enkel text*. Inga begränsningar gäller för fältvärden, och den grafiska datainmatningskomponenten är den vanliga radeditorn. Typen är lämplig för fält som inte förväntas ha långa värden, som författaren och genren.

3.1.2 Nummer

Typen *Nummer* är identiska med *Enkel text*, utom att data är begränsat till att vara numeriskt. Poster sorterar numeriskt i kolumnvyn om en fältkolumn med *Nummer* klickas. Den vanliga radeditorn, med små pilknappar för att öka och minska värdet, används för datainmatning. Ingen formatering utförs någonsin.

3.1.3 Webbadress

Typen *webbadress* möjliggör länkar till andra dokument, med KDE:s vanliga filtypsbindningar för att öppna de länkade dokumenten. Ingen validering görs av själva värdet i ett *webbadress*-fält, men ogiltiga länkar öppnas inte. Datainmatning görs med en radeditor med en knapp för att öppna den vanliga dialogrutan för att öppna filer, men vilken webbadress som helst kan användas. Relativa webbadresser tolkas relativt till datafilens plats, när den väl har sparats.

I *Posteditorn* blir etiketten länken, medan i *Postvyn* används en riktig hyperlänk. Fälttypen är praktisk för att exempelvis skapa länkar till PDF-filer i bibliografiska poster, eller till filmrecensioner. Ingen formatering görs någonsin.

Relativa webbadresser kan också användas. De tolkas relativt till platsen för Tellicos datafil. I *posteditorn*, tillhandahåller radeditorn automatisk komplettering för lokala filplatser. Om du vill att webbadressen från KDE:s filvalsdialogruta ska tolkas relativt till dokumentets plats, ska en utökad egenskap för webbadressfältet ställas in till *relative : true*.

3.1.4 Stycke

För längre textfält, erbjuder typen *Stycke* ett större textredigeringsområde, och har alltid sin egen kategori. Fältet *Stycke* kan inte ha flera värden, och inte heller formateras det. Det kan inte användas för gruppering. Sammandrag, referat eller recensioner bör matas in med den här fälttypen.

3.1.5 Val

När ett fält ska begränsas till några få förinställda värden, används typen *Val*. De tillåtna värdena finns att väljas i en kombinationsruta. Uppenbarligen är inte flera värden tillämpliga. Fält som bibliografityp eller personligt betyg har typen *Val*.

Semikolon ska användas för att skilja tillåtna värden åt.

3.1.6 Kryssruta

Typen *Kryssruta* är tillgänglig för fält som har värdena ja eller nej. Normalt är fältet avstängt. Fältet *Kryssruta* är inte formaterat, och är begränsat till enstaka värden. Internt hanteras fältvärdet som *sant* eller *falskt*. Några exempel är gåvefält eller utlåningsfält.

3.1.7 Datum

Fältet *Datum* kan innehålla dag, månad och år. Datumet visas med standardformatet ÅÅÅÅ-MM-DD, vilket tillåter enkel sortering. KDE:s vanliga datumväljare kan användas för att välja datum med musen, eller så kan det matas in direkt. Det krävs inte att fältet har värden för år, månad och dag, till exempel kan bara året matas in. Flera värden tillåts inte.

3.1.8 Tabell

Fältet *Tabell* innehåller en eller flera kolumner med värden. I [Posteditorn](#) visas fältet med en kalkylarkliknande vy, med numrerade rader. När den sista raden markeras, läggs en ytterligare rad till. Automatisk komplettering är inte tillgänglig. Fältet är användbart för en lista med kapitel i en bok, filmscener, eller sånger i ett album. Fältet *Tabell* är alltid en egen kategori.

Antal kolumner, upp till maximalt tio, definieras genom att lägga till en egenskap i fältdefinitionen med namnet *columns*. Kolumner kan namnges genom att högerklicka på rubriken, eller genom att lägga till en fältegenskap kallad *column1*, etc.

När [Posteditorn](#) används för *Tabell*-fält, kan rader arrangeras om genom att dra med musen medan **Ctrl**-knappen hålls nere. En sammanhangsberoende meny är också tillgänglig genom att högerklicka på tabellen, vilket tillåter att rader infogas eller tas bort.

3.1.9 Bild

Fältet *Bild* innehåller en bild, med något av de format som stöds av KDE. Några typiska som ingår är PNG och JPEG. Bilden kan sparas inne i själva Tellicos datafil, eller i programdatakatalogen. KDE:s vanliga filvalsdialogruta används, så du kan använda en webbadress eller bara en lokalt tillgänglig fil. Bilder kan också dras från en filhanterare eller webbläsare.

3.1.10 Betyg

Fältet *Betyg* visar ett antal stjärnor som representerar ett numeriskt betyg för en post. Normalt har betyget maxvärdet fem. Minimum och maximum kan ändras genom att ställa in egenskaperna i fältdefinitionen med Samlingsfältdialogrutan, kallade respektive *minimum* och *maximum*.

3.1.11 Fält med beroende värden

Fält med beroende värden är ett specialfall. Fältparten motsvarar den typiska typen för värdet som finns i fältet, men värdet i fältet skapas från andra fält med en formatsträng i fältbeskrivningen. Om fältet exempelvis har värdemallen `%{title} %{year}`, blir fältets värde titeln följt av året. Fältparten används i huvudsak för titelfältet i myntsamlingar, frimärkssamlingar, kortsamlingar och vinsamlingar. Antingen det interna fältnamnet eller fälttiteln kan användas i formateringsbeskrivningen.

För att bara välja ett enstaka värde i ett fält med flera värden, lägg till ett positionsindex i mallen, som `%{author:1}` för den första författaren. Positionen kan vara negativ, vilket räknar från slutet, så att `%{author:-1}` skulle vara den sista författaren. Värden med små eller stora bokstäver kan användas genom att ställa in mallflaggor, såsom `%{author:1/1}` för första författare med små bokstäver, och `%{author:1/u}` för stora bokstäver.

3.2 Samlingstyper

Tellico stöder tolv specifika fördefinierade samlingstyper: böcker, bibliografiska poster, serier, videor, musik, videospel, kort, mynt, frimärken, viner, brädspel och filkataloger. Dessutom är en tom generell samlingsmall tillgänglig för vilken annan typ av samlingsobjekt som helst. De fördefinierade samlingstyperna är bara avsedda att innehålla en allmän uppsättning fält. Du bör lägga till, ändra, eller ta bort dem för att passa dina behov. Det enda kravet är att en samling alltid ska ha fältet *Titel*, så att *Gruppvy* fungerar riktigt. För vissa samlingstyper är det bara ett fält med *beroende värden* som kombinerar två eller flera av de övriga.

I allmänhet finns det inte någon funktionell skillnad mellan samlingstyperna. Du skulle lika lätt kunna skapa en egen samling för böcker, som att använda den fördefinierade boksamlingen. Men Tellico väljer ikoner baserat på samlingstyp, och det kan finnas vissa specialiserade funktioner som är unika för en viss samling, så om du kan, bör du använda de fördefinierade. Om du vill skapa en vinsamling, men inte gillar några av de fördefinierade fälten, gå ändå vidare genom att skapa en fördefinierad vinsamling, och ta sedan bort alla fördefinierade fält. På det sättet vet Tellico ändå att det är en vinsamling.

Normalt inkluderar alla samlingstyper fältet *ID*, som visar postens identifikationsnummer. Dessutom, förutom filkatalogen innehåller varje samling fält som visar datum posten skapades i samlingen och den senaste gången den ändrades.

3.2.1 Boksamlingar

Boksamlingar har 27 fördefinierade fält: *Titel*, *Undertitel*, *Författare*, *Inbindning*, *Inköpsdatum*, *Inköpspris*, *Förlag*, *Utgåva*, *Copyrightår*, *Publiceringsår*, *ISBN#*, *LCCN#*, *Sidor*, *Språk*, *Genre*, *Nyckelord*, *Serie*, *Serienummer*, *Skick*, *Signerad*, *Läst*, *Gåva*, *Utlånad*, *Betyg*, *Omslag*, *Handlingen i sammanfattning* och *Kommentarer*.

Fältet *ISBN#* är speciellt, eftersom ISBN-nummer automatiskt formateras och kontrollsiffran beräknas. Tellico känner igen ISBN-fältet om dess interna fältnamn är *isbn*. Om du tar bort det, eller behöver lägga till det i en annan typ av samling, skapa fältet med titeln *ISBN* och verkställ ändringen, därefter kan du återkomma och ändra titeln som du vill. Tellico skapar det interna namnet baserat på den ursprungliga titeln, men ändrar det aldrig om titeln senare uppdateras.

3.2.2 Bibliografier

Bibliografier har 25 fördefinierade fält: *Titel*, *Posttyp*, *Författare*, *Bibtexnyckel*, *Boktitel*, *Redaktör*, *Organisation*, *Förlag*, *ISBN#*, *Adress*, *Utgåva*, *Sidor*, *År*, *Tidskrift*, *Månad*, *Nummer*, *Hur publicerad*, *Kapitel*, *Serie*, *Serie*, *Volym*, *Korsreferens*, *Nyckelord*, *Sammandrag* och *Anmärkning*.

Även om bibliografiska samlingar inte är specifikt länkade till bibtex, är den fördefinierade uppsättningen fält tagen från en typisk uppsättning av bibtex-fält. Vid export till bibtex, används en egenskap kallad *bibtex* i varje fält för att definiera motsvarande bibtex-fält. Om du lägger till ett ytterligare fält i en bibliografi och vill exportera det till bibtex, försäkra dig om att den egenskapen *bibtex* ställs in.

Tellico har vissa specialiserade funktioner för bibliografier. Bibtex strängmakron kan läggas till, ändras eller tas bort inne i Tellico och bibtex-export ger dig möjlighet att expandera dessa makron. Bibtex hänvisningar kan skickas till ett externt program såsom Lyx eller Kile genom att använda en så kallad *lyxpipe*.

Boksamlingar kan konverteras till bibliografier. Bibtex-standardfält läggs till, och de bibtex-egenskaperna ställs in. Funktionen finns i huvudsak för att konvertera gamla samlingar, innan bibliografitypen skildes från boksamlingstypen.

3.2.3 Seriesamlingar

Seriesamlingar har 23 fördefinierade fält: *Titel, Undertitel, Författare, Artist, Serie, Utgåva, Förlag, Upplaga, Publiceringsår, Sidor, Land, Språk, Genre, Nyckelord, Skick, Inköpsdatum, Inköpspris, Signerad, Gåva, Utlånad, Omslag, Handlingen i sammanfattning* och *Kommentarer*.

3.2.4 Videosamlingar

Videosamlingar har 30 fördefinierade fält: *Titel, Media, Produktionsår, Åldersgräns, Genre, Region, Nationalitet, Format, Rollista, Regissör, Producent, Författare, Kompositör, Studio, Språkspår, Textningspråk, Ljudspår, Längd, Bildformat, Bredformat, Färgläge, Regissörens klippning, Handlingen i sammanfattning, Personligt betyg, Inköpsdatum, Inköpspris, Gåva, Utlånad, Omslag* och *Kommentarer*.

Fältet *Rollista* är en [tabell](#) med två kolumner, och skådespelarens namn är avsett vara i den första kolumnen, med deras roll i den andra. *Speltiden* är avsedd att vara i minuter, även om du naturligtvis kan ändra den.

3.2.5 Musiksamlingar

Musiksamlingar har 15 fördefinierade fält: *Titel, Media, Artist, Skivmärke, År, Genre, Spår, Betyg, Inköpsdatum, Inköpspris, Gåva, Utlånad, Nyckelord, Omslag* och *Kommentarer*.

3.2.6 Videospelsamlingar

Videospelsamlingar har 16 fördefinierade fält: *Titel, Plattform, Genre, Utgivningsår, Förlag, Utvecklare, ESRB-omdöme, Beskrivning, Personligt betyg, Färdig, Inköpsdatum, Inköpspris, Gåva, Utlånad, Omslag* och *Kommentarer*.

3.2.7 Kortsamlingar

Kortsamlingar har 17 fördefinierade fält: *Titel, Spelare, Lag, Märke, Kortnummer, År, Serie, Korttyp, Inköpsdatum, Inköpspris, Plats, Gåva, Nyckelord, Mängd, Framsidesbild, Baksidesbild* och *Kommentarer*.

3.2.8 Myntsamlingar

Myntsamlingar har 16 fördefinierade fält: *Titel, Typ, Valör, År, Präglingmärke, Land, Myntsamling, Kvalitet, Klassningstjänst, Inköpsdatum, Inköpspris, Plats, Gåva, Framsida, Baksida* och *Kommentarer*.

3.2.9 Frimärkssamlingar

Frimärkssamlingar har 18 fördefinierade fält: *Titel, Beskrivning, Valör, Land, Utgivningsår, Färg, Scott/FACIT-nummer, Kvalitet, Stämplat, Monerat, Placering, Gummerat, Inköpsdatum, Inköpspris, Plats, Gåva, Bild* och *Kommentarer*.

3.2.10 Vinsamlingar

Vinsamlingar har 15 fördefinierade fält. *Titel, Producent, Beteckning, Druvsort, Typ, Land, Inköpsdatum, Inköpspris, Plats, Mängd, Dricks senast, Betyg, Gåva, Etikettbild* och *Kommentarer*.

3.2.11 Brädspelssamlingar

Brädspelssamlingar har 17 fördefinierade fält. *Titel, Genre, Mekanism, Utgivningsår, Förlag, Utvecklare, Antal spelare, Speltid, Lägsta ålder, Beskrivning, Betyg, Inköpsdatum, Inköpspris, Gåva, Utlånad, Omslag* och *Kommentarer*,

3.2.12 Filkataloger

Filkataloger har 14 fördefinierade fält. *Namn, webbadress, Beskrivning, Volym, Katalog, Mime-typ, Storlek, Skydd, Ägare, Grupp, Skapad, Ändrad, Metainformation* och *Ikon*,

3.2.13 Egna samlingar

Egna samlingar har ett standardfält, *Titel*. De ska användas när samlingsobjektet inte har en av de fördefinierade typerna.

Kapitel 4

Importerera och exporterar data

Tellico klarar av att importera och exportera ett stort antal olika datafiler, samt söka efter information på diverse platser på Internet.

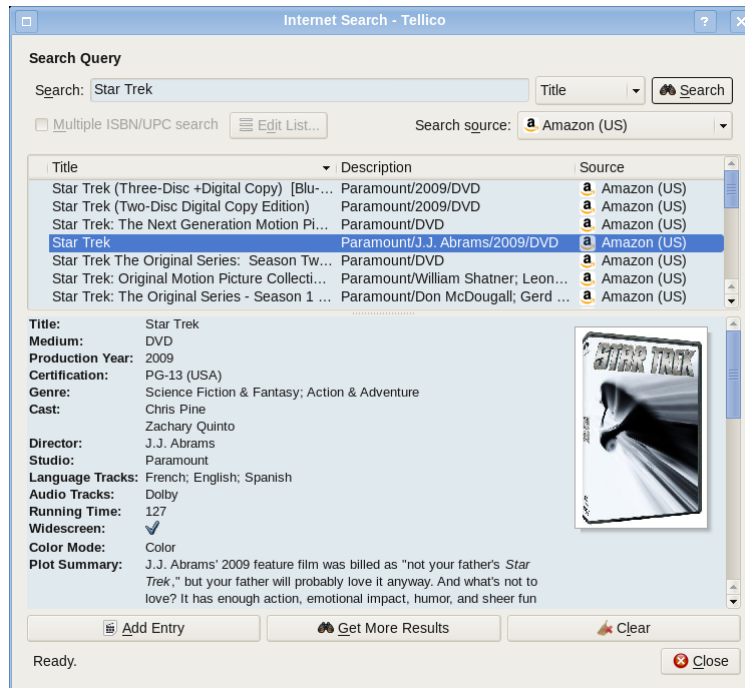
4.1 Importera från Internet

Tellico klarar av att söka på diverse platser på Internet med dialogrutan Internetsökning. Poster kan importeras direkt och läggas till i din nuvarande samling. De olika leverantörerna anpassas via [Alternativ för datakällor](#).

Sökningar kan använda olika kriterier: **Titel**, **Person**, **ISBN**, **UPC/EAN**, **LCCN** eller **Nyckelord**. Alla kriterier är inte tillgängliga för vissa datakällor. ISBN och LCCN är bara till för böcker, medan UPC eller EAN kan gälla för alla sorters objekt.

När en sökning väl har inletts, ändras knappen **Sök** till **Stanna** som avslutar en sökning. När resultat hittas, läggs de till i listan direkt under sökrutan, där markering av ett objekt visar resultatet utan att lägga till det i samlingen. Genom att klicka på knappen **Lägg till post** läggs alla markerade objekt till i samlingen. Om datakällan har fler resultat än de som ursprungligen begärdes, aktiveras knappen **Hämta fler resultat**. Att klicka på **Rensa** tar bort alla aktuella resultat och återställer sökningen.

Handbok Tellico



Bara poster som motsvarar den nuvarande samlingstypen hittas. Kolumnen **Beskrivning** tillhandahåller ytterligare information om posten, för att exempelvis skilja på videor i olika format, eller böcker med olika inbindning. När en post väl har lagts till i samlingen med lyckat resultat, läggs en bock till i listans första kolumn.

Flera poster kan läggas till på en gång genom att använda den vanliga metoden i KDE för att välja flera poster, som oftast innebär att skift- eller **Ctrl**-tangenten hålls nere när ett objekt klickas.

För att förenkla användningen av streckkodsläsare, kan sökningar omfatta fler ISBN/UPC-värden. Att markera kryssrutan **Sökning med flera ISBN/UPC** inaktiverar sökrutan och aktiverar knappen **Redigera ISBN/UPC-värden**, som öppnar en textinmatningsruta med flera rader. Varje ISBN ska matas in på en egen rad. Efter rutan har stängts, valideras varje ISBN för att kontrollera att det är riktigt formaterat. ISBN-valideringen kan konvertera 13-siffrors EAN-värden, samt fullständiga UPC-koder, till riktig formatering. ISBN-listan kan också läsas från en textfil.

4.2 Importera data

Tellico erbjuder tre olika åtgärder vid import av data. **Byt ut nuvarande samling** stänger den nuvarande samlingen och skapar en ny med data från den importerade filen. **Lägg till i slutet av nuvarande samling** talar om för Tellico att alla poster i den importerade samlingen ska läggas till i den nuvarande, och eventuella fält som för närvarande inte finns ska läggas till. Åtgärden **Sammanfoga samling** är samma som att lägga till, förutom att varje importerad post jämförs med de nuvarande, och alla identiska poster hoppas över. Tellico försöker identifiera motsvarande poster som inte är helt identiska genom att jämföra signifikanta fält, och sammanfogar därefter posterna. För musiksamlingar jämförs exempelvis artist och album, och spåren sammanfogas för poster som motsvarar varandra. [Verktyget för ljudfilimport](#) klarar av att skapa riktiga spårlistor genom att sammanfoga poster.

4.2.1 Importera data från annan programvara

Tellico kan direkt importera data från en mängd andra samlingshanteringsprogram, inklusive [GCstar](#), [Data Crow](#), [Alexandria](#), [Delicious Library](#), [Collectorz](#), [Ant Movie Catalog](#), [Referencer](#) och [Griffith](#).

4.2.2 Importera andra dataformat

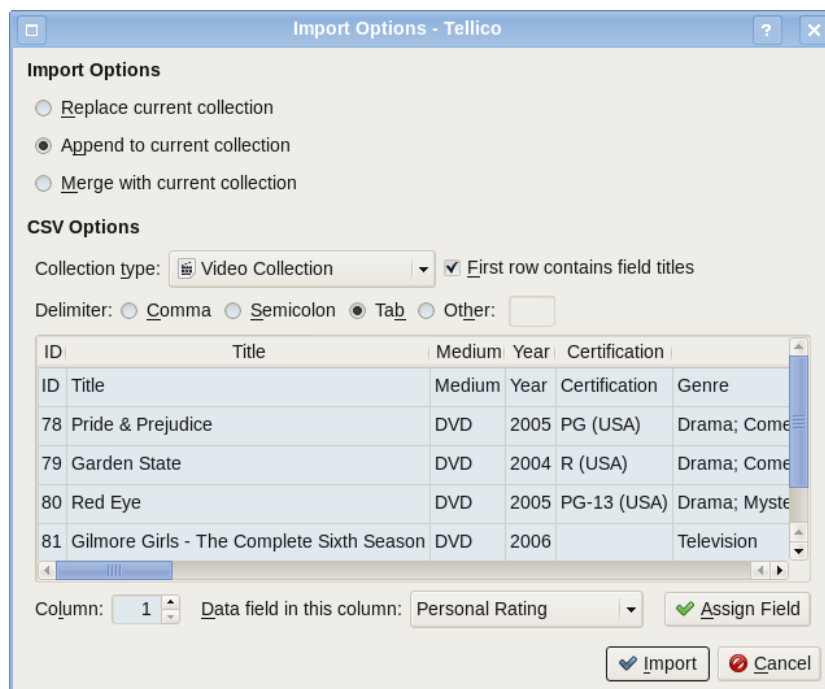
Tellico kan importera data från en mängd andra filformat, inklusive CSV, bibtex, ljudskivor och filer, MODS, PDF och RIS.

4.2.2.1 Importera Tellico-data

Andra Tellico datafiler kan importeras. Att ersätta den nuvarande samlingen genom att importera en Tellico-fil är samma sak som att bara öppna filen själv. Värdet av att importera Tellico-data är i huvudsak att lägga till eller sammanfoga två samlingar.

4.2.2.2 Importerar CSV-data

Värden avskilda med kommatecken (CSV) är ett vanligt sätt att importera och exportera tabell-data. Varje fältvärde åtskiljs av ett kommatecken, med en post per rad. Fältrubrikerna kan ingå på första raden. CSV-importverktyget är inte begränsat till att använda kommatecken som avskiljare. Vilket tecken eller sträng som helst kan användas.



Välj först samlingstyp som du ska importera. Om du lägger till eller sammanfogar med den öppnade samlingen, begränsas typen till den nuvarande samlingstypen. Om den första raden i CSV-filen innehåller fältrubriker, klicka på kryssrutan så jämför importverktyget automatiskt rubrikerna med fälten i den nuvarande samlingen. Om en fältrubrik stämmer, ändras rubriken i den kolumnen för att visa att kolumnen har blivit tilldelad till det fältet. Om filen använder andra skiljetecken än kommatecken, försäkra dig om att du ändrar det alternativet i enlighet med det.

För att Tellico ska kunna importera filen riktigt, måste vilket fält som motsvarar vilken kolumn vara känt. Om en kolumn bara har ett nummer i rubriken, importeras inte data från den kolumnen. Du måste tilldela varje kolumn ett fält genom att markera kolumnen, antingen genom att klicka i den eller själv ändra kolumnnumret, och därefter välja fältet som ska tilldelas till den i kombinationsrutorna och klicka på knappen **Tilldela fält**. Om du behöver lägga till ett nytt fält i samlingen, öppnar det sista värdet i kombinationsrutans lista [Samlingsfältsdialogrutorna](#).

Av utrymmesskäl visas bara de fem första raderna av den importerade CSV-filen i dialogrutorna. Dock importeras alla rader i filen.

4.2.2.3 Importera data från ljud-cd

Tellico kan använda tjänsten freedb.org för att slå upp information om en cd, inklusive spårlistan. Beroende på distribution, kan inställningar för att komma åt tjänsten vara inställda i KDE:s systeminställningar. Artist, titel, genre, år och spårlistningar på cd:n läggs alla till.

Om skivan dessutom innehåller cd-text, läses den informationen och läggs till i den importerade posten.

4.2.2.4 Importera metadata från ljudfiler

Tellico klarar av att söka igenom en katalog och läsa taggar för vanliga ljudfilformat, såsom `m3` och `ogg`. Sångerna läggs till i en musiksamling, där varje post är ett album. Om sångfilerna innehåller spårnumret, infogas sångnamnet på rätt plats i spårlistan. Information om artist och genre läggs också till i posten. Om sångtaggarna innehåller kommentarer, läggs de till i postens kommentarfält, inledda med filnamnet.

Om en katalog dessutom innehåller filen `.directory` och katalognamnet motsvarar en albumtitel, används posten `Icon` i skrivbordsfilen som omslagsbild för albumet.

Importverktyget för metadata i ljudfiler kan söka igenom en katalog rekursivt för att hitta alla ljudfiler i vilken underkatalog som helst, även om symboliska länkar inte följs. Tellico använder [biblioteket Taglib](#) för att läsa ljudfilens metadata, och kan alltså importera data från alla filtyper som Taglib förstår.

4.2.2.5 Importera Bibtex-data

[Bibtex](#) är ett bibliografiskt format som används med Latex dokumentframställningssystemet. Diverse typer av bibliografiska referenser kan inkluderas i filen. Tellico importerar bibtex-filer som en [bibliografisk samling](#).

Om Bibtex-importverktyget stöter på fält i filen som inte finns i den bibliografiska standardsamlingen, läggs de till som fält med [enkel text](#), med två undantag. Om fältvärdet innehåller mer än 100 tecken, används fältet [stycke](#). Om fältvärdet verkar innehålla en webbadress eller en filreferens, används fältet [webbadress](#). Tellico använder en intern kopia av [biblioteket btparse](#) för att tolka Bibtex-filer.

[Bibtexml](#) är en XML-representation av Bibtex-data, och data från den importerade bibtexml-filen behandlas på samma sätt som Bibtex-data skulle göras.

4.2.2.6 Importera MODS-data

[MODS](#) är ett format för att representera olika typer av mediasamlingar. För närvarande importeras bara böcker av Tellico, som en [bibliografisk samling](#).

4.2.2.7 Importera PDF-data

Om Tellico kompilerades med stöd för *exempi* eller *poppler*, kan metadata från PDF-filer importeras. Metadata kan innehålla titel, författare och datuminformation, samt bibliografiska identifikatorer som sedan används för att uppdatera annan information.

4.2.2.8 Importera RIS-data

Formatet [RIS](#) är ett bibliografiskt filformat använt av EndNote, Reference Manager och andra program. Tellico importerar RIS-filer som en [bibliografisk samling](#).

4.2.3 Importera samlingar på nätet

Tellico kan ansluta till och importera från webbplatser som hanterar personliga samlingar.

4.2.3.1 Importera samling från BoardGameGeek

[BoardGameGeek](#) är en resurs och gemenskap för brädspel på nätet. Tellico kan importera brädspelen i en användares samling, under förutsättning att samlingen är inställd att vara öppet tillgänglig. Den importerade samlingen kan vara begränsad till de objekt som är markerade som ägda.

4.2.3.2 Importera samling från Goodreads

[Goodreads](#) är ett socialt nätverk på Internet där läsare kan hålla reda på boksamlingar. Tellico kan importera listan av böcker i en användares samling, om antingen användarnamnet eller användaridentiteten anges, under förutsättning att samlingen är inställd att vara öppet tillgänglig.

4.2.3.3 Importera samling från LibraryThing

[LibraryThing](#) är en nättjänst för att hjälpa till att enkelt katalogisera böcker. Tellico kan importera boklistan i en användares samling, [exporterad med JSON-format](#).

4.2.3.4 Importera samling från Discogs

[Discogs](#) är en databas på Internet och marknadsplats för musikutgåvor. Tellico kan importera listan av musikutgåvor till en användares samling, om användarnamnet anges, under förutsättning att samlingen är inställd att vara öppet tillgänglig.

4.2.4 Importera fillistor

Det bästa sättet att skapa en [filkatalog](#) är att importera innehållet i en katalog. Katalogen kan sökas igenom rekursivt, för att lägga till alla filer som hittas i den. Importverktyget är mest användbart för säkerhetskopieringslistor och katalogisering av media, som cd- eller dvd-listor. Dessutom kan förhandsgranskningsbilder av filinnehållet skapas, även om det kan ta en viss tid att läsa ett stort antal filer. Förhandsgranskningarna av filer är likadana som de som visas av KDE:s filhanterare.

4.2.5 Importera XML-data via XSLT

Vilken XML-fil som helst kan importeras till Tellico under förutsättning att en XSL-stilmall är tillgänglig för att konvertera filen till Tellicos format. Tellico laddar automatiskt stilmallen och utför XSLT-behandlingen som behövs för att ladda filen.

4.3 Drag och släpp

Att dra datafiler till Tellicos huvudfönster och släppa dem importerar filerna, precis som om [importkommandot](#) användes från menyerna. Drag och släpp fungerar för följande filformat: Tellico, Bibtex, RIS, PDF och EPub. Att importera flera filer på en gång stöds också.

Om du till exempel vill katalogisera flera [PDF-filer](#), markera dem i filhanteraren och dra dem till Tellicos fönster. Tellico importerar så mycket metadata från filerna som klaras av, och hämtar därefter ytterligare information från diverse inställda källor på Internet.

4.4 Exportera data

Vid export av data i samlingen, kan posternas värde exporteras som de skrevs in, eller med [automatisk formatering](#) utförd av Tellico. Dessutom kan exporten begränsas till de poster som för närvarande är markerade i samlingen, där [statusraden](#) visar antal markerade poster.

Exporterade textfiler, som Bibtex eller CSV, kan använda Unicode teckenkodning (UTF-8), eller operativsystemets nuvarande landsinställningar.

Formatting

Format all fields

Export selected entries only

Encoding

Encode in Unicode (UTF-8)

Encode in user locale (ISO-8859-1)

4.4.1 Exportera XML

Filformatet för Tellico-data är en XML-fil komprimerad med zip. Att exportera till XML skapar enbart XML-filen utan att komprimera den. Bilder kan inkluderas i XML-filen som base64-kodad data i ett bildelement, med att göra det kan skapa mycket stora textfiler.

4.4.2 Exportera Zip

Standardfilformatet i Tellico är en fil komprimerad med zip, som innehåller XML-samlingsfilen, och valfritt, alla bilder som hänvisas till i samlingen. Om bilderna istället lagras i programkatalogen, skapas en självständig datafil, som innehåller alla bilderna i samlingen.

4.4.3 Exportera HTML

HTML-export använder stilmallen `tellico2html.xsl`. Bilder exporteras till en katalog med samma namn som den exporterade HTML-filen med `_files` tillagt.

Standardformatet liknar det utskrivna formatet, och erbjuder diverse alternativ för att ändra HTML-data. Fältrubriker kan skrivas ut längst upp i varje kolumn, men tyvärr tillåter inte KDE ännu att tabellrubrikerna upprepas på varje sida. Posterna kan också grupperas som i Gruppvy.

Dessutom kan enskilda filer skapas för varje post i samlingen, med länkar skapade i HTML-filen på toppnivån. Postfilerna skapas i samma katalog som bilderna. HTML-postfilerna använder aktuell stilmall, som visas i Postvyn.

HTML Options

Print field headers

Group the entries

Export individual entry files

4.4.4 Exportera CSV

Värden avskilda med kommatecken (CSV) är ett vanligt sätt att importera och exportera tabell-data. Varje fältvärde åtskiljs av ett kommatecken, med en post per rad. Fältrubrikerna kan ingå på första raden. Vilket tecken eller sträng som helst förutom kommatecknet kan användas för att skiljafälten åt.

CSV Options

Include field titles as column headers

Delimiter

Comma Semicolon

Tab Other

4.4.5 Exportera Alexandria

[Alexandria](#) är en boksamlingshanterare för skrivbordsmiljön [GNOME](#). Tellico klarar av att exportera en begränsad delmängd avfälten i boksamlingen till Alexandrias standardplats för data.

4.4.6 Exportera ONIX

[ONIX](#) är ett XML-format för att representera och kommunicera produktinformation från bokförlag, i huvudsak för bokhandlar. Tellico kan exportera boksamlingar med användning av en liten delmängd av ONIX.

4.4.7 Exportera Bibtex

Vid export till [Bibtex](#) kan fältvärden skyddas med krullparenteser eller citationstecken. Om några strängmakron används i samlingen kan de valfritt exporteras som makron eller expanderas. För webbadressfält, kan Tellico omsluta fältvärdena med taggen `\url{...}`. Till sist kan poster utan någon hänvisningsnyckel hoppas över, istället för att låta Tellico skapa nyckeln automatiskt.

Bibtex Options

Bibtex quotation style: Braces ▼

Expand string macros

Use URL package

Skip entries with empty citation keys

4.4.8 Exportera GCStar

[GCStar](#) är en annan filmsamlingshanterare. Tellico klarar av att exportera begränsad delmängd av videosamlingens fält till en GCStar datafil.

4.4.9 Exportera XML via XSLT

Till sist kan Tellico behandla den interna XML-representationen av samlingsdata via en extern XSL-stilmall innan export. Denna typ av export kan vara användbar för att skapa textrapporter eller andra filtyper.

4.5 Arbeta med hänvisningar

Vid arbete med en [bibliografi](#), kan hänvisningar för posterna som för närvarande är markerade skapas och användas i diverse andra program. En hänvisning med bibtex-format kan kopieras till klippbordet och därefter klistras in i en Latex-fil. Bibtex-hänvisningar kan också skickas iväg till ett externt program såsom Lyx eller Kile med en så kallad *lyxpipe*.

Kapitel 5

Avancerad användning

5.1 Kommandoradsväljare

När Tellico körs från kommandoraden finns det flera alternativ för att öppna datafiler. De visas genom att köra `tellico --help`.

```
Användning: tellico [väljare] [filnamn]

Tellico - ett samlingshanteringsprogram, fritt och enkelt

Väljare:
  --nofile           Öppna inte den senast öppnade filen igen
  --bibtex           Importera <filnamn> som en bibtex-fil
  --mods            Importera <filnamn> som en MODS-fil
  --ris             Importera <filnamn> som en RIS-fil
  --pdf            Importera <filnamn> som en PDF-fil

Argument:
  [filnamn]         Fil att öppna
```

5.2 D-Bus-gränssnitt

Tellico har ett minimalt D-Bus-gränssnitt, som kan vara användbart för skript eller för att kommunicera med ett program som kör från kommandoraden. Som med alla D-Bus-anrop måste du ange programmet du vill kommunicera med, och det specifika gränssnittet. Namnet på D-Bus-tjänsten är `org.kde.tellico`.

5.2.1 D-Bus-kommandon

Två D-Bus-objekt är tillgängliga i gränssnittet `tellico`: `Tellico` och `Collections`.

5.2.1.1 Objektet `Tellico`

Den fullständiga listan med D-Bus-kommandon i objektet `tellico` visas nedan:

Handbok Tellico

```
bool importTellico(QString file, QString action)
bool importBibtex(QString file, QString action)
bool importMODS(QString file, QString action)
bool importPDF(QString file, QString action)
bool importRIS(QString file, QString action)
bool exportXML(QString file, bool filtered)
bool exportZip(QString file, bool filtered)
bool exportBibtex(QString file, bool filtered)
bool exportHTML(QString file, bool filtered)
bool exportCSV(QString file, bool filtered)
QList<int> selectedEntries()
QList<int> filteredEntries()
void openFile(QString file)
void setFilter(QString text)
bool showEntry(int id)
```

För de fyra importkommandona är det första argumentet filen att importera, och det andra är importåtgärden. Tre åtgärder är tillgängliga: *replace* (ersätt), *append* (lägg till) och *merge* (sammanfoga). Fyra filformat för import stöds: Tellico XML-filer, Bibtex-filer, MODS-filer och RIS-filer.

Samlingen som för närvarande är öppen i Tellico kan exporteras till en fil, antingen med Tellico XML-format, Tellico ZIP-format, Bibtex, HTML eller CSV (värden åtskilda med kommatecken). Exportkommandot har en valfri väljare för att ange om samlingen ska begränsas till nuvarande filtrering eller inte.

En lista med postidentifierarna som för närvarande är markerade eller filtreras ger möjlighet att visa eller uppdatera posterna i vyn.

En ny datafil kan öppnas genom att använda kommandot **openFile()**. Den fullständiga sökvägen måste anges.

Ett nytt filter kan anges med kommandot **setFilter()**, vilket är ekvivalent med att skriva i huvudfönstrets filterruta.

Givet en postidentifierare, markerar **showEntry()** den posten och visar postens detaljinformation i huvudfönstret.

5.2.1.2 Objektet Collections

Den fullständiga listan med D-Bus-kommandon i objektet Collections visas nedan:

```
int addEntry()
bool removeEntry(int entryID)
QStringList allValues(QString fieldName)
QStringList entryValues(int entryID, QString fieldName)
QStringList selectedBibtexKeys()
QString entryBibtexKey(int entryID)
bool setEntryValue(int entryID, QString fieldName, QString value)
bool addEntryValue(int entryID, QString fieldName, QString value)
```

En ny tom post kan skapas i den nuvarande samlingen genom att använda kommandot **addEntry()**. Returvärdet är postidentifieraren, som därefter kan användas för att tilldela postens fältvärden. En post kan tas bort från samlingen genom att anropa **removeEntry()**.

Att bara använda ett fältnamn för att anropa **allValues()** returnerar alla värden i fältet för posterna som för närvarande är markerade. Om inga poster är markerade är den returnerade listan tom. Om en postidentifierare ingår i kommandot, returneras fältvärden för den specifika posten.

Om den nuvarande samlingen är en bibliografi, returneras Bibtex hänvisningsnyckel för alla markerade poster genom att anropa kommandot **selectedBibtexKeys()**. Hänvisningsnyckeln för en specifik post kan hittas genom att använda kommandot **entryBibtexKey()**.

Poster kan redigeras direkt med D-Bus-gränssnittet. Givet en postidentifierare, tilldelar **setEntryValue()** fältvärdet direkt. För att lägga till ett värde utan att påverka befintliga värden, använd **addEntryValue()**. Det nya värdet läggs till sist i den befintliga listan.

5.2.2 D-Bus-exempel

Här är några exempel på att använda skript för Tellico med användning av D-Bus-gränssnittet.

```
Öppna en Bibtex-fil
% qdbus org.kde.tellico /Tellico org.kde.tellico.importBibtex "~/documents/ ↔
  reference.bib" "replace"
true
```

```
Exportera en Bibtex-fil
% qdbus org.kde.tellico /Tellico org.kde.tellico.exportBibtex ~/documents/ ↔
  reference.bib
true
```

```
Exportera en Bibtex-fil med användning av nuvarande filtrering
% qdbus org.kde.tellico /Tellico org.kde.tellico.exportBibtex ~/documents/ ↔
  reference.bib true
true
```

```
Visa den nuvarande markeringens hänvisningsnyckel
% qdbus org.kde.tellico /Collections org.kde.tellico.selectedBibtexKeys
stephenson2004
```

```
Lägg till en ny post och ange titel
% myid=`qdbus org.kde.tellico /Collections org.kde.tellico.addEntry`
% qdbus org.kde.tellico /Collections org.kde.tellico.setEntryValue $myid ↔
  title "Min nya bok"
true
```

Kapitel 6

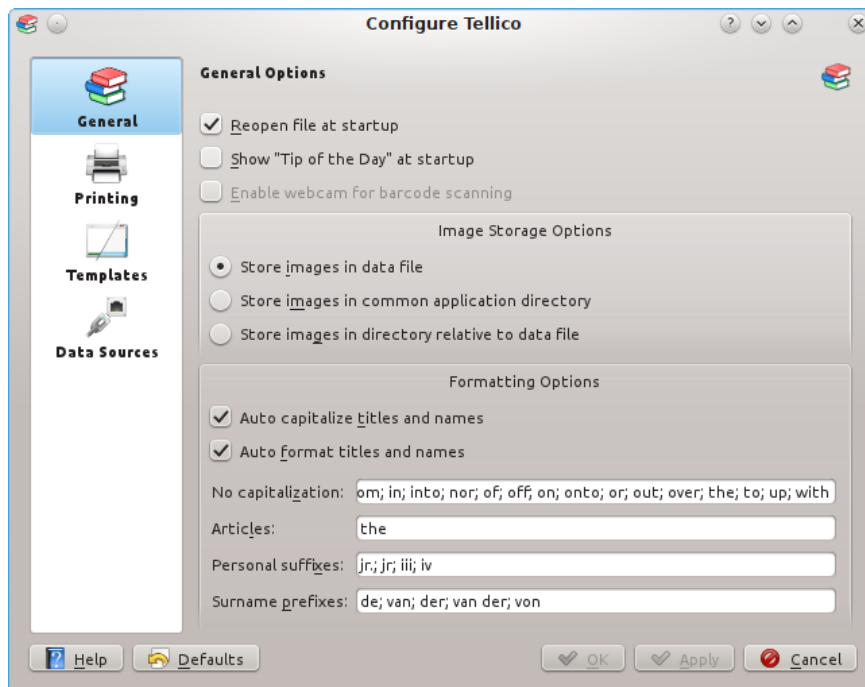
Anpassning

Inställningsdialogrutan innehåller alla alternativ för att ändra några standardbeteenden i Tellico.

Att klicka på knappen **Verkställ** gör att ändringarna omedelbart får effekt utan att dialogrutan stängs, medan **Ok** verkställer ändringarna och stänger dialogrutan. **Avbryt** stänger dialogrutan, men alla ändringar som redan har gjorts och verkställts förblir kvar. Knappen **Förval** återställer alla alternativ på dialogrutans nuvarande sida till sina förvalda värden, medan **Hjälp** öppnar Hjälpcentralen på ungefärligt avsnitt i Tellicos handbok.

Vissa mindre viktiga inställningar kan bara ändras genom att redigera själva inställningsfilen. Se [Dolda alternativ](#).

6.1 Allmänna inställningar



Allmänna alternativ styr det allmänna beteendet. Bilder kan inkluderas i datafiler, eller sparas separat i Tellicos programkatalog. Dessutom kan Tellico vid start automatiskt öppna den senaste

datafilen som var öppen igen. Snabbfilter i verktygsraden är användbart för att enkelt filtrera samlingen och kan utnyttja reguljära uttryck.

Formateringsalternativ styr nivån av automatisk formatering som Tellico utför. För exempel, se [avsnittet om fältformatering](#). Kapitalisering och formatering är skilda alternativ, eftersom ett fält kan kapitaliseras utan att låta ändra ordens ordning, och tvärtom. Automatisk kapitalisering kan ändras så att vissa ord ignoreras. Den automatiska formateringen omfattar grammatiska artiklar i titlar, samt prefix och suffix i personnamn. Värdena är inte skiftlägeskänsliga, och ska åtskiljas med semikolon.

Formateringsreglerna följer allmän engelsk användning, vilket kanske inte fungerar med andra språk. Artiklar läggs till i slutet av titeln, med ett kommatecken. Personnamn formateras så att efternamnet är först, följt av ett komma, och därefter förnamnet. Personliga suffix som Jr., behålls med efternamnet. Prefix, som *von*, behålls med efternamnet, men ignoreras när värdet sorteras.

John Q. von Public, III skulle bli *von Public, III, John Q.* och *Public* skulle användas som sorteringsbegrepp.

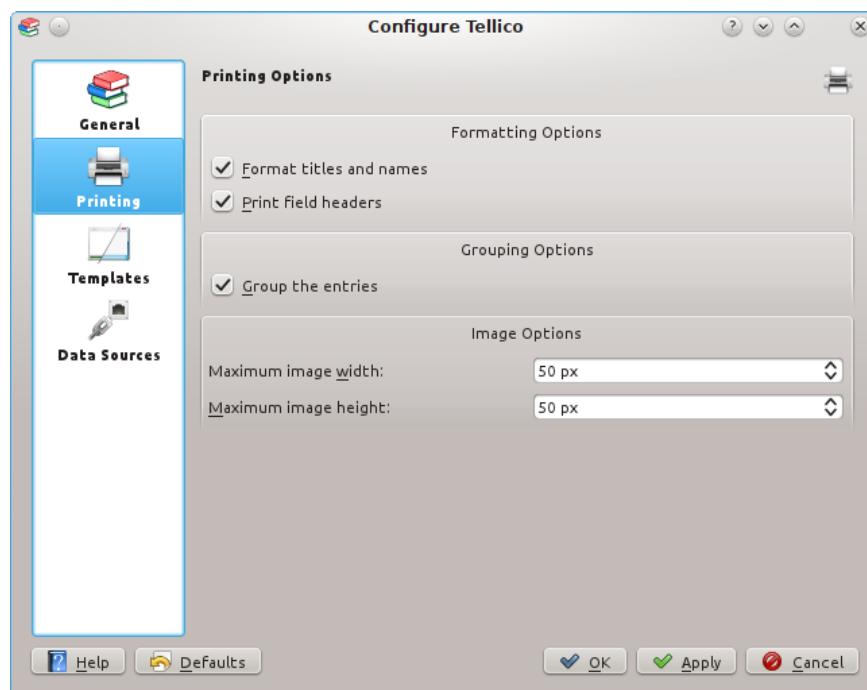
Bara prefix med ett enda ord stöds. Om ett namn till exempel innehåller *van der*, måste både *van* och *der* ingå i listan med efternamnsprefix. Artiklar som slutar med en apostrof stöds också i sorteringsordningen.

NOT

De verkliga värdena i samlingen ändras *inte*, bara den synliga texten använd av gränssnittet. Formateringsalternativen kan alltså ändras fram och tillbaka utan att påverka någon information i samlingen.

6.2 Utskriftsalternativ

Tellico använder en XSLT-mall för att skapa HTML, och skickar därefter den till KDE:s utskriftstjänst. Bara fält synliga i [Kolumnvyn](#) skrivs ut. Om samlingen dessutom är filtrerad, skrivs bara de synliga posterna ut. Inledningsvis visas ett varningsmeddelande om filtrering är aktiv.



Utskriftsalternativ låter dig ändra viss formatering när en samling skrivs ut. Om **Formatera titlar och namn** är markerad, så **formateras fälten automatiskt** när de skrivs ut. Annars skrivs de ut exakt som de skrevs in.

Standardstilmallen för utskrift skriver ut samlingen med fältvärden i kolumner. **Skriv ut fältöverskrifter** styr om fältöverskriften skrivs ut längst upp i kolumnen.

I utskriften sorteras posterna som de syns i [Kolumnvyn](#). Dessutom kan de grupperas som de är i [Gruppvyn](#).

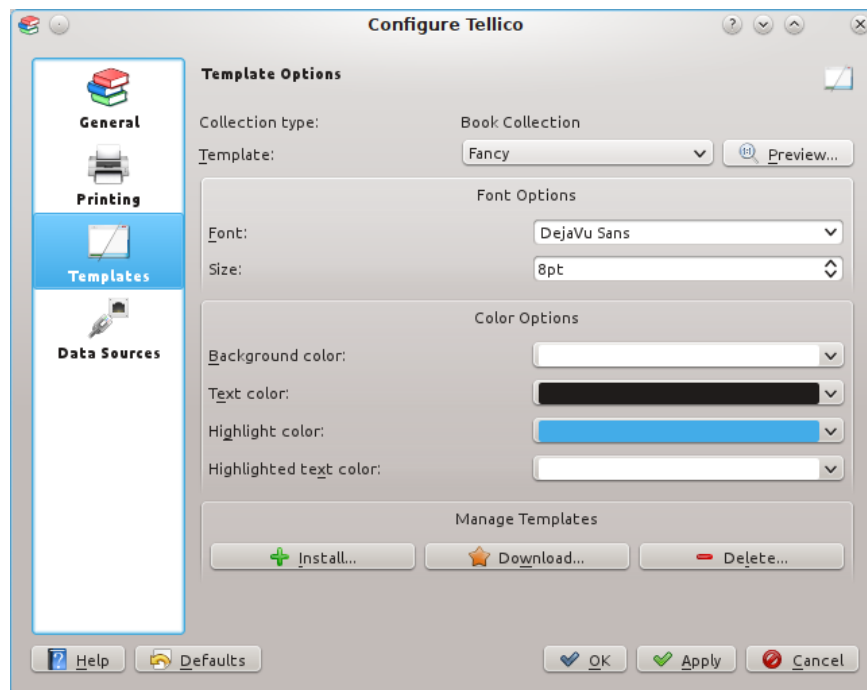
Till sist, när bildfält ingår i utskriften, kan bildernas storlek ändras, medan deras proportion behålls. Bildens maximala bredd och höjd definierar bildens största möjliga storlek, även om den aldrig kommer att ökas.

6.3 Mallalternativ

[Postvyn](#) använder mallar för att visa fältvärden. Du kan ange olika mallar för varje samlings-typ. Vissa mallar, som mallarna *Album* eller *Video* är för en specifik samlings-typ, och ett kort felmeddelande visas i postvyn om de används för andra typer. Knappen **Granskning** gör att ett fönster dyker upp som visar en förhandsgranskning av hur mallen ser ut. Egna teckensnitt och färger kan överföras till mallen, och alla standardmallar följer dessa inställningar. Egna mallar kan dock välja att ignorera dem.

Ytterligare mallar kan installeras direkt, eller laddas ner från store.kde.org genom att klicka på knappen **Ladda ner**. Alla mallar som installerats av användaren kan också tas bort. Postmallar sparas i `$KDEHOME /share/apps/tellico/entry-templates/`.

Om du skapar en ny mall, skicka gärna in den till store.kde.org.



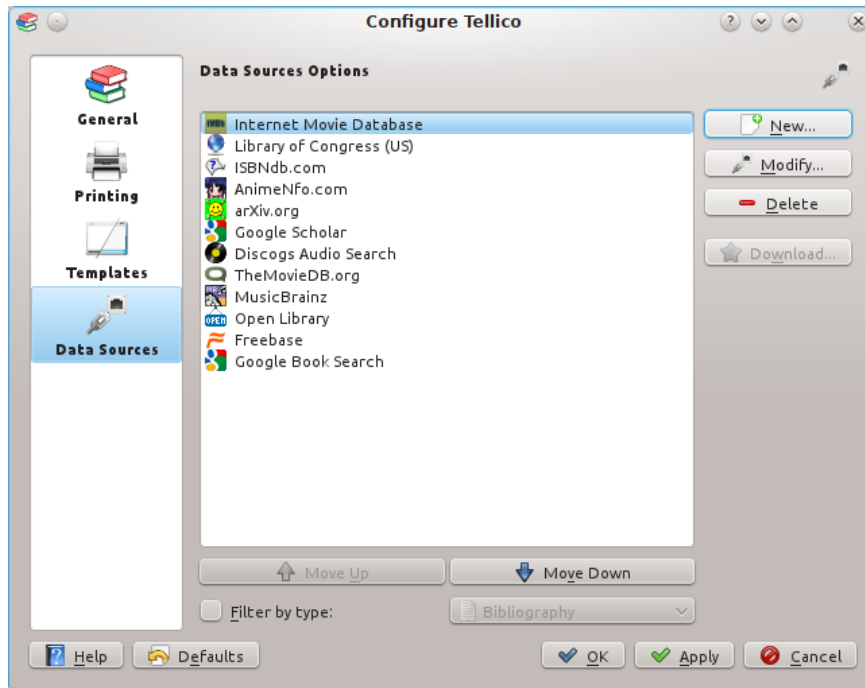
6.4 Alternativ för datakällor

Tellico kan använda olika källor för att importera data, som kan ställas in i dialogrutan Alternativ för datakällor. Det finns många olika typer och källor. Några av dem listas nedan, medan den fullständiga listan är tillgänglig på [Tellicos webbplats](#).

- Amazon.com webbtjänster,

Handbok Tellico

- [ISBNdb.com](#),
- [OpenLibrary.org](#),
- OPDS-kataloger,
- [Internet Movie Database](#),
- [AlloCiné](#),
- [TheMovieDB.org](#),
- [the Open Movie Database](#),
- [FilmAffinity](#),
- [BDGest](#),
- [Comic Vine](#),
- [Discogs.com](#),
- [MusicBrainz.org](#),
- [TheGamesDB.net](#),
- [GiantBomb.com](#),
- [MobyGames.com](#),
- [IGDB.com](#),
- [VideoGameGeek](#),
- [BoardGameGeek](#),
- [arxiv.org](#),
- [Entrez \(PubMed\)-databaser](#),
- [z39.50-servrar](#),
- [SRU-servrar](#),
- [Colnect](#),
- [Numista](#),
- andra externa skript eller program, och
- kombinationer med vilka som helst av ovanstående källor.



Nya källor kan läggas till genom att klicka på knappen **Ny...**, medan befintliga kan ändras eller tas bort, med knapparna **Ändra...** eller **Ta bort**. Källornas ordning, som visas i menyerna för postuppdatering, kan också ändras.

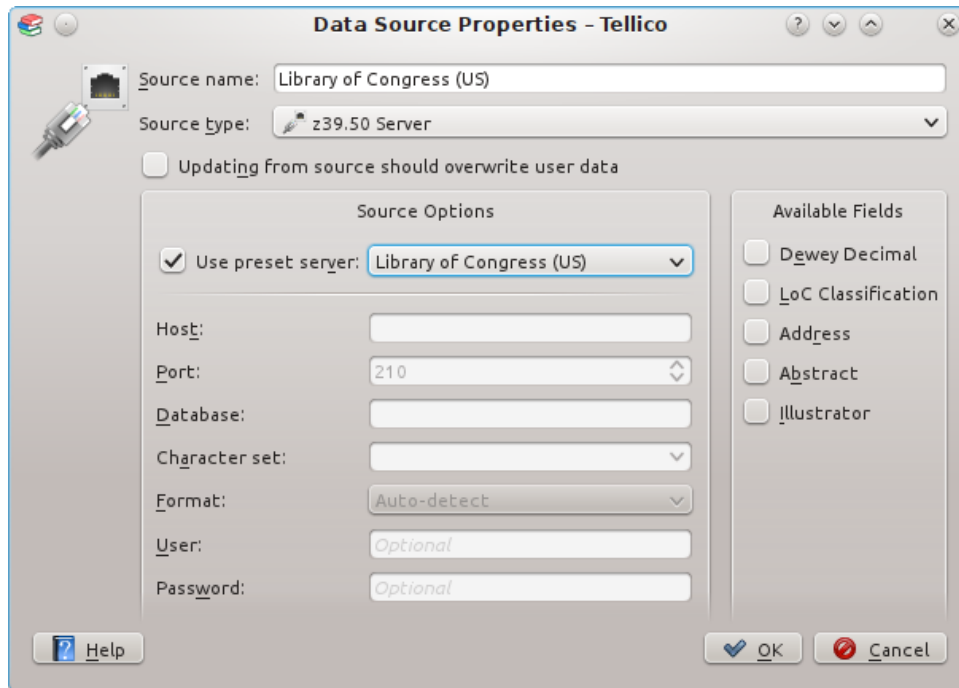
Många av datakällorna erbjuder mer information än standardfälten i Tellico. De övriga fälten visas till höger i inställningsrutan. Om något av dessa fält är markerade, läggs de till i samlingen när en post läggs till från den källan.

6.4.1 Bok- och bibliografiska datakällor

6.4.1.1 z39.50-servrar

Protokollet [z39.50](#) används för att komma åt bibliotek och leverantörer av bibliografisk information i hela världen. Listor med öppna z39.50-servrar är bland annat tillgängliga från [indexdata.dk](#). Tellico levereras med flera förinställda inställningar för större bibliotek, eller annars kan du ange anslutningsinformation för hand.

Tellico kan läsa data med formaten MODS, USMARC/MARC21 eller UNIMARC, genom att använda [biblioteket yaz](#). Dessutom finns begränsat stöd för formatet GRS-1.



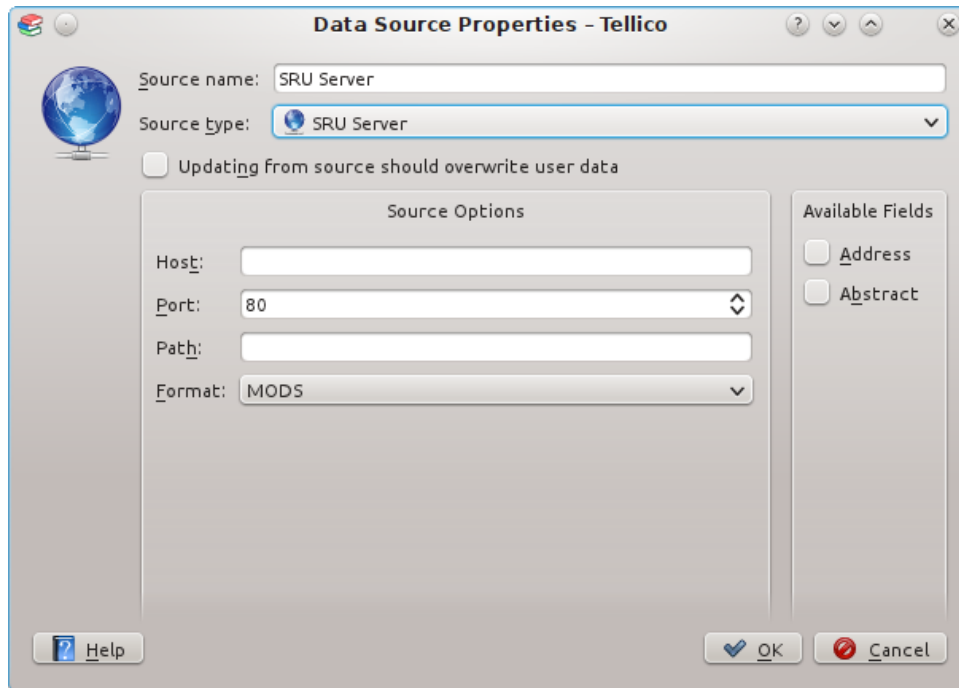
Markera rutan och välj därefter bibliotek för att använda ett av de förinställda biblioteken. Övriga inställningsalternativ kommer att inaktiveras. Om du behöver ställa in informationen manuellt, avmarkera förinställningsrutan.

Standardporten för åtkomst av z39.50 är 210, men vissa servrar kan använda en annan. Tellico antar att servern använder teckenkodningen MARC-8, om det inte ställs in till något annat. Om en felaktig teckenkodning används, kan ett felmeddelande visas i programmets utmatning, eller kanske inga poster hämtas.

Vissa servrar kräver ett användarnamn och lösenord för åtkomst. Tellico kan använda och spara lösenordet, men var medveten om att det skrivs till Tellicos inställningsfil som vanlig text och inte är säkert. För de flesta öppna servrar, kan fälten för användarnamn och lösenord lämnas tomma.

6.4.1.2 SRU-servrar

SRU står för [Search/Retrieve via URL](#) (sök/hämta via webbadress) och är ett standardiserat sökprotokoll för Internetsökningar. Vissa bibliotek använder det för att ge tillgång till sina datakataloger. Bland dem är troligen [Förenta staternas kongressbibliotek](#) det mest kända.



6.4.1.3 Entrez-databaser

[Entrez](#) är det integrerade, textbaserade sök- och återvinningssystemet som används av Nationellt centrum för bioteknologisk information (National Center for Biotechnology Information, NCBI). Den mest välkända Entrez-databasen är [Pubmed](#), databasen med artiklar från många biologiska tidskrifter. För närvarande är Pubmed den enda Entrez-databasen som stöds av Tellico.

6.4.1.4 Bibliografiska databaser

Databaserna [arxiv.org](#), [Bibsonomy](#) och [Crossref](#) är nätdatabaser för akademiska artiklar och bibliografisk information. För att komma åt Crossref-källan, måste du [begära ett konto](#) och lägga till din kontoinformation i inställningen av datakällan.

6.4.1.5 ISBNdb.com

[ISBNdb.com](#) är en bokdatabas på nätet, från bibliotek över hela världen.

6.4.1.6 OpenLibrary.org

[OpenLibrary.org](#) är en bokdatabas på nätet, med målet att ha en sida för varje bok.

6.4.1.7 OPDS-kataloger

[OPDS-kataloger](#) tillhandahåller ett sätt att söka efter (och distribuera) digitala böcker. Tellico kan använda många OPDS-kataloger som en datakälla, såsom [Project Gutenberg](#). Skriv in länken till katalogen och verifiera åtkomst och format för att bekräfta att Tellico kan läsa länken.

6.4.2 Seriedatakällor

6.4.2.1 Bedetheque

[Bedetheque](#) är en fransk seriedatabas som hanteras av BDGest.

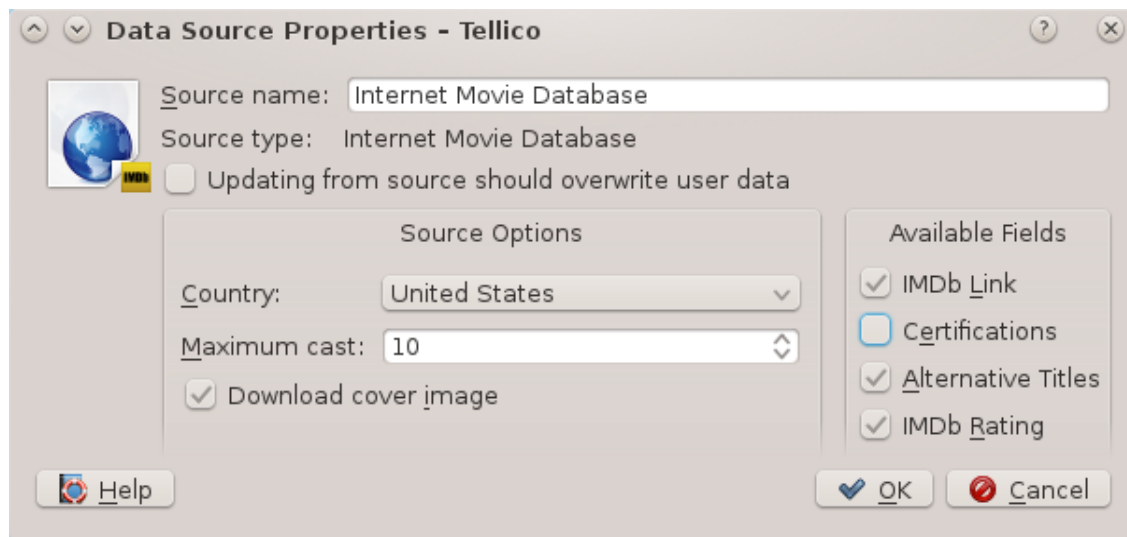
6.4.2.2 Comic Vine

[Comic Vine](#) beskriver sig som universums största seriewiki.

6.4.3 Filmdatakällor

6.4.3.1 Internet filmdatabas

[Internet filmdatabas](#) tillhandahåller information om filmer och videor. När en sökning utförs efter en *person*, om mer än ett möjligt resultat returneras, visas en dialogruta som låter dig välja rätt person. Inställningsalternativen omfattar inställning av webbserverns adress och om bilder hämtas eller inte. Eftersom IMDb kan returnera ett stort antal skådespelare, kan du begränsa det till ett visst antal.



6.4.3.2 TheMovieDB.org

[TheMovieDB.org](#) är en gratis och öppen filmdatabas på nätet. Registrering för att få ett gratis konto krävs.

6.4.3.3 Open Movie Database

[Open Movie Database \(OMDBAPI.com\)](#) är en fri webbtjänst för att erhålla information om filmer.

6.4.3.4 AlloCiné

[AlloCiné](#) är en filminformationstjänst på nätet, baserad i Frankrike.

6.4.3.5 FilmAffinity

[FilmAffinity](#) är en oberoende filmwebbplats.

6.4.4 Musikdatakällor

6.4.4.1 Discogs.com

[Discogs.com](#) är en användarframtagen musikdatabas som innehåller information om artister, skivbolag och deras inspelningar. Registrering för att få ett gratis konto krävs.

6.4.4.2 MusicBrainz.org

[MusicBrainz.org](#) är en gemensam metadatabas för musik som försöker skapa en innehållsrik musikinformationsplats.

6.4.5 Datakällor för videospel

6.4.5.1 GiantBomb.com

[GiantBomb.com](#) är en stor gemensam databas över videospel. Registrering för att få ett gratis konto krävs.

6.4.5.2 TheGamesDB.net

[TheGamesDB.net](#) är en gratis och öppen filmdatabas på nätet för videospel.

6.4.5.3 MobyGames

[MobyGames.com](#) beskriver sig själv som den äldsta, största och mest exakta databasen över videospel.

6.4.5.4 IGDB.com

[IGDB.com](#) kallar sig själv en spelwebbplats för alla som älskar spel.

6.4.5.5 VideoGameGeek

[VideoGameGeek](#) är en resurs och gemenskap på nätet för videospel.

6.4.6 Datakällor för brädspel

6.4.6.1 BoardGameGeek

[BoardGameGeek](#) är en resurs och gemenskap på nätet för brädspel.

6.4.7 Mynt- och frimärksdatakällor

6.4.7.1 Colnect

[Colnect](#) är en nätgemenskap för samlingar som tillhandahåller personlig samlingshantering. Tellico kan söka i Colnect efter mynt- och frimärksinformation, samt serier, sportkort och videospel.

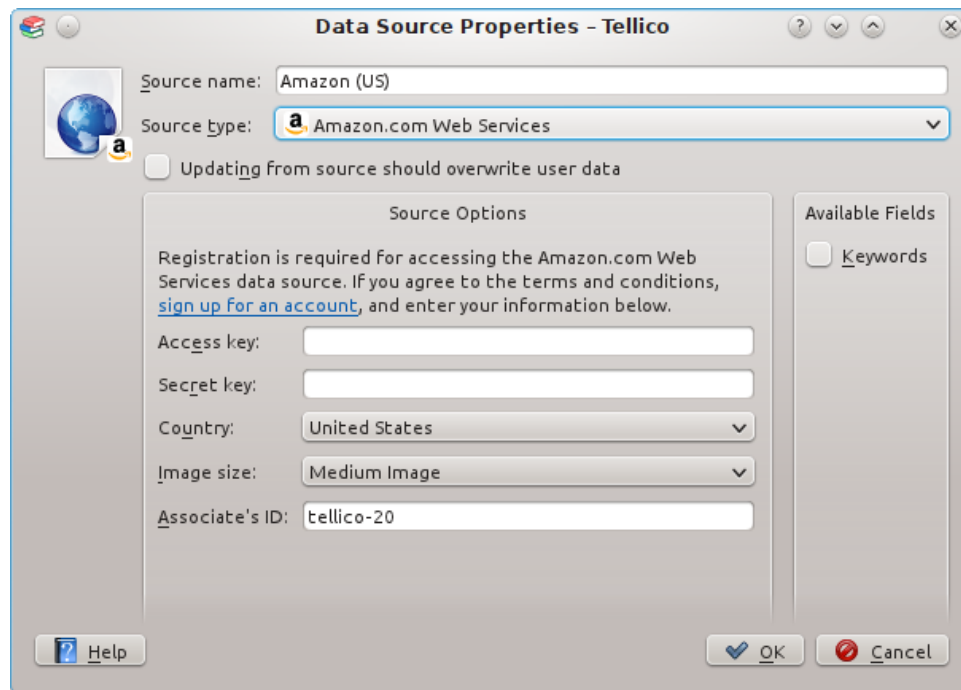
6.4.7.2 Numista

[Numista](#) är en världsomfattande myntkatalog som växer tack vara medlemsbidrag, som erbjuder samlingshantering på nätet, verktyg för enkelt utbyte med andra samlare, och ett forum.

6.4.8 Datakällor för samlingar med flera typer

6.4.8.1 Amazon.com

Genom att använda Amazons webbtjänst, kan Tellico söka efter information i vilken som helst av 14 internationella platser som bedrivs av [Amazon.com](#): Förenta staterna, Storbritannien, Tyskland, Japan, Frankrike, Kanada, Kina, Spanien, Italien, Brasilien, Australien, Indien, Mexiko och Turkiet.



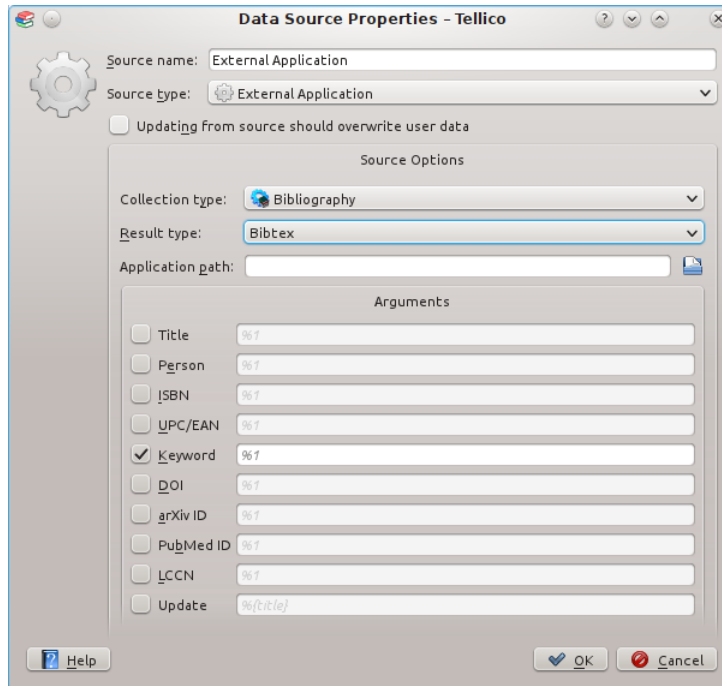
Inställning av varje källa från Amazon.com omfattar tre alternativ: serverplatsen, bildstorlek, och partneridentifikation. Viss information från [Amazon.com](#) kan inkludera en bild, som omslaget till en bok eller videofilm. Bilden kan laddas ner med tre olika storlekar, beroende på objektet. Partneridentifikationen måste användas för att komma åt Amazon.com webbtjänst, och inkluderas i återlänkarna till objektet, som krävs av licensavtalet för att använda Amazon.com webbtjänst.

Åtkomst till [Amazon Product Advertising API](#) kan ha begränsningar som rör försäljningshänvisningar eller reklam. Se Amazons dokumentation för ytterligare information när du anmäler dig för åtkomst till programmeringsgränssnittet.

6.4.8.2 Externa skript eller program

Som ett enklare sätt att integrera Tellico med insticksprogram från tredjepart, kan externa skript eller program användas som ett gränssnitt för att söka i andra informationskällor. Tellico kör ett kommando, och skickar sökbegreppen som väljare på kommandoraden.

Vissa skript distribueras tillsammans med själva Tellico. [Python](#) krävs för att exempelvis söka i [Dark Horse Comics](#), ett serieboksförlag.



Samlingstypen som skriptet returnerar måste vara inställd, tillsammans med dataformatet. Tellico kan inte bara importera data från skript som använder [Tellicos XML-standardformat](#), utan kan också importera andra format, såsom Bibtex.

Den fullständiga sökvägen till programmet ska skrivas in i källalternativen. Markera rutorna intill söknycklarna som stöds av programmet, och skriv in kommandoradsväljarna som krävs i redigeringsrutan. Sökvärdet infogas där %1 uppträder.

VARNING

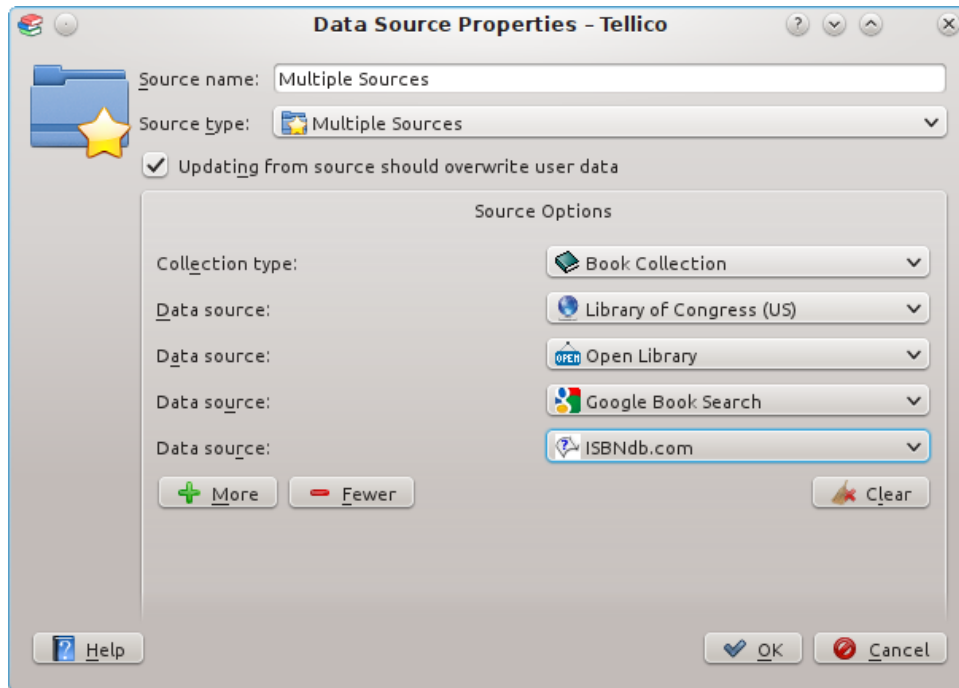
Installera och kör aldrig ett skript från en källa du inte litar på. De körs med samma behörighet som användaren, och på grund av det kan de ändra eller ta bort filer, eller ställa till datorn på annat sätt.

Den sista kryssrutan och redigeringsrutan används för att bestämma kommandoradsväljarna för att uppdatera poster som redan finns i samlingen. Postfälten som används för att hitta en uppdatering måste matas in, med samma format som används för fält med [beroende värden](#).

6.4.9 Flera kombinerade datakällor

Kombinationer av upp till åtta befintliga datakällor kan användas som en enda källa, där varje sökresultat från den första källan uppdateras från de följande källorna. Samlingstypen som ska användas måste anges innan källor läggs till.

Handbok Tellico



Bara befintliga datakällor kan användas i kombination. Bara söktypen för den första källan kan användas i den här källan eftersom resultaten kommer från den första datakällan. Exempelvis kan en sökning först göras på UPCitemDb, där varje resultat sedan uppdateras från TheMovieDB.

Kapitel 7

Programmera Tellico

I enlighet med avsikten hos fri programvara, är du välkommen att programmera Tellico så mycket du vill. Du bör enkelt kunna skriva skript för att importera, exportera eller ändra data. Det här kapitlet ger dig mer information om hur man gör det.

7.1 Filformat

Tellicos standarddatafil är ett zip-arkiv, normalt med filändelsen `.tc`. Inne i arkivet finns toppnivåfilen `tellico.xml`. Bilder kan inkluderas i katalogen `images/` i arkivet, eller kan inkluderas direkt i XML-data kodade med base64. I detta fall finns de inte alls i datafilen. Tellico kan också ladda XML-filen själv, utan komprimering.

7.1.1 XML-data

7.1.1.1 Samling

```
<?xml version="1.0" encoding="UTF-8"?>
<!DOCTYPE tellico PUBLIC "-//Robby Stephenson/DTD Tellico V11.0//EN" "http ↔
://periapsis.org/tellico/dtd/v11/tellico.dtd">
<tellico xmlns="http://periapsis.org/tellico/" syntaxVersion="11">
  <collection title="My Books" type="2">
    </collection>
</tellico>
```

Filen börjar med den nödvändiga XML-deklarationen och kodningen, följt av dokumenttypen. När en ny fälttyp läggs till eller ytterligare egenskaper läggs till i standardfälten, inkrementeras dokumenttypens DTD-version. Tellico kan alltid öppna och läsa alla tidigare DTD-versioner, men sparar filer med den nuvarande versionen. DTD-platsen pekar på en verklig DTD-fil.

Toppnivåelementet är elementet `<tellico>`, som innehåller deklarationen av standardnamnrymden och filens syntaxversion, som alltid ska stämma med DTD:n.

Elementet `<tellico>` innehåller ett element: `<collection>` (samling). Flera samlingar ignoreras för närvarande. Attributet `title` innehåller samlingens titel, medan `type` anger vilka typer av poster som finns i samlingen. De tillåtna typerna [listas i ett senare avsnitt](#). Den valfria egenskapen `entryTitle` kan användas för att ange posternas titel i en egen samling, och ska vara pluralis.

7.1.1.2 Fält

```

<fields>
  <field flags="8" title="Title" category="General" format="1" type="1" ↔
    name="title" />
  <field flags="7" title="Author" category="General" format="2" type="1" ↔
    name="author" />
  <field flags="2" title="Binding" category="General" allowed="Hardback; ↔
    Paperback;Trade Paperback;E-Book;Magazine;Journal" format="4" type ↔
    ="3" name="binding" >
    <prop name="default"
>Paperback</prop>
  </field>
  <field flags="6" title="Publisher" category="Publishing" format="0" type ↔
    ="1" name="publisher" />
  <field flags="4" title="Edition" category="Publishing" format="0" type ↔
    ="1" name="edition" />
  <field flags="3" title="Copyright Year" category="Publishing" format="4" ↔
    type="6" name="cr_year" />
  <field flags="2" title="Publication Year" category="Publishing" format ↔
    ="4" type="6" name="pub_year" />
  <field flags="0" title="ISBN#" category="Publishing" format="4" type="1" ↔
    name="isbn" description="International Standard Book Number" />
  <field flags="7" title="Genre" category="Classification" format="0" type ↔
    ="1" name="genre" />
  <field flags="7" title="Keywords" category="Classification" format="0" ↔
    type="1" name="keyword" />
  <field flags="0" title="Front Cover" category="Front Cover" format="4" ↔
    type="10" name="cover" />
  <field flags="0" title="Comments" category="Personal" format="4" type ↔
    ="1" name="comments" />
  <field title="Rating" flags="2" category="Personal" format="4" type="14" ↔
    name="rating">
    <prop name="maximum"
>5</prop>
    <prop name="minimum"
>1</prop>
  </field>
  <field title="ID" flags="32" category="Personal" format="4" type="6" ↔
    name="id">
    <prop name="template"
>{%@id}</prop>
  </field>

</fields>

```

Alla fälten definieras inne i elementet <fields>, som det bara får finnas ett av. All information i ett fält, förutom eventuella egenskaper, ingår som attribut i elementet <field>. De tillåtna värdena för attributen flags, format och type anges i ett [senare avsnitt](#).

Fältegenskaper används för att ställa in förvalda fältvärden, intervall för betygsvärde, mallar för beroende värden, etc. Exempelen ovan inkluderar ett förvalt värde, ett maximalt betygsvärde, och en mall för ett beroende identifikationsfält.

7.1.1.3 Poster

```
<entry>
```

```

<title
>C++ Programming Language, The</title>
  <authors>
    <author
>Stroustrup, Bjarne</author>
  </authors>
  <publisher
>Addison-Wesley Pub Co</publisher>
  <edition
>3rd</edition>
  <pub_year
>1997</pub_year>
  <isbn
>0-201-88954-4</isbn>
  <genres>
    <genre
>Fakta</genre>
  </genres>
  <keywords>
    <keyword
>Programmering</keyword>
    <keyword
>Datorer</keyword>
  </keywords>
  <cover
>cf65a2f023b6cb9e9233323dca10ac7c.jpeg</cover>
</entry>

```

För varje fält i samlingen, kan en <entry> innehålla ett element vars namn är identiskt med fältnamnet. Om flera värden tillåts för fältet, läggs bokstaven *s* till i fältnamnet för att skapa ett element, och varje värde läggs till som ett underliggande objekt till elementet, som är fallet förfälten author (författare), genre och keyword (nyckelord) ovan.

Som ett resultat, om ytterligare fält läggs till i samlingen, följer inte datafilen längre DTD:n. Dock använder Tellico en XML-tolk som inte validerar, alltså orsakar inte ytterligare fält några problem.

7.1.1.4 Bilder

```

<images>
  <image width="111" format="JPEG" height="140" id=" ←
    cf65a2f023b6cb9e9233323dca10ac7c.jpeg" />
</images>

```

Inne i elementet <images> listas varje bild som refereras till av en post, tillsammans med attribut som beskriver bildens storlek, format och identifierare. Om en bild finns inne i zip-filen, är elementet tomt. Annars kan bilddata finnas i XML data som text kodad med base64.

7.2 Samlingstypsvärden

Samlingstypen anges i samlingselementets typattribut. Värdet är lika med uppräkningsvärdet `Type` i `src/collection.h`.

Samlingstyp	Värde
Egen samling	1
Boksamling	2
Videosamling	3
Musiksamling	4
Bibliografi	5
Seriesamling	6
Vinsamling	7
Myntsamling	8
Frimärkssamling	9
Kortsamling	10
Videospelsamling	11
Filkatalog	12
Spelsamling	13

Tabell 7.1: Samlingstypsvärden

7.3 Fälttypvärden

Tellico inkluderar de förvaldafälten för en samling om det första fältelementet har namnet *_default*. Förfälten *Paragraph* (stycke), *Table* (tabell) eller *Image* (bild), ska fältkategorierna vara identiska med fälttiteln.

Fältets typ anges i fältelementets typattribut. Värdet är lika med uppräkningsvärdet `FieldType` i `src/field.h`.

Fälttyp	Värde
Enkel text	1
Stycke	2
Val	3
Kryssruta	4
Nummer	6
Webbadress	7
Tabell	8
Bild	10
Datum	12
Betyg	14

Tabell 7.2: Fälttypvärden

Fältet kan ha olika flaggor satta, givna som ett bitbaserat värde kombinerat med ELLER i fältelementets attribut `flags`. Flaggan för att förhindra användaren från att ta bort ett fält är avsett för sådana saker som hänvisningsnyckeln i bibliografiska poster.

Fältflaggor	Värde
Tillåt flera värden	0x01
Tillåt gruppering	0x02
Tillåt komplettering	0x04

<i>Tillåt inte borttagning</i>	0x08
<i>Tillåt inte redigering</i>	0x10
Beroende värde	0x20

Tabell 7.3: Fältflaggornas värden

Fältets format anges i fältelementets formatattribut. *Date Formatting* används för närvarande inte. Gruppering enligt personer med *People* använder alla fält som har *Name Formatting* (namnformatering). Att ange flaggan *Derived Value* (beroende värde) innebär att fältets värde skapas från mallegenskapen från andra fältvärden.

Fältformat	Värde
Bara kapitalisering	0
Titelformatering	1
Namnformatering	2
Datumformatering	3
Ingen formatering	4

Tabell 7.4: Fältformatvärden

7.4 Dolda inställningsalternativ

Tellico har några ytterligare inställningsalternativ som inte är synliga i inställningsdialogrutan. De är inte viktiga nog för att motivera att dialogrutan stökas till med fler inställningar, men eftersom de representerar alternativ som kan tilltala diverse användare, läser programmet dem från inställningsfilen.

Tellicos inställningar sparas i en fil i användarens hemkatalog, nämligen `$KDEHOME /share/config/tellicorc`. Inne i filen placeras inställningar i grupper, som visas med namn inom hakparenteser, såsom [General Options]. För att lägga till en inställning i gruppen [General Options], leta rätt på raden i inställningsfilen med det gruppnamnet. Om den inte finns, skapa den själv genom att lägga till en rad som lyder [General Options]. Därefter kan inställningen läggas till under gruppnamnet.

7.4.1 [General Options]

Inställningarna ska placeras i gruppen *General Options*.

7.4.1.1 Max Icon Size

Den maximala storleken av ikonerna i ikonvyn kan ändras med den här inställningen. Förvalt värde är 96. Storleken måste vara i intervallet 32 till 512.

7.4.1.2 Exempel

Max Icon Size=128

7.4.1.3 Icon Cache Size

Det maximala antalet ikoner lagrade i minnet kan ändras med den här inställningen. Förvalt värde är 1000.

7.4.1.4 Exempel

Icon Cache Size=100

7.4.1.5 Exempel

Max Icon Size=128

7.4.1.6 Image Cache Size

Det maximala minnesstorleken i byte använd för att lagra alla bilder kan ändras med den här inställningen. Förvalt värde är 67108864.

7.4.1.7 Exempel

Image Cache Size=256000000

7.4.2 [Options - bibtex]

Inställningarna ska placeras i gruppen *Options - bibtex*.

7.4.2.1 lyxpipe

Den här inställningen anger platsen för lyxpipe för att skicka bibliografiska hänvisningar. Den ska inte inkludera filändelsen `.in`.

7.4.2.2 Exempel

lyxpipe=\$HOME/.lyx/lyxpipe

7.5 Bibtex teckenöversättning

När Bibtex-filer importeras eller exporteras, översätts vissa tecken mellan sina motsvarande värden i Tex och tecken i Unicode. Dessa teckenavbildningar finns i filen `bibtex-translation.xml`, som finns i installationens datakatalog. Avbildningarna kan ändras som önskas. Nyckelelementet innehåller tecknet i Unicode, och strängelementen inuti innehåller motsvarigheten i Tex, vilket kan vara en avbildning av ett värde till flera. Det första är det som används vid export till Bibtex.

```
<key char="À">
  <string
>{\`A}</string>
  <string
>\`{A}</string>
</key>
```


7.6 Trick med XSLT

Här är några tips för att skriva XSLT för att tolka XML-data från Tellico: (TBD).

Kapitel 8

Vanliga frågor

1. Hur skriver man in flera författare?

Författarnamn ska åtskiljas med semikolon, på följande sätt: **Brian W. Kernighan; Dennis M. Ritchie**. Inkludera inte ordet "och" eller något liknande, även om det finns 20 författare. Om du har alternativet för automatisk formatering markerat, visas efternamnet automatiskt först för varje författare.

Andra egenskaper som tillåter flera värden, som "genre" och "nyckelord", infogas på samma sätt, med ett semikolon (;) som skiljer varje värde.

2. Hur grupperar man enligt en annan egenskap än de som listas i verktygsraden?

För att tillåta gruppering enligt ett fält som inte normalt tillåter gruppering, markera rutan "Tillåt gruppering" för det specifika fältet i dialogrutan "Samlingsfält".

3. Hur ändrar man vilka kolumner som visas?

Högerklicka i rubrikraden. Man kan också dra rubrikerna för att ordna om kolumnerna, och klicka på dem för att sortera enligt det fältet.

4. Hur exporterar man ytterligare Bibtex-fält?

Tellico använder egenskapen *bibtex* för att veta hur Bibtex-fält ska exporteras. Om du vill lägga till ytterligare fält att exportera, såsom en sammanfattning, öppna samlingsfältdialogrutan och klicka på knappen **Utvidgade egenskaper**. Lägg till en *bibtex*-egenskap med värdet *abstract*. När du därefter exporterar till bibtex eller bibtexml, används den egenskapen som fältnamn för bibtex.

5. Vad har namnet Tellico att göra med någonting?

Jag funderade på [flera andra namn](#), där några hade med boksamlingar att göra. Dock kan Tellico hantera mer än bara böcker, och dessutom är det en hobby, så jag valde ett namn som lät snyggt (i mina öron), taget från en stad nära stället där jag växte upp.

6. Varför inkluderar du de där länkarna till Amazon.com i sökresultaten?

[Villkoren för åtkomst av Amazon.com webbtjänster](#) kräver att alla bilder som hämtas från tjänsten länkas tillbaka till Amazon.com, ihop med ytterligare en länk. Det är nödvändigt att inkludera partneridentifikationen i Amazon.com, så att eventuella remitteringsbetalningar vederbörligen samlas in.

7. Varför använder du inte en riktig databas?

En av orsakerna att jag började med Tellico var att lära mig C++. Jag kunde inte SQL vid den tidpunkten, och för närvarande har jag bara en vag kunskap om hur det används. Tellico började helt enkelt inte som en relationsdatabas, och det kommer inte att ändras till någon gång i framtiden när jag kommer mig för att lära mig SQL, och har tid och motivation att ändra datamodellen.

Naturligtvis är vem som helst välkommen att göra vilka ändringar de vill i källkoden.

Kapitel 9

Kommandoreferens

9.1 Huvudfönstret i Tellico

Varje menyalternativ beskrivs nedan. Om det finns en snabbtangent som utför en menyfunktion, så listas den tillsammans med menyalternativet.

9.1.1 Menyn Arkiv

Arkiv → Ny

Kommandot skapar en ny samling. Tellico stöder [12 standardsamlingstyper](#) liksom en tom användardefinierad egen samling. Alla egna sparade samlingsmallar är också tillgängliga.

Arkiv → Öppna... (Ctrl-O)

Kommandot öppnar en Tellico-fil.

Arkiv → Öppna senaste

Kommandot öppnar en fil från en undermeny som innehåller en lista med senast öppnade filer.

Arkiv → Spara... (Ctrl-S)

Kommandot sparar samlingen. Om filen är *Namnlös* är **Spara...** samma sak som **Spara som**. Det är bara aktiverat när samlingen har ändrats.

Arkiv → Spara som... (Ctrl-Skift-S)

Kommandot sparar samlingen i en ny fil.

Arkiv → Spara som mall...

Kommandot sparar samlingen som en ny mall. Bara fälten sparas, och den egna samlings-typen kan skapas via kommandot **Ny samling**.

Arkiv → Skriv ut... (Ctrl-P)

Kommandot skriver ut samlingen. Utskriftsalternativ kan ställas in i Inställningsdialogru-tan.

Arkiv → Förhandsgranskning av utskrift

Kommandot visar en förhandsgranskning av den utskrivna samlingen.

Arkiv → Importera

Kommandot importerar data från en annan fil. Tellico kan importera data från ett antal [andra format](#).

Arkiv → Exportera

Kommandot exporterar samlingen till ett annat format. Tellico kan exportera data till ett antal [andra format](#).

Arkiv → Avsluta (Ctrl-Q)

Kommandot stänger Tellicos fönster. Om samlingen har osparade ändringar, blir du tillfrågad om att spara dem innan kommandot utförs.

9.1.2 Menyn Redigera

Redigera → Ångra (Ctrl-Z)

Kommandot ångra den föregående åtgärden. Alla åtgärder stöder inte att ångras.

Redigera → Ångra (Ctrl-Z)

Kommandot gör om en tidigare ångrad åtgärd.

Redigera → Klipp ut (Ctrl-X)

Kommandot tar bort markerad text, om det finns någon, och placerar en kopia av den borttagna texten på klippbordet.

Redigera → Kopiera (Ctrl-C)

Kommandot kopierar markerad text, om det finns någon, till klippbordet.

Redigera → Klistra in (Ctrl-V)

Kommandot klistrar in texten på klippbordet, om det finns någon, till editorn på markörens position.

Redigera → Markera alla (Ctrl-A)

Kommandot markerar alla poster i samlingen, i Kolumnvyn.

Redigera → Avmarkera (Ctrl-Skift-A)

Kommandot avmarkerar alla poster i samlingen.

Redigera → Internetsökning... (Ctrl-I)

Kommandot visar dialogrutan Internetsökning för att söka efter och importera poster från diverse platser på Internet, inklusive [Amazon.com](#).

Redigera → Avancerat filter... (Ctrl-J)

Kommandot visar den avancerade Filterdialogrutan.

9.1.3 Menyn Samling

Samling → Ny post (Ctrl-N)

Kommandot visar Posteditorn för att redigera en ny post.

Samling → Redigera post (Ctrl-E)

Kommandot visar Posteditorn för att redigera de markerade posterna.

Samling → Duplicera post (Ctrl-Y)

Kommandot kopierar, eller duplicerar, de markerade posterna som nya poster i samlingen.

Samling → Ta bort post (Ctrl-D)

Kommandot tar bort markerade poster.

Samling → Sammanfoga poster

Kommandot sammanfogar de markerade posterna.

Samling → Uppdatera post

Menyn innehåller en lista av alla tillgängliga datakällor, och kan användas för att automatiskt fråga källan och uppdatera markerade poster.

Samling → Låna ut

Kommandot visar en dialogruta för att låna ut markerade poster.

Samling → Lämna tillbaka

Kommandot lämnar tillbaks alla markerade poster som för närvarande är utlånade.

Samling → Byt namn på samling (Ctrl-R)

Kommandot visar en dialogruta för att byta namn på samlingen.

Samling → Samlingsfält... (Ctrl-U)

Kommandot visar Samlingsfältdialogrutan.

Samling → Skapa rapporter...

Kommandot visar Rapportdialogrutan för att skapa rapporter om samlingen.

Samling → Bibliografi → Konvertera till bibliografi

Kommandot konverterar en boksamling till en bibliografi genom att lägga till vissa fält nödvändiga för export till Bibtex, och är bara aktiverat när en boksamling är öppen.

Samling → Bibliografi → Strängmakron...

Kommandot visar en dialogruta för att redigera Bibtex strängmakron i samlingen. Det är bara aktiverat när en bibliografi redigeras.

Samling → Bibliografi → Kontrollera duplicerade nycklar...

Kommandot kontrollerar om det finns duplicerade Bibtex-nycklar och kan filtrera samlingen för att visa posterna med duplicerade nycklar.

Samling → Bibliografi → Kopiera Bibtex till klippbord

Kommandot kopierar en Bibtex hänvisning till klippbordet så att den kan klistras in i ett Latex-dokument.

Samling → Bibliografi → Hänvisa till post i Lyx

Kommandot skickar en hänvisning till markerade poster till en så kallad *lyxpipe* för användning i Lyx, Kile, eller andra Latex-program. Det är bara aktiverat när en bibliografi redigeras.

9.1.4 Menyerna Inställningar och Hjälp

Förutom de vanliga inställnings- och hjälpmenyerna i KDE som beskrivs i kapitlet [Meny](#) i dokumentet KDE:s grunder, har Tellico följande programspecifika menyalternativ:

Inställningar → Visa gruppvy

Kommandot växlar visning av Gruppvy.

Inställningar → Visa posteditor

Kommandot växlar visning av Posteditorn.

Inställningar → Gruppurval

Kommandot ändrar fältet som används för att gruppera posterna i samlingen.

Inställningar → Lås layout

Kommandot låser layouten så att de olika samlingsvyerna inte kan flyttas. Genom att låsa upp layouten kan användaren ordna om dem.

Inställningar → Återställ layout

Kommandot återställer layouten till standardvyn, vilket kan vara användbart om de olika vyerna blir dolda eller hopdragna.

Kapitel 10

Tack till och licens

Tellico

Program copyright 2001-2019 Robby Stephenson robby@periapsis.org

Dokumentation copyright 2001-2019 Robby Stephenson robby@periapsis.org

Översättning Stefan Asserhäll stefan.asserhall@bredband.net

Det här programmet licensieras under villkoren i [GNU General Public License](#).

Den här dokumentationen licensieras under villkoren i [GNU Free Documentation License](#).

Författaren av detta dokument har också beviljat dig rättighet att använda innehållet under villkoren i [FreeBSD Documentation License](#), om du så önskar. Om du enbart önskar tillåta användning av din version av detta innehåll under villkoren i FreeBSD Documentation License, och inte tillåta andra att använda din version av filen under villkoren i GFDL, indikera ditt beslut genom att ta bort GFDL notisen och ersätt den med notisen och andra bestämmelser som krävs av FreeBSD Documentation License. Om du inte tar bort GFDL notisen ovan, kan en mottagare av filen antingen använda din version av filen under villkoren i GFDL eller FreeBSD Documentation License.