

# **Handbok KMix**

**Gaurav Chaturvedi**

**Utvecklare: Christian Esken**

**Utvecklare: Helio Chissini de Castro**

**Utvecklare: Brian Hanson**

**Översättare: Stefan Asserhäll**



## Handbok KMix

# Innehåll

<b>1</b>	<b>Inledning</b>	<b>5</b>
<b>2</b>	<b>Huvudfönster</b>	<b>6</b>
2.1	Arkivalternativ . . . . .	7
2.2	Inställningar . . . . .	7
2.2.1	Välj huvudkanal . . . . .	8
2.2.2	Anpassa KMix . . . . .	9
2.2.2.1	Allmän inställning . . . . .	9
2.2.2.2	Startinställning . . . . .	10
2.2.2.3	Inställning av volymkontroll . . . . .	11
<b>3</b>	<b>Avancerad användning</b>	<b>12</b>
3.1	Fjärrstyrning och skript via D-Bus . . . . .	12
<b>4</b>	<b>Tack till och licens</b>	<b>13</b>

### **Sammanfattning**

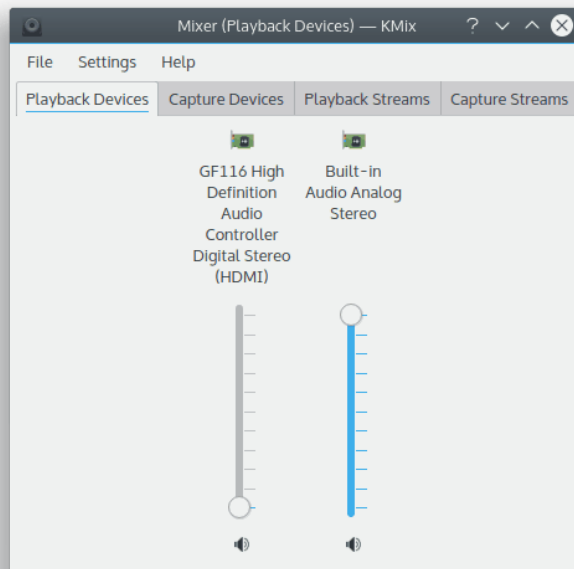
KMix är ett program som låter dig ändra volym för ditt ljudkort.

# Kapitel 1

## Inledning

KMix stöder flera olika plattformar och ljuddrivrutiner.

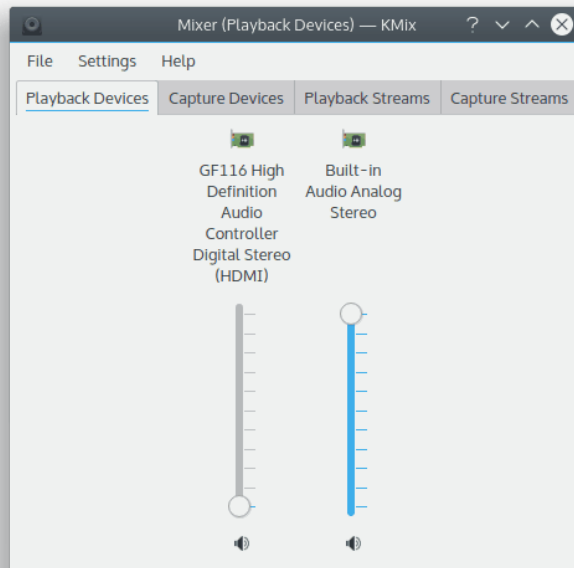
Om du både har installerat ALSA och Open Sound System drivrutiner, använder KMix ALSA-drivrutinen.



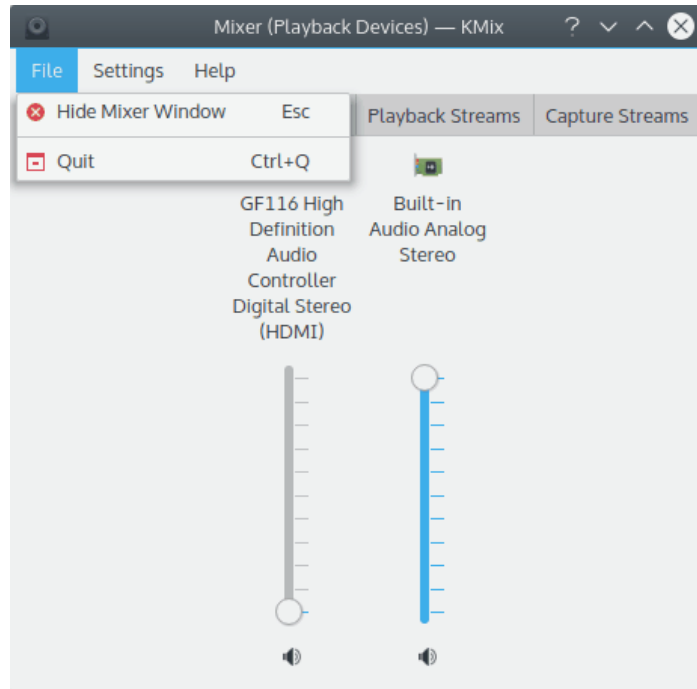
## Kapitel 2

# Huvudfönster

Översikt av KMix huvudfönster



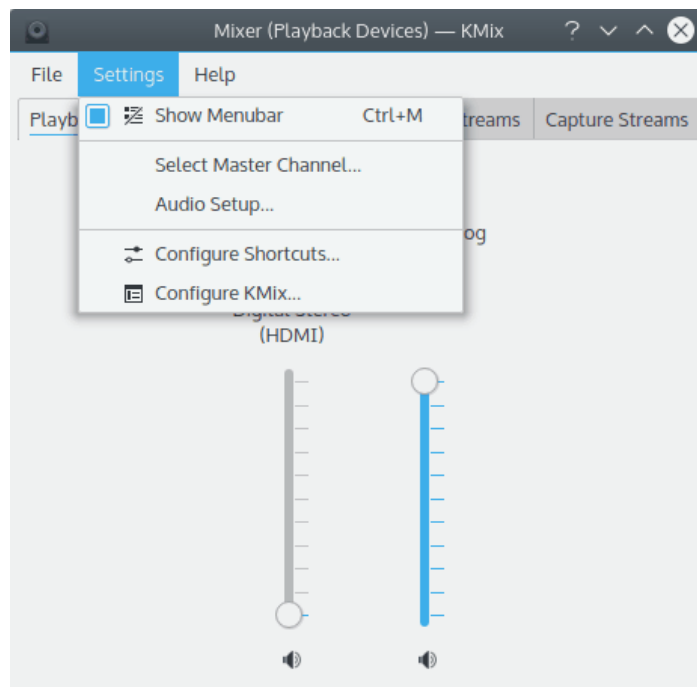
## 2.1 Arkivalternativ



Arkiv → Dölj mixerfönster (Esc)

Dölj mixerfönster

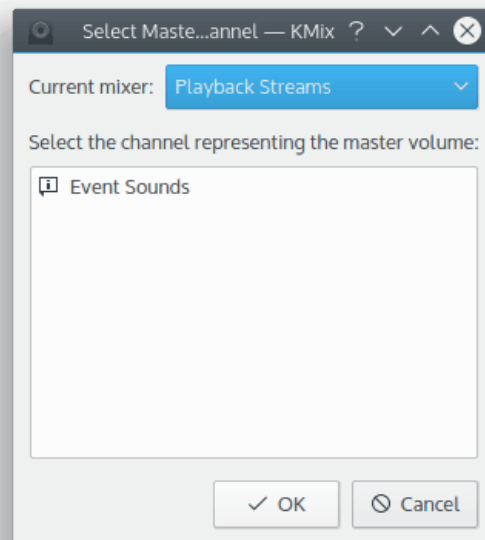
## 2.2 Inställningar



## Inställningar → Ljudinställning

Öppna [Phonons systeminställningsmodul](#) för att anpassa inställningar av ljud- och videoenheter och gränssnitten som används av KDE:s programmeringsgränssnitt för multimedia, Phonon.

### 2.2.1 Välj huvudkanal

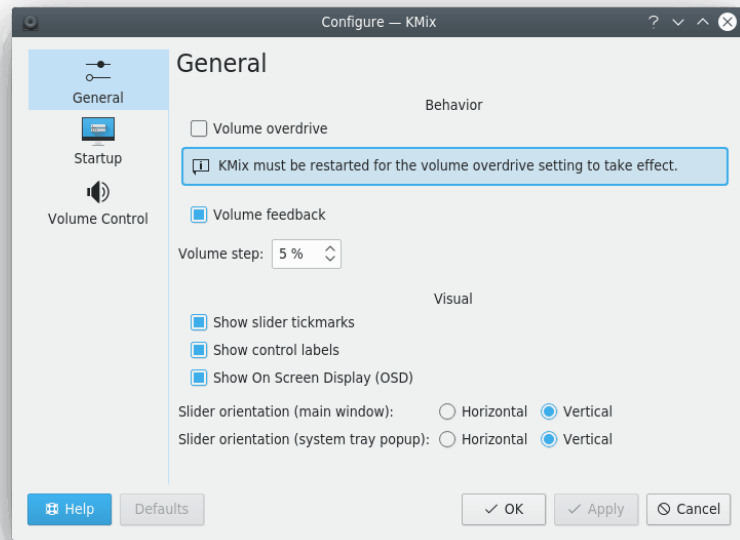


Markera KMix huvudkanal.



## 2.2.2 Anpassa KMix

### 2.2.2.1 Allmän inställning



Anpassa allmänna parametrar i KMix.

#### Beteende → Övervolym

Markera rutan för att tillåta att volymen ställs in till mer än rekommenderat värde (ibland överskrider maximal volym i Pulseaudio det normala värdet). En omstart av KMix krävs för att inställningen ska få någon effekt.

#### VARNING

Avmarkera alternativet om det uppstår hörbar ljuddistortion vid maximal volym.

#### Beteende → Volymåtermatning

Markera rutan för att aktivera hörbar återmatning vid volymändring.

#### Beteende → Volymsteg

Ställ in volymsteget som ett procentvärde av volymintervall.

Det påverkar ändring av volymen via snabbtangenter, med mushjulet över ikonen i systembrickan, eller flytta skjutreglagen med ett sidosteg.

KMix måste startas om för att ändringen ska få effekt.

#### Visuell → Visa gradering på skjutreglage

Markera rutan för att visa gradering på skjutreglagen.

#### Visuell → Visa kontrolletiketter

Markera rutan för att visa beteckningar för kontrollreglage.

**Visuell → Skärmvisning (OSD)**

Markera rutan för att aktivera skärmvisning när musen hålls över KMix ikon i systembrickan.

**Skjutreglagens orientering (huvudfönster) → Horisontell**

Markera alternativknappen för att rotera kontrollreglaget horisontellt.

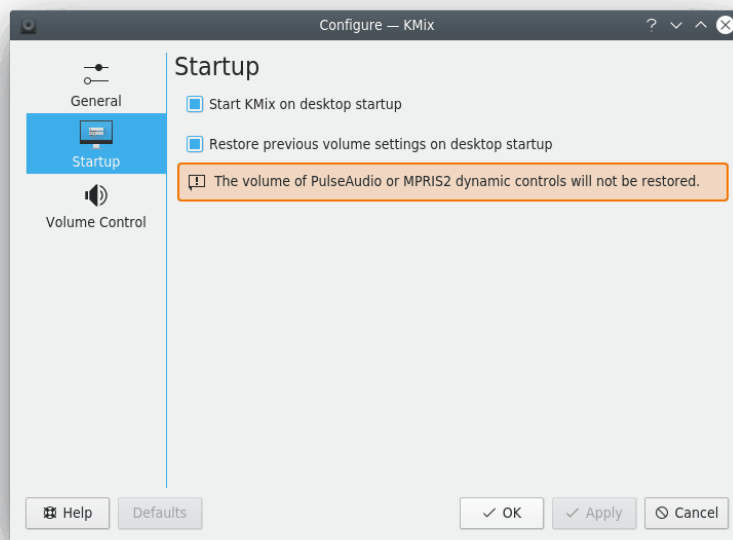
**Skjutreglagens orientering (huvudfönster) → Vertikal**

Markera alternativknappen för att rotera kontrollreglaget vertikalt.

**Skjutreglagens orientering (volymkontroll i systembrickan) → Horisontell/Vertikal**

Samma som föregående två alternativknappar men för systembrickans volymkontroll (rutan som visas vid ett vänsterklick på KMix ikon i systembrickan).

**2.2.2.2 Startinställning**



Sidan låter dig anpassa diverse startparametrar i KMix.

**Start → Starta Kmix vid skrivbordsstart**

Markera rutan för att aktivera automatisk start av KMix med skrivbordsmiljön.

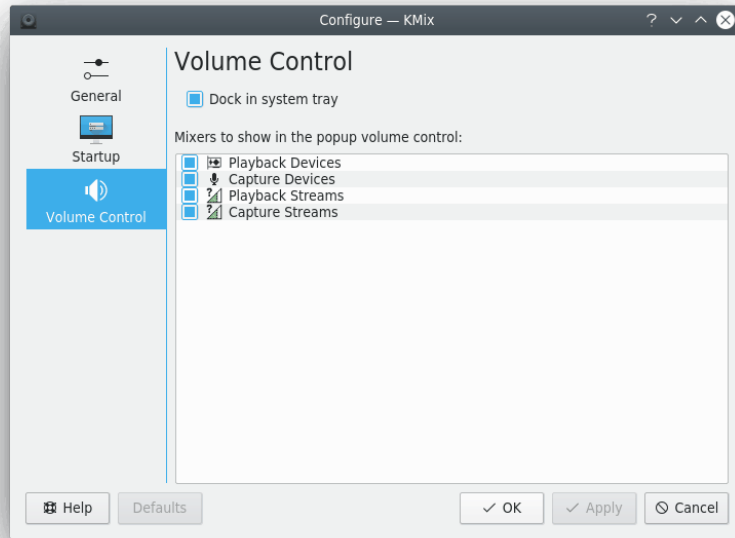
**Start → Återställ föregående volyminställningar vid skrivbordsstart**

Markera rutan för att aktivera återställning av volymnivåer och brytare till deras senast använda inställningar vid skrivbordsstart.

**VARNING**

Dynamisk kontroll av Pulseaudio eller MPRIS2 volym återställs inte.

### 2.2.2.3 Inställning av volymkontroll



Sidan låter dig anpassa diverse parametrar för volymkontroll i KMix.

#### **Docka i systembrickan**

Markera rutan för att docka KMix i systembrickan.

Det går att välja mixrar som ska visas i volymkontrollen med motsvarande lista på den här sidan.

## Kapitel 3

# Avancerad användning

### 3.1 Fjärrstyrning och skript via D-Bus

Det går att styra KMix via D-Bus. Det är avsett för avancerade användare som vill utföra särskilda uppgifter, som att alltid tysta datorn varje dag klockan 22, eller andra skriptuppgifter.

Lista alla D-Bus-relaterade metoder och egenskaper i KMix

```
qdbus org.kde.kmix
```

Hämta volymen (0-100%):

```
qdbus org.kde.kmix /Mixers/0/Master_0 org.freedesktop.DBus.Properties.Get ←  
org.kde.KMix.Control volume
```

Ställa in volymen (0-100%):

```
qdbus org.kde.kmix /Mixers/0/Master_0 org.freedesktop.DBus.Properties.Set ←  
org.kde.KMix.Control volume 70
```

## Kapitel 4

# Tack till och licens

KMix

Dokumentation copyright (c) 2010 Gaurav Chaturvedi [gaurav.p.chaturvedi@gmail.com](mailto:gaurav.p.chaturvedi@gmail.com)

Tack till:

Matt Johnston [mattj@flashmail.com](mailto:mattj@flashmail.com) (kopierade och klistrade in en mängd saker från hans gamla KMix documentation)

Översättning Stefan Asserhäll [stefan.asserhall@bredband.net](mailto:stefan.asserhall@bredband.net)

Den här dokumentationen licensieras under villkoren i [GNU Free Documentation License](#).

Det här programmet licensieras under villkoren i [GNU General Public License](#).