

Руководство QuickShow

Carsten Pfeiffer



Руководство QuickShow

Оглавление

1	Введение	6
2	Использование KuickShow	7
2.1	Дополнительные возможности KuickShow	7
3	Диалоговое окно Настройка KuickShow	9
3.1	Общие параметры	9
3.2	Закладка Изменения	10
3.3	Закладка Слайд-шоу	10
4	Справочник команд	11
4.1	Окно показа изображения	11
4.2	Окно выбора файлов	12
5	Благодарности и лицензирование	14
A	Установка	15
A.1	Где взять KuickShow	15
A.2	Системные требования	15
A.3	Сборка и установка	15

Список таблиц

4.1	Комбинации клавиш для окна показа изображений	12
4.2	Использование мыши в окне вывода изображений	12
4.3	Комбинации клавиш, применяемые в окне выбора файлов	13
4.4	Использование мыши в окне выбора файла	13

Аннотация

KuickShow -- программа для просмотра изображений.

Глава 1

Введение

KuickShow -- программа для просмотра изображений. Чтобы открыть файл, укажите его в окне выбора файла.

Поддерживаются следующие графические форматы:

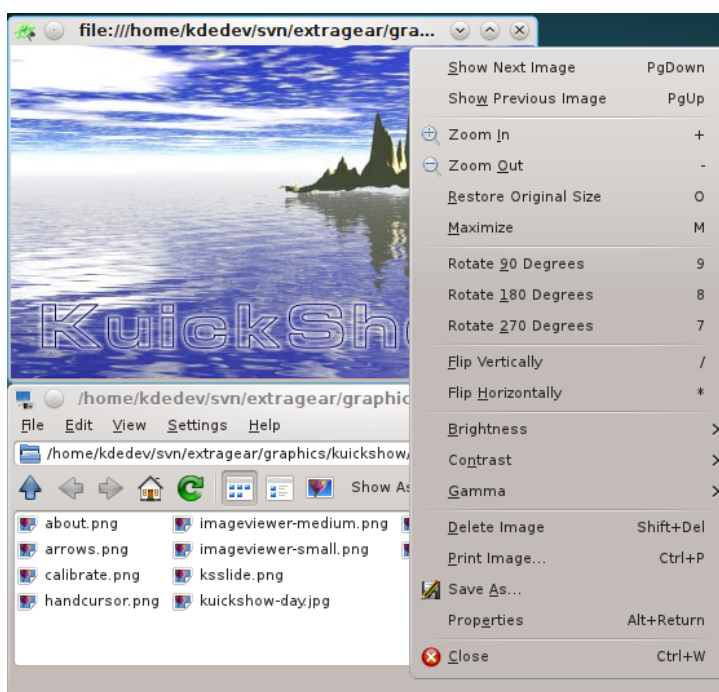
- jpg
- gif
- tiff
- png
- bmp
- psd
- xmp
- xbm
- eim

Изображение может выводиться как в окне, соответствующем его размеру, так и на полный экран.

Глава 2

Использование KuickShow

Работать с KuickShow очень просто. В окне выбора файла укажите файл, дважды щёлкнув на нем, нажав на клавишу **Ввод**, или выбрав пункт **Показать изображение** в меню правой кнопки мыши.



2.1 Дополнительные возможности KuickShow

Через окно настройки доступны следующие возможности:

- Если изображение не умещается на экране, программа может уменьшить его.
- Можно указать, открывать ли каждое изображение в отдельном окне или использовать одно окно.
- Можно установить время задержки для режима показа слайдов.
- Можно указать типы файлов, которые будут отображаться в окне выбора файлов.
- Можно изменить отношение скорость/качество.

Руководство QuickShow

Если известно имя файла, который требуется открыть, введите его начало в окне выбора файла. В правом нижнем углу будет открыто текстовое поле ввода. Все соответствующие шаблону файлы будут выделяться. Нажмите **Ввод** или **Esc**, чтобы выйти из окна.

Глава 3

Диалоговое окно Настройка QuickShow

Диалоговое окно **Настройка QuickShow** включает 5 закладок. Три из них, **Общие**, **Изменения** и **Слайд-шоу** относятся собственно к QuickShow, другие две, **Клавиши быстрого просмотра** и **Клавиши обозревателя**, позволяют вам настроить комбинации клавиш для соответствующих окон.

3.1 Общие параметры

Закладка **Общие** содержит основные параметры QuickShow.

ПАРАМЕТРЫ

Полноэкранный режим

Если флажок установлен, при выводе изображения окно будет развёртываться на полный экран. Если изображение недостаточно большое, пустая часть окна будет заполнена выбранным ниже цветом фона. По умолчанию опция отключена.

Загружать следующее изображение

Если флажок установлен, QuickShow будет загружать в память следующее изображение из текущей папки. При этом задержка между сменой изображений будет меньше. Это особенно заметно в режиме показа слайдов.

Цвет фона

Щёлкните на кнопке, чтобы выбрать цвет фона. Если окно больше, чем изображение, этим цветом будет заполнена пустая часть.

Показывать файлы только с расширением:

Можно указать, чтобы в окне выбора файлов отображались только те файлы, которые программа QuickShow может обработать.

КАЧЕСТВО/СКОРОСТЬ

Быстрое отображение

Выводить файлы быстрее.

Смешивание в режимах HiColor (15/16 бит)

Смешивание в режимах LowColor (<=8 бит)

Использовать собственную цветовую палитру

Быстрая переиндексация палитры

Максимальный размер кэша (МБ):

3.2 Закладка Изменения

На данный момент документация отсутствует.

3.3 Закладка Слайд-шоу

Переключиться на полный экран

Определяет, будет ли окно программы распахиваться на полный экран при запуске показа слайдов.

Начать с текущего изображения:

Определяет, с какого изображения будет начат показ слайдов -- с первого в каталоге или с выбранного.

Задержка между сменой слайдов:

Определяет задержку между сменой слайдов в режиме слайд-шоу. Для изменения значения вы можете использовать переключатель, ползунок, или ввести новое значение с клавиатуры. Значение по умолчанию - 3 секунды.

Повторений:

Количество повторений. Если установлено значение 0, показ слайдов будет продолжаться до его завершения пользователем. Для изменения значения вы можете использовать переключатель, ползунок, или ввести новое значение с клавиатуры. Значение по умолчанию - 1.

Глава 4

Справочник команд

4.1 Окно показа изображения

Вы можете настроить все комбинации клавиш в [диалоговом окне настройки](#).

Клавиша	Действие
Page Down	Загрузить следующее изображение
Page Up	Загрузить предыдущее изображение
Home	Загрузить первое изображение
+	Увеличить масштаб
-	Уменьшить масштаб
*	Отразить изображение зеркально по вертикали
/	Отразить изображение зеркально по горизонтали
7	Повернуть изображение на 270 градусов по часовой стрелке (то же самое, что на 90 градусов против часовой стрелки)
9	Повернуть на 90 градусов по часовой стрелке
Клавиши курсора	Сдвинуть изображение, если оно больше, чем окно приложения
Ввод	Переключиться между полноэкранным и оконным режимом
Пробел	Показать или скрыть окно выбора файлов
Esc	Закрыть окно показа изображения. Если при этом окно выбора файлов закрыто, то программа закончит работу.
B/Shift+B	Увеличить или уменьшить яркость изображения
C/Shift+C	Увеличить или уменьшить контрастность изображения
G/Shift+G	Увеличить или уменьшить <i>гамму</i>
O	Вывести изображение в первоначальном размере. Это может потребоваться, только если было включено автоматическое масштабирование.

Ввод	Вывести изображение, применив параметры по умолчанию и вернув первоначальный размер.
Ctrl+S	Открыть диалоговое окно Сохранить как...
Delete	Удалить текущее изображение. Перед удалением программа запросит подтверждение.
Shift+Delete	Удалить текущее изображение без подтверждения.
F1	Открыть руководство (этот файл)
Ctrl+Q	Выйти из QuickShow

Таблица 4.1: Комбинации клавиш для окна показа изображений

Действие	Действие
Щелчок правой кнопкой	Открыть контекстное меню
Перетаскивание левой кнопкой	Передвинуть изображение, если оно не умещается на экране
Shift и перетаскивание левой кнопкой	Выделить участок изображения, который будет растянут на всё окно.
Двойной щелчок левой кнопкой	Заккрыть текущее изображение

Таблица 4.2: Использование мыши в окне вывода изображений

4.2 Окно выбора файлов

Комбинация клавиш	Действие
Ввод	Войти в каталог или открыть изображение, в зависимости от того, что выбрано.
Page Down	Пролистать список файлов на страницу вперёд
Page Up	Пролистать список файлов на страницу назад
Home	Выбрать первый файл или каталог
End	Выбрать последний файл или каталог
Пробел	Показать или скрыть окно выбора файлов, если открыто окно выбора изображения.
любая буква или цифра	Открыть текстовое поле ввода. Введите в нём первые символы названия требуемого файла, и все файлы, удовлетворяющие условию, будут подсвечиваться.
Ctrl+G	«Перейти к» — позволяет ввести имя каталога, к которому следует перейти.

Руководство KuickShow

Delete	Удалить текущий файл. Программа запросит подтверждение.
Shift+Delete	Удалить текущий файл без подтверждения.
F1	Открыть руководство (этот файл)
Ctrl+Q	Выйти из KuickShow

Таблица 4.3: Комбинации клавиш, применяемые в окне выбора файлов

Использование мыши	Действие
Щелчок левой кнопкой	Войти в каталог или открыть изображение
Щелчок правой кнопкой	Открыть контекстное меню.
Двойной щелчок	Загрузить выбранное изображение или войти в выбранный каталог

Таблица 4.4: Использование мыши в окне выбора файла

Глава 5

Благодарности и лицензирование

KuickShow

Авторские права на программу принадлежат 1998-2002 Carsten Pfeiffer pfeiffer@kde.org

Авторские права на документацию принадлежат 2001 Carsten Pfeiffer pfeiffer@kde.org

Перевод в формат DocBook XML и дополнения -- Lauri Watts lauri@kde.org

Перевод на русский — Иван Кашуков dolphin210@yandex.ru

Этот документ распространяется на условиях [GNU Free Documentation License](#).

Программа распространяется на условиях лицензии [GNU General Public License](#).

Приложение А

Установка

А.1 Где взять KuickShow

KuickShow — часть проекта KDE <http://www.kde.org/> .

KuickShow можно загрузить с [файлового сервера](#) проекта KDE.

А.2 Системные требования

Раздел ещё не написан

А.3 Сборка и установка

Подробное руководство, описывающее компиляцию и установку приложений KDE, можно найти в [Базе технических знаний KDE](#).

Поскольку для сборки KDE используется **cmake**, с компиляцией не должно возникнуть никаких проблем. Если у вас всё же возникли проблемы, пожалуйста, сообщите о них с помощью списков рассылки KDE.