

Справочное руководство по Konqueror

Pamela Roberts

Разработчики: Разработчики KDE

Перевод на русский: Kernel Panic

Редакция русского перевода: Григорий Мохин



Справочное руководство по Концегог

Оглавление

1	Обзор	6
2	Знакомство с Konqueror	7
2.1	Запуск Konqueror	7
2.2	Основные части Konqueror	8
2.3	Подсказки и команда "Что это?"	9
2.4	Функции левой и средней кнопок мыши	9
2.5	Меню, появляющиеся при нажатии правой кнопки мыши	10
2.6	Просмотр файлов справки и руководств (Map и Info)	11
3	Konqueror в роли менеджера файлов	12
3.1	Каталоги, папки и пути	12
3.2	Режимы отображения	12
3.2.1	Подсказки к файлам	13
3.2.2	Просмотр миниатюр	13
3.3	Перемещение по каталогам	14
3.3.1	Поиск файлов и каталогов	14
3.3.2	Гибкие и компакт-диски	15
3.4	Удаление файлов и каталогов	15
3.5	Перемещение и копирование	16
3.5.1	Перетаскивание мышью	16
3.5.2	Файлы с одинаковыми именами	17
3.6	Выделение нескольких файлов	18
3.7	Меню "Создать"	19
3.8	Переименование и изменение прав доступа к файлу	20
3.8.1	Копирование и переименование	20
3.8.2	Работа в режиме администратора	20
3.9	Работа с командной строкой	21

4	Konqueror в режиме web-обозревателя	22
4.1	Подключение к Интернету	22
4.2	Работа с Интернетом и поиск	23
4.3	Работа с вкладками	23
4.4	Web-сокращения	24
4.5	Идентификация обозревателя	25
4.6	Сохранение и печать страниц	25
4.7	FTP	25
4.8	Адреса, включающие номер порта	26
5	Автоматическое дополнение текста	27
6	Работа с закладками	28
6.1	Редактор закладок	28
7	Панель навигации	30
8	Сохранение настроек и профилей	33
8.1	Общие параметры	33
8.2	Профиль просмотра	33
9	Модули	35
9.1	Дополнительные модули Netscape®	35
9.2	Модули Konqueror	35
10	Настройка Konqueror	37
10.1	Панели инструментов	37
10.2	Клавиатура	37
10.2.1	Пользовательские меню	38
10.3	Другие настройки	39
11	Справочник по командам	40
11.1	Специальные клавиши	40
11.2	Главное меню	40
11.2.1	Меню Адрес	40
11.2.2	Меню Правка	41
11.2.3	Меню Вид	43
11.2.4	Меню Переход	44
11.2.5	Меню Закладки	45
11.2.6	Меню Сервис	45
11.2.7	Меню Настройка	45
11.2.8	Меню Окно	46
11.2.9	Меню Справка	47
12	Вопросы и ответы	48
13	Авторские права и лицензия	50
A	Установка	53

Аннотация

Конqueror в KDE — это расширенный диспетчер файлов, обозреватель Интернета, а также универсальное приложение для просмотра данных.

Глава 1

Обзор

Pamela Roberts
Перевод на русский: Kernel Panic
Редакция русского перевода: Григорий Мохин

8 февраля 2010 г.

4.4

Konqueror является **диспетчером файлов**; он позволяет выполнять как простые операции (копирование, перемещение), так и достаточно сложные, такие, как просмотр локальных и удалённых дисков. *Konqueror* может отображать содержимое каталогов **различными способами**, а также показывать мини-изображения файлов. *Konqueror* позволяет легко определять и изменять свойства файлов и каталогов, а также запускать приложения одним нажатием кнопки мыши.

В KDE SC 4 Dolphin является стандартным диспетчером файлов. Чтобы изменить стандартный компонент для просмотра папок, откройте **Приложения по умолчанию** в «Параметрах системы» и выберите *Konqueror* в качестве диспетчера файлов.

Konqueror как **web-обозреватель** полностью совместим со стандартом HTML 4.01, а также имеет встроенную поддержку языка JavaScript (ECMA-262), CSS (каскадные таблицы стилей) и двунаправленного письма (арабский и иврит). Он позволяет запускать приложения Java™, поддерживает SSL (использующийся для безопасного сообщения в Интернете), а также дополнительные модули Netscape® (в частности для проигрывания Flash™, RealAudio® и RealVideo®). Среди особых возможностей — автодополнение вводимого текста и адресов Интернета, импорт закладок из других обозревателей и открытие нескольких web-страниц в одном окне.

Konqueror также прекрасно работает как полнофункциональный клиент **FTP**.

Konqueror позволяет просматривать рисунки и документы, не запуская специальных приложений. Для этого он использует встраиваемые компоненты (KDE Parts) этих приложений: Gwenview — для просмотра изображений, Okular — для просмотра файлов в форматах PDF и PostScript®, компоненты различных приложений KOffice — для соответствующих типов файлов.

Во внешнем виде *Konqueror* практически всё можно **изменить на свой вкус**: от стиля в целом, размера текста и значков до выбора только необходимых панелей инструментов и пунктов меню и даже назначения собственных клавиш быстрого вызова. Различные **конфигурации** *Konqueror* можно сохранить для последующего использования.

Глава 2

Знакомство с Konqueror

Pamela Roberts
Перевод на русский: Kernel Panic
Редакция русского перевода: Григорий Мохин
2003-10-20
3.2

ВАЖНО

Как и все приложения KDE, Konqueror можно легко настроить на свой вкус. В данном руководстве будет описано, как обозреватель ведёт себя в обычной, стандартной конфигурации. При работе с Konqueror, как и с любым другим приложением KDE, бывает полезно использовать трёхкнопочную мышь. Однако если вы используете двухкнопочную мышь, нажатие средней кнопки можно симулировать одновременным нажатием левой и правой (для этого необходимо соответствующим образом настроить систему).

Если вы привыкли для открытия документов использовать двойной щелчок мышью, то стоит обратить внимание, что Konqueror, как и другие программы KDE, по умолчанию воспринимает одиночный щелчок.

2.1 Запуск Konqueror

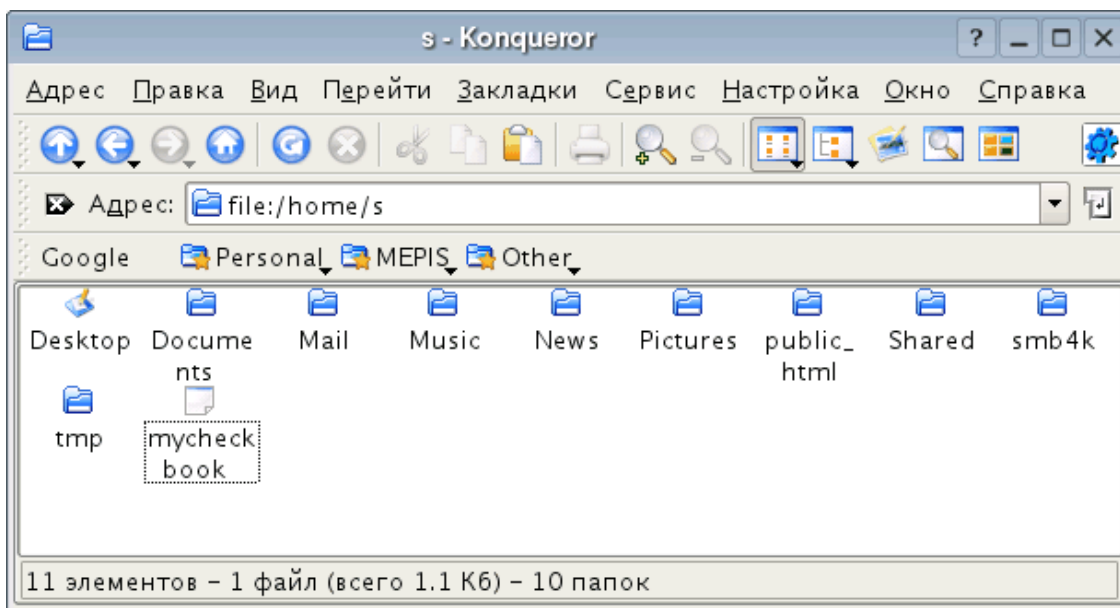
Так как Konqueror выполняет функцию как менеджера файлов, так и обозревателя Интернета, он автоматически переключается в необходимый режим в процессе работы. Однако иногда бывает удобно указать режим при запуске.

- Если у вас на рабочем столе или на панели есть значок в виде **домика**, щёлкните по нему левой кнопкой, и Konqueror запустится в режиме менеджера файлов.
- Также можно щёлкнуть по значку в виде **глобуса** (на рабочем столе или панели), и Konqueror будет запущен в режиме обозревателя Интернета.
- В главном меню (**К**) выберите пункт **Интернет** → **Веб-браузер Konqueror**, и Konqueror будет запущен в режиме обозревателя; при выборе пункта **Домой** он запустится в режиме менеджера файлов.
- При нажатии **Alt+F2** появится окно **Выполнить программу**; введите в нём `konqueror` (маленькими буквами) и нажмите **Enter** или кнопку **Выполнить**; Konqueror будет запущен в режиме менеджера файлов. Чтобы запустить его в режиме обозревателя, введите любой адрес Интернета, например `http://www.konqueror.org`.

Konqueror автоматически запускается в режиме менеджера файлов, когда вы щёлкаете на рабочем столе по значку, который представляет собой каталог, диск или **Корзину**.

2.2 Основные части Konqueror

Рассмотрим основные части окна Konqueror:



В самом верху находится заголовок окна Konqueror; он работает так же, как и заголовки других программ. Щёлкните по нему правой кнопкой, и вы сможете воспользоваться контекстным меню заголовка окна.

Под заголовком находится главное меню. Щёлкнув мышью по одному из его пунктов, вы вызовете ещё одно, вертикальное, меню; его можно вызвать также с помощью комбинации клавиш **Alt+подчёркнутая буква** (в названии нужного пункта). Например, нажав **Alt+П**, вы вызовете меню **Правка**. Более подробно меню рассматриваются в разделе [Меню](#) данного руководства.

На панели инструментов находятся кнопки для наиболее распространённых действий. Если в Центре управления в разделе **Внешний вид и темы** → **Стиль** включено отображение подсказок, наведя мышью на какую-либо из кнопок, вы увидите возле указателя мыши текст с кратким описанием этой кнопки.

У некоторых кнопок, как, например, Вверх и Назад (вы можете увидеть их на рисунке выше), в нижнем левом углу есть небольшой чёрный треугольник. Если вы нажмёте такую кнопку и будете удерживать её нажатой, появится выпадающее меню.

Щёлкнув правой кнопкой мыши по панели инструментов, вы вызовете **контекстное меню** панели инструментов, в котором сможете настроить её вид и расположение.

В строке адреса показывается адрес текущего каталога, страницы в Интернете или файла. Чтобы перейти к другому адресу, введите его в это поле и нажмите **Enter** на клавиатуре или кнопку **Перейти** справа. С помощью чёрной кнопки с крестиком слева, вы можете очистить поле ввода.

Под строкой адреса находится панель закладок (см. рисунок выше). Сюда можно помещать адреса часто посещаемых страниц. Подробнее об этом можно прочитать в разделе [Работа с закладками](#).

Снизу от меню, панели инструментов и панели закладок находится главная часть окна Konqueror, в которой отображается каталог, веб-страница, документ или рисунок. С помощью меню **Окно** можно разделить главное окно на два или более (что часто бывает удобно для перетаскивания элементов из одного окна в другое) или указать, что все окна должны отображаться во вкладках в одном окне Konqueror.

В нижней части окна находится строка состояния; в ней отображается общая информация об объекте, на который вы указываете мышью. Если вы разделили окно на несколько панелей, у каждой из них будет своя строка состояния; на ней также будет показан индикатор, который становится зелёным, если панель активна. Щелчок по строке состояния правой кнопкой мыши позволяет вызвать **контекстное меню**.

ЗАМЕЧАНИЕ

Ничего страшного, если у вас Konqueror выглядит не совсем так, как показано на рисунке: его внешний вид можно изменить на любой вкус. Например:

- С помощью меню **Настройка** вы можете включить или отключить панель меню, панель инструментов и закладок, строку адреса и даже добавить ещё одну панель.
- Вы можете временно отключить панель, щёлкнув мышью по области с вертикальными полосками в левой крайней части панели. Также можно перемещать панели, нажав и удерживая на этих полосках левую кнопку мыши.
- На рисунке не показана дополнительная **боковая панель**.

Подробнее о настройке внешнего вида Konqueror можно прочитать в разделе [Настройка Konqueror](#).

2.3 Подсказки и команда “Что это?”

Чтобы поближе познакомиться с Konqueror, вам необязательно читать всё это руководство: просто воспользуйтесь **подсказками** программы и командой **Что это?**.

Если вы включили отображение **подсказок** (через главное меню, **Центр управления KDE** → **Внешний вид** → **Стиль**), то каждый раз, когда вы наводите мышшь на какую-либо кнопку панели инструментов или навигации, вы сможете увидеть текст с кратким описанием её функций.

Чтобы получить справку о каком-либо элементе окна, выберите пункт меню **Помощь** → **Что это?**, нажмите комбинацию клавиш **Shift+F1** или кнопку со знаком вопроса в верхнем правом углу окна. Указатель мыши примет форму стрелки со знаком вопроса.

После этого щёлкните по тому элементу, по которому вы хотели бы получить справку, и вам будет представлено достаточно подробное описание его функций. (Эта возможность присутствует практически во всех окнах Konqueror.)

2.4 Функции левой и средней кнопок мыши

Когда вы щёлкаете по какому-либо элементу окна Konqueror левой кнопкой мыши, этот элемент активизируется. То есть:

- Если вы щёлкнете левой кнопкой мыши по значку на панели инструментов, будет выполнено действие, которое присвоено этой кнопке.
- Если вы щёлкнете левой кнопкой мыши по одному из пунктов меню, появится выпадающее, вертикальное, меню.
- При щелчке левой кнопкой мыши по одному из пунктов выпадающего меню будет выполнено соответствующее действие.
- При щелчке левой кнопкой мыши по одной из кнопок на панели закладок откроется страница, на которую эта кнопка ссылается.
- Щёлкнув левой кнопкой мыши по ссылке на веб-странице, вы перейдёте на страницу, на которую указывает ссылка.
- При щелчке левой кнопкой мыши по значку или имени каталога вы перейдёте в этот каталог.
- При щелчке левой кнопкой мыши по имени файла или значку будет выполнено действие, наиболее подходящее данному типу файлов. Например, вы сможете просмотреть веб-страницу, текст, рисунок или документ KOffice в окне Konqueror (однако правка будет недоступна).

Konqueror определяет тип файла по его расширению, а если таким образом тип определить не удастся, то по содержимому. Вы можете изменить типы файлов и связанные с ними действия, воспользовавшись разделом **Привязки файлов** в окне настройки Konqueror (**Настройка** → **Настройка Konqueror...**).

Щелчок средней кнопкой мыши имеет ту же функцию, что и щелчок левой кнопкой, за исключением того, что действие практически всегда происходит в новом окне (или в новой вкладке основного окна, если в разделе **Поведение** окна настройки Konqueror - **Настройка** → **Настроить Konqueror...** - включён режим **Открывать ссылки в новых вкладках, а не окнах**).

Если щёлкая по ссылке, вы будете удерживать нажатой клавишу **Shift**, ссылка будет открыта в новом окне, но в фоновом режиме (текущее окно останется активным).

ВАЖНО

Если вы щёлкнете средней кнопкой мыши по свободной части окна (не по ссылке или значку файла), Konqueror скопирует содержимое буфера обмена в строку адреса и попытается открыть его как адрес Интернета.

2.5 Меню, появляющиеся при нажатии правой кнопки мыши

При щелчке правой кнопкой мыши по практически любой части окна Konqueror вы увидите специальное меню, соответствующее выбранному элементу окна (контекстное меню).

ЗАМЕЧАНИЕ

Если вы включили режим **Щелчок правой кнопкой возвращает назад в окне настройки Konqueror**, то простое нажатие правой кнопки мыши будет соответствовать нажатию кнопки **Назад** на панели инструментов. В этом случае контекстное меню можно вызвать, перемещая мышь и одновременно удерживая её правую кнопку нажатой.

Меню в заголовке окна

Щелчок правой кнопкой мыши по свободной части заголовка окна вызовет специальное меню, которое позволит вам настроить положение окна Konqueror, а также внешний вид программ KDE в целом.

Меню на панели инструментов

Щелчок правой кнопкой мыши по свободной части панели инструментов вызовет специальное меню, которое позволит вам указать расположение конкретной панели (вверху, внизу, слева или справа), а также установить размер кнопок на этой панели и режим их отображения (только значки, только текст или значки с текстом).

Меню в строке адреса

При щелчке правой кнопкой мыши по строке адреса будет показано меню, которое позволит выполнять операции с буфером обмена (такие, как вставка, копирование, очистка), а также изменять параметры **автодополнения адресов**.

Меню на панели закладок

Если у вас включена панель закладок, то щёлкнув по её свободной части правой кнопкой мыши, вы вызовете специальное меню, которое позволит вам изменить расположение панели, а также режим отображения кнопок на ней (только значки, только текст или значки с текстом).

Меню в основном окне

Если вы щёлкнете правой кнопкой мыши по любой свободной части основного окна, вы вызовете специальное меню, в котором будут, в частности, пункты **Вверх**, **Назад**, **Вперёд** и **Обновить**.

Меню файлов и каталогов

Данная возможность является одной из наиболее удобных: при щелчке правой кнопкой мыши по имени или значку файла Konqueror не только выделит этот файл, но также покажет меню, которое позволит вам **вырезать** файл, переместить его, **скопировать**, удалить, добавить в список **закладок**, открыть его необходимой вам программой, переименовать его, а также изменить тип файла или его свойства.

Меню в строке состояния

С помощью щелчка правой кнопкой по строке состояния вы сможете добавить или удалить панель внутри основного окна Konqueror.

2.6 Просмотр файлов справки и руководств (Man и Info)

С помощью Konqueror вы можете просматривать файлы справки по KDE и руководства по UNIX[®] (Man и Info), не запуская дополнительных приложений.

Чтобы получить справку по какому-либо приложению KDE, введите в строку адреса `help:/название программы` (например `help:/kmail`).

Konqueror также позволяет просматривать руководства UNIX[®] (Man); например, чтобы просмотреть руководство по команде `touch`, введите в строку адреса `man:/touch` или `#touch`.

Чтобы просмотреть документацию UNIX[®] (Info), введите в строку адреса `info:/dir`, и Konqueror покажет список всех доступных файлов документации.

ЗАМЕЧАНИЕ

К сожалению, файлы справки KDE хранятся таким образом, что их невозможно просматривать с помощью других обозревателей. Если использование Konqueror невозможно, вы всегда можете найти копию файлов справки в Интернете по адресу <http://docs.kde.org>.

Глава 3

Konqueror в роли менеджера файлов

Pamela Roberts
Перевод на русский: Kernel Panic
Редакция русского перевода: Григорий Мохин

2003-10-28

3.2

3.1 Каталоги, папки и пути

В операционных системах UNIX[®] (и Linux[®]) структура каталогов имеет форму нисходящего дерева: от главного (корневого) каталога ответвляются каталоги первого уровня, каждый из которых, в свою очередь, может содержать подкаталоги. Таким образом, из одного каталога в другой можно попасть, поднявшись «вверх» до общей точки, а далее — «вниз», углубляясь в подкаталоги, пока вы не дойдёте до нужного.

Расположение любого файла или каталога в этой древовидной структуре можно описать с помощью «пути»: это список каталогов, которые необходимо пройти, чтобы найти нужный файл. Например, `/home/pam` означает подкаталог `pam` каталога `/home`, находящегося в корневом каталоге; а `/home/pam/words.txt` — файл `words.txt` в данном каталоге. Начальная косая черта («/») в приведённых путях означает корневой каталог.

Все имеющиеся у вас файлы, включая те, которые находятся на других разделах жёсткого диска, на гибком диске или на компакт-диске, доступны через корневой каталог, а их точное местоположение зависит от того, как настроена ваша система (см. раздел [Гибкие диски и компакт-диски](#)).

В системе UNIX[®] (или Linux[®]) у каждого пользователя есть свой «домашний» каталог, в котором хранятся его личные файлы и настройки. Примеры таких каталогов — `/home/vasya` или `/home/lena`. Домашний каталог часто условно обозначают значком `~`. Так, например, путь `~/letter.txt` указывает на файл `letter.txt` в домашнем каталоге.

Заметьте, что часто вместо термина «каталог» используют слово «папка». Также в старой документации может встретиться термин «директорий».

3.2 Режимы отображения

Когда Konqueror используется в качестве менеджера файлов, он показывает, какие файлы и подкаталоги находятся в определённом каталоге, а также предоставляет о них различные сведения.

«Путь» к текущему каталогу показан в заголовке окна и в строке адреса; заметьте, что в строке адреса путь приведён с префиксом «file:», чтобы указать, что просматриваемый вами каталог — это часть обычной файловой системы вашего компьютера (например `file:/home/ram`), а не адрес Интернета.

Вы можете выбрать режим отображения файлов и папок с помощью меню **Вид** → **Режим**. Доступны следующие варианты:

Значки

Для каждого файла Konqueror показывает его имя и соответствующий значок.

Список

То же, что и режим **Значки**, однако все значки (и их имена) выстроены в столбцы.

Таблица

Konqueror показывает имя каждого файла (и небольшой значок) в отдельной строке. Также отображаются дополнительные сведения о файле (объём сведений можно изменить с помощью пункта меню **Вид** → **Подробности**).

Только текст

Этот режим похож на режим **Таблица**, но отличается тем, что Konqueror не отображает значков, а все имена каталогов начинаются с косой черты («/»).

В виде дерева

Этот режим удобен, когда вам необходимо [просмотреть структуру каталогов](#), начиная с текущего. Файлы отображаются так же, как и в режиме **Таблица**, но слева от каждого имени каталога находится небольшой плюс + в квадратике. Щёлкнув по нему, вы развернёте соответствующий каталог и сможете увидеть его содержимое.

Таблица с подробностями

Этот режим похож на режим **Таблица**, однако отличается тем, что Konqueror по возможности показывает количество строк, слов и символов в каждом файле, а также формат файла.

Вместо стандартных значков (в режиме **Значки** и **Список**) Konqueror может показывать содержимое файла в уменьшенном виде. Более подробное описание см. в разделе [Просмотр миниатюр](#) данного руководства.

3.2.1 Подсказки к файлам

Если вы включите режим **Показывать подсказки к файлам** в разделе **Поведение** окна настройки Konqueror, то каждый раз, когда вы наводите мышь на имя файла (или на значок), Konqueror будет показывать дополнительные сведения о файле в виде подсказки. Объём отображаемых сведений можно настроить с помощью поля **Количество строк в подсказках** в окне настройки Konqueror.

Если включён режим **Показывать миниатюры в подсказках**, в окошке с подсказкой также будет отображено содержимое файла в уменьшенном виде.

3.2.2 Просмотр миниатюр

Выбрав пункт меню **Вид** → **Миниатюры**, вы вызовете подменю, которое позволит вам разрешить показ миниатюр для файлов определённого типа.

Это означает, что вместо значка будет показано содержимое файла в уменьшенном виде.

Если просмотр миниатюр включён для **звуковых файлов**, то когда вы наведёте мышь на значок такого файла, файл будет воспроизведён.

Заметьте, что просмотр миниатюр доступен только в режимах **Значки** и **Список**.

Для того, чтобы создать миниатюру файла, Konqueror необходимо прочитать гораздо больше данных, чем только имя файла; поэтому при просмотре файлов на гибком диске или в сети бывает удобно отключить миниатюры. Воспользовавшись разделом **Миниатюры** в окне настройки Konqueror, вы сможете отключить показ миниатюр для таких протоколов, как **FTP**, так как иначе чтение дополнительных данных будет отнимать слишком много времени.

3.3 Перемещение по каталогам

Чтобы найти нужный файл, необходимо открыть каталог, в котором он находится.

Переходя от одного каталога к другому, вы перемещаетесь по древовидной структуре каталогов:

- Чтобы перейти в подкаталог, щёлкните по нему левой кнопкой мыши, а если он уже выделен (см. ниже), просто нажмите клавишу **Ввод**.
- Чтобы перейти в родительский каталог, нажмите кнопку **Вверх** на панели инструментов. Также можно использовать комбинацию клавиш **Alt+Стрелка вверх** или пункт меню **Переход → Вверх**.

Чтобы выделить файл или папку, не открывая её, воспользуйтесь клавишами со стрелками. Сведения о выделенном объекте будут показаны в строке состояния.

Чтобы облегчить обзор каталогов, можно воспользоваться режимом **В виде дерева**; в этом режиме слева от каждого каталога вы увидите небольшой квадратик. Если в нём показан знак **+**, щелчок по нему позволит развернуть данный каталог, то есть отобразить все его файлы и подкаталоги в виде ветвей. Знак в квадратике сменится на **-**; щелчок по нему позволяет свернуть каталог. Когда вы найдёте необходимый вам каталог, щёлкните по его значку (или имени), и он будет открыт.

Боковая панель навигации также может помочь в нахождении необходимого каталога.

Вы можете перейти к известному вам каталогу, введя путь в строке адреса, выбрав пункт меню **Адрес → Открыть страницу** или нажав **Ctrl+O**. При этом вам может пригодиться возможность **автодополнения** текста. Следует также помнить, что в UNIX[®] (и в Linux[®]) в названиях файлов строчные и прописные буквы различаются.

После того, как вы перешли в какой-либо каталог, вы можете выйти из него, нажав кнопку **Назад** на панели инструментов, выбрав пункт меню **Переход → Назад** или нажав **Alt+Стрелка влево**.

Если вы вернулись назад, вы также можете перейти вперёд. Для этого нажмите кнопку **Вперёд** на панели инструментов, выберите пункт меню **Переход → Вперёд** или нажмите **Alt+Стрелка вправо**.

ПОДСКАЗКА

Если вы нажмёте левую кнопку мыши на значке **Вверх**, **Назад** или **Вперёд** и будете удерживать кнопку нажатой, появится меню, из которого вы сможете выбрать последние посещённые вами адреса.

3.3.1 Поиск файлов и каталогов

Если вы забыли, где находится нужный вам файл, нажмите кнопку **Поиск файла** на панели инструментов или выберите пункт меню **Сервис → Поиск файла...** В окне Konqueror появится окошко программы KFind. Подробнее об этом можно прочитать в руководстве по программе KFind.

ЗАМЕЧАНИЕ

Если название файла или каталога начинается с точки, он называется «скрытым», и Konqueror его обычно не показывает. Чтобы изменить это, установите флажок напротив пункта меню **Вид → Показывать скрытые файлы**.

Также Konqueror может не показывать некоторые файлы, если вы включили **фильтр файлов**; при этом будут отображаться только файлы определённого типа.

3.3.2 Гибкие и компакт-диски

Все имеющиеся у вас разделы жёсткого диска, гибкие диски и компакт-диски обычно доступны через один из подкаталогов в каталоге / , /mnt или /auto. Например /mnt/floppy или /cdrom (точное местоположение каталогов зависит от того, как настроена ваша система).

В UNIX[®] (и Linux[®]) перед тем, как работать с гибким диском (или компакт-диском), его необходимо подключить командой **mount**; если вы хотите получить доступ к другим разделам жёсткого диска, их также следует подключить. Перед тем, как вынимать диск из дисковода, его необходимо отключить (командой **umount** или командой **Отключить** из контекстного меню раздела - на рабочем столе); таким образом операционная система будет знать, что диск недоступен.

В зависимости от системы подключать диски можно по-разному:

- Возможно, ваша система поддерживает автоматическое подключение (automount); в таком случае вам не придётся вручную подключать и отключать устройства.
- Если у вас на рабочем столе есть значки разделов, достаточно щёлкнуть по одному из них, и диск будет автоматически подключён и открыт в окне Konqueror. Чтобы отключить диск, щёлкните по значку правой кнопкой мыши и в появившемся меню выберите пункт **Отключить**. Сведения о создании таких значков см. в разделе [Меню "Создать"](#) данного руководства.
- Вы также можете подключить диск обычным способом, запустив из консоли команду `mount /mnt/floppy`
таким образом вы подключите дискету, или `umount /mnt/floppy`
таким образом вы её отключите (обратите внимание: не **unmount**, а **umount**).

ЗАМЕЧАНИЕ

Вместо того, чтобы открывать консоль, можно также воспользоваться в Konqueror пунктом меню **Сервис** → **Выполнить команду оболочки (Ctrl+E)**.

3.4 Удаление файлов и каталогов

Konqueror предоставляет вам два способа удалить файл или каталог:

- Вы можете перенести его в корзину, что является самым безопасным способом, так как если файл был удалён по ошибке, его можно восстановить.
- Вы можете просто удалить его; при этом файл будет удалён из каталога, а пространство, которое он занимал на диске, станет доступно для размещения других файлов. Это также можно сделать с помощью команды **rm**

Самый простой способ удалить файл или каталог — щёлкнуть по нему правой кнопкой мыши и в появившемся меню выбрать один из следующих пунктов: **Выбросить в корзину**, **Удалить** или **Уничтожить**.

Если нужный файл или каталог уже выделен, вы также можете воспользоваться одним из пунктов меню **Правка**: «**Выбросить в корзину**», «**Удалить**» или «**Уничтожить**».

Нажатием клавиши **Del** вы переместите выделенные файлы в корзину.

Нажатием **Shift+Del** вы удалите их.

ЗАМЕЧАНИЕ

Для того, чтобы удалить файл или каталог, у вас должны быть соответствующие права. Подробнее об этом можно прочитать в разделе [Работа в режиме администратора](#).

3.5 Перемещение и копирование

Переместить файл или каталог можно несколькими способами:

- В контекстном меню выберите пункт **Копировать**.
Если нужный файл или каталог уже выделен, вы также можете воспользоваться кнопкой **Копировать** на панели инструментов, пунктом меню **Правка** → **Копировать** или сочетанием клавиш **Ctrl+C**.
- После этого перейдите в каталог, в который вы хотели бы поместить нужный вам файл, и нажмите кнопку **Вставить** на панели инструментов, выберите пункт меню **Правка** → **Вставить** или нажмите **Ctrl+V**. Вы также можете поместить указатель мыши в свободную область окна, щёлкнуть правой кнопкой мыши и в появившемся меню выбрать пункт **Вставить**.

Перемещение файла осуществляется так же, как и копирование, за исключением того, что вместо пункта или кнопки **Копировать** следует воспользоваться пунктом (или кнопкой) **Вырезать** или комбинацией клавиш **Ctrl+X**. При вставке вырезанный файл будет перемещён в данный каталог.

Вы также можете скопировать или переместить выделенные файлы, выбрав пункт меню **Правка** → **Копировать файлы (F7)**, **Правка** → **Переместить файлы (F8)** или щёлкнув по файлу правой кнопкой мыши и в появившемся меню выбрав пункт **Копировать в**, **Переместить в**.

ЗАМЕЧАНИЕ

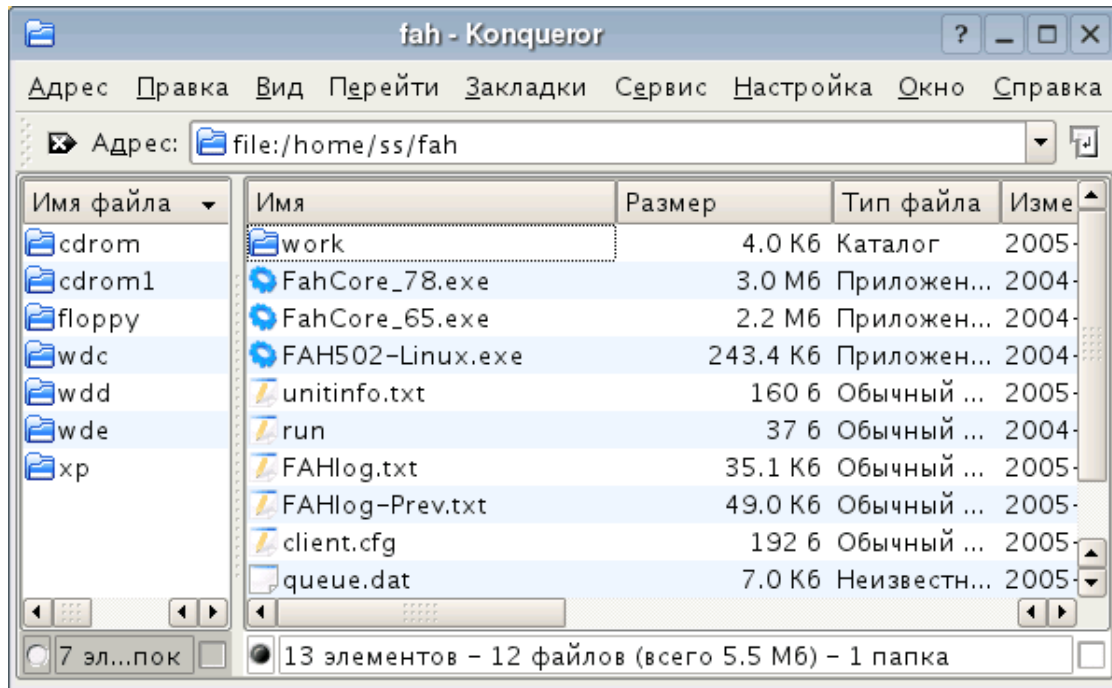
Для того, чтобы скопировать или переместить файл (или каталог), у вас должны быть соответствующие права. Подробнее об этом можно прочитать в разделе [Работа в режиме администратора](#).

3.5.1 Перетаскивание мышью

Konqueror также поддерживает копирование и перемещение файлов с помощью мыши.

Для этого откройте два окна (или вкладки) Konqueror: одно — с каталогом, где находится нужный вам файл, а другое — с каталогом, куда этот файл необходимо скопировать. Щёлкните по файлу левой кнопкой мыши и удерживайте её нажатой; перенесите мышь во второе окно, на место, не занятое другими значками, и отпустите кнопку мыши. После этого в появившемся меню выберите пункт **Копировать** или **Переместить**. Обратите внимание: если вы перенесёте значок не на свободное место, а на значок каталога, файл появится в нём в текущем каталоге, а в том, на значок которого вы его перенесли.

Также можно настроить Konqueror таким образом, что в одном окне будет отображаться сразу несколько каталогов, что сделает перетаскивание мышью гораздо удобнее.



На этом рисунке показано, как можно разделить окно с помощью пункта меню **Окно** → **Разделить панель по вертикали** или комбинации клавиш **Ctrl+Shift+L**; при этом в каждом окне будет показан свой каталог.

Чтобы Konqueror мог отображать в обеих панелях разные каталоги, необходимо убедиться, что панели не связаны между собой: квадратик в нижнем правом углу каждой из них должен быть пуст.

Чтобы узнать, какая панель в данный момент активна, посмотрите на строки состояния панелей: у активной слева на строке состояния будет гореть зелёный индикатор. Чтобы перейти к другой панели (сделать её активной), щёлкните по любому свободному месту в самой панели или в её строке состояния.

Чтобы убрать текущую панель, воспользуйтесь комбинацией клавиш **Ctrl+Shift+R** или пунктом меню **Окно** → **Удалить активную панель**. Вы также можете щёлкнуть правой кнопкой мыши по строке состояния этой панели и в появившемся меню выбрать пункт **Удалить активную панель**.

Работая со вкладками в Konqueror, вы можете перетащить файл на заголовок вкладки, не отпуская кнопку, тогда она сама откроется, и вы сможете перенести файл туда, куда хотите.

3.5.2 Файлы с одинаковыми именами

Если вы попытаетесь вставить файл в каталог, в котором файл с таким именем уже имеется, Konqueror предложит вам следующие действия:

- **Заменить:** новый файл будет записан поверх старого. Если вы копируете несколько файлов, вы также можете выбрать **Заменить все**.
- **Пропустить:** файл скопирован не будет. При копировании нескольких файлов вы также можете выбрать **Пропустить все**.
- **Дать копируемому файлу новое имя:** вы можете ввести имя сами или позволить это сделать Konqueror, нажав на кнопку **Предложить**. После этого нажмите кнопку **Переименовать**.

3.6 Выделение нескольких файлов

Иногда бывает необходимо скопировать, переместить или удалить несколько файлов, которые имеют между собой что-то общее. Например, вам может понадобиться перенести все графические файлы с расширением .PNG из одного каталога в другой. Konqueror облегчает эту задачу, позволяя автоматически выделить группу файлов, имеющих похожие имена.

Выберите пункт меню **Правка** → **Выделить...** или нажмите **Ctrl++**. В появившемся окне введите необходимый шаблон файла (используя знак *****, означающий любое количество символов, и **?**, означающий один символ). Нажмите кнопку **ОК**, и Konqueror автоматически выделит все файлы, имена которых совпадают с данным шаблоном. Например:

- При шаблоне `flag*.png` будут выделены все имена файлов, начинающиеся со слова «flag» и заканчивающиеся на «.png».
- При шаблоне `memo?.txt` будут выделены, к примеру, файлы `memo1.txt` и `memo9.txt`, но не `memo99.txt`.

Можно уменьшить количество выделенных файлов, указав, с каких файлов следует снять выделение. Для этого выберите пункт меню **Правка** → **Отменить выделение...** или нажмите **Ctrl+-**.

Чтобы снять выделение со всех файлов, нажмите **Ctrl+U**, выберите пункт меню **Правка** → **Отменить всё выделение** или просто щёлкните по любому месту окна, не занятому значками.

Также имеется возможность обратить выделение, то есть снять его со всех выделенных файлов и выделить остальные. Для этого выберите пункт меню **Правка** → **Инvertировать выделение** или нажмите **Ctrl+***.

Ниже приведены примеры клавиш, которые часто используются для выделения файлов в режимах "Таблица", "В виде дерева" и "Только текст":

Пробел

Выделить или снять выделение.

Ins

Обратить выделение и перейти к следующему файлу.

Ctrl+Стрелка вверх, Ctrl+Стрелка вниз, Ctrl+Home, Ctrl+End, Ctrl+Page Up, Ctrl+Page Down

Перейти в соответствующем направлении, по пути обращая выделение всех файлов.

Shift+Стрелка вверх, Shift+Стрелка вниз, Shift+Home, Shift+End, Shift+Page Up, Shift+Page Down

Снять всё выделение, затем перейти в соответствующем направлении, по пути выделяя все файлы.

Когда необходимые вам файлы выбраны, вы можете использовать такие команды, как копирование, перемещение или удаление: их действие будет распространяться на все файлы сразу.

ЗАМЕЧАНИЕ

В зависимости от установленной клавиатуры и текущей локали для сочетаний **Ctrl++**, **Ctrl+-** и **Ctrl+***, возможно, необходимо будет использовать клавиши **+**, **-** и ***** на цифровой части клавиатуры.

3.7 Меню “Создать”

Если Konqueror находится в режиме менеджера файлов, выберите пункт **Создать новый...** из меню **Правка** или щёлкните правой кнопкой мыши по любому месту окна, которое не занято файлами. Появится меню, с помощью которого вы сможете создать в текущем каталоге такие объекты:

Файл → Ссылка на приложение...

С помощью этого пункта можно создать значок, щёлкнув по которому, вы запустите определённое приложение. При выборе этого пункта появится окно с тремя вкладками: **Общие** — здесь вы можете выбрать значок приложения и указать его название; **Права доступа** — здесь можно указать, кто имеет право использовать или изменять создаваемую ссылку; **Запуск** — здесь вы можете указать путь к запускаемой программе, например `kedit`, чтобы запустить редактор KEdit, или `kedit /home/pam/todo.txt`, чтобы запустить KEdit и открыть в нём файл `/home/pam/todo.txt`; вкладку **Приложение** обычно можно не заполнять.

Если вы хотите поместить значок на рабочий стол, создавайте ссылку в каталоге `~/Desktop` (в зависимости от вашей системы этот файл может называться и по-другому). Также можно щёлкнуть по рабочему столу правой кнопкой мыши, и воспользоваться таким же меню **Создать**.

Если требуется создать множество ссылок, и вы не хотите, чтобы они загромождали рабочий стол, вы можете поместить их в специальный каталог для приложений. Чтобы перейти в этот каталог, выберите пункт меню **Переход** → **Приложения**. После этого останется лишь поместить ссылку на этот каталог (обычно это `~/.kde/share/applink`) на рабочий стол.

Если вы хотите, чтобы ссылка на приложение находилась на панели быстрого запуска, создайте ссылку в каталоге приложений и перетащите её мышью на любое свободное место на панели.

Файл → Ссылка на URL...

С помощью этого пункта можно создать значок, щёлкнув по которому, вы перейдёте к определённому адресу Интернета или к каталогу. Как и в случае с пунктом **Ссылка на приложение...**, вы можете поместить значок на рабочий стол, если создадите ссылку в каталоге `~/Desktop` или воспользуетесь меню **Создать...** прямо на рабочем столе (щёлкнув по нему правой кнопкой мыши). После создания значка в качестве его имени будет отображаться адрес, на который он ссылается; чтобы изменить имя, щёлкните по значку правой кнопкой мыши и в появившемся меню выберите пункт **Свойства...**. В окне свойств выберите вкладку **Общие** и введите новое название значка.

Устройство → Ссылка на гибкий диск...

Этот пункт позволяет создать значок, щёлкнув по которому, вы сможете просмотреть содержимое гибкого диска; диск будет также автоматически подключен. Чтобы отключить диск после завершения работы с ним, в контекстном меню его значка выберите пункт **Отключить**. Вышеописанное также применимо для значка жёсткого диска, любых других разделов. Чаще всего такие значки размещают на рабочем столе.

Ссылка на жёсткий диск...

Этот пункт позволяет выполнить те же действия, что и **Ссылка на гибкий диск...**, но с жёстким диском или его разделом.

Устройство CD/DVD-ROM...

Этот пункт позволяет выполнять те же действия, что и **Ссылка на гибкий диск...**, но с компакт-диском или DVD.

Каталог...

Этот пункт позволяет создать (под)каталог.

Текстовый файл...

Этот пункт позволяет создать обычный текстовый файл с заданным именем.

Файл HTML...

Этот пункт позволяет создать файл HTML. Когда вы будете давать ему имя, желательно в качестве расширения указать `.html`, чтобы избежать возможных недоразумений.

Файл презентации...

Этот пункт позволяет создать файл презентации, с которым можно будет работать в KPresenter. Когда вы будете давать ему имя, желательно в качестве расширения указать `.kpr`.

Текстовый документ...

Этот пункт позволяет создать документ, с которым можно будет работать в KWord. Когда вы будете давать ему имя, желательно в качестве расширения указать `.kwd`.

Документ электронной таблицы...

Этот пункт позволяет создать электронную таблицу, с которой можно будет работать в KSpread. Когда вы будете давать ей имя, желательно в качестве расширения указать `.ksp`.

Документ иллюстратора...

Этот пункт позволяет создать файл, с которым можно будет работать в Kontour. Когда вы будете давать ему имя, желательно в качестве расширения указать `.kil`.

3.8 Переименование и изменение прав доступа к файлу

Самый простой способ переименовать файл или каталог — это щёлкнуть по его значку правой кнопкой мыши и в появившемся меню выбрать пункт **Переименовать**.

Чтобы изменить права доступа к файлу или каталогу, щёлкните по его значку правой кнопкой мыши и в появившемся меню выберите пункт **Свойства...** или, если файл уже выделен, воспользуйтесь пунктом меню **Правка** → **Свойства**.

Появится окно свойств файла, содержащее несколько вкладок:

- Вкладка **Общие** предоставляет общие сведения об объекте и позволяет изменить его имя и, в случае с каталогом, его значок.
- Вкладка **Права** позволяет изменить права доступа к объекту.

3.8.1 Копирование и переименование

Если вы хотите создать копию определённого файла и поместить её в тот же каталог, что и оригинал, «скопируйте» нужный файл (с помощью команды **Копировать**), а затем выполните вставку. При этом появится сообщение о том, что файл с таким именем уже существует. Введите новое имя и нажмите кнопку **Переименовать** (или просто нажмите кнопку **Предложить**, и Konqueror переименует файл автоматически).

3.8.2 Работа в режиме администратора

Если вы зашли в систему как обычный пользователь и пытаетесь получить доступ к файлам вне вашего домашнего каталога, вы нередко будете получать такое сообщение об ошибке: Отказано в доступе.

Чтобы получить доступ ко всем файлам, вам необходимо зайти в систему под именем администратора, или `root`.

Вместо того, чтобы выходить из системы, а затем вновь заходить, можно запустить Konqueror сразу в режиме администратора. Для этого в главном меню **К** выберите пункт **Система** → **Менеджер файлов (в режиме администратора)**.

ВНИМАНИЕ

Будьте осторожны. В режиме администратора (`root`) вы получаете полный контроль над системой, и одна неправильная команда может нанести непоправимый ущерб. Кроме того, в этом режиме крайне не рекомендуется подключаться к Интернету, так как риск подвергнуться атаке существенно повышается.

3.9 Работа с командной строкой

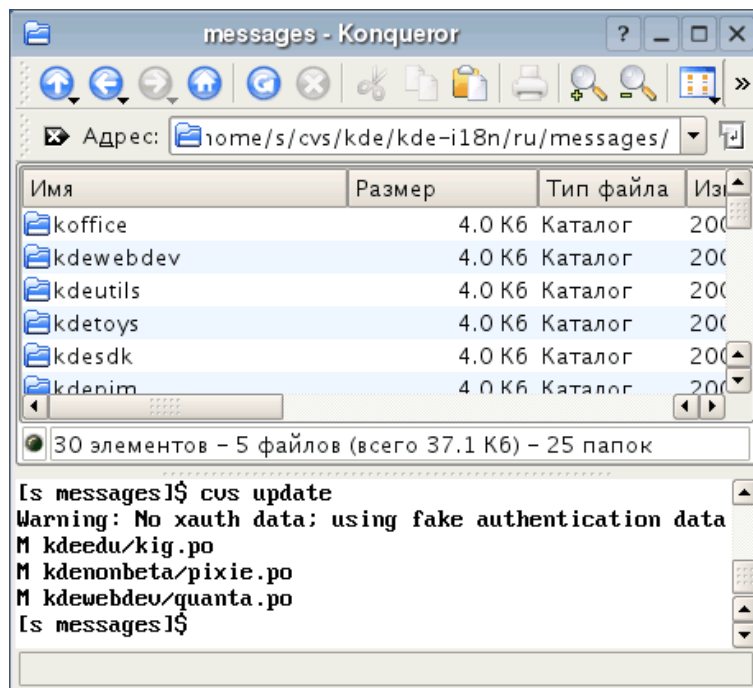
Konqueror является чрезвычайно мощным и гибким менеджером файлов, однако опытные пользователи часто предпочитают иметь под рукой командную строку и работать с системой на уровне командной строки.

Для этого можно, например, запустить *Konsole*, воспользовавшись пунктом меню **Сервис** → **Открыть терминал** или нажав **Ctrl+T**.

Если необходимо лишь запустить программу или открыть документ, легче воспользоваться пунктом меню **Сервис** → **Выполнить команду...** (**Alt+F2**).

Если выбрать пункт меню **Сервис** → **Выполнить команду оболочки...** (**Ctrl+E**), появится окно, в котором вы сможете ввести нужную вам команду, например `ps -ax | grep kdeinit`. Следует отметить, что в этом случае вам будут недоступны некоторые возможности (например, не будут корректно работать программы `top` и `less`), однако преимущество данного способа в том, что вам не придётся тратить время на запуск *Konsole*.

Для более сложных действий в Konqueror имеется ещё одна возможность: выбрав пункт меню **Окно** → **Показать эмулятор терминала**, вы откроете терминал прямо в Konqueror, в виде ещё одной панели. Кроме того, если в правом нижнем углу одной из обычных панелей установлен специальный флажок, то в какой бы каталог вы ни перешли, в терминале он также станет текущим.



Глава 4

Konqueror в режиме web-обозревателя

Pamela Roberts

Перевод на русский: Kernel Panic

Редакция русского перевода: Григорий Мохин

2003-11-05

3.2



4.1 Подключение к Интернету

Как только будет установлено соединение с Интернетом, вы сможете просматривать web-страницы в Сети так же легко, как и файлы на вашем компьютере. Для этого укажите адрес страницы в строке адреса и нажмите клавишу **Enter**.

- Если вы подключаетесь к Интернету с помощью модема, установка связи осуществляется с помощью KPPP или другой программы дозвона.

- Если ваш компьютер подключён к Интернету через локальную сеть, и необходимо использовать прокси-сервер, вы можете указать его адрес в разделе **Прокси-сервер** окна настройки Konqueror (окно можно вызвать, выбрав пункт меню **Настройка** → **Настроить Konqueror...**).
- Если же ваш компьютер подключён к Интернету по высокоскоростному каналу, ваш оператор, вероятнее всего, предоставил вам кабельный модем, связь с которым осуществляется через сетевую плату. В таком случае настройка программного обеспечения зависит от оператора, а также от вашей операционной системы. Если подключение производится с помощью прокси-сервера, следует указать Konqueror его адрес и другие параметры (см. предыдущий пункт).

ЗАМЕЧАНИЕ

Сообщение Узел неизвестен обычно означает, что не была установлена связь с Интернетом (или что был указан неверный адрес страницы).

4.2 Работа с Интернетом и поиск

Как только связь с Интернетом установлена, вы можете просматривать web-страницы в Konqueror так же, как в любом другом обозревателе.

Введите адрес страницы в строку адреса, нажмите клавишу **Enter** или кнопку **Переход** справа от строки адреса, и Konqueror загрузит и отобразит указанную страницу. Если эту страницу вы уже посещали, Konqueror облегчит вам ввод адреса с помощью функции **автозавершения текста**. Также имеется возможность выбрать нужный адрес из списка посещённых; для этого воспользуйтесь разделом **Журнал** на **панели навигации**. Если вы хотите произвести поиск в Интернете, специальные **Веб-сокращения** помогут вам легко указать нужную поисковую машину.

Чтобы перейти по ссылке, щёлкните по ней левой кнопкой мыши.

Чтобы открыть ссылку в новом окне, не закрывая старого, щёлкните по ссылке средней кнопкой мыши. Также можно щёлкнуть по ней правой кнопкой мыши и в появившемся меню выбрать пункт **Открыть в новом окне**.

В Konqueror имеется возможность разделить окно на несколько панелей, в каждой из которых будет отображаться отдельная страница. Для этого воспользуйтесь сочетанием клавиш **Ctrl+Shift+L** либо пунктом меню **Окно** → **Разделить панель по вертикали**. Перед тем, как разделить панель, убедитесь, что квадратик в правом нижнем углу (в строке состояния) очищен.

Konqueror позволяет также **работать со всеми страницами в одном окне**, не разделяя окно на панели.

Чтобы перейти к предыдущей странице, воспользуйтесь сочетанием клавиш **Alt+Стрелка влево**, кнопкой **Назад** на панели инструментов или пунктом меню **Переход** → **Назад**.

Если вы вернулись к предыдущей странице, вы также можете перейти к следующей (с которой вы вернулись). Для этого воспользуйтесь сочетанием клавиш **Alt+Стрелка вправо**, кнопкой **Вперёд** на панели инструментов или пунктом меню **Переход** → **Вперёд**.

Если необходимо остановить загрузку страницы, нажмите клавишу **Esc**, кнопку **Остановить** на панели инструментов или выберите пункт меню **Вид** → **Остановить**.

Если текст написан слишком мелким (или наоборот, слишком крупным) шрифтом, и это затрудняет чтение, воспользуйтесь клавишами **+** или **-** на панели инструментов. С их помощью вы сможете увеличить или уменьшить размер текста и рисунков.

4.3 Работа с вкладками

Вы можете работать только с одним окном Konqueror, переключаясь между web-страницами/каталогами посредством вкладок. Например, вы можете открыть страницу «на фоновой вкладке», чтобы перейти к ней позже, когда она полностью загрузится.

Чтобы включить этот режим, щёлкните по ссылке, которую необходимо открыть, правой кнопкой мыши и в появившемся меню выберите пункт **Открыть в новой вкладке**. Страница будет открыта в том же окне Konqueror, но для неё будет создана новая вкладка (вы увидите список вкладок сразу над страницей). Чтобы перейти к какой-либо странице, щёлкните по её вкладке или воспользуйтесь сочетаниями клавиш **Ctrl+[** и **Ctrl+]**, которые позволяют перейти к предыдущей или последующей странице в окне.

Если щёлкнуть по ссылке правой кнопкой мыши и в появившемся меню выбрать пункт **Открыть в фоновой вкладке**, страница будет открыта в отдельной вкладке, но в фоновом режиме: пока она загружается, вы сможете продолжать работу с текущей страницей. Чтобы перейти к открытой вами странице, щёлкните мышью по её вкладке.

Если в окне настройки Konqueror (**Настройка** → **Настроить Konqueror...**, раздел **Поведение**, включить режим **Открывать ссылки в новых вкладках, а не в новых окнах**, то при щелчке на любой ссылке средней кнопкой мыши, страница будет открываться в новой вкладке того же окна. Если же при щелчке средней кнопкой мыши вы будете удерживать нажатой клавишу **Shift**, страница будет открыта в фоновом режиме.

Щёлкнув по вкладке правой кнопкой мыши, вы вызовете меню со следующими пунктами:

Новая вкладка

Этот пункт позволяет открыть в окне Konqueror новую вкладку. Чтобы просмотреть в этой вкладке какую-либо страницу, введите адрес Интернета в строку адреса, выберите одну из закладок на панели закладок или воспользуйтесь журналом на [панели навигации](#).

Создать копию вкладки

Этот пункт позволяет создать новую вкладку, идентичную выбранной.

Отделить вкладку

Этот пункт позволяет открыть выбранную вкладку в новом окне Konqueror, одновременно удаляя её из текущего.

Закрывать вкладку

Этот пункт позволяет закрыть выбранную вкладку.

Обновить

Загрузить содержание вкладки заново.

Обновить все вкладки

Обновить содержимое всех вкладок

Перейти к вкладке

Подменю со списком всех вкладок. Выбор вкладки в этом списке сделает её активной.

Закрывать другие вкладки

Этот пункт позволяет закрыть все вкладки кроме выбранной.

4.4 Web-сокращения

В Konqueror имеется возможность использовать web-сокращения — сокращённые названия поисковых машин. С помощью web-сокращений вы сможете произвести поиск в Интернете, просто введя искомую фразу в строке адреса; вам не потребуется сначала заходить на главную страницу поисковой машины.

Например, если вы введёте в строке адреса **gg:konqueror** и нажмёте **Enter**, обозреватель автоматически передаст поисковой машине Google запрос показать информацию об обозревателе Konqueror, которая есть в Интернете.

Чтобы просмотреть список доступных web-сокращений или добавить новые, выберите пункт меню **Настройка** → **Настройка Konqueror...**, в появившемся окне войдите в раздел **Настройки** и щёлкните по значку **Веб-сокращения**.

4.5 Идентификация обозревателя

Когда Konqueror подключается к какому-либо серверу в Интернете, он сообщает ему, кроме всего прочего, некоторые данные о себе (название, версия, система и т. д.). Это также называется строка «User Agent». Исходя из этих данных сервер предоставляет обозревателю такой вариант страницы, который в Konqueror будет выглядеть наилучшим образом. Это связано с тем, что у каждого обозревателя есть свои особенности, и не во всех обозревателях одна и та же страница будет выглядеть одинаково.

К сожалению, встречаются серверы, которые настроены неверным образом: тем обозревателям, которые их администраторы не считают «правильными», они просто запрещают доступ (несмотря на то что, к примеру, Konqueror большинство страниц отображает без каких бы то ни было ошибок).

Чтобы решить эту проблему, Konqueror позволяет изменить сведения о себе, которые он передаёт определённому серверу или всем серверам заданной зоны (домена). Для этого выберите пункт меню **Настройка** → **Настроить Konqueror...**, в появившемся окне войдите в раздел **Настройка** и щёлкните по значку **Псевдонимы**.

ЗАМЕЧАНИЕ

Если страница всё ещё отображается неверно, проверьте, включена ли поддержка приложений Java™ и JavaScript. Для этого в окне настройки Konqueror выберите раздел **Java и JavaScript** и убедитесь, что поддержка включена.

4.6 Сохранение и печать страниц

Часто бывает удобно сохранить просматриваемую web-страницу на жёсткий диск. Чтобы сделать это, выберите пункт меню **Адрес** → **Сохранить как...** Если на странице используются врезки (frames), вы сможете сохранить каждую из врезок отдельно, щёлкнув по ней левой кнопкой мыши и выбрав пункт меню **Адрес** → **Сохранить врезку как...**

Если на странице используется фоновый рисунок, вы можете сохранить его, выбрав пункт меню **Адрес** → **Сохранить фоновый рисунок как...**

Чтобы сохранить какой-либо из рисунков на самой странице, щёлкните по нему правой кнопкой мыши и в появившемся меню выберите пункт **Сохранить рисунок как...**

Если вы щёлкнете правой кнопкой мыши по ссылке (рисунок также может быть ссылкой) и в появившемся меню выберете пункт **Сохранить конечный документ как...**, Konqueror сохранит на ваш компьютер файл, на который указывает ссылка.

Если вы щёлкнете по ссылке правой кнопкой мыши и в появившемся меню выберете пункт **Копировать ссылку**, Konqueror скопирует ссылку в буфер обмена. После этого вы сможете вставить её, например, в письмо и послать по электронной почте.

Чтобы скопировать в буфер обмена адрес рисунка, щёлкните по нему правой кнопкой мыши и в появившемся меню выберите пункт **Копировать адрес рисунка**.

Если вы хотите сохранить страницу целиком, включая рисунки, выберите пункт меню **Сервис** → **Сохранить в архив...** Следует отметить, что эта возможность предоставляется дополнительным модулем Konqueror и поэтому может быть недоступна. Вся страница будет сохранена в файл с расширением `.war`.

Чтобы напечатать страницу на принтере, выберите пункт меню **Адрес** → **Печать...** или **Печать врезки**; вы также можете воспользоваться кнопкой **Печать** на панели инструментов.

4.7 FTP

FTP (file transfer protocol — протокол передачи файлов) является одним из самых ранних и, вероятно, самых лучших способов передачи файлов с одного компьютера на другой по Интернету.

FTP позволяет работать с файлами и каталогами удалённого компьютера так, как если бы они находились на вашем жёстком диске. Вы можете копировать файлы с сервера на ваш компьютер с помощью команд **Копировать** и **Вставить**, перетаскивать файлы мышью и, если у вас есть соответствующие права, загружать файлы с вашего компьютера на сервер. Для примера введите в строку адреса

```
ftp://ftp.kde.org/pub/kde
```

и нажмите клавишу **Enter**. Если вы подключены к Интернету (и сервер FTP не перегружен), вы увидите содержимое каталога `/pub/kde` на сервере <ftp://ftp.kde.org/pub/kde/>.

ЗАМЕЧАНИЕ

Хотя, строго говоря, все адреса FTP-серверов должны начинаться с `ftp://`, а адреса web-страниц — с `http://`, Konqueror в большинстве случаев позволяет опускать эти префиксы.

Для доступа к FTP-серверу обычно необходимо ввести имя пользователя и пароль. Однако большинство серверов, которые позволяют бесплатно загружать с них файлы, принимают в качестве имени пользователя слово `anonymous` («анонимный»), а в качестве пароля — адрес вашей электронной почты. При подключении к серверу Konqueror автоматически передаёт серверу эти данные, избавляя вас от необходимости каждый раз вводить их самостоятельно.

ЗАМЕЧАНИЕ

Если сервер позволяет вход под именем `anonymous`, но сообщает, что в данный момент перегружен, Konqueror может воспринять этот ответ как сообщение о неверном имени или пароле и предложит вам ввести их заново.

Если сервер предоставляет доступ только зарегистрированным пользователям, вам потребуются ввести имя и пароль: вы можете либо подождать, пока Konqueror предложит вам сделать это, либо ввести имя вместе с адресом, например:

```
ftp://username@ftp.cia.org
```

Konqueror предложит вам ввести пароль.

В Konqueror также имеется возможность автоматически передавать серверу имя и пароль, которые указаны в файле `.netrc`. Подробнее об этом можно прочитать на странице <http://www.konqueror.org/faq.html#netrc> (на английском).

4.8 Адреса, включающие номер порта

Если в адресе web-страницы вы укажете номер порта, например `http://intranet.corp.com:1080`, вы можете получить такое сообщение: «Отказано в доступе к запрещённому порту в запросе POST». Это сделано из соображений безопасности. Если вам всё же необходимо получить доступ к серверу на этом порту, добавьте следующую строку

```
OverridePorts=Список портов через запятую
```

в файл `$KDEDIR/share/config/kio_httprc` или `~/.kde/share/config/kio_httprc`.

Например

```
OverridePorts=23,15
```

(строка не должна содержать пробелов).

Konqueror по умолчанию запрещает доступ к следующим портам (их список зашит в файле `kdelibs/kio/kio/job.cpp`):

1, 7, 9, 11, 13, 15, 17, 19, 20, 21, 22, 23, 25, 37, 42, 43, 53, 77, 79, 87, 95, 101, 102, 103, 104, 109, 110, 111, 113, 115, 117, 119, 123, 135, 139, 143, 179, 389, 512, 513, 514, 515, 526, 530, 531, 532, 540, 556, 587, 601, 989, 990, 992, 993, 995, 1080, 2049, 4045, 6000, 6667.

Глава 5

Автоматическое дополнение текста

Pamela Roberts
Перевод на русский: Kernel Panic
Редакция русского перевода: Григорий Мохин

5 ноября 2003 г.

3.2

В Konqueror имеется возможность, которая существенно облегчит вам ввод адресов Интернета: автозавершение текста. Чтобы включить автозавершение, щёлкните правой кнопкой мыши по свободной части строки адреса и в появившемся меню выберите пункт **Автозавершение текста**. Вам будут предоставлены следующие варианты:

Выключено

Автозавершение текста выключено.

Вручную

После того, как вы введёте часть адреса, вы можете нажать **Ctrl-E**, и Konqueror допишет недостающую часть адреса (если это возможно).

Автоматически

По мере того, как вы вводите адрес, Konqueror предлагает вам варианты окончания адреса (добавляемая часть будет выделена). Если вариант вас не устраивает, продолжайте вводить адрес самостоятельно; нажмите клавишу **Enter**, если предложен правильный вариант.

Выбор из списка

По мере того, как вы вводите адрес, Konqueror отображает выпадающий список, в котором показаны варианты полного адреса. Если один из вариантов вам подходит, щёлкните по нему левой кнопкой мыши; вы также можете выделить его с помощью клавиш **Стрелка вниз** и **Стрелка вверх**, а затем нажать **Enter**.

До косой черты

Этот режим похож на режим "Автоматически", однако он дополняет адрес только до следующей косой черты (/). Если предлагаемый вариант вас устраивает, нажмите **Ctrl-E**; когда будет введён весь адрес, нажмите **Enter**.

Попробуйте каждый из этих режимов и выберите тот, который подходит вам наилучшим образом.

Журнал посещённых адресов, который Konqueror использует для автозавершения, можно просмотреть и изменить на странице **Журнал панели навигации**.

Глава 6

Работа с закладками

Pamela Roberts
Перевод на русский: Kernel Panic
Редакция русского перевода: Григорий Мохин

2003-11-05

3.2

Закладки помогут вам сохранить адреса часто посещаемых страниц в Интернете, а также файлов и каталогов.

Чтобы открыть список закладок, выберите пункт меню **Закладки** или нажмите **Alt+З**. После того, как появится список, выделите нужный вам пункт с помощью клавиш со стрелками и нажмите **Enter**.

Чтобы создать новую закладку, выберите пункт меню **Закладки** → **Добавить закладку**, нажмите сочетание клавиш **Ctrl+B** или щёлкните по свободной части страницы правой кнопкой мыши и в появившемся меню выберите пункт **Добавить в закладки**.

Список закладок может содержать папки, в которых находятся другие закладки. Чтобы создать папку, выберите пункт меню **Закладки** → **Создать папку...** После этого, если вы захотите добавить какую-либо закладку не в основной список, а в папку, выберите папку в меню **Закладки** и воспользуйтесь пунктом **Добавить закладку**.

Закладки также доступны с [панели навигации](#).

6.1 Редактор закладок

Если вы выберете пункт меню **Закладки** → **Редактор закладок**, появится окно **Редактора закладок**.

В окне будут показаны закладки и папки в виде дерева. Слева от каждой папки будет находиться квадратик со знаком **+**, при щелчке по которому папка развернётся, и будут показаны содержащиеся в ней подкаталоги. При этом знак в квадратике сменится на **-**; если щёлкнуть по нему ещё раз, папка будет свернута.

Чтобы выбрать нужную папку, щёлкните по ней мышью или воспользуйтесь клавишами **Стрелка вниз** и **Стрелка вверх**. Клавиша **Стрелка вправо** позволяет развернуть папку, а **Стрелка влево** - свернуть.

Закладки и папки можно перетаскивать мышью, а также перемещать с помощью команд **Вырезать** и **Вставить**. В главном меню закладки будут располагаться точно в таком же порядке, как и в данном окне. Чтобы вставить в меню разделительную черту, воспользуйтесь пунктом меню **Вставка** → **Вставить разделитель**.

Чтобы создать новую папку, выберите пункт меню **Вставка** → **Создать новую папку**, щёлкните правой кнопкой мыши по любому объекту главного окна редактора и в появившемся окне выберите пункт **Создать новую папку** или воспользуйтесь сочетанием клавиш **Ctrl+N**.

Чтобы дать закладке или папке новое имя, выделите её, а затем нажмите клавишу **F2** или выберите пункт меню **Правка** → **Переименовать**. Вы также можете щёлкнуть по закладке правой кнопкой мыши и в появившемся меню выбрать пункт **Переименовать**. Чтобы изменить адрес страницы, на которую указывает закладка, нажмите **F3** или выберите пункт меню **Изменить адрес**.

Редактор закладок позволяет вам импортировать закладки из других обозревателей, добавляя их в новую папку или заменяя ими уже существующие. Чтобы воспользоваться этой возможностью, выберите пункт меню **Файл** → **Импорт**. С помощью пункта меню **Файл** → **Экспорт** закладки можно экспортировать в обозреватель Netscape[®] или Mozilla.

Если вы наряду с Konqueror часто используете обозреватель Netscape[®], может оказаться удобнее включить режим **Показывать закладки Netscape в окнах Konqueror** в меню **Настройка**. В этом случае если вы добавите или удалите закладку в Netscape[®], она также будет добавлена или удалена в Konqueror.

Чтобы указать, какая папка отображается как панель закладок, выделите её, а затем выберите пункт меню **Правка** → **Сделать папку панелью закладок**.

Если вам требуется узнать, куда ссылается определённая закладка, щёлкните по ней правой кнопкой мыши и в появившемся меню выберите пункт **Открыть в Konqueror**. Если вы лишь хотите убедиться, что адрес всё ещё доступен, выберите пункт **Проверить статус**.

ВАЖНО

Перед тем, как завершить работу с редактором закладок, следует сохранить внесённые изменения. Для этого выберите пункт меню **Файл** → **Сохранить** или воспользуйтесь сочетанием клавиш **Ctrl+S**.

Глава 7

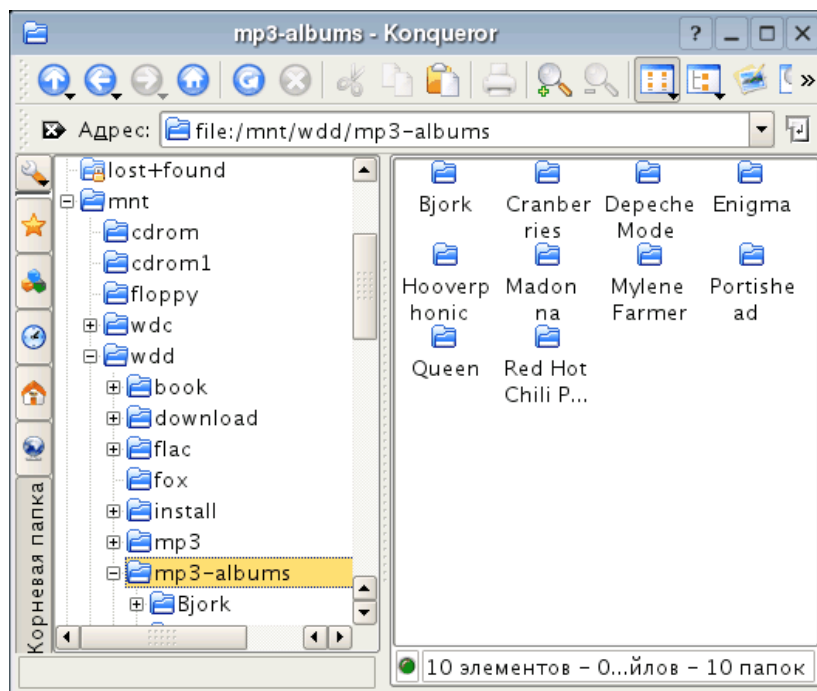
Панель навигации

Pamela Roberts
Перевод на русский: Kernel Panic
Редакция русского перевода: Григорий Мохин

2002-09-22

3.1

Панель навигации находится в левой части окна Konqueror. Включить её (или отключить, если она уже включена) можно с помощью пункта меню **Окно** → **Показать панель навигации** или клавиши **F9**.



Данная панель содержит несколько вкладок; чтобы перейти к одной из них, щёлкните по её значку. Чтобы отключить панель навигации, оставив только значки вкладок, щёлкните по значку текущей вкладки.

Закладки

В этой вкладке отображается список закладок; чтобы открыть одну из них в главном окне, щёлкните по ней левой кнопкой мыши.

Журнал

В этой вкладке отображается журнал вашей работы в Интернете. Чтобы открыть один из показанных адресов в главном окне, щёлкните по нему левой кнопкой мыши. Чтобы открыть его в новом окне, щёлкните по нему правой кнопкой мыши и в появившемся меню выберите пункт **В новом окне**.

Чтобы удалить какой-либо адрес, щёлкните по нему правой кнопкой мыши и в появившемся меню выберите пункт **Удалить элемент**. Чтобы очистить журнал работы в Интернете, выберите пункт **Очистить журнал**.

В этом же меню вы можете указать, в каком порядке следует отображать адреса в журнале: в алфавитном или по дате.

Если в том же меню выбрать пункт **Настройка...**, появится окно, в котором вы сможете указать максимальный размер журнала, а также через какое время после последнего посещения адрес следует автоматически удалять. Также имеется возможность отображать новые и старые адреса различными шрифтами. Если включить режим **Расширенные подсказки**, то в подсказках к адресам журнала будут отображаться более подробные сведения.

Домашний каталог

В этой вкладке отображается ваш домашний каталог. Заметьте, что скрытые файлы (начинающиеся с точки) не отображаются. Чтобы открыть какой-либо файл в главном окне Konqueror щёлкните по нему левой кнопкой мыши. Если вы щёлкнете правой кнопкой мыши по каталогу, то с помощью появившегося меню вы сможете открыть каталог в новом окне или в новой вкладке основного окна.

Сеть

В этой вкладке отображается список сетевых подключений (однако в нём также можно отображать и каталоги). Чтобы открыть объект в главном окне, щёлкните по нему левой кнопкой мыши. Щёлкнув по нему правой кнопкой мыши, вы вызовете меню, в котором вам будут предложены дополнительные возможности.

Папки, отображаемые во вкладке **Сеть**, хранятся в каталоге `~/.kde/share/apps/konqsidebar/virtual_folders/remote/`. Создав в нём новый каталог, вы добавите во вкладку новую папку. Файлы, описывающие сетевые подключения, имеют расширение `.desktop`; чтобы создать новый файл, воспользуйтесь пунктом меню **Создать** → **Ссылку на адрес Интернета...**

Корневой каталог

Корневой каталог - это начальная точка файловой системы; в нём хранятся все остальные файлы и каталоги. Путь к корневому каталогу обозначается косой чертой: `/`. Развернув его, вы увидите, в частности, каталог `root`, где хранятся файлы системного администратора, и `home`, в котором вы сможете найти свой домашний каталог.

Инструменты

Эта вкладка предоставляет доступ к следующим инструментам:

Обозреватель аудиокомпакт-диска.

Устройства. Здесь отображается список имеющихся у вас жёстких дисков (и их разделов), дисководов и устройств чтения компакт-дисков. Чтобы подключить устройство и отобразить его содержимое в главном окне, щёлкните по нему левой кнопкой мыши. Чтобы отключить устройство, щёлкните по нему правой кнопкой мыши и в появившемся меню выберите пункт **Отключить**.

Обозреватель сети позволяет просматривать диски других компьютеров в локальной сети.

Обозреватель системы печати предоставляет доступ к менеджеру печати KDE, Kprinter.

Настроить внешний вид панели навигации можно следующим образом: щёлкните правой кнопкой мыши по свободному пространству под самой нижней вкладкой или щёлкните по значку **Кнопка настройки** (на рисунке выше - самая верхняя кнопка; в зависимости от конфигурации эта кнопка может отсутствовать). При этом появится меню, предлагающее вам следующие возможности:

Добавить

Этот пункт позволяет добавить в панель навигации ещё одну вкладку. Это может быть **Панель проигрывателя** (один из [дополнительных модулей](#) Konqueror) или какой-либо каталог.

Несколько видов

Этот пункт позволяет разделить панель навигации таким образом, что вы сможете видеть две вкладки одновременно.

Показывать вкладки слева

Этот пункт позволяет указать, с какой стороны панели отображаются значки вкладок.

Показывать кнопку настройки

С помощью этого пункта вы можете указать, следует ли отображать **Кнопку настройки**.

Щёлкнув по значку какой-либо вкладки правой кнопкой мыши, вы вызовете меню, предлагающее следующие возможности:

Указать URL

Этот пункт позволяет изменить путь (URL) к каталогу, который отображается в этой вкладке.

Установить пиктограмму

Этот пункт позволяет сменить значок вкладки.

Удалить

Этот пункт позволяет удалить вкладку с панели навигации.

Глава 8

Сохранение настроек и профилей

Pamela Roberts
Перевод на русский: Kernel Panic
Редакция русского перевода: Григорий Мохин
2003-11-06
3.2

8.1 Общие параметры

При закрытии Konqueror текущие настройки отображения (такие, как **Режим просмотра**, **Использовать index.html** и **Показывать скрытые файлы** в меню **Вид**) не сохраняются для использования при в следующем запуске Konqueror. Для их сохранения вызовите меню **настройка** → **Сохранить профиль просмотра "webbrowsing"...** и при следующих запусках Konqueror с этим профилем перечисленные параметры будут восстанавливаться.

Однако также имеется возможность указать для какого-либо каталога отдельные настройки. Для этого установите флажок напротив пункта меню **Настройка** → **Сохранять настройки просмотра для каталога**, измените нужные настройки и снимите этот флажок. При этом в каталоге будет создан файл `.directory`, в котором будут храниться настройки отображения. Чтобы снова показать этот каталог с обычными настройками, выберите пункт меню **Настройка** → **Удалить свойства каталога** (или просто удалите файл `.directory`).

ЗАМЕЧАНИЕ

Возможность установить отдельные настройки для любого каталога может оказаться особенно удобной, если у вас есть каталог со множеством рисунков. Вы можете указать, что в этом каталоге для каждого файла следует отображать миниатюры. Для этого в меню **Вид** выберите пункт **Значки**, а затем **Миниатюры** → **Показывать миниатюры**.

8.2 Профиль просмотра

Konqueror может сохранить весь набор параметров, касающихся внешнего вида в «профиле просмотра». С Konqueror уже поставляются некоторые общие профили, такие как **Просмотр Web** и **Управление файлами**, однако вы всегда сможете добавить свой.

Чтобы изменить профиль просмотра (например **Просмотр Web**), загрузите его через **Настройка** → **Загрузить профиль просмотра** → **Просмотр Web**, и измените нужные вам параметры. Затем через **Настройка** → **Сохранить профиль "Просмотр Web"...** произведите желаемые настройки.

ЗАМЕЧАНИЕ

Часто бывает удобно поместить на рабочий стол значок, с помощью которого Kopqerog запускался бы и автоматически загружал определённый профиль. Для этого сначала перетащите мышью значок Kopqerog из главного меню **К** на рабочий стол и в появившемся меню выберите пункт **Копировать сюда**. Затем щёлкните по этому значку правой кнопкой мыши, в появившемся меню выберите пункт **Свойства...**, щёлкните по вкладке **Программа** и в поле **Название программы** введите: `kfmclient openProfile ВашПрофиль`; вместо *ВашПрофиль* следует подставить название нужного вам профиля. Далее во вкладке **Общие** укажите новое имя и, если это необходимо, выберите новый значок.

Глава 9

Модули

Pamela Roberts
Перевод на русский: Kernel Panic
Редакция русского перевода: Григорий Мохин
2002-09-22
3.1

9.1 Дополнительные модули Netscape®

Konqueror поддерживает дополнительные модули Netscape®.

Выбрав пункт меню **Настройка** → **Настройка Konqueror...** → **Модули**, вы вызовете окно с двумя вкладками: **Поиск** и **Плагины**.

Во вкладке **Поиск** вы можете указать, как Konqueror должен искать новые модули: автоматически при запуске KDE или только тогда, когда вы дадите команду, нажав кнопку **Искать новые плагины**.

При поиске новых модулей Konqueror ищет во всех каталогах, перечисленных в списке **Сканировать каталоги**, файлы с расширением `.so`. При этом он определяет, какой тип MIME данный модуль поддерживает. После этого он добавляет определение этого типа MIME в каталог `~/ .kde/share/mime/lnk`, таким образом делая его доступным для другим приложений.

Во вкладке **Плагины** перечислены все найденные модули Netscape®, а также соответствующие каждому из них типы MIME и расширения файлов.

Установив режим **Включить плагины глобально**, вы сможете также использовать модули, содержащиеся в страницах HTML (это может быть небезопасно).

9.2 Модули Konqueror

В пакете `kdeaddons` содержатся дополнительные модули, которые расширяют возможности Konqueror. Ниже приведено их краткое описание. Более подробные сведения вы можете найти в разделе **Дополнительные модули Konqueror** Справочного центра KDE.

Перевод веб-страниц

Этот модуль позволяет перевести веб-страницу с одного языка на другой с помощью сервиса AltaVista BabelFish. Чтобы воспользоваться этой возможностью, выберите пункт меню **Сервис** → **Перевод веб-страницы**.

Фильтр файлов

Этот модуль позволяет вам указать, файлы какого типа следует отображать при просмотре каталогов. Для настройки этого модуля выберите пункт меню **Сервис** → **Фильтр файлов**.

Просмотр дерева DOM

Этот модуль позволяет вам просмотреть список объектов текущей веб-страницы (в форме дерева). Чтобы воспользоваться этой возможностью, выберите пункт меню **Сервис** → **Показать дерево DOM**.

Проверка HTML

Этот модуль позволяет проверить текущую страницу на соответствие стандартам HTML. Чтобы воспользоваться этой возможностью, выберите пункт меню **Сервис** → **Проверка веб-страницы** → **Проверка HTML**.

Проверка CSS

Этот модуль позволяет проверить, соответствует ли описание стилей (CSS) данной страницы. Чтобы воспользоваться этой возможностью, выберите пункт меню **Сервис** → **Проверка веб-страницы** → **Проверка CSS**.

Параметры HTML

Этот модуль позволяет изменить некоторые параметры отображения HTML, не используя окно **Настройка**. Чтобы воспользоваться этой возможностью, выберите пункт меню **Сервис** → **Параметры HTML**.

Галерея рисунков

Этот модуль позволяет создать веб-страницу, содержащую миниатюры всех рисунков в текущем каталоге. По умолчанию страница называется `images.html`, а миниатюры располагаются в каталоге `thumbs`. Чтобы воспользоваться этой возможностью, выберите пункт меню **Сервис** → **Создать галерею рисунков**.

Изменение идентификации обозревателя

Этот модуль позволяет изменять идентификацию обозревателя, не используя окно **Настройка**. Чтобы воспользоваться этой возможностью, выберите пункт меню **Сервис** → **Изменить идентификацию обозревателя**.

Сохранение страницы вместе с рисунками

Этот модуль позволяет сохранить на ваш компьютер страницу со всеми рисунки, которые на ней имеются. Страница будет сохранена в архив, имеющий расширение `.war`. После этого открыть её можно, щёлкнув по архиву левой кнопкой мыши. Чтобы воспользоваться этой возможностью, выберите пункт меню **Сервис** → **Сохранить в архив**.

Панель проигрывателя

Этот модуль позволяет проигрывать аудио- и видеофайлы во вкладке на панели навигации. Чтобы проиграть файл, перетащите его мышью на вкладку проигрывателя.

Глава 10

Настройка Konqueror

Pamela Roberts
Перевод на русский: Kernel Panic
Редакция русского перевода: Григорий Мохин

2003-11-06

3.2

Внешний вид Konqueror, как и других приложений KDE, можно легко изменить.

10.1 Панели инструментов

При первом запуске в Konqueror отображаются главное меню, панель инструментов, строка адреса и, возможно, панель закладок.

Чтобы скрыть какую-либо панель, выберите пункт меню **Настройка** → **Панели инструментов** и снимите флажок напротив её названия. Чтобы включить определённую панель, флажок напротив её названия следует установить.

Чтобы скрыть главное меню (или показать его, если оно уже скрыто), воспользуйтесь сочетанием клавиш **Ctrl+M**.

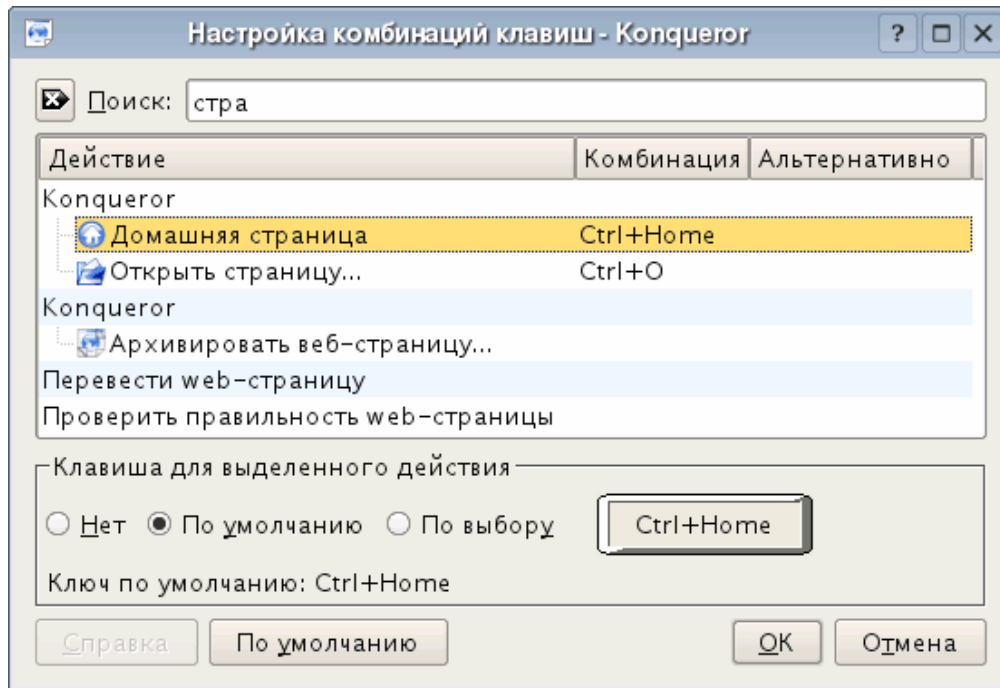
В левой части каждой панели имеется несколько вертикальных полосок. Щёлкнув по ним левой кнопкой мыши, вы временно отключите панель, а на месте вертикальных полосок появятся горизонтальные. Щёлкнув по ним, вы включите панель. Перемещать панель можно, нажав на области с полосками левую кнопку мыши; переместите панель в нужное вам положение, а затем отпустите кнопку мыши.

Если вы щёлкнете по панели инструментов правой кнопкой мыши, появится меню, в котором вы сможете выбрать расположение панели, размер значков и положение подписей к кнопкам.

Чтобы изменить значки, отображаемые на панелях инструментов, выберите пункт меню **Настройка** → **Настройка панелей инструментов...**; появится окно **Настройка панелей инструментов**. Основная панель инструментов разделена на части: Панель <Konqueror>, Панель <khtmlpart> и Дополнительная панель <khtmlsettingsplugin>. Количество этих частей и их тип зависит от того, работает ли Konqueror в режиме менеджера файлов или обозревателя Интернета, и от того, какие имеются дополнительные модули.

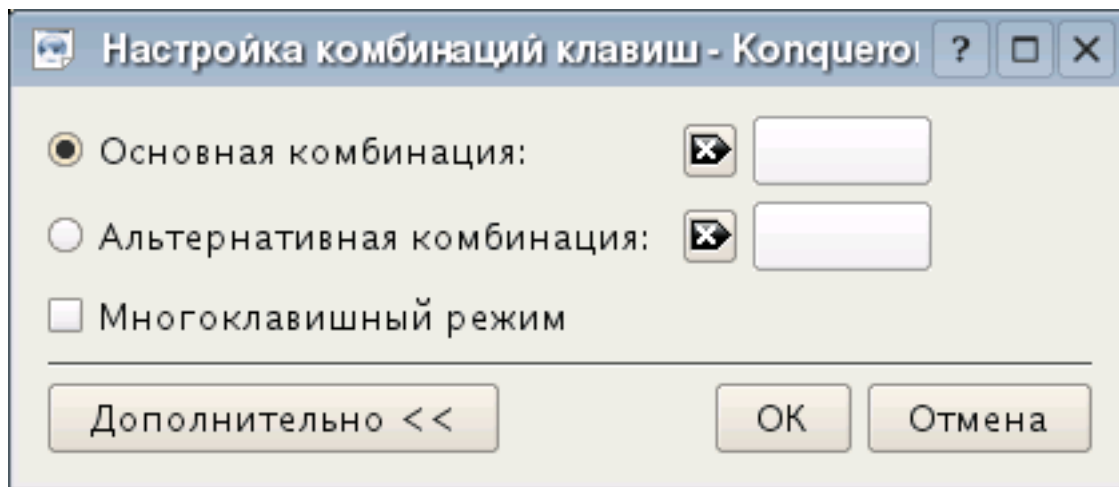
10.2 Клавиатура

Чтобы изменить соответствия определённого сочетания клавиш какому-то действию, выберите пункт меню **Настройка** → **Настройка клавиатуры...** Появится окно, показанное ниже.



Выберите в списке действие, которому вы хотели бы назначить какое-либо сочетание клавиш. После этого вы можете изменить привязку клавиш, выбрав вариант **Нет**, **По умолчанию**, **По выбору** или нажав кнопку справа от последнего варианта.

При нажатии в окне задания комбинации клавиш кнопки **Дополнительно** будет показано такое окно:



Укажите, какое из двух сочетаний вы хотите изменить, а затем введите новое сочетание клавиш, например **Ctrl+Shift+S**. Если включен режим **Сразу закрыть**, то сразу после ввода сочетания клавиш окно будет закрыто. Если режим выключен, нажмите кнопку **OK**. Щёлкнув по чёрному значку с белым крестиком, вы удалите введенное сочетание клавиш.

10.2.1 Пользовательские меню

Konqueror даёт вам возможность создавать меню самостоятельно. Таким образом, нажав одно сочетание клавиш, вы вызовете меню, а нажав другую клавишу или воспользовавшись клавишами **Стрелка вверх**, **Стрелка вниз** и **Enter**, вы выберете нужный вам пункт.

Чтобы сделать это, для каждого действия, которое следует поместить в меню, следует указать новое сочетание клавиш, выбрав в окне настройки клавиатуры вариант **Другой**. При

вводе сочетания клавиш поставьте флажок напротив пункта **Несколько клавиш**. Затем введите сочетание клавиш, которое должно вызывать меню, а после этого, отдельно, клавишу, которая должна выбирать нужный вам пункт.

10.3 Другие настройки

Выбрав пункт меню **Настройка** → **Настроить Konqueror...**, вы вызовете окно, которое позволит вам настроить большинство параметров работы Konqueror. Окно состоит из нескольких разделов, выбрать один из которых можно, щёлкнув по его значку в левой части окна.

Нажав кнопку **Справка**, вы получите подробное описание каждого раздела. Также рекомендуется использовать команду [Что это?](#).

Глава 11

Справочник по командам

Pamela Roberts
Перевод на русский: Kernel Panic
Редакция русского перевода: Григорий Мохин
2003-11-06
3.2

ЗАМЕЧАНИЕ

Приведённые ниже сочетания клавиш являются стандартными, принятыми по умолчанию. Их можно легко [изменить](#).

11.1 Специальные клавиши

Ниже приведены клавиши, которые не дублируются отдельным пунктом меню:

F6

Перейти к строке адреса.

Ctrl+]

Перейти к следующей вкладке.

Ctrl+[

Перейти к предыдущей вкладке.

11.2 Главное меню

Некоторые из пунктов меню появляются только при открытии соответствующих типов файлов в Konqueror. Например, **Правка** → **Найти...** не показывается при просмотре каталога.

11.2.1 Меню Адрес

Адрес → Новое окно (Ctrl+N)

Открыть новое окно.

Адрес → Новая вкладка (Ctrl+Shift+N)

Открыть новую вкладку.

Адрес → Создать копию окна (Ctrl+D)

Открыть текущую страницу в новом окне.

Адрес → Открыть страницу... (Ctrl+O)

Открыть каталог или файл (следует указать путь к файлу или каталогу, например /home/lena или /home/masha/vasiliy.txt).

Адрес → Отправить ссылку

Отправить ссылку на данную страницу по электронной почте.

Адрес → Отправить файл

Отправить данный файл по электронной почте в виде приложения к письму.

Адрес → Сохранить фон как...

Если на текущей странице есть фоновый рисунок, этот пункт позволяет сохранить его на ваш компьютер.

Адрес → Сохранить как... (Ctrl+S)

Если вы просматриваете документ или веб-страницу, эта команда позволяет сохранить её на ваш компьютер.

Адрес → Сохранить врезку как...

Данный пункт имеет ту же функцию, что и пункт **Сохранить как...**, но предназначен для работы со фреймами.

Адрес → Печать... (Ctrl+P)

Напечатать текущую страницу.

Адрес → Печать врезки

Напечатать текущую врезку страницы.

Адрес → Открыть в Netscape или Mozilla

Открыть текущую страницу в обозревателе Netscape® или Mozilla.

Адрес → Выход (Ctrl+Q)

Закрыть текущее окно Konqueror.

11.2.2 Меню Правка

ЗАМЕЧАНИЕ

Большинство команд меню **Правка** также доступны в меню, появляющемся при щелчке правой кнопкой мыши на свободном пространстве окна.

Правка → Отменить (Ctrl+Z)

Отменить последнее выполненное действие.

Правка → Вырезать (Ctrl+X)

Поместить выделенные объекты в буфер обмена. После этого вы можете выбрать команду **Вставить**, и объекты будут перемещены в новый каталог.

Правка → Копировать (Ctrl+C)

Копировать выделенные объекты в буфер обмена.

Правка → Вставка (Ctrl+V)

Вставить объекты из буфера в текущую открытую папку.

Правка → Переименовать (F2)

Переименовать файл или каталог, не открывая окно **Свойства...**

Правка → Выбросить в корзину (Del)

Переместить выделенные объекты в корзину.

Правка → Удалить (Shift+Del)

Удалить выделенные объекты.

Правка → Копировать файлы (F7)

Копировать выделенные файлы в другой каталог.

Правка → Переместить файлы...

Переместить выделенные элементы в другой каталог.

Правка → Создать

Создать каталог, текстовый файл или файл HTML, ссылку на приложение, адрес URL, гибкий диск или компакт-диск. Подробнее об этом можно прочитать в разделе [Меню «Создать»](#).

Правка → Изменить тип файла...

Открыть окно, позволяющее изменить тип файла.

Правка → Свойства...

Открыть окно **Свойства**.

Правка → Выбранные

Опции для работы с выбранными элементами в окне Konqueror:

Правка → Выбранные → Выделить... (Ctrl++)

Данная команда позволяет работать с множеством файлов путём их выделения (см. также **Отменить выделение...**, **Отменить всё выделение** и **Инвертировать выделение**).

При выборе данного пункта появится окно, в котором следует ввести шаблон (используя специальные символы * и ?). Например, если в качестве шаблона вы введёте *.html, будут выделены все файлы, имеющие расширение .html, а при шаблоне ?a* будут выделены все файлы, у которых вторая буква имени - a.

Правка → Выбранные → Отменить выделение... (Ctrl+-)

Снять выделение с выбранных элементов.

Правка → Выбранные → Отменить всё выделение (Ctrl+U)

Снять выделение со всех файлов и каталогов.

Правка → Выбранные → Инвертировать выделение (Ctrl+*)

Обратить выделение (все выделенные объекты становятся невыделенными, и наоборот).

Правка → Выбранные → Выделить все (Ctrl+U)

Выделить весь текст на HTML-странице (после этого вы можете воспользоваться командами **Копировать** и **Вставить**, чтобы скопировать текст в текстовый редактор).

Правка → Найти... (Ctrl+F)

Найти заданную строку на текущей текстовой или HTML-странице.

Правка → Найти далее (F3)

Продолжить поиск заданной строки.

Правка → Перейти к строке...

Перейти к определённой строке текущей страницы.

11.2.3 Меню Вид

Вид → Режим отображения...

Данный пункт позволяет выбрать один из режимов отображения каталогов: **Значки**, **Список**, **В виде дерева**, **Таблица** или **Только текст**.

Вид → Использовать index.html

Если в каталоге имеется файл `index.html`, то при просмотре такого каталога вместо списка файлов будет показано содержимое этого файла.

Вид → Заблокировать в текущем месте

Заблокировать в текущем месте.

Вид → Разблокировать все панели

Разблокировать все панели.

Вид → Связать панель

Связать текущую панель с другими.

Вид → Обновить (F5)

Обновить текущую страницу.

Вид → Остановить (Esc)

Остановить загрузку страницы.

Вид → Размер пиктограмм

Данный пункт позволяет выбрать размер значков, отображающихся в режиме **Значки**.

Вид → Сортировать по

Данный пункт позволяет выбрать порядок, в котором значки отображаются в режиме **Значки** и **Таблица**.

Вид → Сортировка без учёта регистра

Данный пункт позволяет указать, будет ли учитываться регистр символов при сортировке в режиме **В виде дерева**, **Список** и **Только текст**.

Вид → Просмотреть исходный текст документа (Ctrl+U)

Показать исходный текст страницы.

Данная возможность доступна только в том случае, если вы просматриваете документ или страницу HTML.

Вид → Исходный текст врезки

Показать исходный текст текущей врезки.

Данная возможность доступна только в том случае, если вы просматриваете страницу, на которой используются врезки.

Правка → Просмотреть сведения о документе (Ctrl+X)

Просмотреть информацию о документе, такую как заголовок, URL, заголовки HTTP.

Данная возможность доступна только в том случае, если вы просматриваете документ или страницу HTML.

Вид → Безопасность...

Данный пункт позволяет узнать, используется ли в данный момент безопасное соединение (с помощью SSL), а также открыть окно **Настройка шифрования...**. Те же возможности доступны при щелчке левой кнопкой мыши по значку с изображением замка в меню.

Вид → Кодировка

Кодировка

Данное меню позволяет указать кодировку HTML-страницы. Чаще всего для правильного отображения страницы достаточно выбрать пункт **Автоматически**.

Вид → Предварительный просмотр

С помощью этого пункта вы можете указать, что в качестве значков к файлам HTML, рисункам и текстовым файлам будет использоваться содержимое самих файлов в уменьшенном виде.

Вид → Показывать скрытые файлы

С помощью этого пункта вы можете указать, следует ли отображать скрытые файлы (имена которых начинаются с точки).

Вид → Показывать подробно...

Данный пункт позволяет указать, какие именно сведения о файлах и каталогах будут показываться в режиме "Таблица", "Только текст", "В виде дерева".

Вид → Цвет фона...

Данный пункт позволяет выбрать цвет фона основного окна (для менеджера файлов).

Вид → Фоновый рисунок...

Данный пункт позволяет выбрать фоновый рисунок (для менеджера файлов).

11.2.4 Меню Переход

Переход → Вверх (Alt+Стрелка вверх)

Подняться на один уровень в структуре каталогов.

Переход → Назад (Alt+Стрелка влево)

Перейти к предыдущей странице.

Переход → Вперёд (Alt+Стрелка вправо)

Перейти к следующей странице.

Переход → Домашняя страница (Ctrl+Home)

Перейти в домашний каталог.

Переход → Приложения

Открыть папку, в которой находятся ссылки на установленные вами приложения.

Переход → Корзина

Открыть папку Корзина в отдельном окне.

Переход → Шаблоны

Открыть папку Шаблоны в отдельном окне.

Переход → Автозагрузка

Открыть папку Автозагрузка в отдельном окне.

Вид → Часто посещаемые...

Показывает наиболее часто посещаемые URL. При выборе одного из них он будет открыт в окне Konqueror.

11.2.5 Меню Закладки

ЗАМЕЧАНИЕ

Сведения о закладках см. в разделе [Работа с закладками](#) данного руководства.

Закладки → Добавить закладку (Ctrl+B)

Добавить к закладкам ссылку на выделенный объект.

Закладки → Сохранить вкладку в папке закладок...

Создаёт папку с закладками URL всех открытых вкладок в Konqueror.

Закладки → Управление закладками...

Открыть [Редактор закладок](#).

Закладки → Создать папку...

Создать в папке с закладками новую папку.

11.2.6 Меню Сервис

Сервис → Выполнить команду... (Alt+F2)

Выбрав этот пункт, вы сможете ввести команду, которую следует выполнить.

Сервис → Открыть терминал (Ctrl+T)

Открыть окно терминала (Konsole).

Сервис → Поиск файла...

Открыть KFind (программу поиска файлов).

Если в системе установлены дополнительные модули Konqueror, в меню **Сервис** появятся ещё несколько пунктов. Подробнее об этом можно прочитать в разделе [Дополнительные модули Konqueror](#) данного руководства.

11.2.7 Меню Настройка

ЗАМЕЧАНИЕ

См. также раздел [Сохранение настроек и профилей](#).

Настройка → Показывать панель меню (Ctrl+M)

Показать или скрыть панель меню.

Настройка → Панели

При выборе данного пункта появится меню, в котором вы сможете указать, какие панели следует показывать, а какие нет.

Настройка → Полноэкранный режим (Ctrl+Shift+F)

Переводит Konqueror в полноэкранный режим без обычных элементов окна. Для того чтобы выйти из полноэкранного режима, нажмите кнопку **Выход из полноэкранного режима** в панели инструментов или нажмите **Ctrl+Shift+F**.

Настройка → Сохранить параметры просмотра папки

Сохраняет параметры представления текущей папки. При этом в папке будет создан файл `.directory`, в котором будут сохранены параметры просмотра папки. При повторном открытии папки Konqueror эти параметры будут восстановлены.

Настройка → Удалить свойства папки

Удалить параметры просмотра папки, сохраненные при выборе **Сохранять настройки для просмотра для папки**.

Настройка → Загрузить профиль просмотра

Загрузить параметры профиля просмотра.

Настройка → Сохранить профиль просмотра "*ИмяПрофиля*"...

Сохранить параметры текущего профиля просмотра.

Настройка → Настроить профили просмотра...

Данный пункт позволяет изменить существующий профиль или создать новый.

Настройка → Настройка клавиатуры...

С помощью данного пункта вы можете настроить привязки клавиш, то есть какие действия будут выполняться при нажатии того или иного сочетания клавиш (например, нажатие **Ctrl+V** соответствует действию **Копировать**).

Настройка → Настройка панелей...

Данный пункт позволяет изменить внешний вид основной и дополнительной панелей, а также панели адреса. Подробнее об этом можно прочитать в разделе [Изменение внешнего вида панелей](#).

Настройка → Настроить Konqueror...

Данный пункт позволяет изменить различные параметры менеджера файлов и обозревателя Интернета (в частности типы файлов, прокси-серверы, шифрование и панели инструментов).

Настройка → Параметры проверки орфографии...

Настроить параметры проверки орфографии в Konqueror.

11.2.8 Меню Окно

Окно → Разделить панель по вертикали (Ctrl+Shift+L)

Разделить текущее окно по вертикали.

Окно → Разделить панель по горизонтали (Ctrl+Shift+T)

Разделить текущее окно по горизонтали.

Окно → Удалить активную панель (Ctrl+Shift+R)

Удалить активную панель.

Окно → Новая вкладка (Ctrl+Shift+N)

Открыть новую вкладку.

Окно → Создать копию вкладки (Ctrl+Shift+D)

Открыть текущую страницу в новой вкладке.

Окно → Отделить вкладку (Ctrl+Shift+B)

Показать текущую вкладку в отдельном окне.

Окно → Закрывать вкладку (Ctrl+W)

Закрывает текущую вкладку.

Окно → Переместить вкладку влево (Ctrl+Shift+Left)

Переместить текущую вкладку влево.

Окно → Переместить вкладку вправо (Ctrl+Shift+Right)

Переместить текущую вкладку вправо.

Окно → Показать эмулятор терминала

Открыть в нижней части окна небольшое окно терминала.

Окно → Показать панель навигации (F9)

Скрыть или показать панель навигации Konqueror. См. Глава 7.

11.2.9 Меню Справка

Справка → Руководство по Konqueror

Открыть руководство по Konqueror.

Справка → Что это? (Shift+F1)

При выборе этого пункта меню указатель мыши примет форму стрелки с вопросительным знаком. Если щёлкнуть мышью по какому-нибудь элементу окна, например по кнопке **Остановить**, будет показана краткая справка по этому элементу. Подробнее об этом можно прочитать в разделе [Подсказки и команда "Что это?"](#).

Справка → Введение в Konqueror

Открыть страницу, появляющуюся при первом запуске Konqueror и описывающую его основные возможности.

Справка → Сообщить об ошибке...

Данный пункт позволяет сообщить разработчикам об ошибке в Konqueror.

Справка → О программе Konqueror...

Показать окно с краткими сведениями о версии Konqueror, его авторах и лицензии.

Справка → О KDE...

Показать окно с краткими сведениями о версии KDE.

Глава 12

Вопросы и ответы

Pamela Roberts

Перевод на русский: Kernel Panic

Редакция русского перевода: Григорий Мохин

2003-11-06

3.2

1. Как запустить Konqueror из другой графической среды (не KDE)?

Установите Qt™, kdelibs и kdatabase и запустите Konqueror из другого оконного менеджера. В большинстве случаев никаких проблем не возникает; если проблемы всё же появятся (разработчикам не всегда удаётся проверить все возможные конфигурации), сообщите о них по этому адресу: <http://bugs.kde.org> — и попробуйте перед тем, как запускать Konqueror, запустить kdeinit; обычно это устраняет все неполадки.

2. Где Konqueror хранит свои параметры настройки?

В каталоге `~/.kde` (в вашей системе он может называться `~/.kde3`; название зависит от того, как система была настроена). Внесение изменений в эти файлы не рекомендуется.

- В каталоге `~/.kde/share/apps/konqueror/profiles` содержатся файлы с [профилями](#).
- В файле `~/.kde/share/apps/konqueror/bookmarks.xml` находятся ваши закладки.
- Все файлы cookies содержатся в каталоге `~/.kde/share/apps/kcookiejar/cookies`.
- Журнал (используемый в частности для автозавершения адресов) хранится в файле `~/.kde/share/config/konq_history`.
- Файлы `konqiconviewrc`, `konqlistviewrc` и `konquerorrc` в каталоге `~/.kde/share/config/` содержат многие ключевые параметры Konqueror.
- В каталоге `~/.kde/share/cache/http/` находится кэш обозревателя.
- Для параметров панели навигации используется каталог `~/.kde/share/apps/konqsidebartng`.

Настройки для отдельных каталогов хранятся в самих каталогах, в файлах `.directory`.

3. Как очистить журнал?

Существует два журнала:

- Один используется для автозавершения адресов. Чтобы очистить его, щёлкните по панели адреса правой кнопкой мыши и в появившемся меню выберите пункт **Очистить содержимое**.
- Другой журнал содержит записи о всех посещённых адресах. Чтобы удалить какой-то один адрес, щёлкните по панели навигации правой кнопкой мыши и в появившемся меню выберите пункт **Удалить элемент**; чтобы очистить весь журнал, выберите пункт **Очистить журнал**.

Справочное руководство по Konqueror

4. *Как включить, отключить или очистить кэш обозревателя?*

Выберите пункт меню **Настройка** → **Настроить Konqueror**. В появившемся окне, во вкладке **Кэш**, вы сможете отключить кэш, очистить его, изменить его размер и указать параметры кэширования.

5. *Как изменить максимальное время ожидания ответа от сервера?*

В Центре управления воспользуйтесь разделом **Сеть** → **Настройки**.

6. *Как мне установить «домашнюю страницу» - страницу, которая будет загружаться автоматически при запуске?*

Запустите Konqueror как **Web-обозреватель**, откройте нужную страницу и выберите **Сохранить профиль просмотра "Web-обозреватель"** из меню **Настройки**.

Все новые окна Konqueror, запускаемые через значок **Web-обозреватель**, а также новые пустые вкладки, теперь будут загружать эту страницу при открытии.

ЗАМЕЧАНИЕ

Это не меняет поведения кнопки **Домой** на панели инструментов Konqueror, которая будет осуществлять переход по адресу, указанному в настройках Konqueror **Настройка** → **Настроить Konqueror**+**Поведение**. По умолчанию это `~`.

Чтобы Konqueror запускался с пустой страницей, введите `about:blank`.

7. *Я не могу найти ответа на интересующий меня вопрос.*

Зайдите на следующие страницы: <http://www.konqueror.org/faq.html> и <http://www.konqueror.org/konq-java.html>.

Глава 13

Авторские права и лицензия

Pamela Roberts
Перевод на русский: Kernel Panic
Редакция русского перевода: Григорий Мохин
Редакция русского перевода: Николай Шафоростов
2003-11-06
3.2
Разработка (с). 1999-2003 Разработчики Konqueror:

Дэвид Фаур (David Faure) faure@kde.org

программирование (поддержка технологии компонентов, библиотека ввода-вывода), сопровождение

Симон Хаусманн (Simon Hausmann) hausmann@kde.org

программирование (поддержка технологии компонентов, основные функции программы)

Майкл Райер (Michael Reiher) michael.reiher@gmx.de

программирование (основные функции программы)

Мэтьюс Уэлк (Mattias Welk) welk@fokus.gmd.de

программирование

Александр Ньундорф (Alexander Neundorf) neundorf@kde.org

программирование (режим "Список" в менеджере файлов)

Майкл Брэд (Michael Brade) brade@kde.org

программирование (режим "Список" в менеджере файлов, библиотека ввода-вывода)

Ларс Кнолл (Lars Knoll) knoll@kde.org

программирование (отображение HTML)

Антти Коивисто (Antti Koivisto) koivisto@iki.fi

программирование (отображение HTML)

Дирк Мюллер (Dirk Müller) mueller@kde.org

программирование (отображение HTML)

Питер Келли (Peter Kelly) pmk@post.com

программирование (отображение HTML, поддержка языка JavaScript)

Вальдо Бастиан (Waldo Bastian) bastian@kde.org

программирование (отображение HTML, библиотека ввода-вывода)

Мэтт Косс (Matt Koss) koss@napri.sk

программирование (библиотека ввода-вывода)

Алекс Зепеда (Alex Zepeda) zipzippy@sonic.net

программирование (библиотека ввода-вывода)

Стефан Кулов (Stephan Kulow) coolo@kde.org

программирование (библиотека ввода-вывода)

Ричард Дж. Мур (Richard J. Moore) rich@kde.org

программирование (поддержка апплетов Java™)

Дмитрий Рогозин (Dima Rogozin) dima@mercury.co.il

программирование (поддержка апплетов Java™)

Уин Уилкес (Wynn Wilkes) wynnw@calderasystems.com

программирование (поддержка Java™2, другие существенные улучшения в поддержке технологии Java™)

Гарри Портен (Harri Porten) porten@kde.org

программирование (поддержка языка JavaScript)

Стефан Шимански (Stefan Schimanski) schimmi@kde.org

программирование (поддержка дополнительных модулей Netscape®)

Карстен Пфайффер (Carsten Pfeiffer) pfeiffer@kde.org

программирование (основные функции программы)

Джордж Стейкос (George Staikos) staikos@kde.org

программирование (поддержка SSL)

Давит Алемайеху (Dawit Alemayehu) adawit@kde.org

программирование (библиотека ввода-вывода, поддержка аутентификации)

Торстен Ран (Torsten Rahn) rahn@kde.org

графика, пиктограммы

Торбен Вайс (Torben Weis) weis@kde.org

автор программы kfm

Джозеф Веннингер (Joseph Wenninger) kde@jowenn.at

программирование (панель навигации)

Стефан Биннер (Stephan Binner) binner@kde.org

разработчик (разное)

Документация (с) 2000-2003 Авторы руководства

- Эрван Луиза (Erwan Loisant) erwan@loisant.org
- Памела Робертс (Pamela Roberts) pamroberts@blueyonder.co.uk

Справочное руководство по Konqueror

Обновление документации для KDE 3.2 — Филип Родригес (Philip Rodrigues) phil@kde.org.

Перевод на русский: Kernel Panic rzhevskiy@mail.ru

Редакция русского перевода: Григорий Мохин mok@kde.ru

Редакция русского перевода: Николай Шафоростов shaforostoff@users.sourceforge.net

Этот документ распространяется на условиях [GNU Free Documentation License](#).

Программа распространяется на условиях лицензии [GNU General Public License](#).

Приложение А

Установка

Konqueror является частью пакета kdebase.

Сведения о получении KDE см. на странице <http://www.kde.org>.

Сведения о Konqueror см. на странице <http://www.konqueror.org>.

Перевод на русский: Kernel Panic rzhevskiy@mail.ru

Редакция русского перевода: Григорий Мохин mok@kde.ru

Этот документ распространяется на условиях [GNU Free Documentation License](#).