

# Manual do Kooka

**Martin Sommer**  
**Desenvolvedor: Klaas Freitag**  
**Tradução: Marcus Gama**



# Manual do Kooka

# Conteúdo

<b>1</b>	<b>Introdução</b>	<b>5</b>
<b>2</b>	<b>Instruções de Aplicações</b>	<b>6</b>
2.1	A Janela Principal do Kooka . . . . .	6
<b>3</b>	<b>Referência de comandos</b>	<b>8</b>
3.1	A Barra de Ferramentas Principal do Kooka . . . . .	8
3.1.1	Menu <b>Arquivo</b> . . . . .	8
3.1.2	O Menu <b>Digitalizar</b> . . . . .	8
3.1.3	O Menu <b>Imagem</b> . . . . .	9
3.1.4	O Menu <b>Configurações</b> . . . . .	9
3.1.5	Configurando os atalhos . . . . .	9
3.1.6	Configurando as barras de ferramentas . . . . .	9
3.1.7	Configurar o Kooka . . . . .	10
<b>4</b>	<b>Salvar</b>	<b>11</b>
<b>5</b>	<b>Reconhecimento de Caracteres</b>	<b>12</b>
<b>6</b>	<b>Créditos e licença</b>	<b>14</b>
<b>A</b>	<b>Instalação</b>	<b>15</b>

## **Resumo**

O Kooka permite-lhe digitalizar, salvar e ver imagens em qualquer formato que o KDE suporte, podendo também efetuar o reconhecimento óptico de caracteres.

## Capítulo 1

# Introdução

O Kooka é uma aplicação do KDE que permite a digitalização simples usando as bibliotecas do [SANE](#). Assim, o pacote SANE tem que estar instalado para usar o Kooka.

O Kooka permite-lhe digitalizar, salvar e ver imagens em qualquer formato que o KDE suporte.

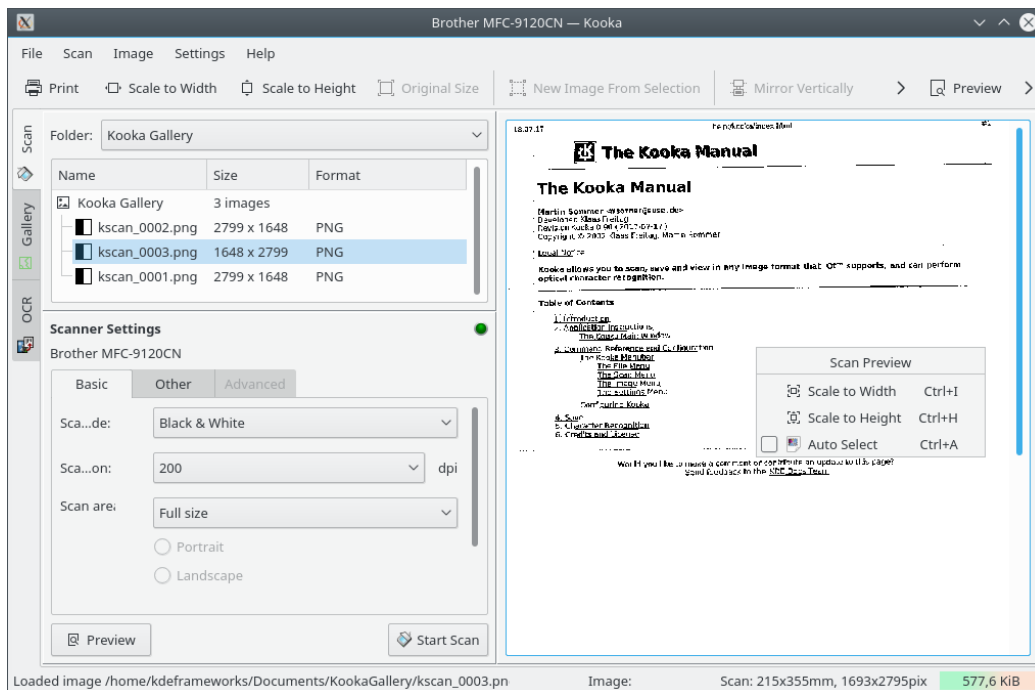
O reconhecimento de caracteres também é oferecido com os programas de 'software' livre [GOOCR](#) ou [OCRAD](#), ou ainda pela biblioteca comercial [KADMOS](#). Você terá que instalar pelo menos um destes pacotes de aplicações para usar esta funcionalidade. Depois de o reconhecimento de caracteres terminar, é iniciada automaticamente uma verificação ortográfica do material reconhecido. Você poderá editar o conteúdo na janela **OCR** e exportá-lo como texto simples.

## Capítulo 2

# Instruções de Aplicações

O 'site' Web <http://www.sane-project.org> tem informações acerca dos 'scanners' suportados. Baseie-se nele antes de comprar um 'scanner', se possível.

### 2.1 A Janela Principal do Kooka



Inicie o Kooka a partir de um console, bastando para isso digitar **kooka**, ou selecionando-o no submenu **Gráficos** do lançador de aplicativos. Crie um atalho na tela do KDE que use o ícone de um 'scanner', se desejar.

Para usar o Kooka apenas para o reconhecimento óptico de caracteres, sem conectá-lo a um digitalizador, inicie a aplicação no modo de galeria com a opção **kooka -g**.

A janela principal do Kooka consiste em três quadros. No topo, poderá ver tanto um painel de ícones como o menu. Use o mouse para aumentar ou reduzir as janelas conforme deseja.

## Manual do Kooka

- A janela de navegação consiste de três páginas, que lhe permitem mudar entre a **Digitalização**, o **OCR** e o navegador de arquivos integrado denominado de **Galeria**. A pasta de trabalho é mostrada na parte inferior da janela, em conjunto com a pasta onde a digitalização será salva.
- Faça a configuração dependente do seu 'scanner' que você conectou na janela abaixo e à esquerda. Normalmente, estas são as opções de resolução, brilho e contraste, bem como o modo de digitalização (por exemplo, a cores, tons de cinza ou binário) ou os valores do 'gama'.

Configure aqui as suas opções primeiro. Depois disso, inicie a digitalização da previsão com a **Previsão**. O resultado da digitalização irá aparecer então do lado direito.

Selecione a área a digitalizar na imagem da previsão em si, usando o mouse para definir as dimensões finais.

Depois de isto ser feito, clique em **Digitalizar** para digitalizar a seleção feita na previsão. Depois dessa operação, será perguntado qual o formato com o qual gravar a imagem e se deseja que este seja o seu formato-padrão (sem lhe ser confirmada mais nenhuma vez no futuro).

### NOTA

Se você assinalou que não deseja mais responder ao formato de gravação, o assistente de memória não aparecerá mais. Para mudar o formato no futuro, selecione **Configurações** → **Configurar o Kooka...** → **Salvar a imagem** → **Usar sempre o assistente de salvamento**

- A janela grande mostra como a imagem aparece depois de uma digitalização final.

## Capítulo 3

# Referência de comandos

### 3.1 A Barra de Ferramentas Principal do Kooka

#### 3.1.1 Menu Arquivo

**Arquivo → Criar uma Pasta...**

Cria uma pasta para guardar as suas imagens na **Galeria do Kooka**.

**Arquivo → Salvar a imagem (Ctrl+S)**

Salva a imagem selecionada na **Galeria do Kooka** numa pasta diferente do seu disco.

Veja a seção sobre [Gravação](#) para mais detalhes.

**Arquivo → Apagar a imagem (Ctrl+Del)**

Remove a imagem selecionada que se encontra na **Galeria do Kooka**.

**Arquivo → Nova imagem a partir da seleção (Ctrl+N)**

Se a imagem digitalizada incluir mais do que você quer que apareça na imagem final, use esta ferramenta para cortar a sua imagem, marcando a sua seleção na área maior de apresentação da imagem à direita, selecionando em seguida esta ferramenta. A imagem será cortada de acordo com a sua seleção. Você poderá estar familiarizado com este comportamento com base na ferramenta de corte da aplicação KolourPaint.

**Arquivo → Fechar a Imagem**

Remove a imagem apresentada no **Visualizador de Imagens**.

**Arquivo → Sair (Ctrl+Q)**

Sai do Kooka.

#### 3.1.2 O Menu Digitalizar

**Digitalizar → OCR da Imagem...**

Inicia a janela para o reconhecimento ótico de caracteres (OCR), usando o sistema de reconhecimento definido na página **OCR** da janela de configuração. Isto inicia o reconhecimento de caracteres para a área da previsão ou para a área selecionada.

**Digitalizar → OCR da seleção...**

Irá aparecer de novo uma janela para o reconhecimento de caracteres. Aqui, contudo, o reconhecimento de caracteres é só para a área selecionada na digitalização final.



### 3.1.3 O Menu Imagem

As ações neste menu estão também disponíveis no menu de contexto da janela de previsão.

**Imagem → Escalar para Largura (Ctrl+I)**

Isto escala proporcionalmente a imagem na área grande de desenho para a largura da tela.

**Imagem → Escalar para Altura (Ctrl+H)**

Escala proporcionalmente a imagem para a altura da tela.

**Imagem → Tamanho original (Ctrl+1)**

Restaura o tamanho original da digitalização, reduzindo ou aumentando a imagem na tela. Existem métodos adicionais para escalar uma imagem: clique com o botão direito na área da imagem. Redefina as três opções associadas e defina o próprio ajuste. Isto também poderá ser feito na janela de **Previsão**.

**Imagem → Espelho vertical (Ctrl+V)**

Faz um espelho da imagem na vertical.

**Imagem → Espelho horizontal (Ctrl+M)**

Faz um espelho da imagem na horizontal.

**Imagem → Rodar no sentido anti-horário (Ctrl+7)**

Roda a Imagem 90 graus no sentido anti-horário.

**Imagem → Rodar no sentido horário (Ctrl+9)**

Roda a imagem 90 graus no sentido horário.

**Imagem → Rodar a imagem 180 Graus (Ctrl+8)**

Roda a imagem 180 graus.

### 3.1.4 O Menu Configurações

**Configurações → Exibir barra de ferramentas**

Remove a barra de ferramentas de topo para fornecer uma área de visualização adicional.

**Configurações → Exibir a barra de status**

Remove a barra de estado ou de informações do fundo da janela para disponibilizar mais área de visualização.

### 3.1.5 Configurando os atalhos

O menu **Configurações → Configurar os Atalhos...** permite-lhe atribuir as associações de teclas. Para mais informação, leia a seção [Usar e personalizar atalhos de teclado](#) dos Fundamentos do KDE.

### 3.1.6 Configurando as barras de ferramentas

A opção **Configuração → Configurar as Barras de Ferramentas...** é usada para adicionar botões extras às barras de ferramentas.

Para mais informação leia a seção sobre [Personalizar as barras de ferramentas](#) dos Fundamentos do KDE.

### 3.1.7 Configurar o Kooka

O Configurações → Configurar o Kooka...

#### Preferências do Kooka na Inicialização

Você poderá querer desligar a opção **Mostrar o seletor de 'scanners' na próxima inicialização**, se você tiver apenas um 'scanner'. Se você também só tiver um computador poderá querer desligar a opção **Pesquisar a rede à procura dos 'scanners' disponíveis**.

#### Visão em Miniaturas

Aqui o tamanho e a representação das miniaturas poderá ser ajustado, assim como o fundo. Por exemplo, você poderá querer reduzir o tamanho das miniaturas se estiver digitalizando muitas páginas de um livro.

## Capítulo 4

# Salvar

O método para salvar uma imagem é um pouco diferente no Kooka ao se comparar com outras aplicações. Clique na página **Galeria** para abrir um pequeno navegador de arquivos. Esta é a pasta `~/Documents/KookaGallery` na porção inferior da janela, sua subpasta atual na galeria é exibida. Aqui é onde todas as imagens digitalizadas são inicialmente salvas. Ao iniciar o Kooka pela primeira vez, você somente verá a `KookaGallery`. Crie subpastas com um clique direito nesta pasta. A pasta selecionada, destacada em azul, é a primeira localização para salvamento das imagens digitalizadas. As digitalizações são rotuladas em ordem numérica crescente como em `kscan_0001` and `kscan_0002`.

Para salvar permanentemente uma imagem, clique com o botão esquerdo no seu nome. Em seguida, dê um nome novo e a finalização apropriada para o formato da imagem escolhido enquanto digitaliza. Se você indicar uma extensão diferente, irá obter uma imagem que não corresponde ao formato digitalizado. Ainda que você possa salvar a imagem com este nome, ela permanecerá no seu formato original. Atualmente, a conversão 'on-the-fly' não é disponibilizada.


Se você não quiser este método para gerenciar as suas imagens em `~/.kde/share/apps/KookaGallery/`, você pode, obviamente, gravá-las em outro local. Para fazer isso, clique com o botão direito no nome da imagem e selecione **Salvar**. Escolha qualquer localização na janela que aparece. Além disso, você pode fechar ou apagar permanentemente as imagens aqui.

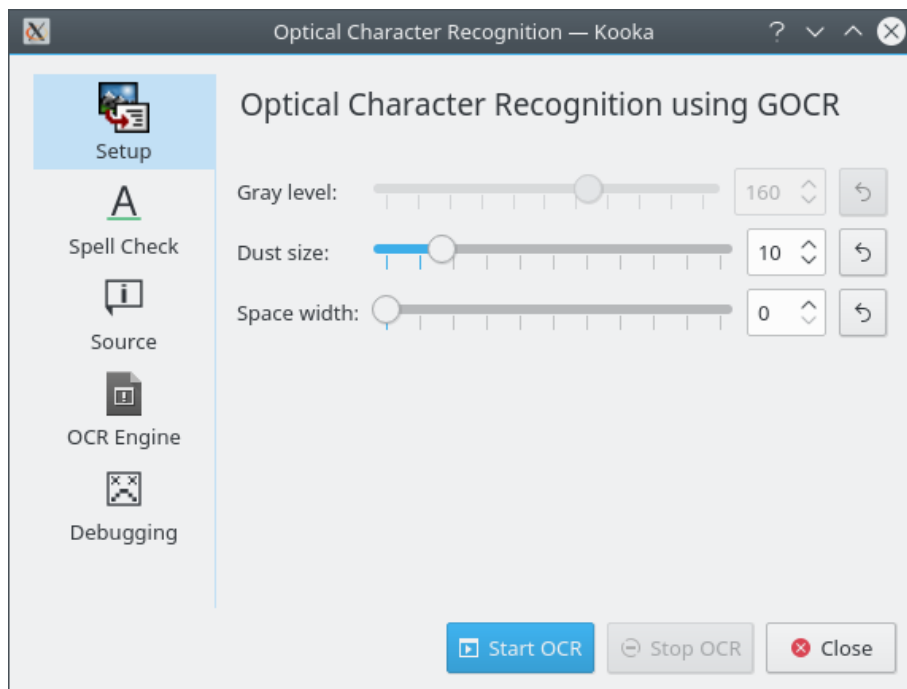
Para incorporar outras imagens na galeria, use a opção **Arquivo** → **Importar imagem** ou então arraste-as e solte-as. Abra o gerenciador de arquivos na pasta que contém as imagens desejadas. Em seguida, adicione-as à galeria do Kooka, arrastando-as e soltando-as na galeria.

## Capítulo 5

# Reconhecimento de Caracteres

Tal como foi referido, o gocr precisa estar instalado. Digitalize uma previsão do seu documento em tons de cinza ou a cores. Você só poderá digitalizar no formato binário se tiver uma folha totalmente branca com uma impressão em preto puro. Em seguida, selecione o texto a ser reconhecido na janela de previsão. Finalmente, faça a sua digitalização final no modo binário com a opção **Digitalizar**.


Agora, clique no segundo ícone  na barra de ferramentas, na opção **OCR da seleção...**, ou selecione este item no menu **Digitalizar**. Para a sua primeira tentativa, não altere a configuração padrão mostrada na janela de OCR que aparece. Estas são normalmente apropriadas e correspondem à maioria das necessidades. Depois clique em **Iniciar OCR**. Você verá agora uma janela que contém os resultados do OCR. A qualidade depende em grande medida do conteúdo do documento.

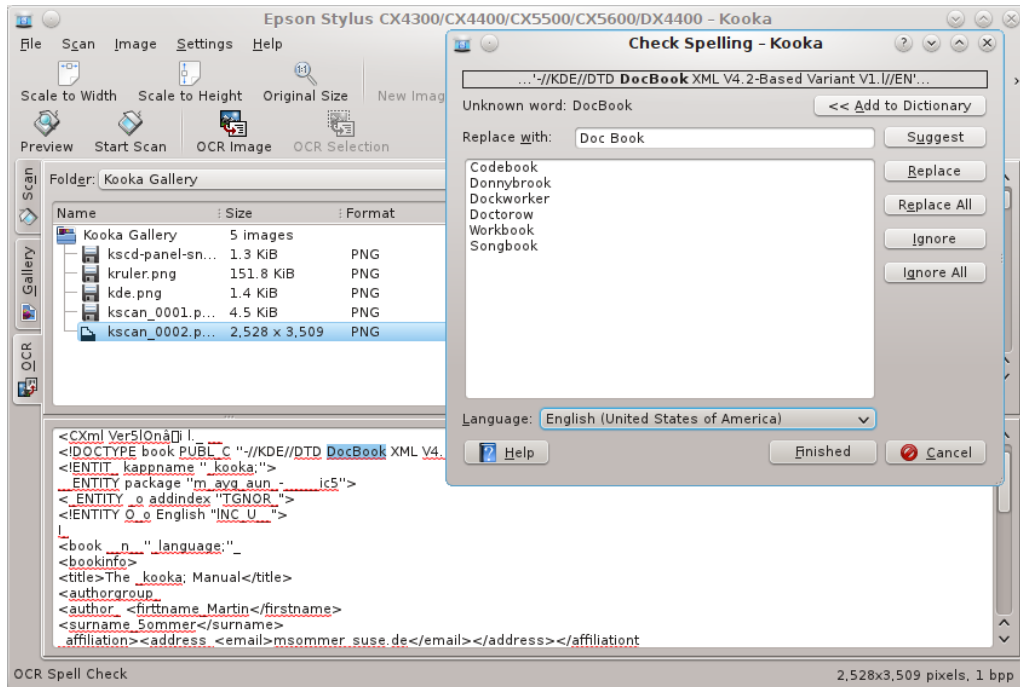


Depois de o reconhecimento de caracteres terminar, é iniciada automaticamente uma verificação ortográfica do material reconhecido. Você poderá editar o conteúdo na janela **OCR** e exportá-lo como texto simples.

## Manual do Kooka

Depois da digitalização final, marque uma seleção na área da imagem à direita para carregar apenas uma parte do texto ou da imagem no OCR. Em seguida, na barra de ferramentas, clique

no ícone  ou clique na opção **OCR da seleção** do menu. A partir daqui, prossiga como foi descrito na seção anterior.



## Capítulo 6

# Créditos e licença

Kooka

'Copyright' da aplicação 2000-2010 pelos programadores e contribuintes do Kooka

Copyright da documentação 2002 de Martin Sommer [msommer@suse.de](mailto:msommer@suse.de)

Tradução de Marcus Gama [marcus.gama@gmail.com](mailto:marcus.gama@gmail.com)

Esta documentação é licenciada sob os termos da [Licença de Documentação Livre GNU](#).

Este programa é licenciado sob os termos da [Licença Pública Geral GNU](#).

## Apêndice A

# Instalação

O Kooka é integrante do projeto KDE <http://www.kde.org/> .

Este aplicativo pode ser encontrado no [site de downloads](#) do projeto KDE.

Para informações detalhadas de como compilar e instalar os aplicativos do KDE, visite a página [KDE Techbase](#)

Uma vez que o KDE usa o **cmake**, você não deve ter dificuldade em compilá-lo. Caso tenha algum problema, por favor, relate-o nas listas de discussão do KDE.