

Manual do KAppTemplate

Anne-Marie Mahfouf
Tradução: Marcus Gama



Manual do KAppTemplate

Conteúdo

1	Introdução	5
2	Usando o KAppTemplate	6
3	De que modelo você precisa?	9
3.1	O modelo de GUI em C++ para o KDE 4	9
3.2	O modelo de aplicativo KPart em C++ para o KDE 4	9
3.3	O aplicativo do plasmóide	9
3.4	O aplicativo em PyQt4	10
3.5	O aplicativo em PyKDE4	10
3.6	O aplicativo em Ruby para o KDE	10
4	Créditos e licença	11
A	Instalação	12
A.1	Como obter o KAppTemplate	12
A.2	Compilação e instalação	12

Resumo

O KAppTemplate é um gerador de modelos para o KDE 4.

Capítulo 1

Introdução

O KAppTemplate gera modelos do KDE 4 para o ajudá-lo a iniciar a programação no KDE facilmente.

O KAppTemplate oferece-lhe alguns projetos de modelos básicos, usando também os modelos do KDevelop se eles estiverem instalados no seu computador.

Por padrão, você irá encontrar:

- Uma GUI simples do KDE 4
- Um modelo de KPart para o KDE 4
- Um modelo baseado numa janela principal para o Qt4
- Um aplicativo em PyQt4
- Um aplicativo em PyKDE4
- Um modelo em Ruby (korundum4)
- Um modelo de miniaplicativo do Plasma

Responda às perguntas do assistente em cada página e gere o seu modelo.

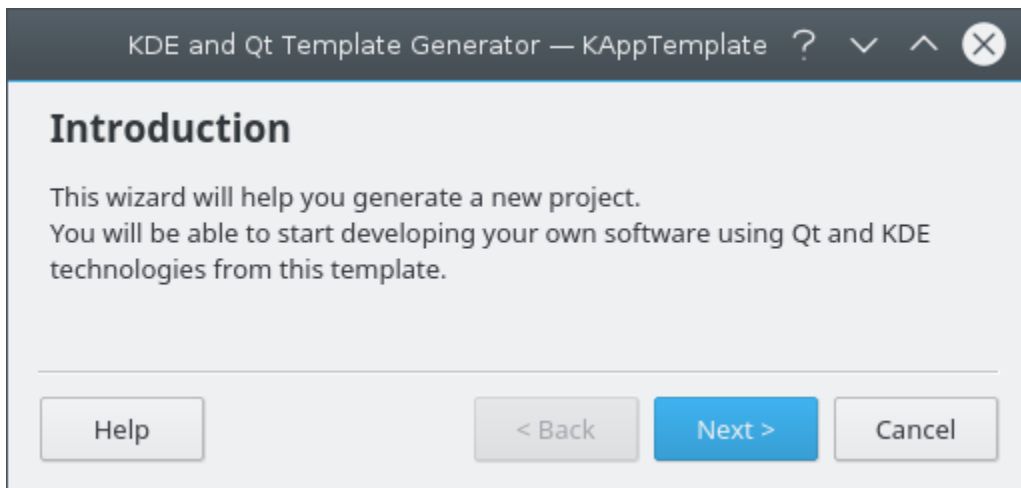
NOTA

Um arquivo `README` em cada modelo lhe permitirá descobrir como compilar o projeto. Ele também fornecerá referências para tutoriais relacionados com o projeto. Depois de gerar o projeto, a tarefa do KAppTemplate está terminada e você está livre para compilá-lo.

Capítulo 2

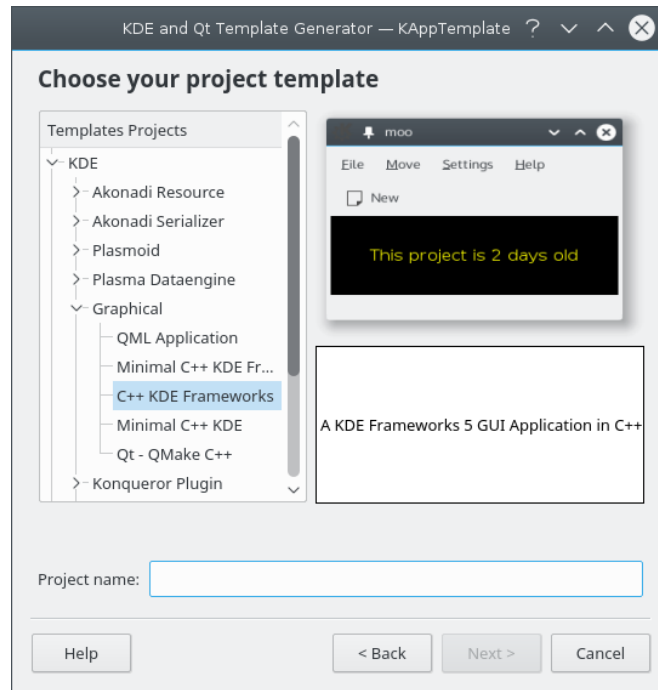
Usando o KAppTemplate

O KAppTemplate é um assistente. A primeira página dele explica que o KAppTemplate irá gerar um projeto base. Clique em **Próximo** para iniciar a geração do seu projeto. O botão **Cancelar** irá interromper o programa e sair dele. O botão de **Ajuda** irá mostrar este manual no KHelpCenter.

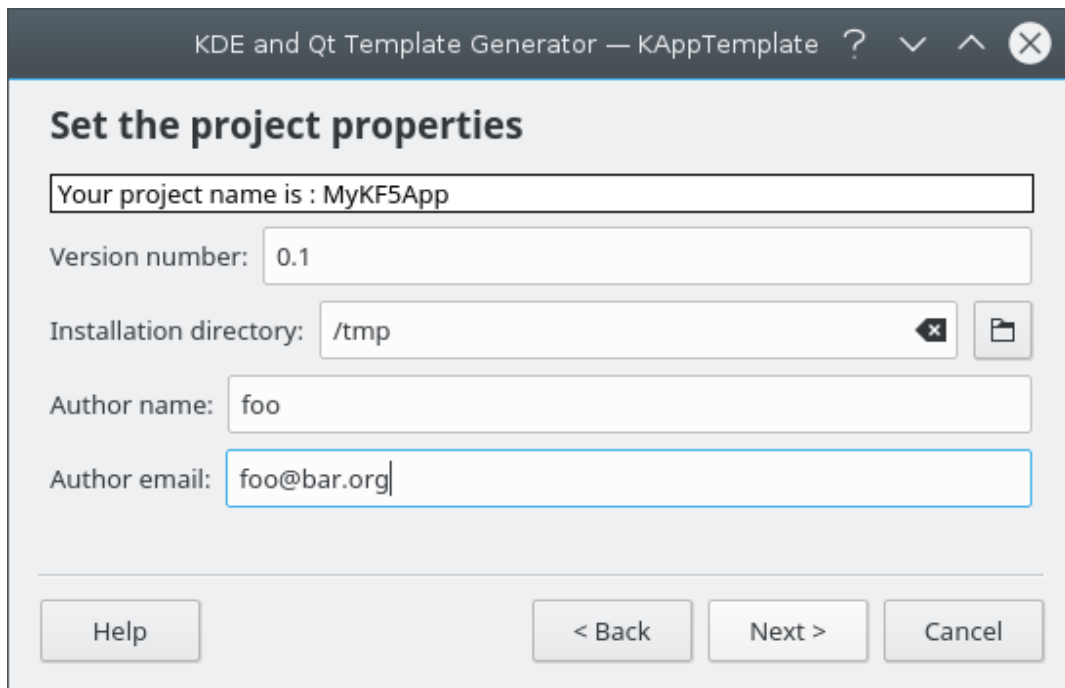


A segunda página apresenta os modelos disponíveis. À direita, você poderá ver uma previsão do modelo e, abaixo, a sua descrição. Depois de selecionar o seu modelo, você será convidado a inserir o nome do projeto no campo abaixo.

Manual do KAppTemplate

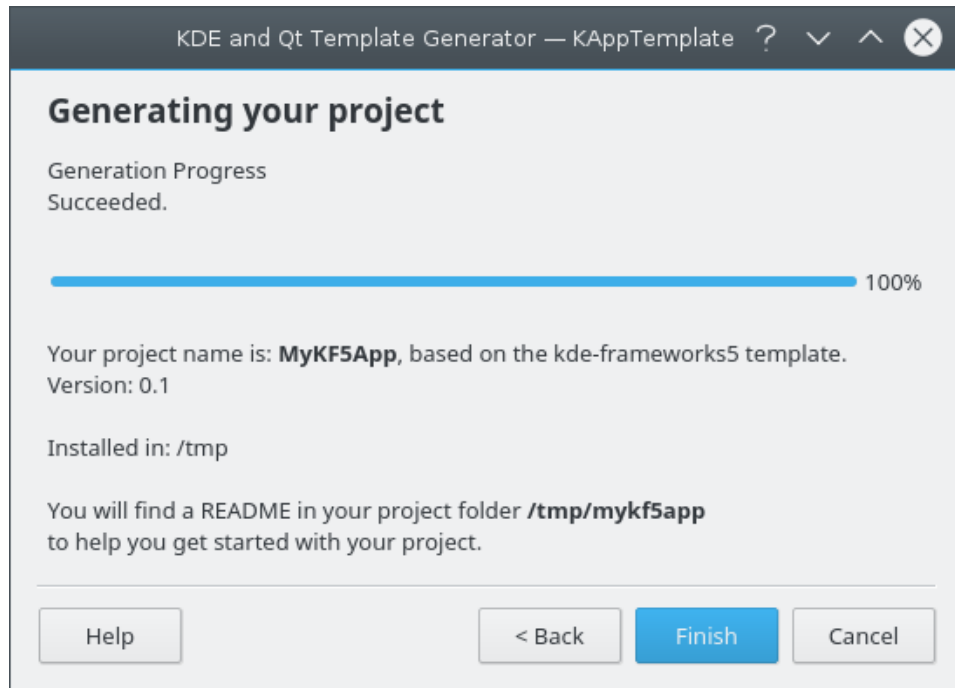


Na terceira página, será pedida a versão do projeto, a pasta de origem e o nome e e-mail do autor. Se você tiver preenchido a sua informação pessoal na página de configuração do sistema, ela será usada como padrão.



A quarta e última página fornece alguns resultados sobre a geração do projeto.

Manual do KAppTemplate



Depois clique em **Terminar** para fechar o KAppTemplate.

Capítulo 3

De que modelo você precisa?

Este capítulo descreve os modelos, para que você possa escolher aquele que esteja melhor adaptado às suas necessidades.

3.1 O modelo de GUI em C++ para o KDE 4

Este é um modelo de GUI para o KDE 4, baseado no CMake e que usa a KXMLGuiWindow e o KConfig XT. Este é um aplicativo padrão do KDE 4.

O modelo de GUI em C++ para o KDE 4

Este modelo demonstra como você poderá criar menus do KDE com a XMLGui e como usar o KConfig XT para mudar a configuração, usando a opção **Configurações** → **Configurar o <NomeDoAplicativo>**.

Não se esqueça de ler o arquivo `README` na pasta do projeto. Você poderá encontrar alguns ótimos tutoriais para o KDE 4 em <http://techbase.kde.org/Development/Tutorials>.

3.2 O modelo de aplicativo KPart em C++ para o KDE 4

Este é um modelo de KPart para o KDE 4, baseado no CMake.

Um modelo de KPart em C++ para o KDE 4

Não se esqueça de ler o arquivo `README` na pasta do projeto.

3.3 O aplicativo do plasmóide

Este modelo gera um miniaplicativo simples do Plasma com um ícone e algum texto nele.

Modelo do miniaplicativo do Plasma para o KDE 4

Você precisa do KDE 4.1 para compilar este modelo, além do próprio CMake. Você poderá ler mais sobre o assunto em <http://techbase.kde.org/index.php?title=Development/Tutorials/Plasma/GettingStarted>, onde todos os métodos são explicados.

Reinicie o Plasma para carregar o miniaplicativo, executando o comando `kquitapp plasma && plasma` ou veja-o com o `plasmoidviewer NomeDoSeuMiniaplicativo`.

3.4 O aplicativo em PyQt4

O modelo gerará o seguinte aplicativo:

O aplicativo do PyQt4

Você precisará do PyQt4 da sua distribuição.

Para executar o modelo, primeiro gere o módulo em Python a partir do Designer MeuCalendario.ui, digitando `pyuic4 -o MeuCalendario.py MeuCalendario.ui`, na sua pasta do projeto, e depois inicie o seu projeto: `python APLICACAO.py`.

3.5 O aplicativo em PyKDE4

O modelo gerará o seguinte aplicativo:

O aplicativo do PyKDE4

Você precisa do PyKDE 4 da sua distribuição.

Para executar o modelo, primeiro gere o módulo em Python a partir do Designer MeuCalendario.ui, digitando `pyuic4 -o MeuCalendario.py MeuCalendario.ui`, na sua pasta do projeto, e depois inicie o seu projeto: `python APLICACAO.py`.

3.6 O aplicativo em Ruby para o KDE

O modelo gerará o seguinte aplicativo:

O aplicativo em Ruby do KDE

Você precisa do korundum4 do módulo 'kdebindings' para o KDE 4 ou da sua distribuição, de modo a executar este modelo.

Para executar o modelo, depois de compilar e instalar o projeto (veja no README), digite no Konsole: `krubyapplication seu_aplicativo/main.rb`.

Capítulo 4

Créditos e licença

- Programa com 'copyright' 1998-2003 de Kurt Granroth
- Programa com 'copyright' 2006-2008 de Anne-Marie Mahfouf
- Programa com 'copyright' 2008 de Beat Wolf

Contribuições:

- Ajuda no código: Beat Wolf asraniel@fryx.ch
- Modelo em Ruby: Cyrille Berger cberger@cberger.net
- Modelo em Ruby: Richard Dale Richard_Dale@tipitina.demon.co.uk >
- Modelo em PyKDE4: Christoph Burgmer chrislb@gmx.de

Documentação com 'copyright' 2008 de Anne-Marie Mahfouf annma@kde.org

Tradução de Marcus Gama marcus.gama@gmail.com

Esta documentação é licenciada sob os termos da [Licença de Documentação Livre GNU](#).

Este programa é licenciado sob os termos da [Licença Pública Geral GNU](#).

Apêndice A

Instalação

A.1 Como obter o KAppTemplate

O KAppTemplate é integrante do projeto KDE <http://www.kde.org/> .
Este aplicativo pode ser encontrado no [site de downloads](#) do projeto KDE.

A.2 Compilação e instalação

Para informações detalhadas de como compilar e instalar os aplicativos do KDE, visite a página [KDE Techbase](#)

Uma vez que o KDE usa o **cmake**, você não deve ter dificuldade em compilá-lo. Caso tenha algum problema, por favor, relate-o nas listas de discussão do KDE.