

# Manual do KAlarm

David Jarvie

Desenvolvimento: David Jarvie

Tradução: Marcus Gama



## Manual do KAlarm

# Conteúdo

<b>1</b>	<b>Introdução</b>	<b>7</b>
<b>2</b>	<b>Usando o KAlarm</b>	<b>9</b>
2.1	Tipos de Alarme . . . . .	9
2.1.1	Tratamento de Erros . . . . .	9
2.2	Lista de Alarmes . . . . .	10
2.2.1	Alterar a Aparência da Lista de Alarmes . . . . .	10
2.2.2	Alarmes Arquivados . . . . .	11
2.2.3	Procurar na Lista de Alarmes . . . . .	11
2.3	Criar e Manipular Alarmes . . . . .	11
2.3.1	Criar um Novo Alarme . . . . .	11
2.3.2	Modificar um Alarme Existente . . . . .	12
2.3.3	Apagar/Reativar um alarme . . . . .	12
2.3.4	Ativar/Desativar um Alarme . . . . .	13
2.3.5	Configurar um alarme para acordar da suspensão . . . . .	13
2.3.6	Aceitar um Alarme . . . . .	13
2.3.7	Modelos de Alarme . . . . .	13
2.3.7.1	Configurar os Modelos . . . . .	14
2.3.7.2	Janela de Edição do Modelo . . . . .	14
2.3.8	Calendários de Alarme . . . . .	14
2.3.8.1	Tipos e Opções do Calendário . . . . .	15
2.3.8.2	Usar os Calendários . . . . .	17
2.3.9	Importar Alarmes de Calendários Externos . . . . .	18
2.3.10	Exportar Alarmes para Calendários Externos . . . . .	18
2.3.11	Importar Aniversários do KAddressBook . . . . .	19
2.3.12	Desfazer / Refazer . . . . .	19
2.4	A janela de Edição do Alarme . . . . .	19
2.4.1	Ação do Alarme . . . . .	20
2.4.1.1	Alarmes Visíveis . . . . .	21
2.4.1.2	Alarmes de comando . . . . .	22
2.4.1.3	Alarmes por E-Mail . . . . .	23
2.4.1.4	Alarmes de Áudio . . . . .	23

## Manual do KAlarm

2.4.2	Adiamento . . . . .	24
2.4.3	Hora . . . . .	24
2.4.4	Lembrete . . . . .	25
2.4.5	Cancelamento . . . . .	25
2.4.6	Recorrência . . . . .	25
2.4.6.1	Sub-repetição . . . . .	27
2.4.7	Outros Controles . . . . .	28
2.5	Janela de Mensagem de Alarme . . . . .	28
2.5.1	Posicionamento das Janelas de Mensagens . . . . .	29
2.6	Operação na área de notificação . . . . .	30
2.6.1	Mostrando o KAlarm na área de notificação . . . . .	31
2.7	Atualizar os Alarmes . . . . .	31
2.8	Ativar/Desativar os Alarmes . . . . .	31
2.8.1	Ativar a Monitoração de Alarmes . . . . .	32
2.8.2	Desativar a Monitoração de Alarmes . . . . .	32
2.8.3	Ativar/Desativar os Alarmes Individualmente . . . . .	32
2.9	Acordar da suspensão . . . . .	33
2.10	Sair do KAlarm . . . . .	33
<b>3</b>	<b>Configurando o KAlarm</b> . . . . .	<b>34</b>
3.1	Geral . . . . .	34
3.2	Data e Hora . . . . .	35
3.3	Armazenamento . . . . .	36
3.4	E-mail . . . . .	36
3.5	Ver . . . . .	37
3.6	Editar . . . . .	38
<b>4</b>	<b>Operação com a Linha de Comando</b> . . . . .	<b>39</b>
4.1	Agendar um Novo Alarme . . . . .	39
4.2	Outras opções . . . . .	43
4.3	Opções de Ajuda . . . . .	44
<b>5</b>	<b>Guia de Programador do KAlarm</b> . . . . .	<b>45</b>
5.1	Interface D-Bus . . . . .	45
5.1.1	cancelEvent . . . . .	45
5.1.2	triggerEvent . . . . .	46
5.1.3	scheduleMessage . . . . .	46
5.1.4	scheduleFile . . . . .	48
5.1.5	scheduleCommand . . . . .	50
5.1.6	scheduleEmail . . . . .	52
5.1.7	scheduleAudio . . . . .	54
5.1.8	edit . . . . .	55
5.1.9	editNew . . . . .	56
5.1.10	list . . . . .	57
5.2	Interface da Linha de Comando . . . . .	57

<b>6 Perguntas e respostas</b>	<b>59</b>
<b>7 Créditos e licença</b>	<b>61</b>
<b>A Instalação</b>	<b>62</b>
A.1 Como Obter o KAlarm . . . . .	62
A.2 Requisitos . . . . .	62
A.3 Compilação e instalação . . . . .	62
A.4 Configuração . . . . .	63

## **Resumo**

O KAlarm é um agendador de mensagens de alarme pessoais, comandos e mensagens eletrônicas para o KDE.

# Capítulo 1

## Introdução

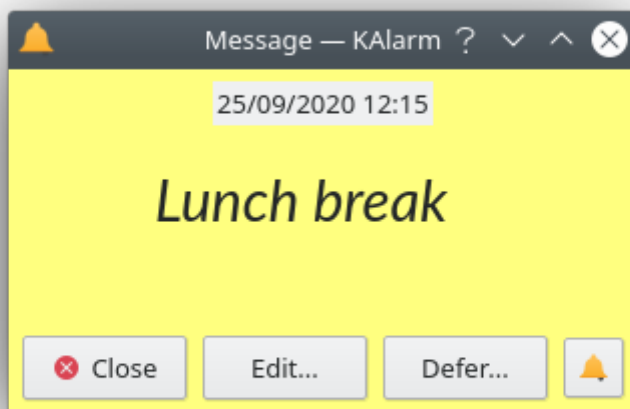
O KAlarm permite que você agende a exibição de mensagens de alarme pessoais, a reprodução de arquivos de som, a execução de comandos e o envio de mensagens eletrônicas.

No seu modo gráfico padrão, o KAlarm mostra a lista de alarmes pendentes, apresentando as suas horas e os seus detalhes. Você pode criar novos alarmes ou selecionar alarmes existentes para modificar ou remover. Poderá ainda, opcionalmente, ver os alarmes que expiraram.

Ao configurar um alarme, você poderá escolher se ele deverá ser repetido e se o mesmo deverá ser cancelado se não puder ser ativado na hora agendada. Nos alarmes visíveis, você poderá inserir o texto da mensagem de alarme, indicar um arquivo de texto ou de imagem a mostrar ou indicar um comando para ser executado, cujo resultado será apresentado. Você poderá também escolher a cor da mensagem de alarme, se deverá ser tocado um som ou falado o texto do alarme.

Os alarmes também podem ser agendados a partir da linha de comando, ou através de chamadas D-Bus de programas.

Quando uma mensagem de alarme atinge a sua hora, é mostrada em cada uma das telas do KDE para garantir que você a veja. A janela da mensagem mostra a hora para a qual o alarme foi agendado. Tem normalmente uma opção de adiamento para lhe perguntar se o alarme deverá ser mostrado novamente mais tarde. Um exemplo de uma mensagem de alarme:



## Manual do KAlarm

Quando o alarme tem atribuído um comando para executar ou uma mensagem eletrônica para enviar, o KAlarm não mostra nada.

O KAlarm mostra normalmente um ícone na área de notificação, ainda que ele possa ficar oculto, se desejar.



## Capítulo 2

# Usando o KAlarm

Quando é executado sem parâmetros na linha de comando, o KAlarm inicia no modo gráfico e mostra a lista atual de alarmes pendentes.

### DICA

Todas as caixas de contagem do KAlarm têm uma funcionalidade de aceleração. Para que a mudança de valores use incrementos mais elevados, mantenha a tecla **Shift** pressionada, enquanto clica nas caixas de contagem.



## 2.1 Tipos de Alarme

As funções básicas, disponíveis nos diferentes tipos de alarmes que o KAlarm oferece, são:

- Os alarmes visíveis apresentam uma mensagem de texto escrita por você, o conteúdo de um arquivo de texto ou de imagem, ou ainda o resultado textual de um comando que é executado quando o alarme for disparado. Além de mostrar um destes itens, poderão também reproduzir arquivos de áudio, sintetizar o seu texto ou emitir um simples apito. Você poderá também indicar os comandos a executar antes e depois da mensagem de alarme ser apresentada.
- Os comandos de alarme executam um comando ou um programa indicado por você. Não é apresentado nada, a menos que ocorra algum erro.
- Os alarmes por e-mail enviam um e-mail. Nada é apresentado, a menos que ocorra algum erro.
- Os alarmes de áudio tocam um arquivo de som. Nada é apresentado, a menos que ocorra algum erro.

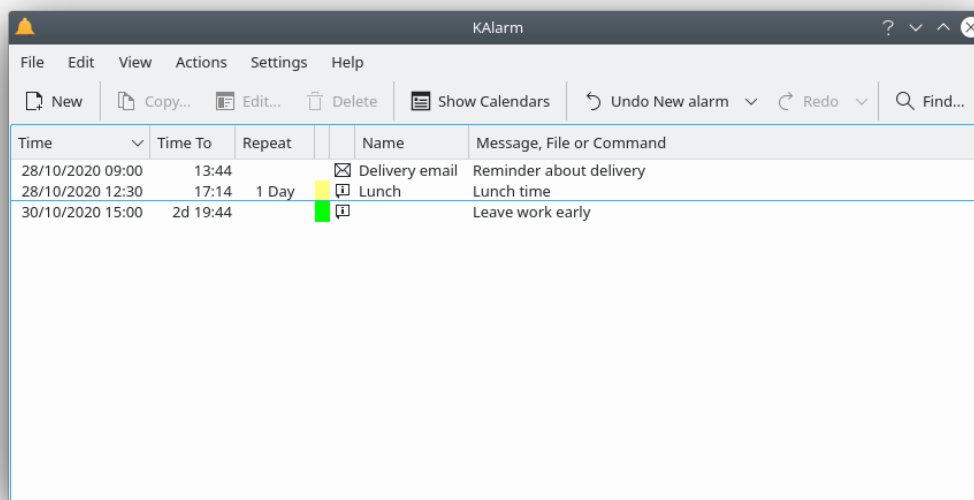
### 2.1.1 Tratamento de Erros

Se ocorrer algum erro ao disparar um alarme, será apresentada uma mensagem de erro (a menos que você tenha dito explicitamente para não mostrar esse tipo de mensagens de novo).

Se ocorreu um erro de execução da última vez que um alarme de comando foi disparado, é apresentado um ponto de exclamação branco sobre fundo vermelho, na coluna da cor da mensagem. Os detalhes do erro são apresentados numa dica, caso posicione o cursor sobre essa linha na lista de alarmes. As mesmas indicações de erros são apresentadas para os alarmes visíveis, caso ocorra um erro de execução para um comando pré- ou pós-alarme, caso sejam definidos na janela de Ações Especiais, excetuando o fato de que a coluna da cor não muda para um fundo vermelho.

## 2.2 Lista de Alarmes

A janela principal do KAlarm mostra a lista atual de alarmes pendentes, mostrando as suas horas, intervalos de repetição e textos de mensagens, os nomes dos arquivos a apresentar, os comandos a executar ou os assuntos das mensagens de e-mail. (Para um alarme recorrente ou um alarme com um lembrete, a hora apresentada é a sua próxima hora agendada). Um ícone que se encontra à esquerda de cada texto/arquivo/comando/assunto de e-mail do alarme indica o seu tipo.



Para um alarme repetitivo, a lista mostra a sua próxima hora de ativação e o seu intervalo básico de repetição (por exemplo '1 Dia' para uma repetição diária, '3 Semanas' para uma repetição disparada na Segunda e na Quarta na terceira semana e o 'Login' para um alarme que se repete depois do login).

Se ocorreu um erro de execução da última vez que foi disparado um alarme de comando, ou da última vez que foi executado um comando pré- ou pós-alarme, será apresentada uma indicação do erro na coluna da cor, como se encontra descrito acima no [Tratamento de Erros](#).

### 2.2.1 Alterar a Aparência da Lista de Alarmes

Os alarmes poderão ser ordenados por data/hora, intervalo de repetição, cor ou texto clicando-se na barra de título da coluna apropriada. Para inverter o critério de ordenação, clique no título da coluna novamente.

Você poderá, opcionalmente, mostrar o tempo restante até que cada alarme dispare, em conjunto com ou em vez da hora agendada do alarme. Para mostrar ou ocultar a coluna da hora do alarme, selecione **Ver** → **Mostrar Horas dos Alarmes**. Para mostrar ou ocultar a coluna com o tempo que falta até disparar os alarmes, selecione a opção **Ver** → **Mostrar a Tempo Até Os Alarmes**. Pelo menos uma destas colunas é sempre visível.

Se você usar diversos calendários de alarmes, poderá colorir os alarmes com diferentes cores para distinguir o recurso a que pertencem, selecionando uma cor de fundo diferente para cada recurso (veja [Usando calendários](#)).

## 2.2.2 Alarmes Arquivados

Por padrão, o KAlarm guarda os alarmes durante um período limitado, logo que tenham expirado ou tenham sido removidos. (Mas repare que os alarmes que você apagar só são guardados se já tiverem sido disparados pelo menos uma vez.). Você poderá controlar se o KAlarm guarda os alarmes expirados, e durante quanto tempo, na [janela de Configuração](#).

Os alarmes arquivados poderão ser mostrados na lista de alarmes se selecionar a opção **Ver** → **Mostrar os Alarmes Arquivados**. Para ocultá-los novamente, desligue a opção **Ver** → **Mostrar os Alarmes Arquivados**.

## 2.2.3 Procurar na Lista de Alarmes

Você poderá procurar na lista de alarmes para descobrir os alarmes que contêm um determinado texto de procura. Para invocar isto, selecione a opção **Editar** → **Procurar...** Na janela de procura, selecione os tipos de alarmes que deseja procurar. Para continuar a procurar por mais alarmes correspondentes, use a opção **Editar** → **Procurar o Próximo** ou **Editar** → **Procurar o Anterior**.

A procura é efetuada da seguinte forma:

- Alarmes de texto: é pesquisado o texto da mensagem.
- Alarmes de arquivos: é pesquisado o local/URL do arquivo.
- Alarmes de comando: é pesquisada a linha de comando ou o programa.
- Alarmes de e-mail: além do assunto e do corpo da mensagem de e-mail, são pesquisados os destinatários e os URLs dos anexos.
- Alarmes de áudio: é pesquisado o local/URL do arquivo.

### NOTA

Somente os alarmes que aparecem atualmente na lista de alarmes é que poderão ser selecionados para a pesquisa. Como tal, se desejar procurar nos alarmes expirados, terá primeiro de exibi-los como foi descrito na seção acima.

## 2.3 Criar e Manipular Alarmes

### 2.3.1 Criar um Novo Alarme

Para criar um novo alarme, faça uma das seguintes ações, selecionando depois o tipo do alarme na lista que aparece. Isto mostra a [janela de Edição do Alarme](#) através da qual irá configurar o alarme.

- Selecione **Arquivo** → **Novo**.
- Clique com o botão direito no ícone da área de notificação e escolha **Novo Alarme** no menu de contexto.
- Clique com o botão direito do mouse na lista de alarmes e escolha **Novo** no menu de contexto.

Em alternativa, você poderá criar alarmes novos pré-configurados a partir de várias fontes:

- Para basear o seu novo alarme num modelo previamente definido, siga as instruções na seção de [Modelos de Alarmes](#).

- Para basear o seu alarme num existente, escolha o alarme existente e selecione a opção **Arquivo** → **Copiar**. Isto abre a [janela de Edição do Alarme](#) já preenchida com uma cópia dos detalhes do alarme selecionado.
- Para criar um alarme novo que mostre uma mensagem de e-mail existente, arraste a mensagem do KMail para a janela principal do KAlarm ou para o seu ícone na área de notificação. Então selecione a opção **Exibir alarme**. Isto abre a [janela de Edição do Alarme](#) com a mensagem de e-mail completa (com o remetente, o destinatário, etc.) como texto do alarme.
- Para criar um novo alarme que mostre uma mensagem de e-mail existente, arraste a mensagem do KMail para a janela principal do KAlarm ou para o seu ícone na área de notificação. Depois, selecione a opção **Enviar por e-mail o alarme**. Isto abre a [janela de Edição do Alarme](#) com a mensagem de e-mail completa (com o remetente, o destinatário, etc.) como texto do alarme.
- Para criar um novo alarme que mostre um resumo de um item por-fazer existente, arraste esse item do KOrganizer ou de outro aplicativo para a janela principal do KAlarm ou para o seu ícone na área de notificação. Isto abre a [janela para Editar alarme](#) com o conteúdo do item por-fazer como texto do alarme.
- Para criar um novo comando de alarme, arraste o texto de um script iniciando com '#' na janela principal do KAlarm ou no área de notificação. Depois selecione a opção **Alarme de comando**. Isto abre a [janela para Editar alarme](#) pré-configurada com o texto do script.
- Para criar um alarme de visualização de um arquivo, arraste um texto ou o URL da imagem para a janela principal do KAlarm ou para o ícone da área de notificação. Isto abre a [janela para Editar alarme](#) e configura o nome do arquivo.
- Para criar um alarme de áudio, arraste um URL do mesmo para a janela principal do KAlarm ou para o ícone da área de notificação. Isto abre a [janela para Editar alarme](#) e configura o nome do arquivo.
- Para criar um alarme de mensagem de texto, arraste qualquer trecho de texto para a janela principal do KAlarm ou para o ícone da área de notificação. Isto abre a [janela para Editar alarme](#) pré-configurada com o texto do alarme.
- Você poderá criar automaticamente alarmes para os aniversários das pessoas que estejam no KAddressBook, como é descrito em [Importar os Aniversários do KAddressBook](#).

### 2.3.2 Modificar um Alarme Existente

Para modificar um alarme pendente já existente (os alarmes expirados não poderão ser corrigidos), faça uma das seguintes coisas:

- Clique duas vezes no seu item na lista de alarmes.
- Selecione-o, clicando no item respectivo na lista de alarme. Depois selecione a opção **Editar** → **Editar**.
- Clique com o botão direito do mouse no seu item da lista de alarmes e escolha a opção **Editar** no menu de contexto.

Isto mostra a [janela de Edição do Alarme](#).

### 2.3.3 Apagar/Reativar um alarme

Para remover um alarme existente, selecione um ou mais clicando em suas entradas na lista de alarmes. Então execute uma das seguintes ações:

- Selecione **Editar** → **Apagar**.

- Clique com o botão direito nos itens desejados na lista de alarmes e escolha a opção **Apagar** do menu de contexto.
- Para excluí-los sem qualquer mensagem de confirmação, digite **Shift-Delete**.

Quando você remove um alarme ativo, ele é guardado como um alarme expirado, desde que já tenha sido disparado pelo menos uma vez antes de ser removido, e desde que os alarmes expirados sejam sempre guardados. (Use a [janela de Configuração](#) para controlar se e durante quanto tempo os alarmes expirados serão guardados). Quando remover um alarme expirado ou um alarme ativo que ainda não tenha sido disparado, ele é removido de forma permanente.

Você poderá reativar um alarme removido na lista de alarmes expirados, desde que ainda não tenha expirado. Para fazer isso, mostre primeiro os alarmes expirados, tal como está descrito em [Alarmes Arquivados](#). Depois:

- Selecione um ou mais alarmes expirados, clicando nos respectivos itens na lista de alarmes. Depois, escolha a opção **Ações** → **Reativar**.
- Clique com o botão direito nos itens desejados na lista de alarmes e escolha a opção **Reativar** do menu de contexto.

### 2.3.4 Ativar/Desativar um Alarme

Veja a [Ativação/Desativação dos Alarmes](#) para saber como ativar e desativar os alarmes, quer individualmente quer como um todo.

### 2.3.5 Configurar um alarme para acordar da suspensão

Veja em [Acordar da suspensão](#) como configurar um alarme para reativar o seu sistema a partir da suspensão ou hibernação.

### 2.3.6 Aceitar um Alarme

Veja a seção da [Janela da Mensagem do Alarme](#) para ver como aceitar os alarmes.

### 2.3.7 Modelos de Alarme

Se você deseja configurar com frequência alarmes semelhantes, você poderá criar um modelo de alarme para evitar ter que introduzir todos os detalhes do zero toda vez. Um modelo poderá conter todos os detalhes que um alarme possa conter, a partir da hora de início.

Por exemplo, você poderá configurar um alarme para o lembrá-lo de um programa de televisão cuja hora varia de semana para semana. O modelo iria conter todos os detalhes do alarme (o texto da mensagem, se deverá tocar um som, etc.), excetuando a data e hora. Depois, para criar o alarme, tudo o que teria de fazer seria clicar neste modelo na [janela de Edição do Alarme](#) e inserir então a data e hora.

Para criar um alarme com base num modelo, abra a [janela de Edição do Alarme](#), pré-definida com os detalhes do modelo:

- Selecione a opção **Arquivo** → **Novo** → **Novo alarme a partir de modelo**, selecionando depois o modelo desejado.
- Clique com o botão direito do mouse no ícone da área de notificação e escolha a opção **Novo alarme a partir de modelo** no menu de contexto. Depois, selecione o modelo desejado.
- Abra a [janela de Edição do Alarme](#) da forma normal e clique no botão **Carregar um Modelo...** para selecionar um modelo a ser usado.

### 2.3.7.1 Configurar os Modelos

Você poderá criar, modificar ou remover modelos com o diálogo de Modelos de Alarmes ou poderá ainda criar um novo modelo de alarme com base num alarme existente.

Para criar um novo modelo de alarme, execute uma das seguintes operações:

- Exiba a janela de Modelos de Alarmes, selecionando a opção do menu **Arquivo** → **Modelos...** clicando no botão **Novo**, escolhendo depois o tipo de alarme na lista que aparece. Isto irá mostrar uma janela de Edição do Modelo em branco.
- Exiba a janela de Modelos de Alarmes, selecionando a opção do menu **Arquivo** → **Modelos...**, selecione um modelo existente e clique em **Copiar**. Isto abre a janela de Edição do Modelo já preenchida com uma cópia dos detalhes do modelo selecionado.
- Selecione um alarme na lista e escolha a opção **Arquivo** → **Criar um Modelo....** Isto abre a janela de Edição do Modelo já preenchida com uma cópia dos detalhes do alarme selecionado.

Para modificar um modelo existente, abra a janela de Modelos de Alarmes, selecionando a opção **Arquivo** → **Modelos...** e clique em **Editar**. Isto irá mostrar a janela de Edição do Modelo, a qual é descrita abaixo.

Para remover os modelos existentes, exiba o diálogo de Modelos de Alarmes, selecionando a opção **Arquivo** → **Modelos...**, selecione um ou mais modelos e clique em **Remover**. É apresentada uma mensagem de confirmação para evitar remoções acidentais.

### 2.3.7.2 Janela de Edição do Modelo

A janela de Edição do Modelo é semelhante à [janela de Edição do Alarme](#). Só os seguintes controles são diferentes:

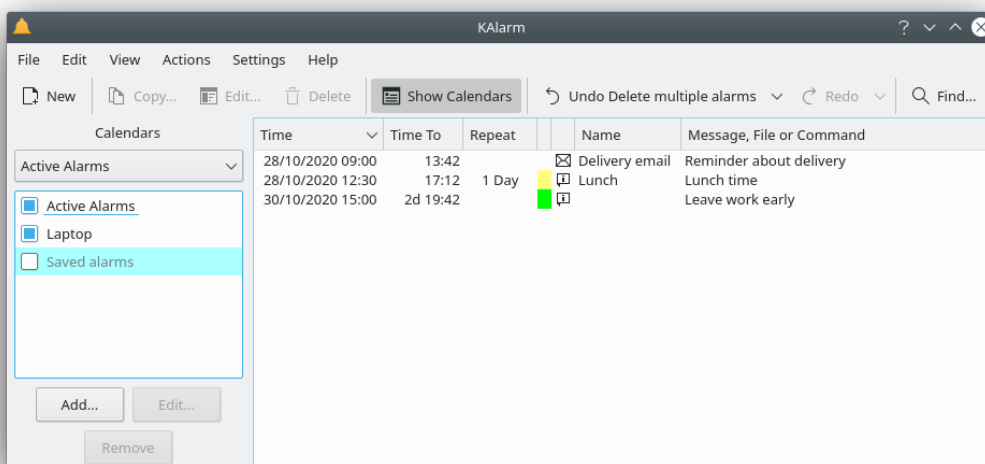
- Insira o nome do modelo no campo **Nome do modelo**. É o nome do modelo que é apresentado nas listas de seleção de modelos, por isso é melhor escolher um nome que o lembre da sua função. Cada nome de modelo deverá ser único.
- No grupo **Hora**, selecione uma das seguintes opções:
  - **Hora padrão** se não quiser indicar nenhuma hora para ativação. Os alarmes baseados neste modelo irão usar a hora de ativação padrão para os alarmes novos.
  - Assinale a **Hora** para indicar a hora em que o alarme será disparado.
  - Assinale **Apenas a data** para indicar que o alarme só deverá ter uma data, sem nenhuma hora.
  - Assinale o **Tempo a partir de agora** para indicar quanto tempo (em horas e minutos) deve passar, após a criação do alarme, até que o alarme possa ser disparado.
- No grupo da **Regra de Recorrência** da página **Recorrência**, não é necessário escolher nenhum dia ou mês para as recorrências semanais ou anuais, respectivamente.

## 2.3.8 Calendários de Alarme

Se você só usar um computador e trabalhar de forma independente, poderá não lhe interessar onde o KAlarm guarda os seus alarmes. Porém, se você precisar acessar aos alarmes em mais de um computador ou de uma localização no seu computador local, você poderá definir 'calendários de alarmes' para dizer ao KAlarm para usar outros calendários adicionais por padrão ou por substituição.

Você poderá ver e manipular os calendários através da lista de calendários, que poderá ser apresentada ao lado da lista de alarmes, na janela principal do KAlarm. Os alarmes de todos os

calendários aparecem mesclados na lista de alarmes. Quando gravar um alarme novo, você poderá definir uma opção de configuração para determinar se ele será gravado automaticamente no calendário padrão ou se você deve ser questionado para escolher um calendário. Quando editar um alarme existente, ele é salvo novamente no seu calendário de alarmes original.



### 2.3.8.1 Tipos e Opções do Calendário

Os recursos dos alarmes são categorizados por tipo de alarme e de armazenamento. Eles poderão ser desativados, colocados apenas para leitura ou colocados como padrão para o seu tipo de alarme.

#### Tipo de alarme

Os três tipos de entidades de alarmes – alarmes ativos, alarmes arquivados ou expirados e modelos de alarmes – são gravados em calendários de alarmes separados. Assim, o KAlarm possui três calendários padrão, um para cada tipo (veja as [Perguntas e Respostas](#) para mais detalhes), os quais você poderá alterar se desejar.

#### Tipo de armazenamento

O KAlarm lida com três tipos de armazenamento dos calendários de alarmes:

- **Arquivo local:** Os alarmes são guardados num único arquivo local, no formato iCalendar. O KAlarm usa os calendários de arquivos locais por padrão (veja as [Perguntas e Respostas](#) para mais detalhes). Os 'arquivos locais', além dos arquivos no computador local, poderão incluir os calendários na rede local, desde que a sua localização possa ser representada por um caminho que comece por / .
- **Pasta local:** Os alarmes são gravados numa pasta local, sendo cada um dos alarmes gravado num arquivo iCalendar separado, dentro da pasta. Este método de armazenamento tem a vantagem de, no caso de corrupção do arquivo, você só irá perder um alarme, em vez de perder todo o calendário.
- **Arquivo remoto:** Os alarmes são gravados num único arquivo remoto, no formato iCalendar. Este método de armazenamento permite-lhe acessar aos seus dados de alarmes de forma remota, independentemente do local onde esteja ou então ativa os calendários dos alarmes, de modo a serem vistos por outras pessoas. Ao usar os arquivos remotos, o KAlarm funciona com uma 'cache' local dos dados.

### ATENÇÃO

Se um determinado calendário de alarmes remoto estiver compartilhado entre os usuários, as alterações feitas por uma pessoa poderão não ser disponibilizadas automaticamente para outro usuário, ou então poderá ocorrer um atraso de tempo antes do outro usuário vê-las. Assim, um usuário poderá fazer uma alteração que será substituída por outro usuário, sem as outras pessoas notarem as alterações. A razão técnica para isto acontecer é que uma alteração feita pela pessoa A só ficará disponível para a pessoa B, após a cópia em 'cache' do A ter sido gravada para o arquivo remoto, até que a cópia local da pessoa B seja atualizada. Se e quando o calendário é gravado, depende dos parâmetros de configuração do calendário que cada usuário terá definido para esse calendário de alarmes.

As formas de evitar este problema incluem o ajuste dos parâmetros de configuração da gravação e atualização do calendário, bem como a adoção de uma política em que os usuários, com exceção do dono do calendário, possam abrir os dados apenas para leitura.

### Estado de ativado/desativado

A desativação de um calendário tem o mesmo efeito que a sua remoção, com a diferença que ele ainda aparece na lista de calendários, para uma simples reativação. Quando estiver desativado, os seus alarmes são ignorados e não aparecem na lista de alarmes ou na lista de modelos. Quando estiver reativado, os seus alarmes voltam a aparecer e, se for um calendário de alarmes ativo, os mesmos serão ativados.

### Estado apenas para leitura

Os alarmes de um calendário apenas para leitura não poderão ser modificados ou adicionados. Assim, você não poderá editar os seus alarmes ou salvar alarmes novos nele. Do mesmo modo, não é possível adiar os seus alarmes uma vez que, ao fazê-lo, a hora do adiamento teria de ser gravada no alarme. Depois dos seus alarmes terem sido disparados, eles não são removidos do calendários e arquivados, somente quando você ou outro usuário tiver acessado ao calendário no modo de leitura/escrita.

Você poderá configurar o estado de 'apenas para leitura' de um calendário na janela de configuração do mesmo. Contudo, alguns calendários não poderão ser modificados, por várias razões:

- Se um calendário tiver sido criado por outro aplicativo, seria inseguro permitir ao KAlarm atualizá-lo, uma vez que as diferenças no formato de dados poderiam inutilizá-lo para o aplicativo que o criou.
- Se o calendário tiver sido criado por uma versão posterior do KAlarm, os dados poderão se perder, se a sua versão do KAlarm atualizá-los.
- Se o calendário tiver sido criado por uma versão anterior do KAlarm, os dados poderão se perder ou corromper pela versão anterior do KAlarm, se a sua versão do KAlarm atualizá-lo. Você será questionado se deseja converter o formato, para poder salvá-lo, tendo em mente os problemas potenciais de compatibilidade, se a versão anterior do KAlarm necessitar acessá-los de novo.
- Se você não tiver permissões para escrever no arquivo ou pasta do calendário.

Se você precisar de acesso de escrita para os alarmes num calendário que não possa atribuir essas permissões, você poderá copiar os seus alarmes, importando-os para um calendário com permissões de escrita, usando a opção do menu de contexto **Importar...** do último calendário (veja em [Importar os Alarmes dos Calendários Externos](#)).

### Estado padrão do calendário

O usuário poderá, opcionalmente, pré-definir um calendário para cada tipo de alarme. Os alarmes novos são salvos automaticamente no calendário padrão, para o tipo de alarme apropriado, a menos que você tenha selecionado a opção de perguntar para os alarmes e modelos na [janela de Configuração](#).



### 2.3.8.2 Usar os Calendários

Você poderá ver e manipular os calendários na lista de calendários, que poderá aparecer ou ser oculta com a opção **Ver** → **Mostrar os Calendários**. Quando usar a lista de calendários, selecione primeiro o tipo de alarme com a lista que está por cima desta. Depois, clique num dos botões abaixo da lista ou clique com o botão direito no calendário apropriado da lista, escolhendo em seguida um item do menu de contexto. As ações disponíveis são:

#### Adicionar...

Adiciona um calendário do tipo selecionado à lista. Será pedido para selecionar um tipo para o armazenamento, seguindo-se assim a janela de configuração do calendário, onde você poderá indicar a localização do calendário, bem como as suas características. Se não existir nenhum calendário de alarmes no local indicado, será criado um novo.

#### Remover

Remove o calendário selecionado da lista. O calendário em si é deixado intacto; simplesmente desaparece da lista, podendo ser instanciado novamente na lista, se desejar.

#### Editar...

Edita o calendário selecionado. Isto mostra a janela de configuração do calendário selecionado.

#### Recarregar

Recarrega o calendário selecionado. O calendário é lido novamente do seu local de armazenamento, garantindo que não existe nenhuma discrepância entre o que o KAlarm mostra e o estado atual do calendário. Se o calendário for compartilhado com outros usuários, as alterações que eles façam serão vistas em seguida pelo KAlarm.

#### ATENÇÃO

Se você recarregar um calendário remoto, as alterações que faça desde a última gravação serão perdidas. Do mesmo modo, os alarmes que tiverem expirado desde a última gravação poderão ser disparados novamente.

#### Salvar

Salva as alterações no calendário selecionado. O calendário é atualizado com as alterações de alarmes que tiverem ocorrido desde a última vez que o calendário foi gravado ou atualizado. Isto só é útil para os calendários remotos, uma vez que os calendários locais são salvos automaticamente, após cada uma das alterações. Você poderá configurar quando e como deseja salvar automaticamente um calendário remoto, usando a sua janela de configuração (com a opção do menu de contexto **Editar...**).

#### ATENÇÃO

Se você salvar um calendário remoto que seja compartilhado com outros usuários, todas as alterações que eles tenham feito, desde a última vez que você carregou o calendário (automaticamente ou manualmente), serão perdidas.

#### Importar...

Importa os alarmes de um arquivo de calendário externo para o calendário selecionado. Isto está descrito na seção [Importar os Alarmes de Calendários Externos](#). Esta opção não está disponível para os calendários desativados ou apenas para leitura.

#### Exportar...

Exporta todos os alarmes do calendário selecionado para um arquivo de calendário externo. Isto está descrito na seção [Exportar os Alarmes para Calendários Externos](#). Esta opção não está disponível para os calendários desativados.

### Mostrar detalhes

Mostra os detalhes sobre o calendário selecionado. Isto mostra a localização do calendário, bem como o tipo de armazenamento e a informação do estado.

### Usar como Padrão

Torna padrão o calendário selecionado para o tipo de calendário selecionado. Esta opção não está disponível para os calendários desativados ou apenas para leitura.

### Definir cor...

Selecione uma cor de fundo para realçar os alarmes deste calendário na lista de alarmes. Isto permite-lhe ver imediatamente os alarmes que pertencem a um determinado calendário.

### Limpar cor

Limpa o realce de cores para os alarmes deste calendário na lista de alarmes.

## 2.3.9 Importar Alarmes de Calendários Externos

Você poderá importar os alarmes a partir de outros arquivos de calendários para o KAlarm. A função de importação verifica o arquivo de calendário selecionado, à procura de eventos que contenham alarmes, copiando-os (com novos identificadores únicos) para o calendário do KAlarm. Os eventos sem alarmes, bem como os outros tipos de itens do calendário, serão ignorados. Existem duas formas de importar os alarmes:

- Selecione a opção **Arquivo** → **Importar Alarmes...** para importar os alarmes de vários tipos (alarmes ativos, arquivados e modelos de alarmes) do calendário.  
Se você tiver configurado os [calendários de alarmes](#), os alarmes de cada serão adicionados ao calendário padrão apropriado, ou será questionado pelo calendário, se você tiver selecionado a opção de pergunta nos alarmes e modelos novos, na [janela de Configuração](#).
- Clique com o botão direito num calendário da lista e escolha a opção **Importar...** do menu de contexto. Isto importa os alarmes do tipo atualmente selecionado para esse calendário. Por exemplo, se o tipo de calendário selecionado for os modelos de alarmes, serão importados os modelos de alarmes (e não os alarmes ativos ou arquivados).

### ATENÇÃO

Se você importar os alarmes a partir de arquivos de calendários criados por aplicativos que não o KAlarm, eles poderão ser alterados pelo processo de importação – as horas dos alarmes poderão inclusive mudar. Isto depende das convenções de armazenamento de dados usadas pelo outro aplicativo, e é inevitável desconhecer as diferenças dessas convenções face ao que o KAlarm espera. Verifique sempre os alarmes importados, à espera de alterações inesperadas, e ajuste-os se necessário.

## 2.3.10 Exportar Alarmes para Calendários Externos

Você poderá exportar os alarmes do KAlarm para outros arquivos de calendário, usando os alarmes atualmente selecionados na lista de alarmes ou todos os alarmes de um determinado calendário. Os métodos para fazer isso são indicados abaixo. Seja qual for o método, você tanto poderá criar um arquivo de calendário novo como adicionar os alarmes exportados a um arquivo existente. Para adicionar os alarmes, assinale a opção **Adicionar a um arquivo existente** na janela de seleção dos arquivos; caso contrário, todos os arquivos existentes serão substituídos.

- Para exportar os alarmes atualmente selecionados na lista, clique com o botão direito na seleção e escolha **Exportar...** no menu de contexto, ou use então a opção **Arquivo** → **Exportar os Alarmes Selecionados...** no menu principal.
- Para exportar todos os alarmes de um calendário, clique com o botão direito num calendário da lista, e escolha **Exportar...** no menu de contexto.

### 2.3.11 Importar Aniversários do KAddressBook

Você poderá configurar os alarmes para os aniversários que estão registrados no KAddressBook, através da opção **Arquivo** → **Importar Aniversários...**. Isto exhibe um diálogo que lhe permitirá escolher os aniversários para os quais deseja criar alarmes.

- No grupo **Texto do Alarme**, você poderá configurar o texto a mostrar nas mensagens de alarmes dos aniversários. O texto da mensagem é criado através da combinação do texto do **Prefixo** seguido do nome da pessoa e do texto do **Sufixo**. Não é adicionado nenhum espaço, por isso lembre-se de incluir os espaços necessários no **Prefixo** e no **Sufixo**.

#### NOTA

Se você alterar o texto do alarme, a lista de seleção dos aniversários será avaliada novamente.

- Na lista **Selecionar Aniversários**, selecione as datas de aniversários para as quais deseja criar alarmes. Lembre-se que a lista só mostra os itens no KAddressBook que contêm um aniversário e que não têm já um alarme no formato definido atualmente no grupo do **Texto do Alarme**.
- Os controles restantes são os mesmos dos exibidos para os alarmes de **Texto** na [janela de Edição do Alarme](#).

Se você tiver configurado os [calendários de alarmes](#), os alarmes serão adicionados ao calendário padrão apropriado, ou você será questionado pelo calendário, se tiver selecionado a opção de pergunta nos alarmes e modelos novos, na [janela de Configuração](#).

### 2.3.12 Desfazer / Refazer

Você poderá desfazer e refazer as alterações mais recentes que tenha feito durante a sessão atual do KAlarm. A maioria das ações poderá ser anulada, incluindo a criação, edição e remoção dos alarmes e modelos de alarmes, assim como a reativação dos alarmes. Para evitar a utilização excessiva de recursos pelo histórico do Desfazer, o número de alterações armazenadas está limitado às últimas 12.

Para anular a última modificação, selecione a opção **Editar** → **Desfazer**. Para repetir a última alteração que foi anulada, selecione a opção **Editar** → **Refazer**.

Para anular uma modificação que não a última, clique no botão **Desfazer** na barra de ferramentas e mantenha o botão pressionado. Irá aparecer uma lista das ações, na qual poderá escolher a que deseja anular. Se você não ver a ação que está procurando, lembre-se que poderá necessitar desfazer as alterações mais recentes em primeiro lugar, das quais a modificação desejada depende. Por exemplo, se você tiver editado um alarme e depois removido o mesmo, você não poderá anular a edição até que anule, em primeiro lugar, a remoção.

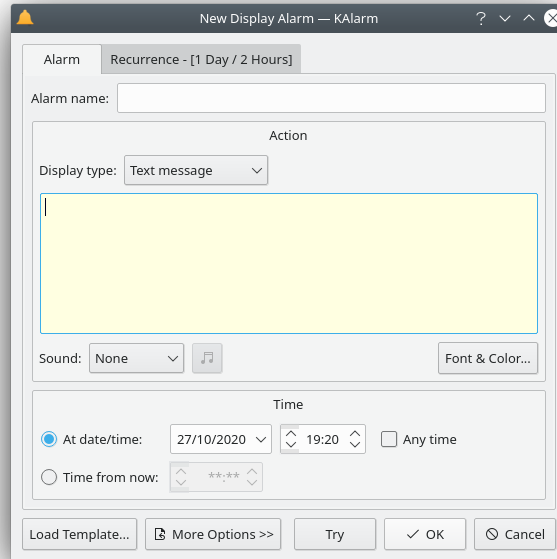
A repetição de uma modificação que não a última pode ser feita da mesma forma, usando o botão da barra de ferramentas para **Refazer**.

## 2.4 A janela de Edição do Alarme

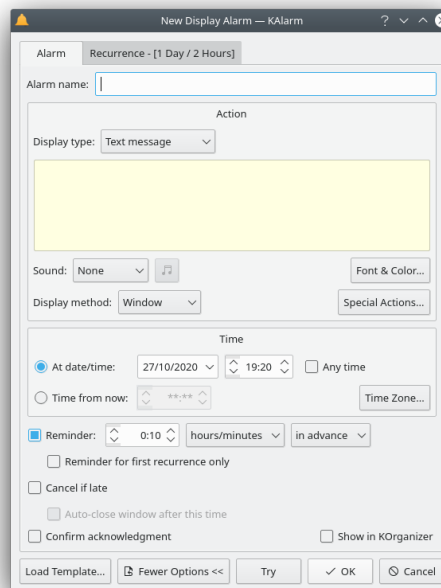
A janela de Edição do Alarme permite-lhe ver e editar um alarme. Quando usar pela primeira vez o KAlarm, é apresentada uma versão simplificada da janela, com apenas um reduzido número de opções visíveis. Para ver todas as opções, clique no botão **Mais Opções**; para reverter para a janela simplificada, clique no botão **Menos Opções**. O KAlarm recorda sempre a sua última escolha apresentada, sempre que a janela de Edição do Alarme voltar a ser apresentada.

Você pode configurar os valores padrão de muitas das configurações na janela de edição de alarme usando a [página de Editar da janela de configuração](#).

## Manual do KAlarm



*A janela simplificada de Edição do Alarme para um alarme visível*



*A janela de Edição de Alarmes para um alarme visível com todas as opções*

### 2.4.1 Ação do Alarme

Os controles no grupo **Ação** poderão variar de acordo com o tipo de alarme a ser editado.

### 2.4.1.1 Alarmes Visíveis

Os alarmes visíveis mostram uma janela quando o alarme dispara. Selecione o método usado para gerar o conteúdo da janela de alarme, usando a lista no topo:

- **Texto** para inserir o texto da mensagem de alarme (o qual poderá conter várias linhas) no campo de texto.
- **Conteúdo do arquivo** para inserir o nome ou o URL de um arquivo de texto ou de imagem cujo conteúdo seja mostrado na janela da mensagem. Use o botão ao lado do campo de edição para aparecer uma janela de seleção de arquivos. A opção **Falar** não está disponível para este tipo de alarme.
- **Resultado do comando** para especificar que o texto da mensagem de alarme será gerado por um comando que é executado quando o alarme disparar. Veja abaixo em [Alarmes por Comando](#) para saber mais detalhes sobre como inserir o comando ou o programa a executar.

Os controles disponíveis para os alarmes visíveis são:

- A opção **Som** permite-lhe selecionar se deseja disparar um alarme sonoro quando a mensagem de alarme for apresentada. Escolha:
  - **Nenhum** para mostrar o alarme silenciosamente.
  - **Apitar** para soar uma campainha.
  - **Falar** para que a mensagem de alarme seja sintetizada, assim como é apresentada. Esta opção só estará disponível se você tiver o Jovie (do pacote 'kdeaccessibility') instalado e configurado, em conjunto com um sintetizador de fala compatível, por exemplo o Festival.
  - **Arquivo de som** para tocar um arquivo de áudio. Use o botão à direita para mostrar a janela do Arquivo de Som, que lhe permite selecionar o arquivo a reproduzir e definir as opções do volume e de repetição. Se passar o mouse por cima do botão, irá aparecer uma dica que lhe indica o arquivo de áudio atualmente selecionado.

Na janela do Arquivo de Som:

- \* Insira a localização do arquivo de som, ou então use o botão ao lado do campo de edição para mostrar uma janela de seleção de arquivos. Você poderá ouvir o arquivo selecionado clicando no botão de reprodução à esquerda do campo de edição. Esse botão irá então mudar de função para lhe permitir parar a reprodução quando já tiver ouvido o suficiente.
- \* Assinale o **Repetir** para que o som seja repetido continuamente durante o tempo em que o alarme é mostrado. (A janela da mensagem de alarme contém um botão para parar de tocar o som, no caso de precisar de silêncio mas deseje manter o alarme visível.)
- \* Assinale o **Volume** e ajuste a barra deslizante se quiser ajustar o volume com que o arquivo de áudio é tocado.
- \* Se desejar, você poderá desvanecer o volume. Isto significa que o arquivo de som começa a ser reproduzido com um determinado volume e vai mudando gradualmente para o volume final, dentro de um determinado intervalo de tempo específico. O volume final é o que será inserido no **Volume** acima. Para ativar a variação gradual, assinale a opção **Desvanecer** e escolha o período no qual isso acontece no campo **Tempo de desvanecimento** e ajuste a barra do **Volume inicial**.

#### DICA

Você poderá usar o botão **Testar** para testar os níveis de som selecionados.

- Use o botão do **Fonte & Cor...** para selecionar um tipo de fonte ou uma cor de texto ou de fundo para a mensagem de alarme. Na janela para **Escolher o Tipo de Fonte e Cor do Alarme**, assinale a opção **Usar a fonte padrão** para mostrar a mensagem com o tipo de letra que estiver configurado por padrão no momento em que a mensagem for apresentada. (A fonte padrão pode ser configurada na [janela de Configuração](#).) Para selecionar um tipo de fonte específico para a mensagem, desligue a opção **Usar a fonte padrão**.

As cores selecionadas são apresentadas no campo de texto da mensagem de alarme.

- Use o botão **Ações Especiais...** para especificar os comandos a executar antes ou depois da apresentação do alarme. No diálogo das **Ações Especiais de Alarme**:
  - No campo de **Ação pré-alarme**, insira um comando a executar antes de mostrar o alarme. Lembre-se que o KAlarm espera que o comando termine antes de mostrar o alarme. Uma ação pré-alarme só é executada uma vez quando a mensagem de alarme é apresentada inicialmente, incluindo quando uma mensagem de chamada de atenção é substituída pela mensagem de alarme verdadeira. *Não* é executada em nenhuma das seguintes circunstâncias:
    - \* Quando é apresentada um lembrete.
    - \* Quando a mensagem volta a ser apresentada após adiar o alarme, a menos que **Executar para alarmes adiados** esteja selecionado.
    - \* Quando a mensagem foi apresentada na hora em que você se deslogou e é restaurada quando você se logar.
    - \* Quando um alarme recorrente é disparado, mas a mensagem de alarme (ou a mensagem de um alarme adiado) de uma ocorrência anterior do alarme ainda estiver visível; em outras palavras, quando a ocorrência anterior do alarme ainda não tiver sido confirmada.A ação pré-alarme pode ser usada para controlar se deseja mostrar a mensagem do alarme:
    - \* Assinale a opção **Cancelar o alarme em caso de erro** para cancelar o alarme, caso o comando de pré-alarme devolva um estado de erro. Isto irá evitar que a mensagem de erro seja apresentada, bem como que qualquer ação pós-alarme seja executada.
    - \* Normalmente, se o comando pré-alarme devolver um erro, aparece uma mensagem de alarme e aparece uma indicação do erro na lista de alarmes. Estas notificações de erros poderão ser evitadas se assinalar a opção **Não notificar os erros**.
  - No campo da **Ação pós-alarme**, insira um comando de console a ser executado sempre que o alarme for aceito (quer ao clicar em **Fechar** quer usando o botão para fechar na barra de título da janela). *Não* é executada em nenhuma das seguintes circunstâncias:
    - \* Quando um lembrete é fechado.
    - \* Quando você adiar o alarme, exceto quando o alarme adiado for finalmente aceito.
    - \* Quando a mensagem de alarme for fechada por ter saído da sessão.

Veja a descrição dos [Alarmes de comando](#) abaixo para saber os detalhes com que os comandos são executados.

#### 2.4.1.2 Alarmes de comando

Os alarmes por comandos executam um comando sem mostrar qualquer mensagem de alarme.

##### NOTA

Este tipo de alarme não está disponível se o KDE estiver rodando em modo quiosque.

Quando o comando é executado, a variável de ambiente `KALARM_UID` contém o UID do evento para o alarme. Lembre-se que, quando o comando é executado com o botão **Tentar** da janela de edição do alarme, o `KALARM_UID` estará em branco se for um alarme novo, ou se o alarme tiver sido modificado na janela, uma vez que o alarme só adquire um UID quando for gravado no calendário do alarme.

Os controles disponíveis para os alarmes de comando são:

- A opção **Inserir um programa** permite-lhe escolher se deseja inserir um comando de console ou um programa.

Se esta opção estiver desligada, você poderá inserir uma instrução da linha de comando de modo a executá-la. O comando é passado para a linha de comando padrão (definida pela variável de ambiente `SHELL`) e pode incluir quaisquer opções, parâmetros, comandos via 'pipes', etc., sendo tudo permitido numa única linha de comando.

Se esta opção for assinalada, você poderá introduzir o texto de um programa a executar. Lembre-se de incluir uma primeira linha do tipo `#!/bin/bash` para garantir que o interpretador de comandos correto é invocado.

- Use o grupo do **Resultado do Comando** para indicar o que deseja fazer com o resultado para o terminal que o comando produza enquanto for executado.
  - Assinale a opção **Executar numa janela de terminal** para fazer com que o comando seja executado numa janela de terminal. Você poderá escolher o tipo de janela de terminal que será usada na [janela de Configuração](#).
  - Assinale a opção **Registrar num arquivo** para gravar o resultado do comando num arquivo. O resultado, antecedido de um cabeçalho que mostra a hora em que o comando foi agendado para rodar, será adicionada ao conteúdo existente no arquivo. Indique o nome do arquivo no campo de texto ou use o botão ao lado do campo de texto para mostrar uma janela de seleção de arquivos.
  - Assinale a opção **Esquecer** para ignorar o resultado do comando.

#### 2.4.1.3 Alarmes por E-Mail

Os alarmes por e-mail enviam um e-mail sem mostrar qualquer mensagem de alarme.

Preencha os endereços dos destinatários, a linha do assunto da mensagem e o corpo da mesma nos três campos de texto. Use o botão ao lado do campo dos endereçados para mostrar o seu livro de endereços do KDE, no qual poderá selecionar os destinatários da mensagem. Os anexos poderão ser adicionados com o botão **Adicionar...** Lembre-se que os arquivos anexados precisam existir quando o alarme for disparado; não é gravada nenhuma cópia no momento em que o alarme é configurado. Para remover um anexo, selecione-o na lista e clique no botão **Remove**.

Configure as seguintes opções:

- A lista **De** permite-lhe selecionar a identidade do KMail a usar como endereço de e-mail para enviar a mensagem. Esta opção só aparece se o seu endereço de e-mail **De** na [janela de Configuração](#) estiver configurado para **Usar as identidades do KMail**. Caso contrário, o seu endereço de e-mail estará pré-definido na [janela de Configuração](#), tornando esta opção inútil.
- Assinale a opção **Copiar o e-mail para o próprio** para enviar uma cópia implícita da mensagem para si próprio quando o alarme for disparado. O endereço de e-mail para o qual será enviada a cópia pode ser definido na [janela de Configuração](#), sendo o valor padrão o seu endereço de e-mail, tal como está definido na Configuração do Sistema do KDE.

#### 2.4.1.4 Alarmes de Áudio

Os alarmes de áudio tocam um arquivo de áudio sem mostrar qualquer mensagem de alarme.

Configure as seguintes opções:

- Indique a localização do arquivo de som, ou então use o botão ao lado do campo de texto, de modo a mostrar uma janela de seleção de arquivos.
- Assinale a opção **Repetir** para repetir de forma contínua o arquivo de áudio, até que a opção **Parar a Reprodução** seja selecionada. Para parar a reprodução do arquivo, selecione a opção do menu **Ações** → **Parar a Reprodução** ou clique com o botão direito do mouse no ícone da área de notificação e selecione a opção **Parar a Reprodução** no menu de contexto. Se o desejar, você poderá definir uma tecla de atalho para esta ação.
- Assinale o **Volume** e ajuste a barra deslizante se quiser ajustar o volume com que o arquivo de áudio é tocado.

- Se desejar, você poderá desvanecer o volume. Isto significa que o arquivo de som começa a ser reproduzido com um determinado volume e vai mudando gradualmente para o volume final, dentro de um determinado intervalo de tempo específico. O volume final é o que será inserido no **Volume** acima. Para ativar a variação gradual, assinale a opção **Desvanecer** e escolha o período no qual isso acontece no campo **Tempo de desvanecimento** e ajuste a barra do **Volume inicial**.

## 2.4.2 Adiamento

Se o alarme for recorrente e se foi adiado depois de ter sido mostrado pela última vez, o grupo **Alarme Adiado** mostra a hora para a qual o alarme foi adiado. O **Modificar...** mostra um diálogo que lhe permite alterar a hora do adiamento ou cancelá-lo.

## 2.4.3 Hora

No grupo da **Hora**, selecione

- **Na data/hora** se quiser inserir a data e hora em que o alarme será disparado. Assinale a opção **A qualquer hora** para indicar apenas a data em que o alarme deverá ser disparado: nesse caso, o alarme será apresentado na primeira oportunidade ou após a hora configurada para o início do dia, para a data indicada. (O [Configurar o KAlarm](#) descreve como configurar a hora do início do dia.)  
Para um alarme não-repetitivo, a data/hora indicada aqui indicar deverá ocorrer no futuro ou, se você só indicar uma data, terá de ser hoje ou depois. Para um alarme repetitivo, não existem estas restrições uma vez que a data/hora de início será ajustada automaticamente para a primeira repetição que aconteça após a hora atual.
- **Tempo a partir de agora** para indicar quanto tempo ficará à espera (em horas e minutos) até que o alarme seja disparado.

Se desejar, selecione o fuso horário a aplicar no alarme. Este fuso horário é usado por todas as datas e horas relacionadas com este alarme, incluindo as datas e horas de repetição e de exceção. Normalmente, você deverá deixar os controles de fuso horário sem alteração, a menos que tenha uma boa razão para alterá-los.

Os controles do fuso horário só são apresentados quando o fuso horário selecionado é diferente do pré-definido na [janela de Configuração](#) ou se clicar no botão **Fuso horário...**

- Na lista, selecione o fuso horário que este alarme irá usar. Ao criar um alarme novo, isto é configurado inicialmente com o fuso horário selecionado na [janela de Configuração](#), o qual será o seu fuso horário, a menos que o tenha alterado.
- Assinale a opção **Ignorar o fuso horário** se quiser usar a hora do computador do local (no computador em que o KAlarm esteja rodando), ignorando os fusos horários.

### ATENÇÃO

Recomenda-se que não use esta opção se o alarme tiver uma repetição definida em horas e minutos; se o fizer, o alarme poderá ocorrer em horas inesperadas, depois das mudanças de horário de verão.



#### 2.4.4 Lembrete

Para um alarme visível, assinale a **Lembrete** se quiser mostrar um lembrete antes ou depois do alarme principal e de cada uma das suas repetições (se existirem). Insira com que antecedência ou posteridade deseja, usando os controles de edição abaixo da opção propriamente dita. Lembre-se de que, se o alarme se repetir, o período do lembrete está normalmente limitado a menos que o período de repetição ou sub-repetição.

##### NOTA

Os lembretes não são apresentados para as sub-repetições dentro de uma recorrência. Os lembretes só aparecem para cada recorrência principal do alarme.

Se o alarme se repetir, assinale a opção **Lembrete apenas para a primeira recorrência** se desejar apenas um lembrete antes da primeira repetição do alarme. Se estiver assinalada, e se for um lembrete de antecipação, o período do lembrete não estará limitado a ser menor que o intervalo de repetição ou sub-repetição.

#### 2.4.5 Cancelamento

As opções de cancelamento posterior determinam como um alarme é tratado após a sua hora agendada:

- A opção **Cancelar se atrasado** indica o que acontece se o alarme não puder ser disparado à hora agendada.

Assinale esta opção para cancelar o alarme, se não puder ser disparado dentro de um determinado período de tempo após a hora exata. O período de tempo é selecionado com as opções que aparecem, logo que você assinala a opção. Por exemplo, se indicar um período de 1 hora, o alarme será disparado à primeira oportunidade até uma hora após a hora exata mas, se não conseguir fazê-lo nesse período, será cancelado.

##### NOTA

O atraso nos alarmes apenas de datas, isto é aqueles para os quais a opção **A qualquer hora** estiver selecionada, é calculado a partir da hora do início do dia da data agendada para o alarme.

Deixe a opção desligada para disparar o alarme na primeira oportunidade, com início na hora agendada, independentemente de quão atrasada estiver.

##### NOTA

Um alarme só poderá ser disparado enquanto você estiver logado e tanto o X como o KAlarm estiverem em execução.

- Assinale a opção **Fechar automaticamente a janela após este período** se quiser que a janela do alarme seja fechada automaticamente, se ainda estiver aberta quando passar o tempo até ao cancelamento posterior do alarme.

#### 2.4.6 Recorrência

Indique quando e como o alarme deverá ser repetido com a página de **Recorrência**.

**NOTA**

A característica básica de repetição do alarme é mostrada por conveniência na página de **Recorrência**. O intervalo de repetição, tal como está configurado na página de **Recorrência**, é mostrado em primeiro lugar, seguido do intervalo de todas as sub-repetições, configurado com o botão de **Sub-repetição**.

No grupo da **Regra de Recorrência**, indique o tipo de recorrência ou o período de tempo da seguinte forma:

- Para disparar o alarme somente uma vez, selecione **Sem recorrência**.
- Selecione **No login** para disparar o alarme sempre que você se logue, até à sua hora final agendada. Depois, na sua hora final, será disparado uma última vez. (Lembre-se que um alarme repetido no login será também disparado cada vez que você ativar o alarme ou reiniciar o KAlarm.)
- Para que o alarme se repita em intervalos regulares, selecione um dos tipos de períodos e insira depois no campo **Recorrência a cada** quantos períodos de tempo deverão passar entre cada repetição. Por exemplo, para repetir em cada quinzena, você poderá selecionar **Diariamente** e indicar um valor igual a 14 ou selecione **Semanalmente** e introduza um valor igual a 2. Dependendo do tipo de período de tempo selecionado, você poderá ter outras opções:
  - Para uma recorrência semanal, assinale cada dia da semana em que deseja ativar o alarme.
  - Para uma recorrência mensal, você poderá tanto indicar uma data fixa como uma posição (por exemplo a segunda terça-feira).
  - Para uma recorrência anual, tanto poderá escolher um dia fixo do mês ou uma posição dentro de um mês (por exemplo o último Sábado de Maio). Assinale cada mês do ano em que deseja ativar o alarme.Se você tiver configurado repetições anuais para o 29 de Fevereiro, indique como elas serão tratadas nos anos não-bissextos, selecionando a opção apropriada em **Alarme do 29 de Fevereiro nos anos não-bissextos**:
  - \* **Nada**: o alarme irá ocorrer a 29 de Fevereiro nos anos bissextos, mas será suprimido nos outros anos.
  - \* **28 de fevereiro**: o alarme irá ocorrer a 29 de fevereiro nos anos bissextos e a 28 de fevereiro nos outros anos.
  - \* **1 de março**: o alarme irá ocorrer a 29 de fevereiro nos anos bissextos e a 1 de março nos outros anos.

**DICA**

Para configurar um alarme diário para ocorrer apenas nos dias da semana, use uma recorrência semanal e assinale todos os dias da semana.

No grupo do **Fim da Recorrência**, configure a amplitude temporal de recorrência global da seguinte forma:

- Selecione **Sem fim** para continuar as repetições indefinidamente.
- Selecione **Acabar ao fim de** para indicar o número total de ocorrências do alarme.
- Selecione **Acabar em** para indicar a data/hora até à qual o alarme será repetido. Lembre-se que isto usa o mesmo fuso horário que a hora inicial do alarme.

**NOTA**

A data/hora do fim determina quando será a última recorrência principal, mas não limita as sub-repetições. Se estas estiverem configuradas, irão disparar normalmente após a última recorrência principal, independentemente da data/hora final.

O grupo **Exceções** permite-lhe excluir certas datas/horas da recorrência que tiver configurado. Lembre-se que estes controles não aparecem na versão simplificada da janela de Edição do Alarme: para vê-los, clique em **Mais Opções**.

- A lista de exceções (isto é, as datas/horas excluídas) é mostrada à esquerda. Para adicionar uma nova exceção, insira uma data à direita e clique em **Adicionar**. Para alterar uma exceção, selecione-a na lista, insira a nova data à direita e clique em **Modificar**. Para remover uma exceção, selecione-a na lista e clique em **Remover**.
- Você poderá restringir um alarme para não ocorrer nos feriados, se assinalar a opção **Excluir os feriados**. Isto não altera a forma como o alarme é agendado; simplesmente elimina o alarme sempre que este estiver agendado para disparar após o horário de trabalho. O horário de trabalho é definido na [janela de Configuração](#).
- Você poderá restringir um alarme para ocorrer apenas durante o horário de trabalho, se assinalar a opção **Só durante o horário de trabalho**. Isto não altera a forma como o alarme é agendado; simplesmente elimina o alarme sempre que este estiver agendado para disparar após o horário de trabalho. O horário de trabalho é definida na [janela de Configuração](#).

#### 2.4.6.1 Sub-repetição

Você poderá também usar o botão de **Sub-repetição** para configurar uma repetição dentro de outra repetição. Neste caso, sempre que chegar a hora de um alarme, tal como foi indicado na recorrência principal, em vez de ser disparado uma vez, será disparado repetidamente, de acordo com a sua indicação de sub-repetição. Por exemplo, para configurar um alarme que se repita a todas as horas, desde o meio-dia até às 6 da tarde de todas as quintas-feiras, você poderia usar uma recorrência semanal às quintas-feiras às 12:00 e usar a janela de sub-repetição para indicar um intervalo de 1 hora e uma quantidade igual a 6 ou uma duração de 6 horas.

Na janela de Sub-Repetição que aparece quando você clica no botão **Sub-Repetição**, assinale a opção **Repetir a cada** para configurar uma repetição ou desligue-a para remover as repetições. Se a opção **Repetir a cada** estiver assinalada, configure a repetição da seguinte forma:

- Insira o intervalo de tempo entre as repetições nas opções ao lado de **Repetir a cada**. Selecione as unidades de tempo desejadas (por exemplo **dias**) e insira então o número de unidades.
- Especifique o número de repetições ou a sua duração:
  - Selecione o **Número de vezes** para indicar o número de repetições que o alarme deverá ter, incluindo a sua ocorrência inicial. Assim, por exemplo, para que o alarme ocorra 4 vezes em cada ocorrência principal, isto é 3 vezes adicionais, deverá indicar 3 aqui.
  - Selecione a **Duração** para indicar o período total durante o qual o alarme poderá repetir-se. Não precisa ser um múltiplo exato do intervalo de repetição; ele será arredondado automaticamente ao clicar em **OK**.

#### NOTA

Para evitar a sobreposição de sub-repetições para o mesmo alarme, a duração de uma sub-repetição está restringida a ser menor que o maior intervalo entre recorrências principais. Sempre que o alarme repetir, como estiver definido na recorrência principal, todas as sub-repetições ativas que iniciaram na recorrência anterior são automaticamente canceladas.

## 2.4.7 Outros Controles

Para os alarmes visíveis, a opção **Confirmar a recepção** permite-lhe indicar se será notificado da confirmação quando fechar a janela da mensagem de alarme. Isto poderá ser usado como segurança para uma confirmação acidental dos alarmes.

Selecione a opção **Mostrar no KOrganizer** para adicionar o alarme ao calendário ativo do KOrganizer, onde ele irá aparecer como um evento sem alarme. Esta opção permite-lhe registrar os alarmes no KOrganizer, tirando ainda partido das funções do KAlarm.

### NOTA

Se você quiser modificar ou remover posteriormente o alarme no KAlarm, o evento do KOrganizer será modificado ou removido por consequência. Contudo, se modificar o evento no KOrganizer, o alarme no KAlarm não será afetado.

Clique no botão **Carregar um Modelo** para selecionar um modelo com o qual preencher a janela, tal como descrito em [Criar e Manipular Alarmes](#).

Clique no botão **Testar** para exibir o alarme e verificar se funciona corretamente. O alarme é executado da mesma forma como se tivesse sido agendado da forma normal. No caso de um alarme de áudio, pressione o botão **Testar** uma segunda vez para interromper a reprodução do arquivo de som.

Clique no botão **OK** quando todos os detalhes estiverem corretos para adicionar o alarme à lista agendada. Lembre-se que, ao editar um alarme existente, o botão **OK** fica desativado enquanto não fizer nenhuma alteração.

## 2.5 Janela de Mensagem de Alarme

Quando uma mensagem de alarme chega à sua hora, é mostrada em todas as telas do KDE e não pode ser coberta pelas janelas normais, para garantir que você a veja. A janela da mensagem mostra a hora para a qual o alarme foi agendado, para que você possa ver quando aparecer se estava ausente nessa hora. (Para as mensagens de lembrete, todavia, a data/hora mostrada é a do alarme principal ou da sua repetição, não é a hora do lembrete, e o seu título é 'Lembrete'.)

As mensagens de alarmes ficam visíveis até que você as confirme, a menos que a opção **Fechar automaticamente a janela após o período de cancelamento** esteja assinalada no [diálogo de Edição de Alarmes](#). No caso de um alarme recorrente, se permanecer alguma janela de mensagem de uma ocorrência anterior do alarme, a janela existente simplesmente aparece quando o alarme se repetir. Isto evita ter que confirmar várias cópias da mesma mensagem no caso de não desejar ou não conseguir confirmar uma mensagem na hora em que ela aparecer.

A janela da mensagem de alarme contém as opções que a seguir, desde que aplicadas ao alarme apresentado:

- Confirmar o alarme clicando o botão **Fechar**. Isto fecha a janela (depois de um pedido de confirmação, se você selecionou a opção **Confirmar a recepção**).
- Edite o alarme, clicando no botão **Editar...** Isto mostra a [janela de Edição do Alarme](#).
- Mostrar as opções para adiar o alarme para mais tarde, clicando no botão **Adiar...** Depois selecione a opção **Adiar para a data/hora** de modo a inserir a data e hora em que a mensagem deverá ser mostrada de novo ou selecione o **Adiar durante o intervalo de tempo** para inserir em que tempo a partir de agora (em horas e minutos) é que a mensagem deverá ser mostrada de novo. Depois, clique em **OK** para remeter a mensagem de alarme mais tarde e fechar a sua janela.

**NOTA**

A hora para a qual é adiado um alarme deverá ser anterior à sua próxima ocorrência agendada ou até o próxima lembrete de antecipação. Por essa razão, o botão **Adiar...** na janela da mensagem de alarme e o botão de **OK** na janela de adiamento, ficam desativados um minuto antes da próxima ocorrência ou lembrete de antecipação.

Lembre-se que, se estiver configurado um lembrete *após* o alarme, você *pode* adiar o alarme para depois da sua hora do lembrete. Nesse caso, o lembrete será suprimido.

**NOTA**

O botão **Adiar...** não está disponível para os alarmes que são apresentados após o login, devido ao fato da opção **Repetir após login** ter sido selecionada.

- Pare de tocar o arquivo de som do alarme, clicando no botão que mostra o símbolo para 'parar de tocar'.
- Se a mensagem do alarme foi criada ao arrastar um e-mail do KMail, você poderá acessar diretamente ao KMail, clicando no botão que mostra o ícone do KMail. Isto irá selecionar e realçar a mensagem de e-mail na lista de pastas do KMail.

**ATENÇÃO**

Se os índices do KMail forem gerados novamente, a ligação à mensagem de e-mail do KMail será perdida.

- O botão que mostra o ícone do **KAlarm** oferece uma forma conveniente de ativar o KAlarm.

Você também poderá escolher, na [janela de Configuração](#), quais dos dois diferentes modos a usar nas janelas de mensagens de alarme:

- Como uma janela normal. Neste modo, o foco do teclado é feito pela janela da mensagem de alarme logo que ela aparece, por isso, se estiver digitando alguma coisa na hora, os seus eventos de teclado serão desviados para ela em vez de ser para o seu aplicativo original.
- Como uma janela não-modal. Neste modo, não há captura do teclado quando aparecer a janela da mensagem de alarme, assim não irá interferir com a sua escrita. Contudo, neste modo, a janela não tem barra de título, assim você não poderá movê-la ou redimensioná-la.

**NOTA**

Quando for apresentado um alarme acima de um aplicativo em tela inteira, ele aparece como uma janela não-modal, independentemente desta opção de configuração. Isto deve-se a uma limitação do sistema de janelas.

## 2.5.1 Posicionamento das Janelas de Mensagens

Você poderá escolher, na [janela de Configuração](#), qual dos dois esquemas usar para posicionar as janelas de mensagens de alarmes:

- As janelas aparecem o mais longe possível da posição atual do cursor. Isto minimiza o incômodo ao seu trabalho e minimiza também a possibilidade de aceitar sem querer o alarme.

- As janelas aparecem no centro da tela. Para reduzir a chance de aceitar por acidente o alarme, os botões na janela aparecem desativados inicialmente, só ficando ativos ao fim de algum tempo (configurável).

Se você tiver várias janelas ou mensagens de alarmes visíveis, você poderá espalhá-las pela tela, de modo a ficarem todas visíveis, ou então agrupá-las todas em conjunto no canto superior esquerdo do seu ambiente, através da opção do menu **Ver** → **Espalhar as Janelas**. Se desejar, poderá configurar uma tecla de atalho global para esta ação.

## 2.6 Operação na área de notificação

O KAlarm poderá ser executado como um ícone na área de notificação. Este ícone oferece tanto uma indicação do estado como o controle do monitoramento dos alarmes. Uma janela normal do KAlarm indica que os alarmes estão sendo monitorados, enquanto que um ícone em cinza indica que os alarmes não estão sendo monitorados. Se alguns dos alarmes individuais estiverem desativados, irá aparecer uma pequena cruz sobre o ícone.

O ícone do KAlarm na área de notificação fica automaticamente oculto, por padrão, sempre que não existirem alarmes nas próximas 24 horas. Você pode mudar o limite para este ocultamento automático, ou sempre exibir o ícone na área de notificação, usando a [janela de Configuração](#). Para mostrar o ícone quando ele estiver oculto automaticamente, clique na seta na área de notificação para revelar os ícones ocultos.

Se você passar o cursor do mouse por cima do ícone da área de notificação, aparece um resumo das primeiras mensagens de alarmes que irão ser ativadas nas próximas 24 horas como uma dica. Você poderá desligar essa funcionalidade ou configurar o número de alarmes a exibir e o seu formato na [janela de Configuração](#).

Clique com o botão esquerdo do mouse no ícone da área de notificação para ocultar ou mostrar a janela principal do KAlarm.

Clique com o botão direito do mouse no ícone da área de notificação para mostrar o seu menu de contexto:

### Habilitar alarmes

Ativa ou desativa a monitoração dos alarmes.

Veja a [Ativação/Desativação dos Alarmes](#) para mais detalhes.

### Novo Alarme

Depois, você poderá selecionar o tipo de alarme na lista que aparece, que abre a janela de Edição de Alarmes para criar um novo alarme.

### Parar a Reprodução

Interrompe a reprodução do arquivo de áudio atualmente em curso.

### Espalhar as janelas

Espalha as janelas de mensagens de alarmes e erros pela tela, ou então volta a agrupá-las de novo.

### Configurar o KAlarm...

Mostra a janela de Configuração do KAlarm.

A janela de Configuração está descrita em [Configurar o KAlarm](#). Ela inclui as opções relacionadas com o ícone da área de notificação para o KAlarm.

### Restaurar / Minimizar

Restaura ou minimiza a janela principal do KAlarm.

### Sair

Fecha o ícone da área de notificação e as janelas principais do KAlarm.

Sai do KAlarm quando não estiverem apresentadas janelas de mensagens de alarme.

## 2.6.1 Mostrando o KAlarm na área de notificação

Você deverá estar rodando o ambiente de trabalho KDE ou outro gerenciador de janelas adequado para mostrar o KAlarm na área de notificação.

Selecione **Exibir** → **Mostrar na área de notificação** para exibir o KAlarm na área de notificação, de acordo com as preferências definidas na aba **Exibir** da caixa de diálogo de Configuração.

Para remover o KAlarm da área de notificação, desligue a opção **Ver** → **Mostrar na área de notificação**.

Para selecionar se o KAlarm deverá aparecer ou não, após a inicialização, na área de notificação, use a página **Ver** da janela de Configuração.

## 2.7 Atualizar os Alarmes

No caso pouco provável de algum alarme não ter sido disparado quando deveria ter sido, você poderá atualizar a lista de alarmes e disparar os alarmes que estão faltando, selecionado a opção **Ações** → **Atualizar os Alarmes**. Isto fará com que o KAlarm carregue novamente todos os arquivos e calendários de alarmes.

Você pode recarregar um calendário específico e atualizar seus alarmes na lista de alarmes executando um clique Direito no calendário desejado na lista e usando a opção do menu de contexto **Recarregar**. Veja mais detalhes em [Calendários de Alarmes](#).

## 2.8 Ativar/Desativar os Alarmes

Os alarmes poderão ser ativados ou desativados como um todo ou individualmente:

- O 'Monitoramento de alarmes' aplica-se aos alarmes como um todo. Quando o monitoramento de alarmes está desativado, nenhum alarme será acionado. Quando o monitoramento de alarmes estiver ativado (a situação normal), todos os alarmes que não tenham sido desativados individualmente serão acionados nas horas apropriadas.

Quando a monitoração dos alarmes estiver ativa novamente, os alarmes que deveriam ter sido disparados durante a sua desativação serão agora ativados (a menos que alguma opção de cancelamento posterior o impeça). Em outras palavras, a desativação da monitoração dos alarmes tem o mesmo efeito que parar o KAlarm – os alarmes são adiados até à sua nova ativação.

- Os alarmes poderão ser ativados ou desativados individualmente, independentemente do estado de monitoração dos alarmes. Assim, o estado de ativado/desativado dos alarmes individuais ficará inalterado se desativar e voltar a ativar a monitoração dos alarmes. Ao contrário da monitoração dos alarmes, que poderá potencialmente ser desativada devido ao fato do KAlarm não estar rodando ou não estar funcionando, os alarmes individuais só poderão ser desativados, se usar os comandos do menu para fazer isso.

Quando um alarme for reativado individualmente, ele não será disparado agora, no caso de ter ficado fora de prazo durante a sua desativação. Em outras palavras, a desativação de um alarme individual cancela todas as suas ocorrências até ser ativado novamente.

O estado de ativado/desativado individual de um alarme é indicado pela sua cor na lista de alarmes (a cor é configurável na página **Ver** da janela de Configuração).

Para um alarme disparar, ele precisa estar ativo individualmente, assim como a monitoração terá que estar ativa.

### 2.8.1 Ativar a Monitoração de Alarmes

Para a monitoração dos alarmes ocorrer, o KAlarm deverá estar em execução. Uma vez executado o KAlarm, ele iniciará sempre que você iniciar uma sessão, a menos que o desative posteriormente na página [Geral](#) da janela de Configuração.

Se a monitoração de alarmes estiver atualmente desativada, faça uma das seguintes ações para ativar os alarmes:

- Selecione **Ações** → **Ativar Alarmes**.
- Clique com o botão direito do mouse no ícone da área de notificação e escolha a opção **Ativar os Alarmes** no menu de contexto.

### 2.8.2 Desativar a Monitoração de Alarmes

Você poderá desativar a nível temporário a monitoração dos alarmes que impede o KAlarm de mostrar os outros alarmes até que volte a ativá-los, ou – assumindo que o KAlarm esteja configurado para ser iniciado após o login – até à próxima vez que se logar.

- Selecione **Ações** → **Ativar os Alarmes**.
- Clique com o botão direito no ícone da área de notificação e selecione a opção **Ativar os Alarmes** no menu de contexto.
- Execute o KAlarm com a opção da linha de comando `--disable-all`.
- Pare o KAlarm, como se encontra descrito em [Sair do KAlarm](#).

Os alarmes poderão ser desativados de forma permanente se optar que o KAlarm não deva ser iniciado na inicialização da sessão, usando a página [Geral](#) da janela de Configuração.

### 2.8.3 Ativar/Desativar os Alarmes Individualmente

Para ativar os alarmes individuais que estejam desativados no momento, faça uma das seguintes ações:

- Selecione um ou mais alarmes, clicando nos itens respectivos na lista de alarmes. Depois, escolha a opção **Ações** → **Ativar**.
- Clique com o botão direito do mouse nos itens desejados na lista de alarmes e escolha a opção **Ativar** do menu de contexto.

Para desativar os alarmes individuais que estejam desativados no momento, faça uma das seguintes ações:

- Selecione um ou mais alarmes, carregando nos itens respectivos na lista de alarmes. Depois, escolha a opção **Ações** → **Desativar**.
- Clique com o botão direito do mouse nos itens desejados na lista de alarmes e escolha a opção **Desativar** do menu de contexto.



## 2.9 Acordar da suspensão

É possível configurar um alarme selecionado para acordar o seu sistema do estado de hibernação ou suspensão quando o alarme for disparado, para que a ação do alarme possa ocorrer mesmo que o sistema tenha sido desligado. Esta função é controlada por uma janela acessada através da seleção da opção **Ações** → **Acordar da suspensão**. A janela permite definir o alarme para Acordar da suspensão, assim como cancelá-lo ou realçá-lo.

O uso desta função necessita de privilégios de administração. Será pedida a senha do administrador quando configurar ou cancelar um alarme para acordar da suspensão.

### NOTA

Esta funcionalidade não é suportada em alguns computadores, especialmente os mais antigos, e alguns só suportam a definição de um tempo de ativação nas próximas 24 horas. Poderão também existir algumas restrições sobre o modo de suspensão que a função irá usar. Você deve testar alguns alarmes, para verificar as capacidades do seu sistema, antes de usar a função efetivamente.

### ATENÇÃO

O seu computador só poderá agendar um único alarme deste tipo de cada vez. Se usar esta função com o KAlarm, deverá certificar-se de que não entra em conflito com nenhuma outra aplicação que também use a funcionalidade para acordar da suspensão. Sempre que uma aplicação agendar ou limpar alarmes deste tipo, serão cancelados os alarmes anteriores, sejam eles definidos pelo KAlarm ou por outra aplicação.

A janela para Acordar da suspensão é usada em conjunto com a lista de alarmes na janela principal do KAlarm.

- **Usar o alarme selecionado:** isto configura o alarme atualmente selecionado na lista para ser o alarme atual para Acordar da suspensão. Todos os alarmes deste tipo são cancelados, como foi explicado acima. O botão só fica ativo se estiver selecionado apenas um alarme.
- **Cancelar a ativação da suspensão:** isto cancela qualquer alarme para Acordar da suspensão existente (quer seja definido pelo KAlarm quer por outra aplicação qualquer - ver acima). Lembre-se que isto só cancela a função de ativação associada ao alarme; o alarme em si não é removido e irá continuar a funcionar da normalmente.
- **Mostrar o alarme atual:** este realça o alarme atual para Acordar da suspensão na lista de alarmes, para que possa ser identificado. O botão fica desativado se nenhum alarme deste tipo estiver configurado.
- **O Número de minutos antes de o alarme acordar da suspensão** controla a possibilidade de, se desejar, o sistema ter algum tempo para restaurar-se por completo antes do alarme ser disparado, para que o mesmo possa funcionar na hora correta.

## 2.10 Sair do KAlarm

Saia do KAlarm com a opção **Arquivo** → **Sair** ou o item do menu de contexto do ícone da área de notificação **Sair**. Em alternativa, se o ícone da área de notificação não estiver vazio, feche todas as janelas do KAlarm.

## Capítulo 3

# Configurando o KAlarm

Para configurar a operação do KAlarm de acordo com o seu sistema e com as suas Configuração pessoais, selecione a opção **Configurações** → **Configurar o KAlarm...** Isto mostra a janela de Configuração.

### 3.1 Geral

A seção **Geral** permite-lhe controlar o comportamento global do KAlarm:

- **Iniciar no login:** inicia automaticamente o KAlarm na inicialização da sessão do KDE, após o login, para garantir que o KAlarm esteja sempre em execução, a menos que o termine manualmente.

#### ATENÇÃO

Esta opção deve sempre estar habilitada a menos que você não pretenda mais usar o KAlarm.

#### NOTA

Esta opção fica automaticamente selecionada novamente, sempre que o KAlarm é executado. Por isso, se você tiver desligado esta opção e quiser evitar que o KAlarm se execute na inicialização, terá que desligar esta opção de novo, cada vez que executar o KAlarm.

- **Avisar antes de sair:** Quando os alarmes forem desativados enquanto o KAlarm não estiver rodando, a seleção desta opção pede-lhe uma confirmação se tentar terminar o KAlarm com a opção do ícone da área de notificação **Sair**. Isto evita que os alarmes sejam desativados acidentalmente. Por razões de segurança, esta opção é reativada automaticamente sempre que mudar de modo de execução.
- **Confirmar as remoções dos alarmes:** Especifique se será questionado para confirmar cada vez que desejar remover um alarme.
- **Intervalo de tempo de adiamento padrão:** Insira o intervalo de tempo padrão, em horas e minutos, a mostrar inicialmente quando for apresentada a janela para Adiar o Alarme. Lembre-se que, se um alarme tiver sido anteriormente adiado, o intervalo que é apresentado inicialmente nessa janela será igual ao intervalo adiado que foi usado no último adiamento.

- **Terminal para os Comandos de Alarme:** Aqui poderá selecionar o tipo de janela de terminal que será usado para os alarmes de comandos a serem executados numa janela de terminal. Alguns dos aplicativos de janelas de terminais estão pré-configurados, por exemplo o xterm, o Konsole, ainda que só sejam visíveis os que estiverem instalados aqui. Você poderá ver as opções atuais do comando que são usadas por cada aplicativo, mostrando a ajuda de contexto para a sua opção respectiva.

Se quiser usar outro aplicativo ou quiser usar um dos que se encontram listados, só que com opções do comando diferentes, selecione **Outro** e insira o comando para invocar a janela do terminal. Por padrão, o texto do comando do alarme será adicionado ao que inserir. Em alternativa, você poderá indicar onde o texto do comando do alarme será introduzido, usando um dos seguintes códigos:

- %c** O texto do comando do alarme será substituído.
- %w** O texto do comando do alarme será substituído, com um `sleep` adicionado.
- %C** Um arquivo de comando temporário, contendo o texto do comando do alarme, será criado, sendo substituído o comando para executar o arquivo.
- %W** Um arquivo de comando temporário, contendo o texto do comando do alarme, será criado com um `sleep` adicionado, sendo substituído o comando para executar o arquivo.
- %t** O nome do KAlarm no idioma atual será substituído.

Quando o alarme do comando for disparado, o seu texto de comando será rodeado de aspas antes de ser introduzido no comando da janela de terminal.

## 3.2 Data e Hora

A seção **Data e Hora** permite-lhe escolher as opções relacionadas com a data e hora:

- **Fuso horário:** Selecione o seu fuso horário. O KAlarm usa este fuso horário em todas os alarmes, exceto quando substituí-los nos alarmes individuais.
- **Região dos feriados:** Selecione quais os feriados do país ou região usar. Isto afeta os alarmes recorrentes, para os quais está selecionada a opção de exclusão dos feriados.
- **Início do dia para os alarmes por data:** Define a hora do início do dia para o caso da ativação dos alarmes apenas por data, isto é os que têm a opção **A qualquer hora** selecionada. Quando chegar a data exata, estes alarmes serão ativados na primeira oportunidade que for possível durante as 24 horas, a ter início na hora do início do dia.
- Grupo do **Horário de Trabalho:** Estas opções permitem-lhe definir o seu horário de trabalho, que é necessário quando a opção **Apenas durante o horário de trabalho** for selecionada para uma recorrência na [janela de Edição do Alarme](#).
  - Assinale todos os dias de trabalho.
  - **Hora inicial do dia:** indique a hora que começa a trabalhar todos os dias.
  - **Hora final do dia:** indique a hora que termina o trabalho todos os dias.
- **Duração do evento do KOrganizer:** Indique a duração do evento a definir no KOrganizer para os alarmes que são copiados para o KOrganizer. A duração padrão corresponde a zero.

### 3.3 Armazenamento

A seção **Armazenamento** permite-lhe escolher as opções para salvar e arquivar os alarmes:

- **Novos Alarmes & Modelos:** Indique o calendário onde gravar os alarmes e modelos novos, ao usar calendários com vários alarmes:
  - **Guardar no calendário padrão:** Os alarmes e modelos novos são adicionados automaticamente ao calendário padrão, sem pedir qualquer confirmação.
  - **Perguntar o calendário onde gravar:** Quando criar um alarme ou modelo novo, e existir mais de um calendário com possibilidade de gravação, será questionado para escolher o calendário onde salvá-lo. Lembre-se que, quando os alarmes forem salvos ao expirarem, eles são sempre salvos no calendário padrão de arquivo, sem qualquer questionamento.
- **Grupo dos Alarmes Arquivados:** Estas opções controlam o armazenamento dos alarmes arquivados no recurso padrão para os alarmes arquivados.
  - **Manter os alarmes depois de expirarem:** Selecione esta opção para armazenar os alarmes expirados e removidos. Desligue-a para não guardar nenhum registro dos alarmes, logo que estes deixem de estar ativos. Lembre-se que os alarmes removidos só são guardados se tiverem sido disparados anteriormente. Se você remover um alarme antes dele ser disparado, ele será descartado.
  - **Descartar os alarmes arquivados ao fim de:** Indique o número de dias para guardar os alarmes arquivados e removidos, após os quais eles serão removidos de forma permanente.
  - **Limpar os alarmes arquivados:** Este botão limpa todos os alarmes arquivados que estejam armazenados no calendário padrão para alarmes arquivados (Os outros calendários são deixados inalterados, no caso de estarem compartilhados com outras pessoas). Isto não tem efeito nos alarmes que irão expirar posteriormente; eles continuarão a ser guardados de acordo com as opções selecionadas.

### 3.4 E-mail

A seção **E-mail** permite-lhe escolher as opções para enviar e endereçar os alarmes por e-mail:

- **Cliente de e-mail:** Indique o cliente de e-mail que será usado para enviar os alarmes por e-mail:
  - **KMail:** Quando um alarme de e-mail é ativado, o e-mail é enviado utilizando o KMail (que é iniciado primeiro, se for necessário) como se segue:
    - \* Se o KMail for da versão 1.7 ou posterior, a mensagem é enviada automaticamente.
    - \* Se o KMail for de uma versão anterior, a mensagem é adicionada à pasta `A enviar` do KMail para ser transmitida posteriormente.
  - **Sendmail:** Quando é disparado um alarme por e-mail, a mensagem é enviada automaticamente com o `sendmail`<sup>®</sup>. Esta opção só irá funcionar se o seu sistema estiver configurado para usar o `sendmail`<sup>®</sup> ou um agente de transporte de e-mail compatível com o `sendmail`<sup>®</sup>, como o `postfix` ou o `qmail`.
- **Copiar mensagens enviadas para a pasta de itens enviados do KMail:** Selecione esta opção se, toda vez que um alarme de e-mail for disparado, você deseja que uma cópia da mensagem transmitida seja guardada na pasta de `itens enviados` do KMail.

#### NOTA

Esta opção não está disponível quando o KMail está selecionado como cliente de e-mail, uma vez que o KMail automaticamente faz isto.

- **Avisar quando os e-mails remotos estiverem na fila:** Selecione esta opção para mostrar uma notificação, sempre que um alarme por e-mail deixa uma mensagem em espera para ser enviada para um sistema remoto. Isto pode ser útil se, por exemplo, você tiver uma chamada telefônica ou se a mensagem fica em espera na pasta do KMail *caixa de saída*, de modo que possa garantir que você faça tudo o que é necessário para enviar de fato a mensagem.
- Selecione seu endereço eletrônico a ser usado como endereço de remetente nos alarmes de e-mail:
  - Selecione **De** para inserir um endereço de e-mail.
  - Selecione a opção **Usar o endereço das Configurações do Sistema** para usar o endereço de e-mail configurado na Configuração do Sistema do KDE.
  - Selecione a opção **Usar identidades do KMail** para ser capaz de escolher na hora em que você configura um alarme de e-mail qual identidade de e-mail do KMail usar. A identidade padrão do KMail será usada para alarmes que já foram configurados antes de você selecionar esta opção.
- Selecione seu endereço de e-mail a ser usado para enviar cópias de alarmes de e-mail para você mesmo quando a opção **Copiar e-mail para você mesmo** estiver selecionada:
  - Selecione **Cco** para inserir um endereço de e-mail. Se as cópias estão sendo enviadas para sua conta no computador que o KAlarm está rodando, você pode simplesmente inserir seu nome de usuário aqui.
  - Selecione a opção **Usar o endereço das Configurações do Sistema** para usar o endereço de e-mail configurado na Configuração do Sistema do KDE.

### 3.5 Ver

A seção **Ver** permite-lhe controlar alguns aspectos da aparência do KAlarm. Na página **Geral**:

- **Mostrar na área de notificação:** Quando selecionada, o ícone é exibido enquanto o KAlarm estiver em execução, de acordo com a opção selecionada:
  - **Exibir sempre:** O ícone é sempre exibido na área de notificação.
  - **Ocultar automaticamente se não tiver alarmes ativos:** O ícone é oculto da área de notificação se não existirem alarmes ativos.
  - **Ocultar automaticamente se não existirem alarmes dentro de um período de tempo:** O ícone é oculto da área de notificação se nenhum alarme estiver definido dentro de um período de tempo, a partir de agora.

Quando o ícone da área de notificação é oculto automaticamente, você pode torná-lo visível da mesma maneira que a área de notificação permite a exibição de ícones ocultos.

Quando **Mostrar na área de notificação** está selecionado, ao fechar o ícone da área de notificação todas as janelas principais do KAlarm serão fechadas e, se nenhuma janela de mensagem estiver visível, o aplicativo será fechado.

- Grupo da **Dica da área de notificação:** Estas opções controlam a informação que é apresentada na dica que aparece, sempre que o cursor do mouse pára em cima do ícone da área de notificação do KAlarm.
  - **Mostrar os alarmes das próximas 24 horas:** Quando estiver selecionada a opção, é mostrado um resumo dos primeiros alarmes que irão ser disparados nas próximas 24 horas.
  - **Número máximo de alarmes a mostrar:** Desligue esta opção para mostrar todos os alarmes das próximas 24 horas. Selecione-a para definir o número máximo de alarmes que serão exibidos.
  - **Mostrar a hora do alarme:** Selecione esta opção para mostrar a hora para a qual cada alarme está agendado.

- **Mostrar a hora até ao alarme:** Selecione esta opção para mostrar o período de tempo que falta até à próxima ocorrência de cada alarme. O período de tempo é definido em horas e minutos.
  - \* **Prefixo:** Especifica um símbolo ou texto a mostrar à frente do período de tempo até ao alarme, para o distinguir da hora para a qual foi agendado o alarme.
- O grupo da **Lista de Alarmes** permite a seleção das cores usadas na lista de alarmes da janela principal do KAlarm, de modo a mostrar os alarmes desativados e arquivados.

A página **Janelas de Alarmes** contém opções que controlam a aparência das janelas de mensagens de alarme.

- **Posicionar as janelas longe do cursor do mouse:** Selecione esta opção para mostrar as janelas de mensagens de alarme o mais longe possível da posição atual do cursor. Isto diminui a chance de aceitar sem querer um alarme, clicando de forma não-intencional num botão, logo que apareça a janela do alarme.
- **Centrar as janelas, atrasar a ativação dos botões da janela:** Selecione esta opção para mostrar as janelas das mensagens dos alarmes no centro da tela. Para reduzir a chance de aceitar sem querer um alarme, os botões da janela aparecem desativados inicialmente. O atraso em segundos antes da sua ativação é definido na opção **Atraso de ativação do botão (segundos)**.
- **As janelas de mensagens possuem uma barra de título e capturam o teclado:** Esta opção controla se as janelas das mensagens de alarmes são modais ou não, isto é se capturam os eventos do teclado logo que aparecem. Veja a seção da [Janela das Mensagens de Alarme](#) para mais detalhes.

## 3.6 Editar

A seção **Editar** permite-lhe escolher os valores padrão para as opções na [janela de Edição do Alarme](#):

- A página **Geral** contém opções que se aplicam a todos os tipos de alarmes.
  - Configura os estados padrão para as opções **Mostrar no KOrganizer** ou **Cancelar se atrasado**.
  - Mudar o tipo de recorrência padrão.
  - Selecione o tratamento padrão, nos anos não-bissextos, das recorrências anuais agendadas para 29 de Fevereiro.
- A página de **Tipos de Alarmes** contém opções que se aplicam a tipos específicos de alarmes.
  - Para os alarmes visíveis:
    - \* Configura os estados padrão para as opções **Fechar automaticamente a janela ao fim deste tempo** e **Confirmar a recepção**.
    - \* Configura as unidades dos períodos padrões dos lembretes.
    - \* Configura as ações padrões de apresentação especiais dos alarmes.
    - \* Configura as opções padrão do som. Lembre-se que poderá ser indicado um arquivo de som padrão, mesmo que o tipo de som não esteja como **Arquivo de som**.
  - Para os alarmes de comando:
    - \* Configura os estados padrão para as opções **Indicar um programa** ou **Executar numa janela de terminal**.
  - Para os alarmes de e-mail:
    - \* Configura o estado padrão para a opção **Copiar o e-mail para o próprio**.
- A página **Fonte & Cor** permite-lhe definir a aparência padrão das mensagens de alarmes. Selecione o tipo de fonte padrão e as cores principal e de fundo.

## Capítulo 4

# Operação com a Linha de Comando

Quando são fornecidos parâmetros na linha de comando, o KAlarm não mostra a lista de alarmes agendados, tal como foi descrito acima em [Usando o KAlarm](#). As opções da linha de comando específicas do KAlarm poderão ser usadas para efetuar as seguintes operações:

- agendar um novo alarme
- controlar o modo de apresentação do KAlarm
- obter ajuda

As opções adicionais da linha de comando são oferecidas em primeiro lugar para permitir aos outros programas interagirem com o KAlarm. Elas estão descritas no capítulo do [Guia do Programador do KAlarm](#).

A linha de comando só poderá conter as opções que se apliquem a uma operação do KAlarm. Se quiser efetuar várias operações, terá que invocar o KAlarm várias vezes com um conjunto único de opções a cada vez.

### 4.1 Agendar um Novo Alarme

As seguintes opções são usadas para agendar um novo alarme:

Opção	Descrição
-a, --ack-confirm	Pede uma confirmação quando a mensagem de alarme for recebida.
-A, --attach URL	Insira o nome ou o URL de um arquivo que deverá ser anexado à mensagem de e-mail. Esta opção poderá ser repetida tantas vezes quantas necessárias. O --mail terá de ser fornecido com esta opção.
--auto-close	Fecha automaticamente a janela do alarme depois de ter expirado o período do --late-cancel. O --late-cancel deverá ser indicado com esta opção.
-b, --beep	Toca uma campainha audível quando a mensagem for apresentada. O --speak, o --play e o --play-repeat não poderão ser indicados com esta opção.

## Manual do KAlarm

<code>--bcc</code>	Envia uma cópia invisível para si próprio. O <code>--mail</code> necessita ser indicado com esta opção.
<code>-c, --color, --colour cor</code>	Indica a cor de fundo da mensagem com o nome da cor no Qt™ ou com o código hexadecimal 0xRRGGBB.
<code>-C, --colorfg, --colourfg cor</code>	Indica a cor do texto da mensagem com o nome da cor no Qt™ ou com o código hexadecimal 0xRRGGBB.
<code>-d, --disable</code>	Desativa o alarme. Não irá disparar até que seja ativado manualmente.
<code>--disable-all</code>	Desativa o monitoramento do alarme. Isto impede que todos os alarmes sejam acionados até que os reative ou que reinicie o KAlarm, por exemplo no início da próxima sessão. O <code>--triggerEvent</code> não pode ser indicado com esta opção.
<code>-e, --exec linha de comando</code>	Indica um comando a executar. Se for fornecida, esta opção deverá ser a última opção da linha de comando do KAlarm. Todos os parâmetros subsequentes e as opções são interpretados como formando a linha de comando a executar. O <code>--file</code> , o <code>--exec-display</code> e o <code>--mail</code> não podem ser indicados com esta opção. O <code>--ack-confirm</code> , o <code>--beep</code> , o <code>--color</code> e o <code>--colorfg</code> são ignorados com esta opção.
<code>-E, --exec-display linha de comando</code>	Indica um comando a executar. Se for fornecida, esta opção deverá ser a última opção da linha de comando do KAlarm. Todos os parâmetros subsequentes e as opções são interpretados como formando a linha de comando a executar. O <code>--exec</code> , o <code>--file</code> e o <code>--mail</code> não podem ser indicados com esta opção.
<code>-f, --file URL</code>	Indica o nome ou a URL de um arquivo de texto ou de imagem cujo conteúdo irá formar a mensagem de alarme. O <code>--exec</code> , o <code>--exec-display</code> e o <code>--mail</code> não poderão ser indicados e a <i>mensagem</i> não deverá estar presente com esta mensagem.
<code>-f, --file URL</code>	A linha do assunto da mensagem de e-mail. O <code>--mail</code> deverá ser indicado com esta opção.



<code>-i, --interval período</code>	Indica o intervalo entre repetições do alarme. As horas/minutos são indicados no formato <i>nHnM</i> , em que o <i>n</i> é um número, por exemplo 3H30M. Os outros períodos de tempo são indicado no formato <i>nX</i> , em que o <i>n</i> é um número e o <i>X</i> é uma das seguintes letras: Y ('years' - anos), M ('months' - meses), W ('weeks' - semanas), D ('days' - dias). É obrigatório se o <code>--repeat</code> ou o <code>--until</code> forem indicados. Se o <code>--recurrence</code> for passado, o Y (anos) e o M (meses) não são permitidos.
<code>-k, --korganizer</code>	Mostra o alarme como um evento no calendário ativo do KOrganizer.
<code>-l, --late-cancel período</code>	Cancela o alarme se não puder ser disparado no <i>período</i> após a hora atual. As horas/minutos são indicados no formato <i>nHnM</i> , em que o <i>n</i> é um número, por exemplo 3H30M. Os outros períodos de tempo são indicado no formato <i>nX</i> , em que o <i>n</i> é um número e o <i>X</i> é uma das seguintes letras: W ('weeks' - semanas), D ('days' - dias). O valor padrão do <i>período</i> é 1 minuto.
<code>-L, --login</code>	Dispara o alarme sempre que você se loga. O <code>--interval</code> , o <code>--repeat</code> e o <code>--until</code> não podem ser fornecidos com esta opção.
<code>-m, --mail endereço</code>	Envia uma mensagem de e-mail para o endereço indicado. Esta opção pode ser repetida tantas vezes quantas necessárias. O <code>--exec</code> , o <code>--exec-display</code> e o <code>--file</code> não podem ser indicados com esta opção. O <code>--ack-confirm</code> , o <code>--beep</code> , o <code>--color</code> e o <code>--colorfg</code> são ignorados com esta opção.
<code>-p, --play URL</code>	Indica o nome ou a URL de um arquivo de áudio a ser tocado uma vez, quer como um alarme por áudio ou quando a mensagem de alarme for apresentada. O <code>--play-repeat</code> , o <code>--beep</code> e o <code>--speak</code> não podem ser indicados com esta opção.
<code>-P, --play-repeat URL</code>	Indica o nome ou a URL de um arquivo de áudio a ser tocado repetidamente, enquanto não for clicado o botão <b>Parar a reprodução</b> ou a mensagem de alarme estiver visível. O <code>--play</code> , o <code>--beep</code> e o <code>--speak</code> não podem ser indicados com esta opção.
<code>--recurrence especificação</code>	Indica o alarme a repetir. Especifique a repetição com a sintaxe do iCalendar (definida na <a href="#">RFC2445</a> ), por exemplo 'FREQ=MONTHLY;COUNT=4;INTERVAL=3;BYDAY=-1MO'. O <code>--until</code> não pode ser indicado com esta opção.

## Manual do KAlarm

<p><code>-r, --repeat</code> contagem</p>	<p>Define o número de vezes que o alarme deverá ser disparado ou, se for indicada uma repetição com a opção <code>--recurrence</code>, o número de vezes que o alarme deverá ser disparado cada vez que o <code>--recurrence</code> o ativa (isto é uma repetição dentro de uma recorrência). Se o <code>--recurrence</code> não estiver presente, indique <code>-1</code> para repetir o alarme indefinidamente. O <code>--interval</code> deverá ser, e o <code>--until</code> não, fornecido com esta opção.</p>
<p><code>-R, --reminder</code> período</p>	<p>Mostra um alarme de lembrete no período de tempo antes ou depois do alarme principal e de cada uma das suas repetições (se houverem). O <i>período</i> é indicado no mesmo formato que no <code>--late-cancel</code>. Por padrão, o lembrete irá ocorrer antes do alarme. Para indicar um lembrete após o alarme, anteceda o <i>período</i> com o prefixo <code>+</code>, por exemplo <code>+3D</code>. Esta opção não pode ser usada com o <code>--exec</code>, o <code>--mail</code> ou o <code>--reminder-once</code>.</p>
<p><code>--reminder-once</code> período</p>	<p>Mostra um alarme de lembrete apenas uma vez, no período de tempo antes ou depois da primeira ocorrência do alarme. Nenhum lembrete será exibido antes ou após as ocorrências seguintes (se houver). O <i>período</i> é indicado no mesmo formato que em <code>--reminder</code>. Esta opção não poderá ser indicada com a <code>--exec</code>, <code>--mail</code> ou a <code>--reminder</code>.</p>
<p><code>-s, --speak</code></p>	<p>Fala a mensagem quando ela for apresentada. Esta opção necessita que o Jovie esteja instalado e configurado com um sintetizador de fala compatível. O <code>--beep</code>, o <code>--play</code> e o <code>--play-repeat</code> não poderão ser indicados com esta opção.</p>
<p><code>-S, --subject</code> assunto</p>	<p>A linha do assunto da mensagem de e-mail. O <code>--mail</code> deverá ser indicada com esta opção.</p>
<p><code>-t, --time</code> data/hora</p>	<p>Dispara o alarme na data ou na data/hora indicadas. Indique uma data sem hora no formato <code>aaaa-mm-dd [FH]</code>; por outro lado, indique uma data e hora com <code>[[[aaaa-]mm-]dd-]hh:mm [FH]</code> Se não tiver sido escolhido nenhum fuso horário, assume-se o fuso horário do sistema local. Se estiver presente um indicador de fuso-horário <i>FH</i>, poderá ser o nome de um fuso horário de sistema (por exemplo <b>Europa/Londres</b>), <b>UTC</b> - representando o fuso horário UTC ou <b>Clock</b> para usar o relógio do computador local e ignorar os fusos-horários.</p>

## Manual do KAlarm

<code>-v, --volume porcentagem</code>	Define o volume do áudio para tocar o arquivo de áudio. Esta opção só poderá ser usada quando o <code>--play</code> ou o <code>--play-repeat</code> forem também usados.
<code>-u, --until data/hora</code>	Repete o alarme até à data ou data/hora indicadas. Indique a data ou data/hora com a mesma sintaxe usada no <code>--time</code> . Lembre-se que, se for usada a opção <code>--time</code> , o fuso horário será retirado a partir do seu valor e não será incluída nenhum fuso horário no valor <code>--until</code> . O <code>--interval</code> deverá ser usado, enquanto que o <code>--repeat</code> e o <code>--recurrence</code> não poderão ser usados, com esta opção.
<i>mensagem</i>	O texto da mensagem a mostrar ou, se o <code>--mail</code> for indicado, o corpo da mensagem de e-mail.

Tanto deverá ser usado um texto de mensagem, o `--file`, o `--exec`, o `--exec-display`, o `--play` ou o `--play-repeat`; exceto nos casos acima indicados, todas as opções são opcionais.

Aqui estão dois exemplos alternativos que mostram uma mensagem em várias linhas com um fundo vermelho às 22 horas, no dia 27 deste mês:

```
% kalarm -c red -t 27-22:00 "Lembre-se de\nPARAR"  
% kalarm -c 0xFF0000 -t 27-22:00 "Lembre-se de \nPARAR"
```

## 4.2 Outras opções

As opções a seguir são usadas para executar várias funções, incluindo mostrar a [janela para Editar alarmes](#).

Opção	Descrição
<code>--edit idEvento</code>	Mostra a janela de Edição de Alarmes para editar o alarme com o identificador indicado.
<code>--edit-new-audio</code>	Mostra a janela de Edição de Alarmes para editar um novo alarme de áudio.
<code>--edit-new-command</code>	Mostra a janela de Edição de Alarmes para editar um novo alarme por comando.
<code>--edit-new-display</code>	Mostra a janela de Edição de Alarmes para editar um novo alarme visível.
<code>--edit-new-email</code>	Mostra a janela de Edição de Alarmes para editar um novo alarme por e-mail.
<code>--edit-new-preset nomeModelo</code>	Mostra a janela de Edição do Alarme, pré-definida com o modelo de alarme com o nome indicado, para editar um novo alarme.

<code>--list</code>	Apresenta uma lista com os alarmes agendados no <code>stdout</code> . A lista mostra breves detalhes sobre cada alarme pendente: o seu identificador de recurso (se estiver usando o Akonadi), o UID, a hora do próximo agendamento e o texto ou o arquivo da mensagem.
<code>--tray</code>	Mostra o KAlarm como um ícone na área de notificação.
<code>--disable-all</code>	Desabilitar o monitoramento de todos os alarmes.

### 4.3 Opções de Ajuda

As seguintes opções de ajuda são comuns a todos os programas do KDE:

Opção	Descrição
<code>--help</code>	Mostra um texto breve de ajuda das opções.
<code>--help-qt</code>	Mostra várias opções genéricas usadas pelo Qt™.
<code>--help-kde</code>	Mostra várias opções genéricas usadas pelo KDE.
<code>--help-all</code>	Mostra todas as opções.
<code>--author</code>	Mostra os nomes e endereços de e-mail dos autores do KAlarm.
<code>-v, --version</code>	Mostra as versões usadas da biblioteca Qt™, do KDE e do KAlarm.
<code>--license</code>	Mostra informações sobre a licença.

## Capítulo 5

# Guia de Programador do KAlarm

O KAlarm oferece uma interface para permitir aos outros aplicativos solicitarem as seguintes funções:

- agendar um novo alarme
- cancelar um alarme já agendado
- disparar um alarme já agendado
- mostra a janela de Edição do Alarme
- lista de alarmes agendados

Cada uma das funções acima está implementada através de uma chamada de D-Bus e através da linha de comando. As chamadas do D-Bus deverão ser usadas de preferência se o KAlarm já estiver em execução.

### 5.1 Interface D-Bus

As chamadas de D-Bus descritas neste documento estão todas implementadas no local de D-Bus `/kalarm` do KAlarm. A interface está definida nos arquivos `org.kde.kalarm.kalarm.xml` e `kalarmiface.h`.

#### 5.1.1 `cancelEvent`

##### Nome

`cancelEvent` – cancela um alarme já agendado.

##### Synopsis

```
void cancelEvent(const QString& idEvento)
```

##### Parâmetros

###### *idEvento*

Indica o identificador único do evento a cancelar.

## Descrição

O `cancelEvent()` é uma chamada de D-Bus para cancelar o alarme indicado. O KAlarm apaga o alarme do calendário sem mostrá-lo ou executá-lo.

### 5.1.2 triggerEvent

#### Nome

`triggerEvent` – dispara um alarme já agendado.

#### Synopsis

```
void triggerEvent(const QString& idEvento)
```

#### Parâmetros

##### *idEvento*

Indica o identificador único do evento a ser disparado.

## Descrição

O `triggerEvent()` é uma chamada de D-Bus para disparar o alarme indicado (independentemente da hora para que foi agendado). O KAlarm obtém o alarme do arquivo de calendário e depois mostra-o ou executa-o.

Se o alarme já tiver sido disparado, o KAlarm irá então remover todas as ocorrências agendadas do alarme até à hora atual e, se não existirem mais repetições do alarme, ele é removido do calendário. Se ainda não chegou a sua hora, as suas ocorrências agendadas são deixadas sem alterações.

### 5.1.3 scheduleMessage

#### Nome

`scheduleMessage` – agenda uma nova mensagem de alarme.

#### Synopsis

```
bool scheduleMessage(const QString& mensagem, const QString& dataHora, int cancel  
arSeAtrasado, unsigned opcoes, const QString& corFundo, const QString& corTexto,  
const QString& tipoLetra, const QString& urlAudio, int Lembrete, const QString&  
recorrencia, int intervaloSubRepeticoes, int numeroSubRepeticoes)
```

```
bool scheduleMessage(const QString& mensagem, const QString& dataHora, int cancel  
arSeAtrasado, unsigned opcoes, const QString& corFundo, const QString& corTexto,  
const QString& fonte, const QString& audioURL, int lembrete, int tipoRecorrencia,  
int intervaloRecorrencia, int numeroRecorrencia)
```

```
bool scheduleMessage(const QString& mensagem, const QString& dataHora, int cancel  
arSeAtrasado, unsigned opções, const QString& corFundo, const QString& corTexto,  
const QString& fonte, const QString& audioURL, int lembrete, int tipoRecorrencia,  
int intervaloRecorrencia, const QString& dataFim)
```

## Parâmetros

### *mensagem*

Define o texto da mensagem a ser agendada ou, se as *opções* tiverem o bit **DISPLAY\_COMMAND** ativo, indica a linha de comando a executar para gerar o texto da mensagem.

### *dataHoraInicial*

Indica a hora agendada, ou data e hora, a que a mensagem deverá ser mostrada. Para um alarme apenas de data, o texto deverá estar no formato 'AAAA-MM-DD [TZ]' (tal como é devolvido pelo `QDate::toString(Qt::ISODate)`). Para um alarme com data e hora, o texto deverá estar no formato 'AAAA-MM-DDTHH:MM[:SS] [TZ]' (tal como é devolvido pelo `QDateTime::toString(Qt::ISODate)`) ou em 'HH:MM[:SS] [Relógio]' (tal como é devolvido pelo `QTime::toString(Qt::ISODate)`). Se não for indicada qualquer data, será usada a data de hoje. Lembre-se que o valor dos segundos é ignorado.

Se não tiver sido escolhido nenhum fuso horário, assume-se o fuso horário do sistema local. Se estiver presente um indicador de fuso horário *FH*, poderá ser o nome de um fuso horário de sistema (por exemplo **Europa/Londres**), **UTC** - representando o fuso horário UTC ou **Clock** para usar o relógio do computador local e ignorar os fusos-horários.

### *lateCancel*

Faz com que o alarme seja cancelado se não puder ser disparado dentro do número de minutos indicado após a hora agendada para o alarme. Se o valor for igual a 0, o alarme não será cancelado, independentemente de quão atrasado estiver.

### *opções*

Indica o OU lógico das opções desejadas para o alarme. Os bits das opções são os que estão definidos na classe `KAlarmIface` do `kalarmiface.h`. Repare que nem todos os bits de opções se aplicam aos alarmes de mensagens.

### *fundo*

Indica a cor de fundo usada para mostrar a mensagem. O texto poderá estar no formato '#RRGGBB' (tal como é devolvido pelo `QColor::name()`) onde o RR, GG and BB são valores de dois algarismos em hexadecimal para o vermelho, verde e azul. Em alternativa, o texto poderá ser qualquer um dos outros formatos aceites pelo `QColor::setNamedColor()`, como o nome de uma cor na base de dados de cores do X (por exemplo 'red' ou 'steelblue'). Ponha o texto vazio para indicar a cor de fundo padrão atual.

### *texto*

Define a cor do texto para mostrar a mensagem. O formato do texto é o mesmo que o do `bgColor` ou, em alternativa, poderá ser vazio para usar a cor de texto padrão.

### *fonte*

Define a fonte usada para mostrar a mensagem. O formato do texto é o devolvido pelo `QFont::toString()`. Coloque o texto vazio para usar a fonte padrão para as mensagens, no momento em que a mensagem for apresentada.

### *urlAudio*

Indica o arquivo de áudio a ser tocado quando for mostrada a mensagem. Configure o valor como nulo se não for para tocar nenhum arquivo.

### *minutosLembrete*

Indica o número de minutos de avanço em relação ao alarme principal e a cada uma das suas repetições (se existirem) no qual será mostrado um alarme de lembrete. Indique um valor negativo para um lembrete a ser apresentado após o alarme principal. Indique 0 se não for necessário nenhum lembrete.

**recorrência**

Indica uma recorrência normal para o alarme, usando a sintaxe do iCalendar que está definida no RFC2445. Por exemplo, 'FREQ=MONTHLY;COUNT=4;INTERVAL=3;BYDAY=-1MO' deverá indicar 4 repetições trimestrais na última segunda-feira do mês. Para um alarme não repetitivo, indique uma cadeia de caracteres vazia.

**recorrência**

Indica o tipo de repetição do alarme. Os valores permitidos são MINUTELY, DAILY, WEEKLY, MONTHLY, YEARLY. Estes estão definidos na classe KAlarmIface no `kalarmiface.h`. As repetições mensais são no dia do tipo de mês, assim como as repetições anuais são à data do tipo de ano, com a data extraída, em ambos os casos, a partir do parâmetro `dataHoraInicial`.

**intervaloRecorrencia**

Indica o número de períodos (minutos/dias/semanas/meses/anos, tal como é indicado no `tipoRecorrencia`) entre repetições do alarme.

**numeroRecorrencias**

Indica o número de vezes que o alarme deverá ser repetido. Indique -1 para repetir o alarme indefinidamente.

**dataHoraFim**

Indica a data ou data/hora de fim para as repetições do alarme. Se o `dataHora` incluir uma hora, este parâmetro deverá também incluir uma hora; se o `dataHoraInicial` conter apenas uma data, este parâmetro também deverá apenas conter uma data. Não deverá conter um indicador de fuso horário; é usado o mesmo fuso horário do `dataHoraInicial` para interpretar o valor deste parâmetro.

**intervaloSubRepeticoes**

Indica o número de minutos entre as sub-repetições do alarme. Indique 0 para não ocorrer qualquer sub-repetição. É ignorado se não for indicada qualquer recorrência.

**numeroSubRepeticoes**

Indica o número de sub-repetições do alarme, incluindo a ocorrência inicial.

## Descrição

O `scheduleMessage()` é uma chamada de D-Bus para agendar a mensagem de alarme fornecida para a data e hora indicadas. Possui várias formas possíveis. As forma mais geral permite a indicação de uma recorrência arbitrária para ser indicada – use também estas para os alarmes não-repetitivos. As outras formas oferecem um acesso conveniente a um conjunto restrito de tipos de recorrências de alarmes, uma para uma quantidade de repetições e a outra até uma hora de fim.

Se a hora agendada (incluindo as repetições) já tiver passado, o KAlarm mostra imediatamente a mensagem (a menos que o parâmetro `cancelarSeAtrasado` indique que já é muito tarde para mostrar o alarme onde, nesse caso, ignora o pedido). Se a hora agendada (ou a da repetição) for no futuro, o KAlarm adiciona a mensagem de alarme ao arquivo do calendário para mostrar posteriormente.

### 5.1.4 scheduleFile

#### Nome

`scheduleFile` – agendar um novo alarme que mostra o conteúdo de um arquivo de texto ou de imagem.



## Synopsis

```
bool scheduleFile(const QString& URL, const QString& dataHora, int cancelarSeAt  
rasado, unsigned opcoes, const QString& corFundo, const QString& urlAudio, int  
minutosLembrete, const QString& recorrencia, int intervaloSubRepeticoes, int  
numerSubRepeticoes)
```

```
bool scheduleFile(const QString& URL, const QString& datahoraInicial, int cancela  
rAtrasado, unsigned opções, const QString& corFundo, const QString& urlAudio, int  
minLembrete, int tipoRecorrência, int intvRecorrência, int contRecorrência)
```

```
bool scheduleFile(const QString& URL, const QString& datahoraInicial, int cance  
larAtrasado, unsigned opções, const QString& corFundo, const QString& urlAudio,  
int minLembrete, int tipoRecorrência, int intervaloRecorrência, const QString&  
datahoraFinal)
```

## Parâmetros

### *URL*

Indica o arquivo de texto ou imagem cujo conteúdo seja apresentado na mensagem a ser agendada.

### *dataHoraInicial*

Indica a hora agendada, ou data e hora, a que a mensagem deverá ser mostrada. Para um alarme apenas de data, o texto deverá estar no formato 'AAAA-MM-DD [TZ]' (tal como é devolvido pelo `QDate::toString(Qt::ISODate)`). Para um alarme com data e hora, o texto deverá estar no formato 'AAAA-MM-DDTHH:MM[:SS] [TZ]' (tal como é devolvido pelo `QDateTime::toString(Qt::ISODate)`) ou em 'HH:MM[:SS] [Relógio]' (tal como é devolvido pelo `QTime::toString(Qt::ISODate)`). Se não for indicada qualquer data, será usada a data de hoje. Lembre-se que o valor dos segundos é ignorado.

Se não tiver sido escolhido nenhum fuso horário, assume-se o fuso horário do sistema local. Se estiver presente um indicador de fuso horário *FH*, poderá ser o nome de um fuso horário de sistema (por exemplo **Europa/Londres**), **UTC** - representando o fuso horário UTC ou **Clock** para usar o relógio do computador local e ignorar os fusos-horários.

### *lateCancel*

Faz com que o alarme seja cancelado se não puder ser disparado dentro do número de minutos indicado após a hora agendada para o alarme. Se o valor for igual a 0, o alarme não será cancelado, independentemente de quão atrasado estiver.

### *opções*

Indica o OU lógico das opções desejadas para o alarme. Os bits das opções são os que estão definidos na classe `KAlarmIface` do `kalarmiface.h`. Repare que nem todos os bits de aplicam aos alarmes de arquivos.

### *fundo*

Indica a cor de fundo usada para mostrar o arquivo. O texto poderá estar no formato '#RRGGBB' (tal como é devolvido pelo `QColor::name()`) onde o RR, GG and BB são valores de dois algarismos em hexadecimal para o vermelho, verde e azul. Em alternativa, o texto poderá ser qualquer um dos formatos aceites pelo `QColor::setNamedColor()`, com o nome de uma cor na base de dados de cores do X (por exemplo 'red' ou 'steelblue'). Ponha o texto vazio para indicar a cor de fundo padrão atual.

### *urlAudio*

Indica o arquivo de áudio a ser tocado quando for mostrada a mensagem. Configure o valor como nulo se não for para tocar nenhum arquivo.

### *minutosLembrete*

Indica o número de minutos de avanço em relação ao alarme principal e a cada uma das suas repetições (se existirem) no qual será mostrado um alarme de lembrete. Indique um valor negativo para um lembrete a ser apresentado após o alarme principal. Indique 0 se não for necessário nenhum lembrete.

***recorrência***

Indica uma recorrência normal para o alarme, usando a sintaxe do iCalendar que está definida no [RFC2445](#). Por exemplo, 'FREQ=MONTHLY;COUNT=4;INTERVAL=3;BYDAY=1MO' deverá indicar 4 repetições trimestrais na última segunda-feira do mês. Para um alarme não repetitivo, indique uma cadeia de caracteres vazia.

***recorrência***

Indica o tipo de repetição do alarme. Os valores permitidos são MINUTELY, DAILY, WEEKLY, MONTHLY, YEARLY. Estes estão definidos na classe `KAlarmIface` no `kalarmiface.h`. As repetições mensais são no dia do tipo de mês, assim como as repetições anuais são à data do tipo de ano, com a data extraída, em ambos os casos, a partir do parâmetro `dataHoraInicial`.

***intervaloRecorrencia***

Indica o número de períodos (minutos/dias/semanas/meses/anos, tal como é indicado no `tipoRecorrencia`) entre repetições do alarme.

***numeroRecorrencias***

Indica o número de vezes que o alarme deverá ser repetido. Indique -1 para repetir o alarme indefinidamente.

***dataHoraFim***

Indica a data ou data/hora de fim para as repetições do alarme. Se o `dataHora` incluir uma hora, este parâmetro deverá também incluir uma hora; se o `dataHoraInicial` conter apenas uma data, este parâmetro também deverá apenas conter uma data. Não deverá conter um indicador de fuso horário; é usado o mesmo fuso horário do `dataHoraInicial` para interpretar o valor deste parâmetro.

***intervaloSubRepeticoes***

Indica o número de minutos entre as sub-repetições do alarme. Indique 0 para não ocorrer qualquer sub-repetição. É ignorado se não for indicada qualquer recorrência.

***numeroSubRepeticoes***

Indica o número de sub-repetições do alarme, incluindo a ocorrência inicial.

## Descrição

O `scheduleFile()` é uma chamada de D-Bus para agendar o arquivo de texto ou de imagem para a data e hora indicadas. Além de indicar o nome ou URL de um arquivo e omitir a cor do texto, a sua utilização é idêntica à do `scheduleMessage` - veja a descrição dessa função para mais detalhes.

### 5.1.5 scheduleCommand

#### Nome

`scheduleCommand` – agenda um novo alarme que executa um determinado comando.

#### Synopsis

```
bool scheduleCommand(const QString& linhaComandos, const QString& dataHora, int cancelarSeAtrasado, unsigned opcoes, const QString& recorrência, int intervaloSubRepeticoes, int numeroSubRepeticoes)
```

```
bool scheduleCommand(const QString& linhaComando, const QString& datahoraInicial, int cancelarAtrasado, unsigned opções, int tipoRecorrência, int intervaloRecorrência, int contagemRecorrência)
```

```
bool scheduleCommand(const QString& linhaComando, const QString& datahoraInicial, int cancelarAtrasado, unsigned opções, int tipoRecorrência, int intervaloRecorrência, const QString& datahoraFinal)
```

## Parâmetros

### ***Linha de comando***

Indica o comando cuja execução será agendada. O parâmetro *opções* indica se este parâmetro contém uma linha de comando ou o nome de um programa.

### ***dataHoraInicial***

Indica a hora agendada, ou data e hora, a que a mensagem deverá ser mostrada. Para um alarme apenas de data, o texto deverá estar no formato 'AAAA-MM-DD [TZ]' (tal como é devolvido pelo `QDate::toString(Qt::ISODate)`). Para um alarme com data e hora, o texto deverá estar no formato 'AAAA-MM-DDTHH:MM[:SS] [TZ]' (tal como é devolvido pelo `QDateTime::toString(Qt::ISODate)`) ou em 'HH:MM[:SS] [Relógio]' (tal como é devolvido pelo `QTime::toString(Qt::ISODate)`). Se não for indicada qualquer data, será usada a data de hoje. Lembre-se que o valor dos segundos é ignorado.

Se não tiver sido escolhido nenhum fuso horário, assume-se o fuso horário do sistema local. Se estiver presente um indicador de fuso horário *FH*, poderá ser o nome de um fuso horário de sistema (por exemplo **Europa/Londres**), **UTC** - representando o fuso horário UTC ou **Clock** para usar o relógio do computador local e ignorar os fusos-horários.

### ***lateCancel***

Faz com que o alarme seja cancelado se não puder ser disparado dentro do número de minutos indicado após a hora agendada para o alarme. Se o valor for igual a 0, o alarme não será cancelado, independentemente de quão atrasado estiver.

### ***opções***

Indica o operador lógico 'OU' das opções desejadas para o alarme. Os bits das opções são os que estão definidos na classe `KAlarmIface` do `kalarmiface.h`. Lembre-se de que nem todos os bits se aplicam aos alarmes de comando.

### ***recorrência***

Indica uma recorrência normal para o alarme, usando a sintaxe do iCalendar que está definida no [RFC2445](#). Por exemplo, 'FREQ=MONTHLY;COUNT=4;INTERVAL=3;BYDAY=-1MO' deverá indicar 4 repetições trimestrais na última segunda-feira do mês. Para um alarme não repetitivo, indique uma cadeia de caracteres vazia.

### ***recorrência***

Indica o tipo de repetição do alarme. Os valores permitidos são MINUTELY, DAILY, WEEKLY, MONTHLY, YEARLY. Estes estão definidos na classe `KAlarmIface` no `kalarmiface.h`. As repetições mensais são no dia do tipo de mês, assim como as repetições anuais são à data do tipo de ano, com a data extraída, em ambos os casos, a partir do parâmetro *dataHoraInicial*.

### ***intervaloRecorrencia***

Indica o número de períodos (minutos/dias/semanas/meses/anos, tal como é indicado no *tipoRecorrencia*) entre repetições do alarme.

### ***numeroRecorrencias***

Indica o número de vezes que o alarme deverá ser repetido. Indique -1 para repetir o alarme indefinidamente.

### ***dataHoraFim***

Indica a data ou data/hora de fim para as repetições do alarme. Se o *dataHora* incluir uma hora, este parâmetro deverá também incluir uma hora; se o *dataHoraInicial* conter apenas uma data, este parâmetro também deverá apenas conter uma data. Não deverá conter um indicador de fuso horário; é usado o mesmo fuso horário do *dataHoraInicial* para interpretar o valor deste parâmetro.

### ***intervaloSubRepeticoes***

Indica o número de minutos entre as sub-repetições do alarme. Indique 0 para não ocorrer qualquer sub-repetição. É ignorado se não for indicada qualquer recorrência.

***numeroSubRepeticoes***

Indica o número de sub-repetições do alarme, incluindo a ocorrência inicial.

## Descrição

O `scheduleCommand()` é uma chamada de D-Bus para agendar o comando do console para ser executado na data e hora indicadas. Além de indicar uma linha de comando e de omitir a cor do texto e o parâmetro do arquivo de áudio, a sua utilização é idêntica à do `scheduleMessage` - veja a descrição dessa função para mais detalhes.

### 5.1.6 scheduleEmail

#### Nome

`scheduleEmail` – agenda um novo alarme que envia uma mensagem de e-mail.

#### Synopsis

```
bool scheduleEmail(const QString& idRemetente, const QString& enderecos, const
QString& assunto, const QString& mensagem, const QString& anexos, const QString&
dataHora, int cancelarSeAtrasado, unsigned opcoes, const QString& recorrencia,
int intervaloSubRepeticoes, int numeroSubRepeticoes)
```

```
bool scheduleEmail(const QString& fromID, const QString& endereços, const QString&
assunto, const QString& mensagem, const QString& anexos, const QString& datah
oraInicial, int cancelarAtrasado, unsigned opções, int tipoRecorrência, int
intervaloRecorrência, int contagemRecorrência)
```

```
bool scheduleEmail(const QString& fromID, const QString& endereços, const QString&
assunto, const QString& mensagem, const QString& anexos, const QString& datah
oraInicial, int cancelarAtrasado, unsigned opções, int tipoRecorrência, int
intervaloRecorrência, const QString& horaFinal)
```

#### Parâmetros

***De***

A identidade do KMail a ser usada como remetente do e-mail. Se estiver vazio, o endereço do remetente do e-mail será o configurado nas [preferências de e-mail](#) do KAlarm.

***endereços***

Uma lista separada por vírgulas de endereços de e-mail dos destinatários.

***assunto***

Indica a linha de assunto da mensagem de e-mail.

***mensagem***

Indica o conteúdo da mensagem do e-mail.

***anexos***

Uma lista, separada por vírgulas, dos URLs dos arquivos a enviar como anexos da mensagem de e-mail.

#### ***dataHoraInicial***

Indica a hora agendada, ou data e hora, a que a mensagem deverá ser mostrada. Para um alarme apenas de data, o texto deverá estar no formato 'AAAA-MM-DD [TZ]' (tal como é devolvido pelo `QDate::toString(Qt::ISODate)`). Para um alarme com data e hora, o texto deverá estar no formato 'AAAA-MM-DDTHH:MM[:SS] [TZ]' (tal como é devolvido pelo `QDateTime::toString(Qt::ISODate)`) ou em 'HH:MM[:SS] [Relógio]' (tal como é devolvido pelo `QTime::toString(Qt::ISODate)`). Se não for indicada qualquer data, será usada a data de hoje. Lembre-se que o valor dos segundos é ignorado.

Se não tiver sido escolhido nenhum fuso horário, assume-se o fuso horário do sistema local. Se estiver presente um indicador de fuso horário *FH*, poderá ser o nome de um fuso horário de sistema (por exemplo **Europa/Londres**), **UTC** - representando o fuso horário UTC ou **Clock** para usar o relógio do computador local e ignorar os fusos-horários.

#### ***lateCancel***

Faz com que o alarme seja cancelado se não puder ser disparado dentro do número de minutos indicado após a hora agendada para o alarme. Se o valor for igual a 0, o alarme não será cancelado, independentemente de quão atrasado estiver.

#### ***opções***

Indica o OU lógico das opções desejadas para o alarme. Os bits das opções são os que estão definidos na classe `KAlarmIface` do `kalarmiface.h`. Repare que nem todos os bits se aplicam aos alarmes por e-mail.

#### ***recorrência***

Indica uma recorrência normal para o alarme, usando a sintaxe do iCalendar que está definida no [RFC2445](#). Por exemplo, 'FREQ=MONTHLY;COUNT=4;INTERVAL=3;BYDAY=1MO' deverá indicar 4 repetições trimestrais na última segunda-feira do mês. Para um alarme não repetitivo, indique uma cadeia de caracteres vazia.

#### ***recorrência***

Indica o tipo de repetição do alarme. Os valores permitidos são MINUTELY, DAILY, WEEKLY, MONTHLY, YEARLY. Estes estão definidos na classe `KAlarmIface` no `kalarmiface.h`. As repetições mensais são no dia do tipo de mês, assim como as repetições anuais são à data do tipo de ano, com a data extraída, em ambos os casos, a partir do parâmetro *dataHoraInicial*.

#### ***intervaloRecorrencia***

Indica o número de períodos (minutos/dias/semanas/meses/anos, tal como é indicado no *tipoRecorrencia*) entre repetições do alarme.

#### ***numeroRecorrencias***

Indica o número de vezes que o alarme deverá ser repetido. Indique -1 para repetir o alarme indefinidamente.

#### ***dataHoraFim***

Indica a data ou data/hora de fim para as repetições do alarme. Se o *dataHora* incluir uma hora, este parâmetro deverá também incluir uma hora; se o *dataHoraInicial* conter apenas uma data, este parâmetro também deverá apenas conter uma data. Não deverá conter um indicador de fuso horário; é usado o mesmo fuso horário do *dataHoraInicial* para interpretar o valor deste parâmetro.

#### ***intervaloSubRepeticoes***

Indica o número de minutos entre as sub-repetições do alarme. Indique 0 para não ocorrer qualquer sub-repetição. É ignorado se não for indicada qualquer recorrência.

#### ***numeroSubRepeticoes***

Indica o número de sub-repetições do alarme, incluindo a ocorrência inicial.

## Descrição

O `scheduleEmail()` é uma chamada de D-Bus para agendar o envio da mensagem de e-mail na data e hora indicadas. Além de indicar o cabeçalho e o conteúdo da mensagem de e-mail e de omitir a cor do texto e o parâmetro do arquivo de áudio, a sua utilização é idêntica à do `scheduleMessage` - veja a descrição dessa função para mais detalhes.

### 5.1.7 scheduleAudio

#### Nome

`scheduleAudio` – agenda um novo alarme que executa um determinado comando.

#### Synopsis

```
bool scheduleAudio(const QString& urlAudio, int percentagemVolume, const QString& dataHoraInicio, int cancelarAtrasado, unsigned opções, const QString& recorrencia, int intervaloSubRepeticoes, int numeroSubRepeticoes)
```

```
bool scheduleAudio(const QString& urlAudio, int percentagemVolume, const QString& dataHoraInicio, int cancelarAtrasado, unsigned opções, int tipoRecorrencia, int intervaloRecorrencia, int numeroRecorrencias)
```

```
bool scheduleAudio(const QString& urlAudio, int percentagemVolume, const QString& dataHoraInicio, int cancelarAtrasado, unsigned opções, int tipoRecorrencia, int intervaloRecorrencia, const QString& dataHoraFim)
```

#### Parâmetros

##### *urlAudio*

Indica o arquivo de áudio a ser reproduzido.

##### *percentagemVolume*

Define o nível de volume a usar como sendo uma percentagem do volume total. Indique -1 para usar o volume padrão.

##### *dataHoraInicial*

Indica a hora agendada, ou data e hora, a que a mensagem deverá ser mostrada. Para um alarme apenas de data, o texto deverá estar no formato 'AAAA-MM-DD [TZ]' (tal como é devolvido pelo `QDate::toString(Qt::ISODate)`). Para um alarme com data e hora, o texto deverá estar no formato 'AAAA-MM-DDTHH:MM[:SS] [TZ]' (tal como é devolvido pelo `QDateTime::toString(Qt::ISODate)`) ou em 'HH:MM[:SS] [Relógio]' (tal como é devolvido pelo `QTime::toString(Qt::ISODate)`). Se não for indicada qualquer data, será usada a data de hoje. Lembre-se que o valor dos segundos é ignorado.

Se não tiver sido escolhido nenhum fuso horário, assume-se o fuso horário do sistema local. Se estiver presente um indicador de fuso horário *FH*, poderá ser o nome de um fuso horário de sistema (por exemplo **Europa/Londres**), **UTC** - representando o fuso horário UTC ou **Clock** para usar o relógio do computador local e ignorar os fusos-horários.

##### *lateCancel*

Faz com que o alarme seja cancelado se não puder ser disparado dentro do número de minutos indicado após a hora agendada para o alarme. Se o valor for igual a 0, o alarme não será cancelado, independentemente de quão atrasado estiver.

### **opções**

Indica o operador lógico 'OU' das opções desejadas para o alarme. Os bits das opções são os que estão definidos na classe `KAlarmIface` do `kalarmiface.h`. Lembre-se de que nem todos os bits se aplicam aos alarmes de comando.

### **recorrência**

Indica uma recorrência normal para o alarme, usando a sintaxe do iCalendar que está definida no [RFC2445](#). Por exemplo, 'FREQ=MONTHLY;COUNT=4;INTERVAL=3;BYDAY=-1MO' deverá indicar 4 repetições trimestrais na última segunda-feira do mês. Para um alarme não repetitivo, indique uma cadeia de caracteres vazia.

### **recorrência**

Indica o tipo de repetição do alarme. Os valores permitidos são MINUTELY, DAILY, WEEKLY, MONTHLY, YEARLY. Estes estão definidos na classe `KAlarmIface` no `kalarmiface.h`. As repetições mensais são no dia do tipo de mês, assim como as repetições anuais são à data do tipo de ano, com a data extraída, em ambos os casos, a partir do parâmetro `dataHoraInicial`.

### **intervaloRecorrencias**

Indica o número de períodos (minutos/dias/semanas/meses/anos, tal como é indicado no `tipoRecorrencias`) entre repetições do alarme.

### **numeroRecorrencias**

Indica o número de vezes que o alarme deverá ser repetido. Indique -1 para repetir o alarme indefinidamente.

### **dataHoraFim**

Indica a data ou data/hora de fim para as repetições do alarme. Se o `dataHora` incluir uma hora, este parâmetro deverá também incluir uma hora; se o `dataHoraInicial` conter apenas uma data, este parâmetro também deverá apenas conter uma data. Não deverá conter um indicador de fuso horário; é usado o mesmo fuso horário do `dataHoraInicial` para interpretar o valor deste parâmetro.

### **intervaloSubRepeticoes**

Indica o número de minutos entre as sub-repetições do alarme. Indique 0 para não ocorrer qualquer sub-repetição. É ignorado se não for indicada qualquer recorrência.

### **numeroSubRepeticoes**

Indica o número de sub-repetições do alarme, incluindo a ocorrência inicial.

## **Descrição**

O `scheduleAudio()` é uma chamada de D-Bus para agendar o arquivo de áudio indicado a ser reproduzido na data e hora indicadas. Além de indicar o volume e de omitir a cor do texto e o parâmetro do arquivo de áudio, a sua utilização é idêntica à do `scheduleMessage` - veja a descrição dessa função para mais detalhes.

### **5.1.8 edit**

#### **Nome**

edit – Mostra a [janela de Edição do Alarme](#) para editar um alarme.

#### **Synopsis**

```
bool edit(const QString& idEvento)
```

## Parâmetros

### *idEvento*

Indica o identificador único do evento a editar.

## Valor devolvido

false, se o alarme indicado não for encontrado ou for apenas para leitura, caso contrário true.

## Descrição

A `edit()` é uma chamada de D-Bus para mostrar a [janela de Edição do Alarme](#), para editar o alarme indicado.

## 5.1.9 editNew

### Nome

editNew – Isto mostra a [janela de Edição do Alarme](#) para editar um novo alarme.

## Synopsis

```
bool editNew(int tipo)
bool editNew(const QString& nomeModelo)
```

## Parâmetros

### *tipo*

Indica o tipo de alarme. Os valores permitidos são o DISPLAY, COMMAND, EMAIL, AUDIO. Eles estão definidos na classe `KAlarmIface` do `kalarmiface.h`.

### *nomeModelo*

Indica o nome de um modelo de alarme no qual basear o novo alarme.

## Valor devolvido

false, se o *tipo* tiver um valor inválido ou se não existir um modelo com o nome *nomeModelo*; caso contrário, devolve true.

## Descrição

A `editNew()` é uma chamada de D-Bus para mostrar a [janela de Edição de Alarmes](#) para poder editar um novo alarme. Se for indicado um tipo de alarme como parâmetro, irá aparecer uma janela em branco. Em alternativa, se o nome de um modelo de alarmes for indicado como parâmetro a janela é preenchida com os detalhes do modelo.



### 5.1.10 list

#### Nome

list – Devolve uma lista com os alarmes agendados.

#### Synopsis

```
QString list()
```

#### Valor devolvido

Uma lista de alarmes, separados por mudanças de linha, cada um no formato *id\_recurso:UID hora texto* (se estiver usando o Akonadi) ou *UID hora texto* (se estiver usando o KResources).

#### Descrição

O `list()` é uma chamada de D-Bus para devolver um texto que contém um resumo dos alarmes agendados. A lista apresenta breves detalhes sobre cada alarme pendente: o seu identificador de recurso (se estiver usando o Akonadi), o UID, a hora do próximo agendamento e o texto ou arquivo da mensagem.

## 5.2 Interface da Linha de Comando

As opções da linha de comando são disponibilizadas para permitir aos outros programas iniciarem o KAlarm se não estiver já rodando, para que possam disparar ou cancelar os alarmes agendados ou ainda para agendar alarmes novos. A razão para usar as opções da linha de comando para este fim é que, se o KAlarm fosse iniciado sem nenhuns parâmetros da linha de comando e lhe fossem então enviados pedidos de D-Bus, ele iria iniciar no seu modo gráfico padrão, o que é claramente indesejável para um pedido entre programas.

#### NOTA

Os programas deverão verificar primeiro se o KAlarm já está rodando; se estiver, então deverão usar chamadas de D-Bus para efetuar essas operações.

As opções da linha de comando para agendar um alarme novo são as descritas no capítulo sobre a [Operação com a Linha de Comando](#). As opções para disparar e cancelar os alarmes agendados são as seguintes:

#### NOTA

Os usuários normais poderão também, se o desejarem, usar estas opções da linha de comando (assumindo que podem passar a informação dos parâmetros necessários).

Opção	Descrição
<code>--cancelEvent idEvento</code>	Cancela o alarme com o ID de evento indicado. O <code>--triggerEvent</code> não pode ser indicado com esta opção.
<code>--triggerEvent idEvento</code>	Dispara o alarme com o identificador de evento indicado. A ação tomada é a mesma da chamada de D-Bus <code>triggerEvent()</code> . O <code>--cancelEvent</code> não pode ser indicado com

## Manual do KAlarm

### Exemplos:

```
% kalarm --triggerEvent KAlarm-387486299.702  
% kalarm --cancelEvent KAlarm-388886299.793
```

## Capítulo 6

# Perguntas e respostas

Este documento pode ter sido atualizado depois da sua instalação. Você pode encontrar a última versão em <http://docs.kde.org/>.

### 1. Que arquivos de configuração o KAlarm utiliza?

O arquivo `~/.kde/share/config/kalarmrc` contém as suas preferências do KAlarm.

O arquivo `~/.kde/share/config/kresources/alarms/stdrc` contém a configuração do seu calendário de alarme.

(a `~/.kde` é normalmente a `~/.kde` ou algo semelhante.)

### 2. Onde o KAlarm grava os seus alarmes?

Os nomes dos arquivos de calendários que o KAlarm cria, da primeira vez que é executado, são os seguintes (se bem que podem ser substituídos por itens da seção *General* do arquivo de preferências do KAlarm):

- O `~/.kde/share/apps/kalarm/calendar.ics` contém os alarmes ativos (substituído pelo item *Calendar*).
- O arquivo do calendário que guarda os seus alarmes expirados é o `~/.kde/share/apps/kalarm/expired.ics` (pode ser substituído pelo item em *ExpiredCalendar*).
- O `~/.kde/share/apps/kalarm/template.ics` contém os modelos de alarmes (substituído pelo item *TemplateCalendar*).

Você poderá descobrir os arquivos de calendários que estão sendo atualmente usados, vendo os detalhes de cada calendário na lista de calendários de alarmes. Os nomes dos arquivos são gravados no arquivo de configuração do calendário de alarme.

Os detalhes dos alarmes que estão visíveis atualmente são guardados no arquivo de calendário `~/.kde/share/apps/kalarm/displaying.ics`.

### 3. Em que formato os alarmes são guardados?

Os arquivos de calendário onde o KAlarm guarda os seus alarmes são arquivos de texto, cujo formato está definido pelo documento [RFC2445 - Internet Calendaring and Scheduling Core Object Specification \(iCalendar\)](#). Este é o formato-padrão que é usado em todos os aplicativos do 'kdepim'. O KAlarm usa certas propriedades fora da norma no componente do Alarme, em relação ao RFC2445. Estas propriedades estão documentadas no arquivo `DESIGN.html` que é distribuído com o KAlarm.

### 4. O que é o programa `kalarmautostart`?

O `kalarmautostart` é um pequeno programa auxiliar, cuja função é iniciar automaticamente o KAlarm no início da sessão.

## Manual do KAlarm

O KAlarm é restaurado normalmente pelo gerenciador de sessões no início de uma sessão (para mostrar de novo as suas janelas no mesmo estado em que estavam antes de encerrar a sessão anterior). Se ele não estava em execução quando encerrou a sessão, não será iniciado pelo gerenciador de sessões, pelo que terá que ser iniciado automaticamente. O problema é que, quando um aplicativo inicia automaticamente e é gerenciado pelo gerenciador de sessões, não há garantia do que irá ocorrer primeiro. Se a inicialização automática aparecer primeiro, irá impedir que o gerenciador de sessões restaure o estado do aplicativo.

Para evitar este problema, o `kalarmautostart` é iniciado automaticamente no início da sessão, em vez do KAlarm. Tudo o que ele faz é esperar durante algum tempo (para garantir que o gerenciador de sessões tenha tempo para a sua tarefa) antes de iniciar o KAlarm, no ponto em que ele termina.

## Capítulo 7

# Créditos e licença

KAlarm

Programa com 'copyright' 2001, 2002, 2003, 2004, 2005, 2006, 2007, 2008, 2009, 2010, 2011 de David Jarvie [djarvie@kde.org](mailto:djarvie@kde.org)

Documentação com 'copyright' 2001, 2002, 2003, 2004, 2005, 2006, 2007, 2008, 2009, 2010, 2011 de David Jarvie [djarvie@kde.org](mailto:djarvie@kde.org)

Tradução de Marcus Gama [marcus.gama@gmail.com](mailto:marcus.gama@gmail.com)

Esta documentação é licenciada sob os termos da [Licença de Documentação Livre GNU](#).

Este programa é licenciado sob os termos da [Licença Pública Geral GNU](#).

Os agradecimentos vão para o autor do aplicativo KAlarm do KDE1, o Stefan Nikolaus [stefan.nikolaus@stuco.uni-oldenburg.de](mailto:stefan.nikolaus@stuco.uni-oldenburg.de), que permitiu gentilmente o uso do KAlarm neste aplicativo do KDE2/KDE3.

## Apêndice A

# Instalação

### A.1 Como Obter o KAlarm

O KAlarm é integrante do projeto KDE <http://www.kde.org/>.

Este aplicativo pode ser encontrado no [site de downloads](#) do projeto KDE.

O KAlarm está também disponível como pacote autônomo para o KDE 2, KDE 3 e KDE 4 em <http://www.astrojar.org.uk/kalarm>

### A.2 Requisitos

O KAlarm precisa das bibliotecas normais do KDE instaladas (o pacote `kdelibs` e `kdepimlibs`), além do pacote `kdebase/runtime`. Para compilar o código-fonte, você também precisa dos pacotes de desenvolvimento do Qt™ e dos outros pacotes de bibliotecas relevantes.

Os seguintes pacotes opcionais melhoram o KAlarm na sua execução, se estiverem instalados:

- Jovie (do pacote `'kdeaccessibility'`): se estiver instalado e configurado, em conjunto com um sintetizador de fala compatível, permite ao KAlarm falar as mensagens de alarme quando forem apresentadas.

Você poderá encontrar uma lista das alterações no arquivo `Changelog` ou em <http://www.astrojar.org.uk/kalarm>.

### A.3 Compilação e instalação

Se não conseguir encontrar um pacote binário adequado, irá necessitar de compilar você mesmo o KAlarm a partir dos arquivos de código. Obtenha o pacote do código-fonte `kdepim-x.x.tar.bz2` ou o `kalarm-x.x.tar.bz2` (ou algo do gênero), dependendo se deseja instalar o `kdepim` ou apenas o KAlarm. Descomprima-o numa nova pasta com um comando do tipo **`tar xvfj pacote.tar.bz2`** e entre na pasta que foi criada.

Para informações detalhadas de como compilar e instalar os aplicativos do KDE, visite a página [KDE Techbase](#)

Uma vez que o KDE usa o **`cmake`**, você não deve ter dificuldade em compilá-lo. Caso tenha algum problema, por favor, relate-o nas listas de discussão do KDE.

### ATENÇÃO

Se você instalar o KAlarm em uma pasta diferente da que o KDE está instalado, ele não rodará corretamente a menos que você torne esta localização conhecida para o KDE. Para fazer isto, você deve prefixar a variável de ambiente `KDEDIRS` com a localização do KAlarm, toda vez que for iniciar o KDE.

Por exemplo, se o KDE estiver instalado em `/opt/kde`, `KDEDIRS` deve normalmente estar configurado para `/etc/opt/kde:/opt/kde`. Se você instalar o KAlarm em `/usr/local`, você deve configurar o `KDEDIRS` para `/usr/local:/etc/opt/kde:/opt/kde` antes de iniciar o KDE.

A versão autônoma do KAlarm tem uma opção de configuração especial que lhe permite selecionar quais os idiomas da documentação instalar, indicando um código do idioma ou uma lista de códigos de idiomas como parâmetro do `./configure`. Por padrão, é instalada a documentação em todas os idiomas disponíveis. Está disponível uma lista com os idiomas da documentação incluídas no pacote, em conjunto com os seus códigos, no arquivo `DOC-LANGUAGES`. Lembre-se que isto não fará efeito na escolha das traduções das interfaces do usuário que são instaladas. Por exemplo, para instalar apenas a documentação em Francês e Português Brasileiro:

```
./configure --enable-doc-language='`fr pt_BR`'
```

Observe que esta opção não tem efeito em qual tradução de interface com o usuário será instalada.

## A.4 Configuração

Não é necessária nenhuma configuração especial para configurar o KAlarm para rodar no ambiente de trabalho do KDE. Logo que tenha rodado o KAlarm pela primeira vez, ele irá iniciar sempre que você iniciar uma sessão, para poder monitorar os alarmes agendados.

Para rodar o KAlarm num ambiente de trabalho não-KDE, o requisito principal é garantir que o KAlarm é executado automaticamente sempre que você iniciar uma sessão. Você poderá obter instruções mais detalhadas no arquivo `INSTALL` que é distribuído com o KAlarm.