

# Manual do JuK

Lauri Watts

Michael Pyne

Scott Wheeler

Tradução: Marcus Gama

Tradução: André Marcelo Alvarenga



## Manual do JuK

# Conteúdo

<b>1</b>	<b>Introdução</b>	<b>5</b>
<b>2</b>	<b>Usando o JuK</b>	<b>6</b>
2.1	A Lista de Reprodução . . . . .	7
2.2	Listas de Reprodução do JuK . . . . .	9
2.3	O Editor de Marcas do JuK . . . . .	10
2.3.1	Editando as Marcas de um Único Arquivo . . . . .	10
2.3.2	Editando as Marcas em Vários Arquivos . . . . .	11
2.4	O diálogo Renomear Arquivo . . . . .	12
2.5	O diálogo de Configuração do Adivinhador de Marcas . . . . .	13
2.6	O diálogo de Pesquisa Avançada . . . . .	14
<b>3</b>	<b>A Barra de Ferramentas do JuK</b>	<b>15</b>
3.1	A Barra de Ferramentas Principal . . . . .	15
3.2	A Barra de Procura . . . . .	16
<b>4</b>	<b>Referência de menus e de comandos</b>	<b>17</b>
4.1	Menus . . . . .	17
4.1.1	Menu Arquivo . . . . .	17
4.1.2	Menu Editar . . . . .	18
4.1.3	Menu Exibir . . . . .	19
4.1.4	Menu Reprodutor . . . . .	19
4.1.5	Menu Etiquetador . . . . .	20
4.1.6	Menu Configurações . . . . .	20
4.2	Referência dos Atalhos de Teclado . . . . .	21
<b>5</b>	<b>Créditos e licença</b>	<b>22</b>

## **Resumo**

O JuK é uma vitrola de ficha, um marcador e um gerenciador de coleções de músicas.

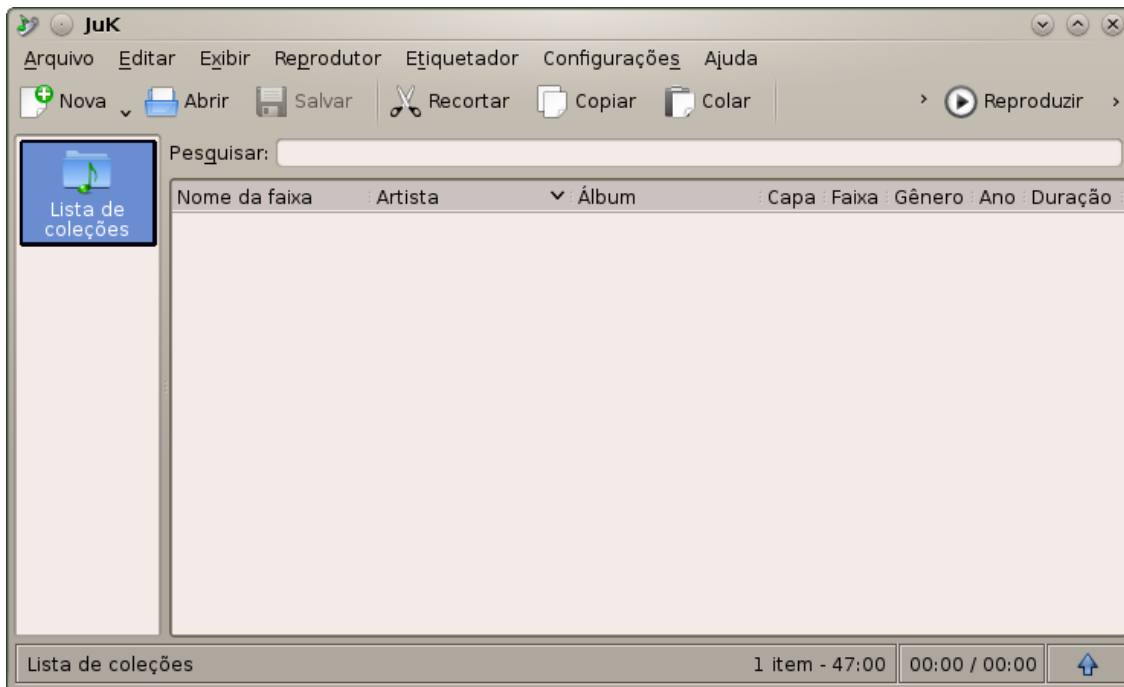
# Capítulo 1

## Introdução

O JuK é, bem, uma vitrola de ficha. Como é típico em muitos aplicativos de vitrola de ficha, o JuK permite-lhe editar as 'marcas' dos arquivos de áudio e gerenciar as suas coleções e listas de reprodução.

## Capítulo 2

# Usando o JuK



O JuK mantém uma lista com todos os arquivos que conhece. Esta lista é chamada de **Lista da Coleção**. A lista da coleção é específica do JuK e não é compartilhada com outros aplicativos.

Independente da Lista de Coleção, existem as listas de reprodução. Você poderá ter tantas listas de reprodução quantas desejar. Você pode usar as listas de reprodução com outros leitores multimídia (como o Amarok ou o xmms) e você poderá gerenciar as listas de reprodução criadas nesses aplicativos aqui no JuK.

Você poderá adicionar arquivos à Lista da Coleção individualmente, usando o **Arquivo** → **Abrir...** e selecionando-os a partir de um diálogo de arquivos padrão do KDE. Você poderá adicionar pastas inteiras usando o **Arquivo** → **Gerenciar pastas....** As pastas que forem adicionadas desta forma serão pesquisadas novamente cada vez que você iniciar o JuK. Você pode definir as pastas dentro destas pastas que serão excluídas da pesquisa. Você pode também forçar uma nova pesquisa de pastas clicando com o botão direito do mouse no ícone da **Lista da coleção**, e selecionando **Recarregar**.

Adicionar uma música a uma lista de reprodução irá automaticamente adicionar o seu arquivo à Lista da Coleção, mas adicionar um arquivo à Lista da Coleção, não irá adicionar a música automaticamente a nenhuma lista de reprodução.

Você poderá criar rapidamente uma lista de reprodução a partir da sua Lista da Coleção inteira, clicando com o botão direito do mouse no ícone da **Lista da Coleção** e selecionando **Duplicar**. A lista resultante é uma lista de reprodução normal, e editá-la não irá afetar a **Lista da Coleção**.

Você poderá adicionar arquivos de listas de reprodução que tenham sido criados fora do JuK individualmente selecionando-os com o **Arquivo** → **Abrir...** Todos os arquivos de listas de músicas que forem encontrados nas pastas que você adicionar com **Arquivo** → **Gerenciar pastas...** serão também adicionados automaticamente.

Você poderá criar uma nova lista de reprodução selecionando **Arquivo** → **Nova** ou o ícone **Nova** na barra de ferramentas. Será pedido um nome, aparecendo depois um ícone para essa lista de reprodução na área de listas. Você poderá agora arrastar e soltar os arquivos da Lista da Coleção na sua lista de reprodução. Use o ícone **Salvar** ou o **Arquivo** → **Salvar** para salvar a lista de reprodução a qualquer momento.

## 2.1 A Lista de Reprodução

Quando você estiver vendo a Lista da Coleção, a área principal contém todos os arquivos que o JuK conhece. Quando estiver vendo uma lista de reprodução, somente as músicas que constem nessa lista são mostradas. Em qualquer dos casos, a aparência e comportamento da lista são os mesmos.

Cada música ocupa uma linha na tela. Existe uma coluna para cada campo de metadados que o JuK registra. Estas colunas correspondem aos campos disponíveis para edição no editor de marcas.

Você poderá reordenar a lista a qualquer momento clicando com o botão esquerdo do mouse no cabeçalho da coluna. Isto irá primeiro ordenar os arquivos por ordem crescente do conteúdo dessa coluna. Se você clicar de novo com o botão esquerdo do mouse no mesmo cabeçalho, os arquivos ficarão ordenados por ordem decrescente.

As colunas são inicialmente dimensionadas o suficiente para mostrar o item mais comprido disponível. Você poderá redimensionar as colunas colocando o cursor do seu mouse na divisão entre duas colunas. Quando o cursor do mouse mudar, clique com o botão esquerdo do mouse e arraste o cursor na direção que deseja redimensionar as colunas.

Você poderá reordenar as colunas clicando com o botão esquerdo do mouse num cabeçalho e arrastando esse cabeçalho para a esquerda ou para a direita. Você não poderá arrastar para fora do extremo da janela, assim você poderá precisar deslocar um pouco para a esquerda ou para a direita, e repetir o arrastamento do cabeçalho, até que o tenha colocado na sua posição preferida.

Você poderá ocultar ou apresentar as colunas clicando com o botão direito do mouse no cabeçalho de uma coluna e clicando no nome da coluna a alterar.

Realizar um duplo-clique com o botão esquerdo do mouse num arquivo, irá reproduzi-lo com o seu leitor incorporado. Se já tiver outra música sendo tocada, ele irá interrompê-la e dará início à nova música.

Clicando com o botão direito do mouse num arquivo aparecerão várias opções:

### Adicionar à fila de reprodução

Isto irá começar a tocar o arquivo, assim que a música atual terminar. Se não estiver nenhuma música sendo tocada, o arquivo será tocado quando você clicar no botão **Tocar**. Se você tiver já escolhido a opção **Adicionar à lista de reprodução** num arquivo diferente, então este arquivo irá substituir essa seleção.

### Recortar, Copiar, Colar

...

### Remover da lista de reprodução

Se você estiver vendo a Lista da Coleção, escolher esta ação irá retirar o arquivo da lista, e irá remover também todos os itens correspondentes para esta música em todas as listas de

## Manual do JuK

reprodução. Você deverá notar que, se este arquivo estiver numa pasta que o JuK pesquisa na inicialização, ele será adicionado novamente à Lista de Coleção da próxima vez que você iniciar o JuK mas não será adicionado automaticamente a nenhuma lista de reprodução.

Se você estiver vendo uma lista de reprodução, o **Remover da lista de reprodução** irá simplesmente remover a música da lista de reprodução.

### Editar *Título da coluna*

Permitirá editar a música selecionada atualmente na coluna em que clicou. Por exemplo, se você não tiver o editor de marcas visível e estiver ocupado criando uma lista de reprodução, mas observou um erro ortográfico do nome de um artista, você poderá editá-lo diretamente com este item de menu.

As alterações efetuadas desta forma são sempre salvas imediatamente assim que você clicar noutra lugar qualquer e tiver terminado a edição.

Este item do menu ficará desativado se o JuK detectar que a faixa que você selecionou possui apenas permissões de leitura.

### Atualizar

Isto irá atualizar as informações das marcas dos arquivos selecionados na lista, no caso dos arquivos terem sido alterados enquanto o JuK estava rodando.

### Excluir

Isto irá remover o arquivo da Lista de Coleção, remover todos os itens da música em todas as listas de reprodução e remover o arquivo do seu disco. Você não poderá anular isto, apesar de ser solicitada uma confirmação da ação. Use isto com cuidado.

### Adivinhar Informações das Marcas

Isto fará com que o JuK tente adivinhar as informações como o Artista e o Título de uma música. O JuK aplica vários métodos para tentar adivinhar:

#### Do Nome do Arquivo

O JuK irá tentar adivinhar as marcas da música com base no nome do seu arquivo. Por exemplo, uma música chamada *Marisa Monte - Amor I Love You.mp3* poderia adivinhar a Marisa Monte como artista e Amor I Love You como título. Você poderá ajustar a forma como o JuK adivinha as marcas selecionando a opção **Configurações** → **Adivinhador das Marcas...**, que irá abrir o [diálogo do Adivinhador de Marcas](#). O JuK não irá substituir as marcas que não conseguir adivinhar a partir do nome do arquivo.

#### Da Internet

O JuK irá tentar adivinhar as marcas da música com o programa MusicBrainz. Você precisa de ter o MusicBrainz instalado para este comando funcionar.

### Renomear Arquivo

Isto irá mudar o nome dos arquivos selecionados para ficarem em conformidade com um formato fornecido. Você precisa escolher a maneira como os arquivos serão renomeados selecionando a opção **Configurações** → **Renomeador de Arquivo...** O nome resultante de cada arquivo é baseado nas suas marcas de metadados. Por exemplo, a música em Ogg Vorbis 'No Seu Lugar' do Kid Abelha poderia ficar igual a `/usr/share/music/Kid Abelha/No Seu Lugar.ogg`.

### Criar uma Lista de Reprodução Com os Itens Selecionados

Isto permite-lhe criar rapidamente uma lista de reprodução com as músicas da sua Lista de Coleção. Esta função irá pedir o nome da sua nova lista de reprodução e irá então inserir todas as músicas selecionadas na nova lista de reprodução.

### Adicionar os itens selecionados a um CD de áudio ou dados

Isto permite-lhe criar rapidamente um projeto do K3b para gravação de CD com as suas músicas selecionadas. O JuK irá perguntar se deseja um projeto de CD de áudio ou de dados, a menos que o K3b já tenha um projeto aberto.

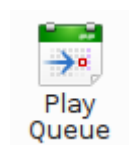


Se o K3b não estiver já aberto, o JuK irá iniciá-lo para você. Depois disso, o JuK irá adicionar os arquivos selecionados ao projeto atual do K3b. Você poderá então salvar o projeto no K3b para gravar depois ou então gravar logo o CD.

## 2.2 Listas de Reprodução do JuK

Uma lista de reprodução é apenas uma coleção de músicas agrupadas por uma determinada categoria. Por exemplo, você poderá ter uma lista das músicas que você ouve enquanto está programando, enquanto está tentando dormir, ou mesmo quando precisa dar umas risadas. O JuK suporta vários tipos diferentes de listas de reprodução.

### Listas de reprodução normais



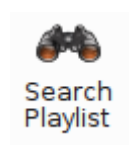
Este é tipo mais comum de lista de reprodução. É uma lista composta por arquivos, de forma muito semelhante à Lista de Coleção.

### A lista de reprodução do histórico



Se você ativar esta lista (ativando a opção **Ver** → **Mostrar Histórico**, esta lista irá recordar todas as músicas que o JuK reproduza. A lista terá uma coluna adicional, o **Tempo**, que registra a hora e data exatas em que a música tocou. Contudo, a lista não começa a registrar o histórico, até que isto fique ativo de fato.

### Listas de reprodução de procura



Esta é uma lista que se baseia numa procura. Você poderá criar uma lista destas clicando em **Arquivo** → **Nova** → **Lista de Procura** ou clicando no botão da [Pesquisa na lista de reprodução](#) da barra de ferramentas.

Após criar esta lista de reprodução, ela irá manter o registro das músicas da Lista da Coleção que correspondam ao seu critério e irá atualizar-se automaticamente de acordo com as alterações na Lista da Coleção.

As listas de reprodução são organizadas na **área da Lista de Reprodução**, que é a barra vertical à esquerda. Nesta área existe um ícone para cada lista que você tiver. Existem vários modos de visualização para esta área, que poderão ser selecionados no menu **Exibir** → **Modos de exibição**.

### Modo de Visualização Padrão

Este é o modo de visualização padrão. Neste modo, todas as listas são mostradas como ícones grandes, uma acima da outra no modo de visualização.

### Modo de Visualização Compacto

Este modo é semelhante ao Normal, com a diferença que as listas são representadas com barras horizontais com ícones pequenos em vez dos grandes.

### Modo de Visualização em Árvore

Este modo é o mais poderoso. Ele é como o Compacto, exceto que a Lista da Coleção é agora a raiz de uma árvore de listas virtuais. A Lista da Coleção passa a ter três nós filhos, o Artista, o Álbum e o Gênero. Cada um destes nós terão filhos que representarão todos os itens da categoria indicada. Por exemplo, se a sua Lista da Coleção contiver músicas de 4 artistas diferentes, você iria ter 4 itens sob o nó do artista.

Uma funcionalidade engraçada do modo em árvore é a alteração das marcas por 'arrastar e soltar'. Basta selecionar alguns arquivos da lista de faixas e arrastá-los para um dos nós do artista, do álbum ou do gênero da Lista da Coleção. As músicas terão as suas marcas alteradas para corresponderem ao item em que você soltou as faixas. Por exemplo, se você arrastar um grupo de faixas para um gênero chamado "Rock", todas as faixas passarão a ter uma marca de Gênero igual a Rock.

## 2.3 O Editor de Marcas do JuK

Para vários formatos de arquivos, é prático usar o nome do arquivo para descrever o conteúdo do mesmo: 'Relatório do conselho - Junho 2003.doc' por exemplo, poderá ser toda a informação que precisa para encontrar esse arquivo de novo. Tentar capturar todas as informações úteis sobre uma determinada música poderá contudo levar a nomes de arquivos como o seguinte: 'Marisa Monte - O Que Me Importa - Memórias, Crônicas e Declarações de Amor.mp3' ou 'The Beatles - Sgt. Pepper's Lonely Hearts Club Band - Lucy In The Sky With Diamonds.mp3'. Isto não é muito prático de usar nem conterá todas as informações úteis que você poderá obter sobre a música. Adicionando o álbum e o número da faixa, por exemplo, ao primeiro nome de arquivo, torná-lo-ia ainda maior e menos gerenciável, sem contudo dizer ainda o ano em que foi lançado, ou o estilo a que pertence, se você não estiver familiarizado com o artista.

A solução então é armazenar este tipo de metadados dentro dos próprios arquivos. Os arquivos MP3 e OGG podem também conter pequenos pedaços de texto que você poderá usar para descrever o conteúdo do arquivo. Existem vários formatos, mas o JuK oculta os detalhes das diferenças entre eles, oferecendo uma forma-padrão de editar um subconjunto padrão de marcas conhecidas para todos os seus arquivos de áudio.

O editor de marcas poderoso do JuK permite-lhe editar as marcas tanto nos arquivos MP3 como nos OGG. Você poderá editar os arquivos individualmente ou vários arquivos ao mesmo tempo, e você poderá selecionar uma mistura de arquivos MP3 e OGG para editar. O único requisito é que você possua acesso de escrita aos arquivos em si; você não pode editar as marcas de um arquivo que esteja montado num CD-ROM por exemplo.

### 2.3.1 Editando as Marcas de um Único Arquivo

Para editar a marca num único arquivo, selecione-o na lista da coleção ou em qualquer entrada que ele possua numa lista de reprodução qualquer. Se o editor de marcas não estiver visível, ative-o selecionando a opção **Ver** → **Mostrar Editor de Marcas**. O editor de marcas aparece abaixo da lista.

Basta digitar em qualquer um dos campos de edição para alterar a informação. Quando terminar, clique com o botão esquerdo do mouse de volta na lista, e será pedido para salvar as suas alterações.

Você poderá achar que o editor de marcas continua desativado quando você clicou num arquivo. Isto acontece quando o JuK detecta que a faixa tem apenas permissões de leitura.

CAMPOS DO EDITOR DE MARCAS

#### Nome do Artista:

O nome do artista ou artistas que lançaram a música.

**Nome da faixa:**

O nome da música.

**Nome do álbum:**

O nome do álbum em que a música foi lançada.

**Gênero:**

O 'Estilo' da música. O JuK fornece uma lista que corresponde de certa forma à norma informal do ID3, mas você está livre para escrever os seus próprios itens nesta lista.

**Nome do arquivo:**

O nome do arquivo real no disco. Você poderá editar isto diretamente e, quando for salvar, o nome do arquivo será então alterado.

**Faixa:**

A posição da faixa na gravação original.

**Ano:**

O ano em que a música foi lançada.

**Tamanho:**

Isto não é editável, só é mostrado para fins de informação.

**Taxa de bits:**

Isto não é editável, só é mostrado para fins de informação.

**Comentário:**

Você poderá adicionar o seu comentário de texto livre, com notas adicionais, etc.

Você poderá salvar explícita e imediatamente as suas alterações a qualquer momento com a opção do menu **Marcador** → **Salvar** ou clicando em **Ctrl+T**.

### 2.3.2 Editando as Marcas em Vários Arquivos

Você poderá selecionar vários arquivos na lista e editar um ou mais campos nas marcas para todos os arquivos de uma vez.

Use o **Shift** e o botão esquerdo do mouse para selecionar uma lista de arquivos adjacentes, ou o **Ctrl** e o botão esquerdo do mouse para selecionar vários arquivos individuais e não-adjacentes.

Se o editor de marcas não estiver visível, você poderá ativá-lo selecionando **Ver** → **Mostrar Editor de Marcas**. O editor de marcas aparece na base da lista.

O editor de marcas comporta-se de forma ligeiramente diferente se você selecionar vários arquivos.

Cada campo no editor de marcas irá agora mostrar uma opção **Habilitar** ao lado dele. Cada campo que possui exatamente o mesmo conteúdo para todos os arquivos que selecionou, mostra esse conteúdo e fica ativo para edição, com a opção **Habilitar** assinalada.

Todos os campos que não tiverem conteúdo correspondente em todos os arquivos selecionados não estarão editáveis inicialmente e não mostrarão nenhum conteúdo.

Para mudar o conteúdo de qualquer campo, assinale a opção **Habilitar** se já não estiver assinalada e edite o campo como normalmente faria.

Quando tiver terminado, clique com o botão esquerdo do mouse de volta na lista e será pedido uma confirmação para salvar as suas alterações. O diálogo de confirmação mostrará uma lista com os arquivos afetados, por isso você terá uma chance de verificar se está realmente alterando os arquivos que pretendia.

Você poderá salvar explícita e imediatamente as suas alterações a qualquer momento com a opção do menu **Marcador** → **Salvar** ou clicando em **Ctrl+T**.

## 2.4 O diálogo Renomear Arquivo



A caixa de diálogo de Configuração do Renomeador de Arquivos é usada para configurar a ação de Renomear Arquivos, que muda o nome da música com base nas informações que estão contidas nas suas marcas de metadados.

A funcionalidade total da Renomear arquivo é usada para obter nomes de arquivos consistentes para a sua coleção de músicas (inclusive mover arquivos, se necessário). Por exemplo, você poderá ter algumas músicas que aparecem no disco como 01 - Título.mp3, se as tiver obtido a partir da [Amazon](#), enquanto que as músicas do [OCRemix](#) podem ser Ailsean- Mega\_Man\_3\_Mega\_Fire\_(OC\_Remix) .mp3 ou algo parecido.

Usar o renomeador de arquivos, permitirá ao JuK alterar o nome dessas músicas para algo ‘sensato’ no disco, como por exemplo, Ailsean - Mega Fire.mp3 e The Strokes - Reptilia.mp3. Você até poderá incluir locais para ordenar automaticamente a música (por exemplo, por ano ou álbum), como \$HOME/Músicas/2003/The Strokes - Reptilia.mp3.

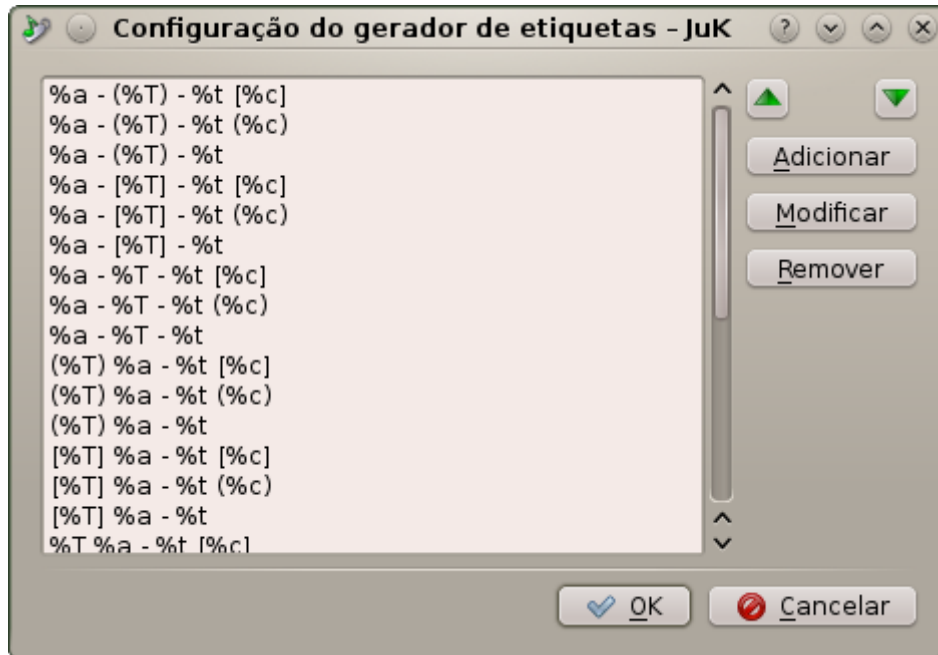
Para fazer isso, basta ativar a ação para ‘Renomear arquivo’, a partir do menu **Etiquetador** ou clicando com o botão direito do mouse sobre os arquivos. Por padrão, é a combinação de teclas **Ctrl-R**. Porém, antes de fazer isso você deve configurar a forma como os arquivos serão renomeados.

Isto é feito a partir da caixa de diálogo acima, a qual poderá ser aberta com o item de menu **Configurações** → **Renomeador de arquivos...**. Você pode definir um local de destino, usando uma pasta de base das músicas e depois adicionando itens a ela. Estes pedaços de locais seriam baseados nos metadados das músicas, como o título, o artista, etc. e são adicionados com o seletor **Adicionar categoria**.

Cada “pedaço da localização” tem uma opção que permite adicionar um separador de pastas.

As opções para cada pedaço, que controlam simplesmente o que acontece se os metadados apropriados estiverem vazios, permitindo um prefixo/sufixo quando o item é substituído e podem ajudá-lo a tornar o processo de renomeação mais efetivo.

## 2.5 O diálogo de Configuração do Adivinhador de Marcas



O diálogo de Configuração do Adivinhador de Marcas é usado para configurar a ação **Adivinhar a Partir do Nome do Arquivo**.

No diálogo você verá uma lista à esquerda com padrões de esquemas de nomes de arquivos diferentes. O JuK inclui um conjunto extenso de padrões que correspondem aos estilos mais comuns de nomeação de arquivos. Se quiser adicionar um novo, clique no botão **Adicionar**, escreva o seu esquema e clique em **OK**.

Aqui você poderá ver os esquemas configurados para os nomes dos arquivos que o editor de marcas usa para extrair a informação da marca a partir de um nome de arquivo. Cada texto poderá conter um dos seguintes itens de substituição:

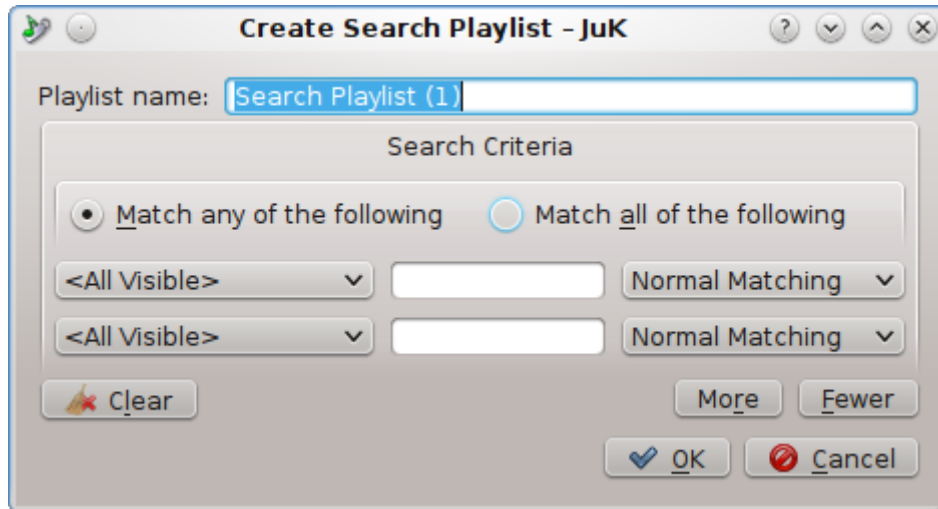
- %t: título
- %A: Álbum
- %a: Artista
- %T: faixa
- %c: comentário

Por exemplo, o esquema de nome de arquivo '[%T] %a - %t' irá corresponder a '[01] Deep Purple - Smoke on the water' mas não a '(Deep Purple) Smoke on the water'. Para o segundo nome, você deverá usar o esquema '(%a) %t'.

O JuK irá tentar os esquemas que tiver listado, um de cada vez, a começar de cima. O primeiro esquema que resultar numa correspondência será o esquema usado para adivinhar as marcas da música. Algumas músicas poderão corresponder a mais de um esquema. Você poderá fazer com que o esquema correto corresponda primeiro selecionando-o na lista e usando os botões de setas para o movê-lo para o topo da lista.

Você poderá também editar ou remover um esquema da lista. Basta selecionar o esquema da lista e usar o botão **Modificar** para alterar o esquema ou o botão **Remover** para retirar o esquema da lista.

## 2.6 O diálogo de Pesquisa Avançada



O diálogo de Pesquisa Avançada é usado para criar [Listas de Procura](#). Isto permite-lhe criar uma pesquisa fina sobre as várias marcas da sua coleção de músicas.

No topo do diálogo, você poderá digitar o nome da sua lista de procura. Então, você poderá definir o seu critério no grupo **Critério de Pesquisa**.

O topo do grupo **Critério de Pesquisa** possui duas opções exclusivas, a **Corresponder a qualquer dos seguintes** e **Corresponder a todos os seguintes**. Selecionando a primeira opção, se alguma música corresponder a pelo menos um dos critérios, será incluída na lista. Caso contrário, todas as condições terão de ser satisfeitas para a música ser incluída na lista.

Abaixo dos botões de opção estão as definições das condições. Você pode adicionar mais condições usando o botão **Mais**, e remover condições usando o botão **Menos**. Qualquer condição que deixar em branco será ignorada, assim você não precisa usar o **Menos** para eliminar condições vazias.

Todas as definições de condições possuem três partes: a lista de escolha de marcas à esquerda, a lista do estilo correspondente à direita e o texto de procura no meio. O seletor de marcas permite ao JuK saber qual marca deseja procurar no texto. Se você escolher a marca especial “<Tudo Visível>”, então qualquer marca que consiga ver na Lista da Coleção poderá ser correspondida com o texto de procura.

A lista de estilos de correspondência permite ao JuK saber qual o método de procura. Os métodos de procura que poderá usar são os seguintes:

### Correspondência Normal

Este é o estilo de correspondência normal. Ele procura pelo texto indicado em qualquer parte da marca escolhida, ignorando as diferenças entre maiúsculas e minúsculas. Por exemplo, uma procura por ‘triba’ na marca Artista iria corresponder a ‘Tribalistas’.

### Diferenciar maiúsculas de minúsculas

Esta procura é semelhante à Correspondência Normal, exceto que o texto da procura precisa de ser exatamente igual ao texto.

### Correspondência por Padrões

Este é o método de procura mais poderoso. O texto da procura que escrever aqui irá definir uma expressão regular usada para procurar na marca. As expressões regulares estão além do escopo desta documentação, mas o aplicativo KRegExpEditor poderá ajudá-lo a formar uma expressão regular. O JuK usa o estilo de expressões regulares do Qt™.

Basta escolher as condições que deseja incluir na sua procura e clicar em **OK** para criar a sua lista de procura!

## Capítulo 3

# A Barra de Ferramentas do JuK

### 3.1 A Barra de Ferramentas Principal



*A barra de ferramentas do JuK.*

Da esquerda para a direita na captura de tela acima, os ícones padrão da barra de ferramentas são:

#### **Nova**

Cria uma nova lista de reprodução. Se você mantiver pressionado o botão, irá aparecer um menu que lhe permite selecionar os vários tipos de listas a criar.

#### **Lista de Reprodução Vazia...**

Isto pede-lhe o nome da lista e depois insere-a na área da Lista. A lista irá começar completamente vazia.

#### **Lista de Reprodução a Partir de Pasta...**

Isto pede-lhe uma pasta para abrir, criando então uma lista com as músicas dentro da pasta e das suas subpastas. O nome da lista criada é o mesmo da pasta selecionada.

#### **Lista de Procura...**

Isto abre a Janela de Pesquisa Avançada, que lhe permite criar uma 'lista de reprodução virtual'. Todas as músicas da sua Lista da Coleção que corresponderem ao critério de procura que você indicar na janela de Pesquisa Avançada serão adicionadas à nova lista. À medida que a sua Lista da Coleção muda, a nova lista irá mudar também. Por exemplo, se você criar uma lista com todas as suas músicas do Titãs e adicionar outra música do Titãs à sua Lista da Coleção, ela irá aparecer também na lista do Titãs sem ser necessária nenhuma ação de sua parte.

#### **Abrir**

Adiciona um arquivo à lista da coleção (se estiver ativa) ou à lista de reprodução selecionada atualmente. Adicionar um arquivo a uma lista de reprodução irá adicioná-lo automaticamente à lista da coleção, mas não o contrário.

#### **Salvar**

Salva a lista de reprodução selecionada atualmente. Para salvar uma marca que tenha editado, você pode selecionar outro item ou clicar em **Ctrl+T**, em alternativa.

### Recortar

Se estiver selecionada alguma lista de reprodução ou uma música individual, corta-a (remove-a) da lista. Se o editor de marcas estiver ativo, isto funcionará como o cortar em qualquer editor, removendo o texto selecionado, mas mantendo uma cópia na área de transferência.

### Copiar

Se o editor de marcas estiver ativo, isto funciona como o copiar em qualquer editor, colocando uma cópia do texto selecionado na área de transferência.

Se você usar o Copiar numa música da lista da coleção, a URL é colocado na área de transferência, para que possa colá-la mais tarde. Por exemplo, você poderia colar a URL num editor de texto, no Konqueror ou em outra lista de reprodução.

### Colar

Se você cortou ou copiou uma URL anteriormente da lista da coleção, você poderá colar a URL de volta para uma lista de reprodução nova. Você poderia também colar uma URL que tivesse copiado a partir do Konqueror ou de outro aplicativo. Se você estiver lidando com o editor de marcas, o Colar irá colar o texto da área de transferência no campo selecionado.

### Mostrar Barra de Procura

Mostra ou oculta a [barra de procura](#).

### Mostrar Editor de Marcas

Mostra ou oculta o [editor de marcas](#).

### Controles de reprodução

Eles funcionam como em qualquer leitor multimídia que possa escolher. Os controles são o **Tocar, Pausa, Parar, Anterior e Seguinte**.

Existe também uma barra de progresso que lhe mostra onde (relativamente) está na música atual. Você poderá arrastar esta barra com o mouse para avançar ou recuar diretamente dentro de uma faixa.

Finalmente, existe uma barra de volume. Como você deve esperar, isto aumenta ou diminui o volume. O 'Alto' fica à direita e o 'Silêncio' à esquerda.

## 3.2 A Barra de Procura

A barra de procura permite-lhe procurar rapidamente por uma música na lista da coleção ou numa lista de reprodução.

Basta digitar o texto na barra de procura para reduzir a lista visível de músicas àquelas que contém esse texto em qualquer coluna visível. Clicar em **Enter** iniciará a reproduzir a primeira ocorrência da lista.

A pesquisa começa instantaneamente quando o texto é introduzido na campo de procura. A procura é incremental, isto é, à medida que você for escrevendo cada caractere no campo de texto, a pesquisa é cada vez mais restrita. Isto é útil para encontrar uma música da qual só se lembra de parte do nome, por exemplo.



## Capítulo 4

# Referência de menus e de comandos

### 4.1 Menus

#### 4.1.1 Menu Arquivo

**Arquivo → Nova → Lista de Reprodução Vazia... (Ctrl+N)**

Cria uma nova lista de reprodução

**Arquivo → Nova → Lista de Procura... (Ctrl+F)**

Cria uma nova [lista de procura de músicas](#).

**Arquivo → Nova → Lista de Reprodução a Partir de Pasta... (Ctrl+D)**

Cria uma nova lista de reprodução, contendo todos os arquivos de música de uma pasta e das suas subpastas. Todas as músicas dentro dos arquivos das listas de reprodução que o JuK reconhecer serão também adicionadas.

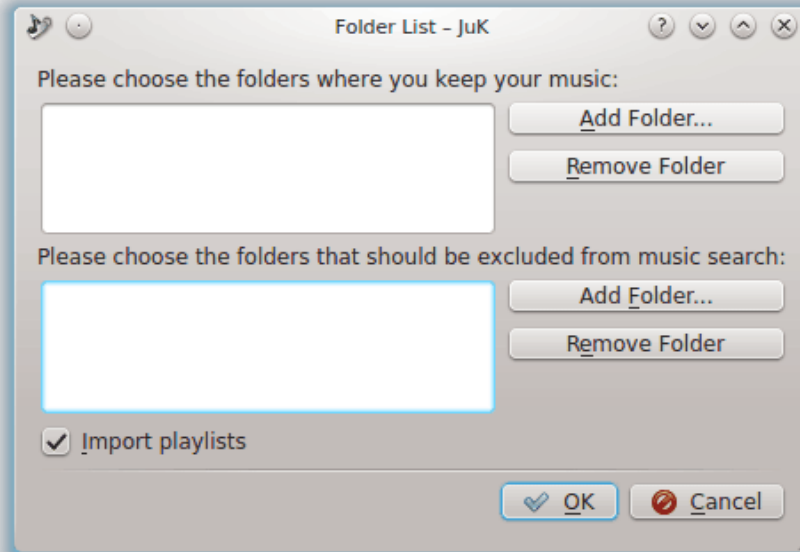
**Arquivo → Abrir... (Ctrl+O)**

Seleciona um ou mais arquivos para adicionar à lista da coleção. Se selecionar um arquivo de uma lista de reprodução, todos os arquivos desta serão adicionados.

**Arquivo → Gerenciar pastas...**

Este item do menu abre a mesma janela que é mostrada na primeira vez que o JuK é iniciado Seleciona uma pasta (ou pastas) para adicionar à lista da coleção. Estas pastas serão também pesquisadas novamente sempre que o JuK é iniciado ou **Arquivo → Recarregar** é selecionado.

Você também pode selecionar as pastas que não devem ser pesquisadas automaticamente (que substitui a lista de pastas a pesquisar ao iniciar). Desta forma você pode evitar a necessidade de alterar totalmente a organização das suas músicas no disco, apenas para fazer com que o JuK identifique músicas que você não quer ou não precisa gerenciar com o programa.



**NOTA**

Se quiser remover os arquivos que já estão na lista da coleção, você pode ativar a coluna **Nome do arquivo (caminho completo)** na lista de músicas e então usar a barra de pesquisa para encontrar o caminho que está faltando, selecionar e remover os arquivos que são mostrados.

**Arquivo → Renomear...**

Renomeia uma lista de reprodução.

**Arquivo → Duplicar...**

Cria uma duplicata da lista de reprodução selecionada, pedindo um novo nome.

**Arquivo → Recarregar**

Recarrega as informações das marcas em todos os arquivos da lista de reprodução selecionada.

**Arquivo → Remover**

Remove a lista selecionada.

**Arquivo → Salvar (Ctrl+S)**

Remove a lista de reprodução selecionada.

**Arquivo → Salvar Como...**

Salva a lista de reprodução selecionada, com um nome diferente.

## 4.1.2 Menu Editar

**Editar → Limpar**

Remove as músicas selecionadas da lista.

### 4.1.3 Menu Exibir

**Ver → Mostrar Barra de Procura**

Esta é uma ação comutável que configura se a [Barra de Procura](#) está visível ou não.

**Ver → Mostrar Editor de Marcas**

Esta é uma ação comutável que configura se o Editor de Marcas está visível ou não.

**Ver → Mostrar Histórico**

Esta é uma ação comutável que configura se o [Histórico de Lista de Reprodução](#) é mostrado ou não.

**Ver → Modos de Visualização → Padrão**

Muda para o [modo de Visualização Padrão](#).

**Ver → Modos de Visualização → Compacto**

Muda para o [modo de Visualização Compacto](#).

**Exibir → Modos de exibição → Árvore**

Muda para o [modo de Visualização em Árvore](#).

### 4.1.4 Menu Reprodutor

**Tocador → Reprodução Aleatória**

Esta é uma ação comutável que ativa ou não a Reprodução Aleatória. Se a Reprodução Aleatória estiver ativa, então o JuK irá selecionar aleatoriamente uma música da lista atual, logo que a música em execução termine.

**Tocador → Repetir Lista de Reprodução...**

Esta é uma ação comutável que ativa ou não a Leitura em Ciclo. Se a Leitura em Ciclo estiver ativa, então o JuK irá começar a tocar do início da lista, quando acabar de tocar todas as músicas da lista atual.

**Tocador → Tocar**

Este comando começa a tocar a música selecionada atualmente, ou prossegue a reprodução da mesma se estava em pausa.

**Tocador → Pausa**

Este comando põe a música atual em pausa. Use o comando Tocar para continuar a tocá-la.

**Tocador → Parar**

Este comando interrompe a reprodução da música atual. Você não poderá continuar a reprodução da música a partir da sua posição atual depois disso.

**Tocador → Próximo**

Este comando passa para a música seguinte na lista.

**Tocador → Anterior**

Este comando toca a música que foi reproduzida antes da música atual.

### 4.1.5 Menu Etiquetador

#### **Etiquetador → Salvar (Ctrl+T)**

Este comando salva as alterações às marcas que você está editando. Normalmente, as alterações não são salvas até que você desmarque o arquivo que está editando.

#### **Etiquetador → Excluir**

Este comando exclui os arquivos selecionados atualmente da Lista da Coleção e todas as listas que os contêm, excluindo então os arquivos selecionados do disco.

#### **Etiquetador → Atualizar**

Este comando permite-lhe atualizar as etiquetas da lista de músicas após alterá-las.

#### **Etiquetador → Adivinhar informações das etiquetas → A partir do arquivo (Ctrl+G)**

Este comando tenta adivinhar as marcas dos arquivos selecionados, com base no nome do arquivo. Você poderá configurar os padrões usados na adivinhação selecionando **Configuração → Adivinhar Marcas...**, que abre o [diálogo de configuração para Adivinhar Marcas](#).

#### **Marcador → Adivinhar Dados das Marcas → Da Internet (Ctrl+I)**

Este comando tenta adivinhar as marcas dos arquivos selecionados, usando o programa TunePimp que vem com o [MusicBrainz](#).

#### **Etiquetador → Renomear arquivo (Ctrl+R)**

Este comando permite-lhe renomear um arquivo ou grupo de arquivos das músicas selecionadas na lista. Antes de executar a operação o JuK irá mostrar uma caixa de diálogo de visualização prévia, onde você poderá confirmar ou cancelar a ação.

Os arquivos serão renomeados de acordo com os parâmetros definidos na caixa de diálogo [Renomear arquivo](#).

### 4.1.6 Menu Configurações

#### **Configurações → Barras de ferramentas exibidas → Barra de Reprodução / Principal**

Este comando mostra ou oculta a [Barra Principal](#) e a [Barra de Reprodução](#).

#### **Configurações → Mostrar a tela de apresentação ao iniciar**

Esta é uma ação comutável. Se estiver ativa, o JuK irá mostrar um tela informativa na inicialização à medida que carrega a sua coleção de músicas.

#### **Configurações → Ícone na área de notificação**

Esta é uma ação comutável. Se estiver ativa, o JuK irá mostrar um ícone na sua área de notificação. Você poderá usar o ícone da área de notificação para dizer se o JuK está reproduzindo e controlar a reprodução.

#### **Configurações → Manter na área de notificação ao Fechar**

Esta é uma ação comutável. Se estiver ativa, o JuK permanecerá em execução se você fechar a janela principal. A opção **Acoplar na área de notificação** também deve estar ativa. Para sair do JuK, use o comando **Arquivo → Sair** a partir da janela principal, ou o comando **Sair** a partir do menu de contexto da área de notificação.

Se o JuK for carregado quando ele estiver acoplado na área de notificação ao iniciar a sessão, será mostrada uma notificação simples (caso contrário, o usuário não entender porque a janela do JuK não abre). É possível remover esta notificação adicional nas Configurações do Sistema em **Aparência e comportamento comuns → Notificações dos aplicativos e do**

**sistema**, para gerenciar as notificações do aplicativo **Reprodutor de músicas JuK**. Basta desmarcar o item **Mostrar mensagem em uma janela** para o **JuK em execução no modo acoplado**. Você pode encontrar mais informações sobre a configuração das notificações do KDE [aqui](#).

#### Configurações → Anúncio Instantâneo da Faixa

Esta é uma ação comutável. Se estiver ativa, o JuK irá mostrar um indicador sempre que uma música começa a tocar, com informações do artista e do título e com botões que lhe permitem mudar rapidamente para uma música diferente. A opção Acoplar na área de notificação terá de estar também ativa.

#### Configurações → Adivinhar Marcas...

Este comando mostra a [caixa de diálogo de configuração do Adivinhador de Marcas](#), onde poderá alterar os padrões usados para adivinhar as informações das marcas a partir dos nomes de arquivos.

#### Configurações → Renomeador de Arquivos...

Este comando mostra a [caixa de diálogo de configuração do Renomeador dos Arquivos](#), onde poderá alterar a forma como o JuK renomeia os arquivos para você.

O JuK possui os itens dos menus **Configurações** e **Ajuda**, comuns do KDE. Para mais informações, consulte as seções sobre o [Menu Configurações](#) e o [Menu Ajuda](#) dos Fundamentos do KDE.

## 4.2 Referência dos Atalhos de Teclado

Combinação de Teclas	Ação
Ctrl+A	Selecionar tudo
Ctrl+C	Copiar
Ctrl+R	Renomeia arquivo
Ctrl+I	Adivinha as marcas a partir da Internet.
Ctrl+G	Adivinha as marcas com base no nome do arquivo.
Ctrl+F	Nova <a href="#">lista de reprodução de procura</a> .
Ctrl+N	Nova Lista de Reprodução Vazia
Ctrl+D	Nova lista de reprodução a partir de pasta.
Ctrl+T	Salva as alterações às marcas editadas.

## Capítulo 5

# Créditos e licença

JuK Copyright (c) 2002-2013 Scott Wheeler, Michael Pyne e outros.

O JuK é desenvolvido e mantido por Scott Wheeler [wheeler@kde.org](mailto:wheeler@kde.org) e Michael Pyne [michael.pyne@kdeemail.net](mailto:michael.pyne@kdeemail.net).

Muitos agradecimentos às seguintes pessoas que contribuíram para o JuK:

- Daniel Molkentin [molkentin@kde.org](mailto:molkentin@kde.org) pela acoplagem na área de notificação, edição “incorporada” das marcas, correções de erros, evangelização e apoio moral.
- Tim Jansen [tim@tjansen.de](mailto:tim@tjansen.de) pela passagem para o GStreamer
- Stefan Asserhäll [stefan.asserhall@telia.com](mailto:stefan.asserhall@telia.com) pelo suporte das combinações de teclas globais.
- Stephen Douglas [stephen\\_douglas@yahoo.com](mailto:stephen_douglas@yahoo.com) pelos anúncios das faixas.
- Frerich Raabe [raabe@kde.org](mailto:raabe@kde.org) pela suporte para adivinhar os dados das faixas e pelas correções de erros.
- Zack Rusin [zack@kde.org](mailto:zack@kde.org) por mais coisas automáticas, incluindo o suporte do MusicBrainz.
- Adam Treat [manyoso@yahoo.com](mailto:manyoso@yahoo.com) pela co-conspiração na sabedoria do MusicBrainz.
- Matthias Kretz [kretz@kde.org](mailto:kretz@kde.org) por ser o guru vizinho e amigável do aRts.
- Maks Orlovich [maksim@kde.org](mailto:maksim@kde.org) por tornar o JuK mais amigável para as pessoas com terabytes de música.
- Antonio Larrosa Jimenez [larrosa@kde.org](mailto:larrosa@kde.org) pela interface DCOP.
- Allan Sandfield Jensen [kde@carewolf.com](mailto:kde@carewolf.com) pelo suporte ao FLAC e MPC.
- Nathan Toone [nathan@toonetown.com](mailto:nathan@toonetown.com) pelo gerenciador de capas dos álbuns.
- Pascal Klein [4pascal@tpg.com.au](mailto:4pascal@tpg.com.au) pela tela de apresentação.
- Laurent Montel [montel@kde.org](mailto:montel@kde.org) pela modificação para o KDE 4 quando não havia ninguém para fazer isso.
- Georg Grabler [georg@grabler.net](mailto:georg@grabler.net) pelos esforços de modificação para a Plataforma do KDE.
- Martin Sandsmark [martin.sandsmark@kde.org](mailto:martin.sandsmark@kde.org) pelo suporte ao scrobbling do Last.fm, letras e preparação para a Plataforma KDE.
- Eike Hein [hein@kde.org](mailto:hein@kde.org) pela implementação da interface MPRIS2.

## Manual do JuK

Direitos autorais da documentação (c) 2003, Lauri Watts e 2004-2013 Michael Pyne.

Tradução de Marcus Gama [marcus.gama@gmail.com](mailto:marcus.gama@gmail.com) e André Marcelo Alvarenga [alvarenga@kde.org](mailto:alvarenga@kde.org)

Esta documentação é licenciada sob os termos da [Licença de Documentação Livre GNU](#).

Este programa é licenciado sob os termos da [Licença Pública Geral GNU](#).