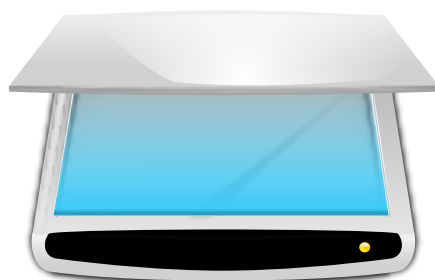


O Manual do Skanlite

Kåre Särs
Anne-Marie Mahfouf
Tradução: José Pires



O Manual do Skanlite

Conteúdo

1	Introdução	5
2	Usar o Skanlite	6
2.1	Seleccção do 'Scanner'	6
3	Janela Principal do Skanlite	8
3.1	Digitalização	9
3.2	Digitalização de Seleccções Múltiplas	11
3.3	Configuração do Skanlite	12
3.4	Ajuda, Acerca de, Configuração e Fechar	14
4	Créditos e Licença	15

Resumo

O Skanlite é uma aplicação de digitalização de imagens que não faz nada mais que digitalizar e gravar as imagens.

O Skanlite baseia-se na 'libksane', uma interface do KDE para a biblioteca SANE, usada para controlar os dispositivos de digitalização.

Capítulo 1

Introdução

O Skanlite é uma aplicação simples de digitalização de imagens, que não faz nada mais do que digitalizar e gravar imagens. O Skanlite poderá abrir uma janela de gravação para todas as imagens digitalizadas ou gravar as imagens imediatamente, numa pasta indicada, com nomes e formatos determinados automaticamente. O utilizador poderá também mostrar a imagem digitalizada antes de gravar.

O Skanlite pode gravar imagens em todos os formatos suportados pelo Qt™. Isto inclui os seguintes formatos:

- PNG (8 e 16 bits por cor)
- jpeg, jpg, jpeg 2000
- bmp

NOTA

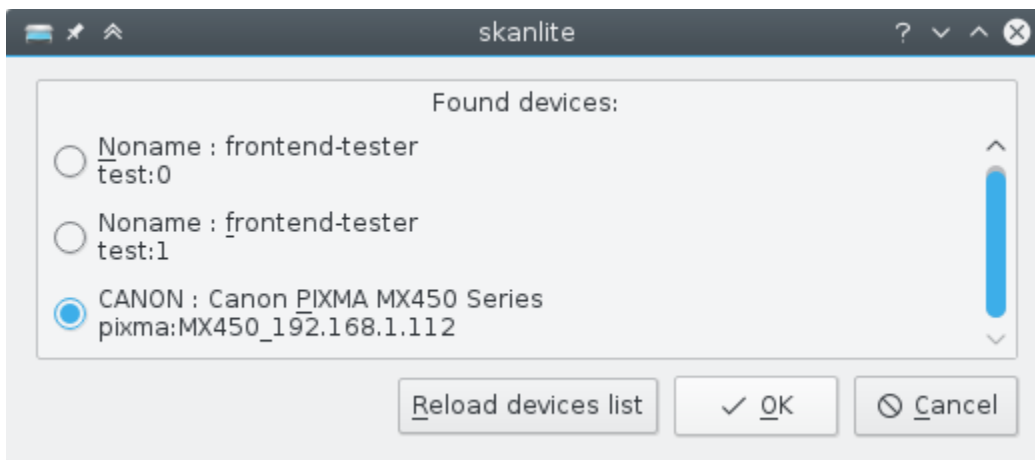
Pode verificar o estado do seu suporte para digitalização na página Web do projecto SANE, indicando a informação nesta página de pesquisa: <http://www.sane-project.org/cgi-bin/driver.pl>.

Capítulo 2

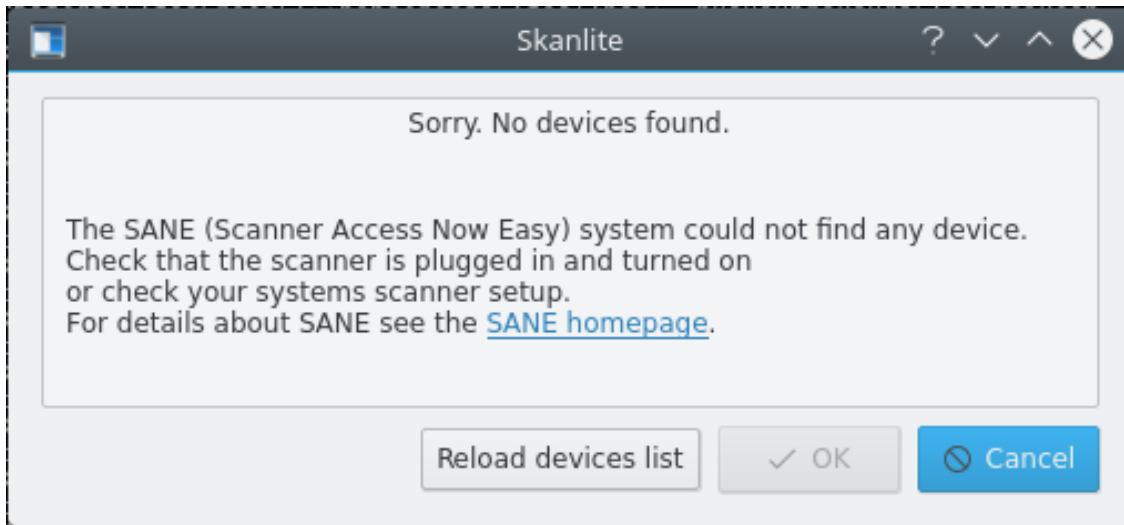
Usar o Skanlite

2.1 Selecção do 'Scanner'

Poderá indicar um 'scanner' por omissão na linha de comandos do Skanlite, usando a sintaxe **skanlite -d [nome do dispositivo]** num terminal. Se o 'scanner' seleccionado não puder ser aberto ou se não for indicado nenhum 'scanner' por omissão, será aberta uma janela de selecção de 'scanners'.



O utilizador poderá escolher o 'scanner' a usar e carregar em **OK** para o abrir. Se carregar em **Cancelar**, irá terminar o Skanlite.



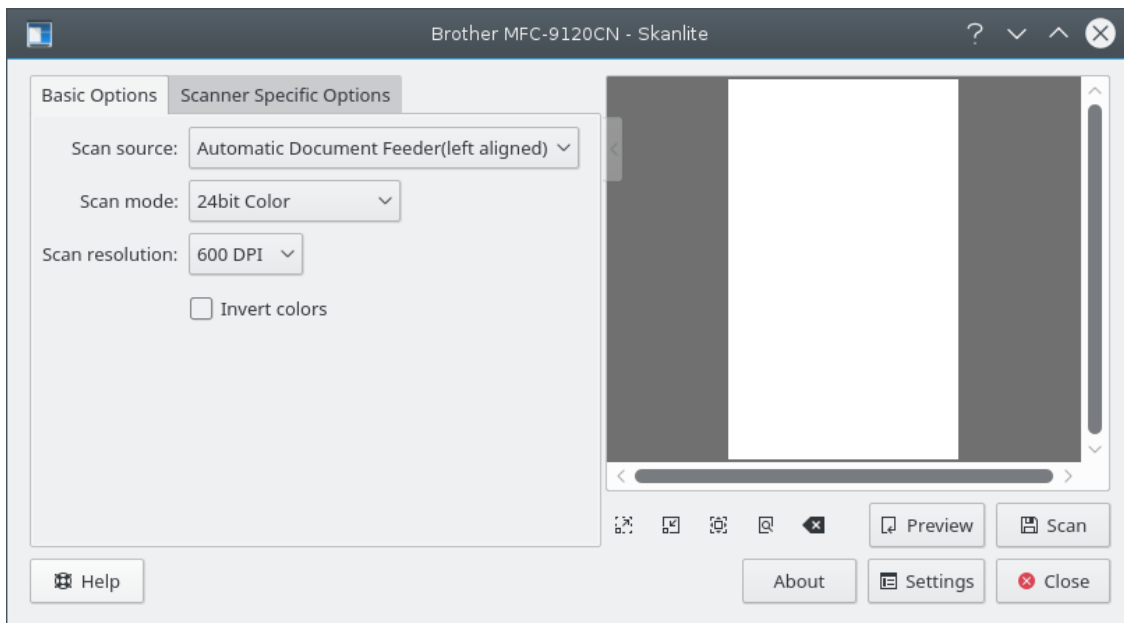
No caso de não encontrar nenhum dispositivo, porventura pelo facto de o 'scanner' estar desligado da energia ou do computador, corrija esse facto. Depois, poderá usar o botão **Actualizar a lista de dispositivos** para voltar a carregar a lista de 'scanners'.

NOTA

Nem todos os controladores/infra-estruturas suportam esta funcionalidade. Nesse caso, saia do Skanlite, ligue o seu 'scanner' e reinicie a aplicação.

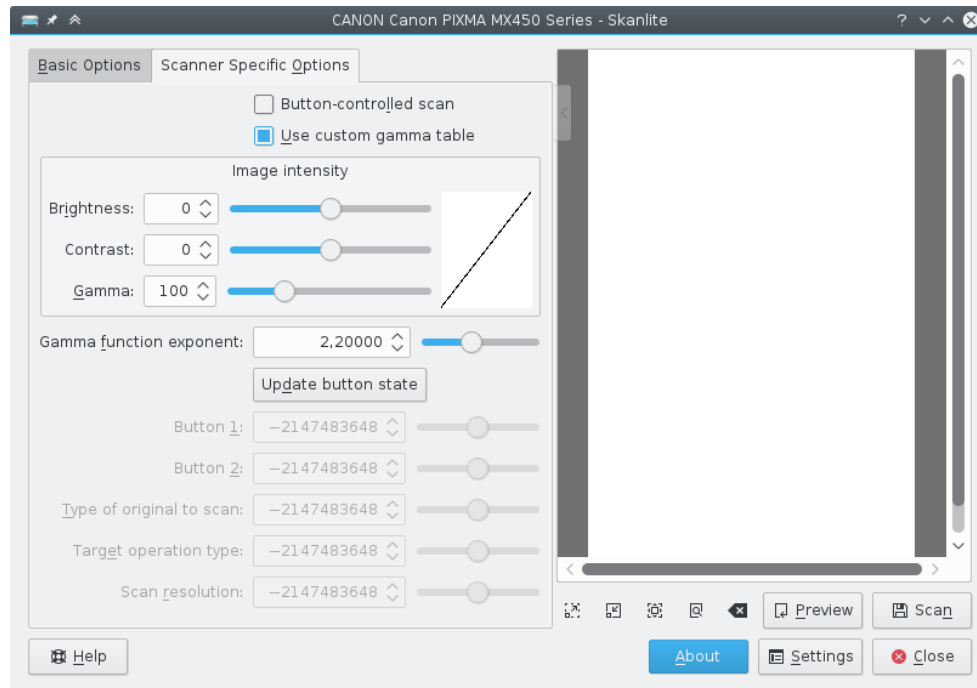
Capítulo 3

Janela Principal do Skanlite



Na janela principal, o utilizador tem dois conjuntos de opções de digitalização: as **Opções Básicas** e as **Opções Específicas do 'Scanner'**. A página de **Opções Básicas** contém os parâmetros mais comuns que as infra-estruturas de digitalização do SANE oferecem, enquanto a página de **Opções Específicas do 'Scanner'** contém todas as restantes opções. As opções aqui apresentadas dependem do suporte do SANE para o seu controlador: a 'libksane' (que o Skanlite usa) deverá poder apresentar a maioria dos tipos de parâmetros que o SANE oferece (as tabelas de 'gama' analógico não são suportadas nesta altura).

O Manual do Skanlite

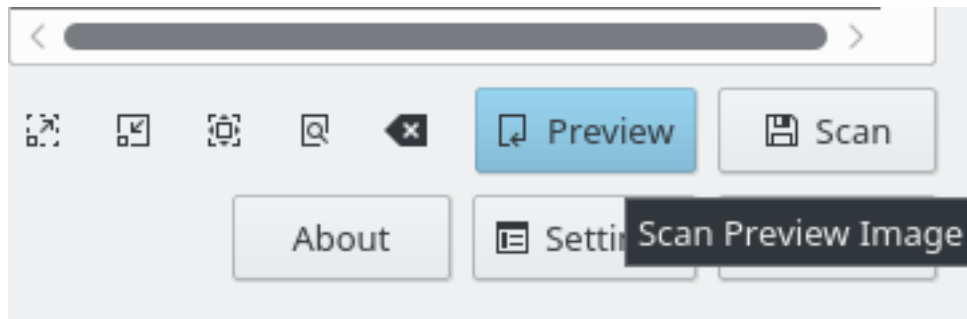


As opções específicas do 'scanner' contêm opções mais detalhadas das infra-estruturas. O Skanlite (libksane) não tem nenhum tratamento especial para estas opções.

Se estiver satisfeito com a sua configuração, poderá usar a pequena seta no topo do separador de opções. Quando carregar nele, irá recolher ou expandir as opções. O fecho poderá sobrepor a área de antevisão, mas desvanecer-se-á quando o cursor do rato sair para fora da opção de recolha.

3.1 Digitalização

Para digitalizar uma imagem, o utilizador poderá começar por uma digitalização de antevisão, seleccionando então a parte da área de digitalização onde será feita depois a digitalização final. A digitalização de antevisão é iniciada ou carregando no botão de antevisão.

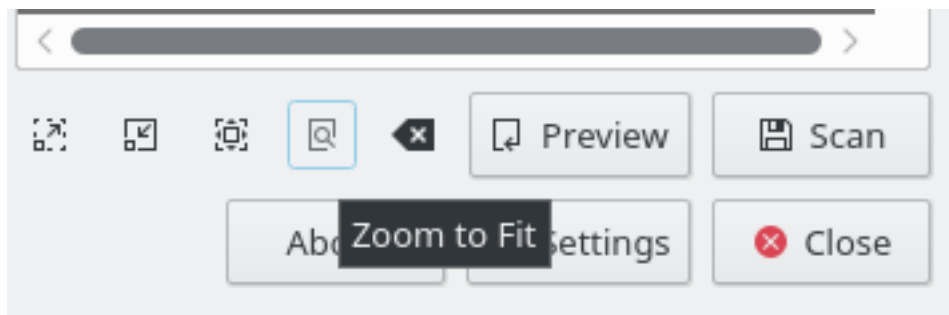


Quando a antevisão é digitalizada, a área para a imagem final poderá ser seleccionada.

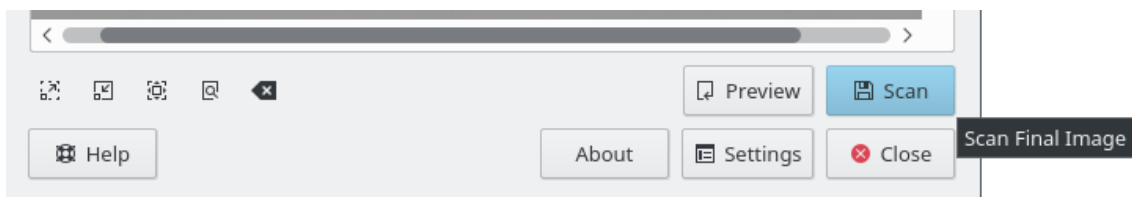
O Manual do Skanlite



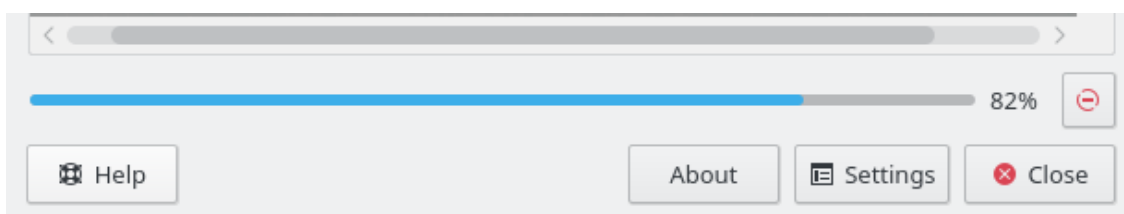
Para seleccionar melhor a imagem, o utilizador poderá ampliar ou reduzir a selecção actual ou então ampliar de modo a caber toda a antevisão na janela.



Quando a imagem for seleccionada, a imagem final poderá ser adquirida ao carregar no botão de digitalização final.



Aí, poderá ver a evolução da digitalização.



Se a opção **Antever antes de gravar** estiver seleccionada na configuração, a imagem digitalizada irá aparecer numa janela de antevisão, como acontece na imagem abaixo. Se carregar no botão

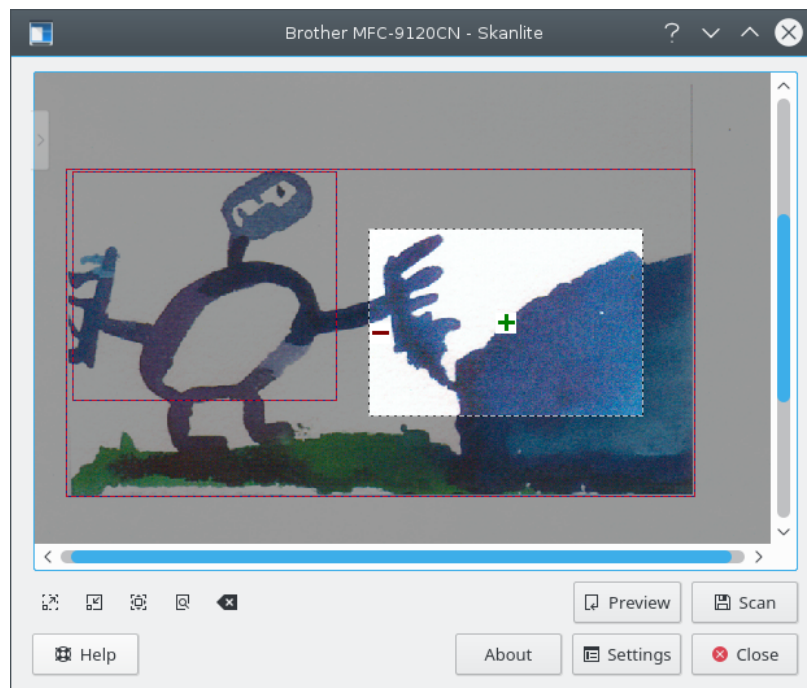
O Manual do Skanlite

Gravar, a imagem será então gravada e, se carregar no botão **Fechar**, a antevisão é eliminada e o utilizador será enviado para a janela principal.



3.2 Digitalização de Selecções Múltiplas

Algumas vezes, só irá precisar de certas partes de uma imagem. Em vez de digitalizar a imagem inteira e depois usar uma aplicação gráfica (isto é KolourPaint) para gravar as diferentes partes da imagem em ficheiros separados, use a funcionalidade de selecção múltipla do Skanlite.



Digitalize uma antevisão e use então o botão esquerdo do rato para seleccionar a primeira parte da imagem na antevisão. Passe o cursor do rato sobre a área seleccionada e carregue no ícone + verde para seleccionar a área. As áreas seleccionadas são indicadas com um contorno vermelho. Agora, seleccione as seguintes partes da imagem da mesma forma.

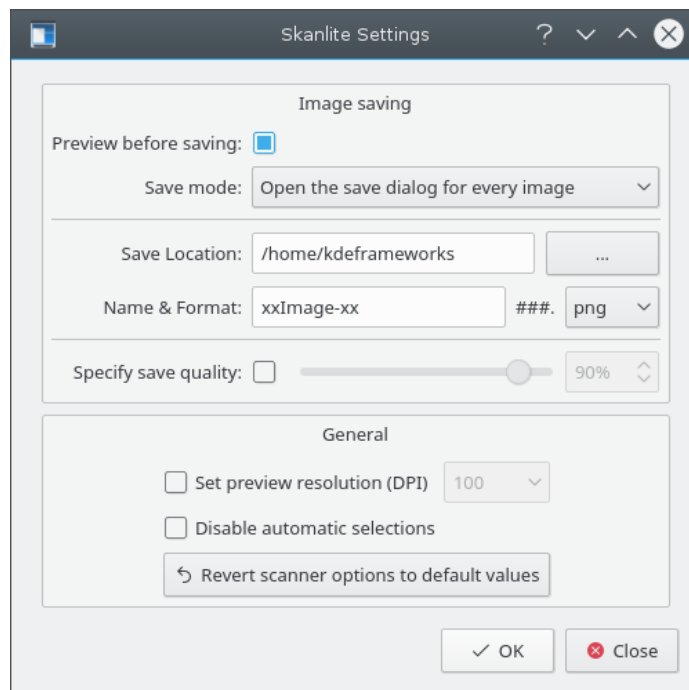
Para remover uma única selecção, passe o cursor do rato sobre a área e carregue no ícone vermelho -. Com a opção **Limpar as Selecções** do menu de contexto com o botão direito do rato para que todas as selecções de uma antevisão possam ser removidas.

Se colocou duas imagens ou fotografias separadas no seu 'scanner' e iniciou uma antevisão, o Skanlite selecciona prévia e automaticamente as diferentes áreas. Este comportamento poderá ser desligado na janela de configuração.

Se estiver satisfeito com a sua escolha, inicie a digitalização em lote final de todas as selecções. As imagens são gravadas com a funcionalidade de mudança de nome em lote da janela de configuração.

3.3 Configuração do Skanlite

Ao carregar no botão de **Configuração**, a janela de configuração irá aparecer antes da janela principal. Aí, poderá escolher as opções mais importantes.



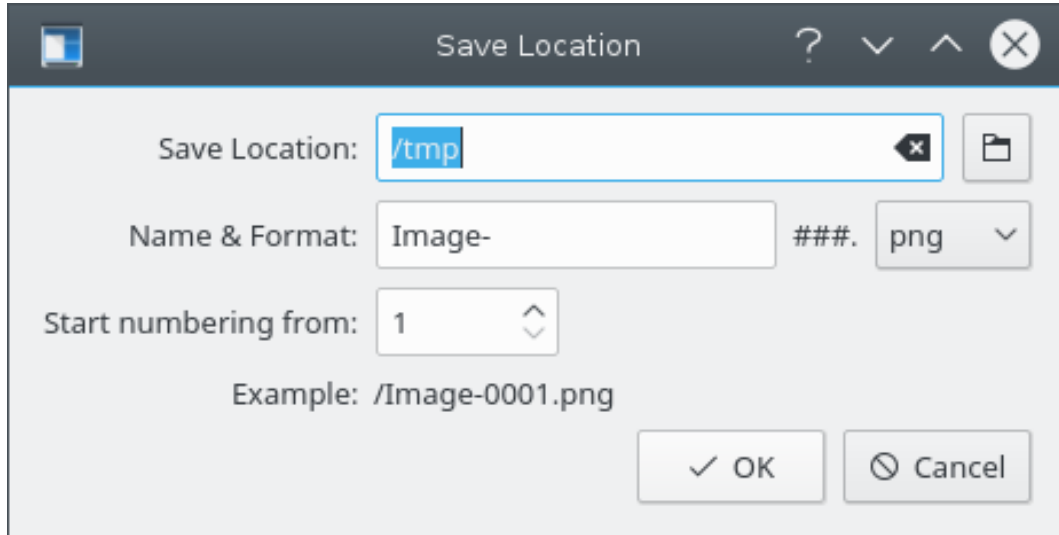
Antever antes de gravar:

O utilizador pode optar por antever a imagem antes de gravar. Nesse caso, a opção **Antever antes de gravar** poderá ficar assinalada. Se o utilizador não desejar antever a imagem, esta opção deverá então ser desligada.

Modo de Gravação:

Esta opção permite-lhe escolher a forma como o Skanlite irá gravar as imagens. Se escolher a opção **Abrir a janela de gravação para todas as imagens**, a janela de gravação será aberta para todas as imagens digitalizadas. Se preferir que o Skanlite grave automaticamente (gerando automaticamente um nome e gravando a imagem numa pasta predefinida), então

poderá escolher a opção **Abrir a janela de gravação apenas para a primeira imagem**. Esta opção irá abrir a seguinte janela de "Localização da Gravação" da primeira imagem digitalizada.



Localização da Gravação:

Esta opção define o local predefinido de gravação e a nomenclatura dos ficheiros. O local de gravação por omissão é a sua pasta pessoal, pelo que poderá alterar esta localização se carregar no botão

Formato do Nome:

Este parâmetro define o prefixo do ficheiro para as imagens gravadas automaticamente, sendo também o nome sugerido para a imagem na janela de gravação. A imagem gravada automaticamente terá um sufixo numérico (o ### será substituído por números) que vai aumentando sempre que uma imagem é gravada.

Poderá também escolher o formato de gravação do ficheiro, sendo por omissão o PNG.

Definir a qualidade da gravação:

O utilizador poderá optar por definir a qualidade da imagem a usar na gravação das imagens. A configuração da qualidade da imagem afecta o nível de compressão usado na gravação. Se não tiver a opção **Definir a qualidade de gravação** assinalada, a qualidade será o valor por omissão estipulado pelo Qt™.

Definir a resolução da antevisão (PPP)

O Skanlite usa heurísticas para tentar obter uma resolução adequada, mas caso estas falhem e a resolução seja demasiado elevada ou baixa, então a resolução de antevisão poderá ser definida manualmente com esta opção.

Desactivar as selecções automáticas

Por omissão, as selecções automáticas estão activas; depois de uma antevisão, a 'libksane' tenta seleccionar automaticamente as imagens na antevisão e deverá digitalizar em lote as áreas seleccionadas. Se isto é tiver activado esta opção, colocar duas fotografias no 'scanner' e fizer uma antevisão, o Skanlite irá adicionar automaticamente as selecções das fotografias.

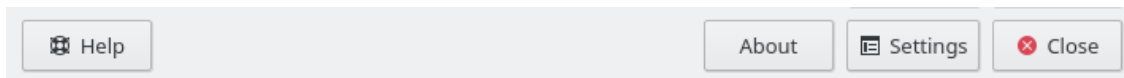
Se, por outro lado, estiver normalmente a digitalizar os documentos, poderá ocorrer que a selecção automática selecione uma grande quantidade de partes diferentes nos documentos e que tenha de remover manualmente as selecções. Para evitar isso, desactive esta opção para evitar a selecção automática.

Repor as opções do 'scanner' com os valores predefinidos

As últimas opções usadas são actualizadas no arranque. Se tiver baralhado as opções (por exemplo, caso tenha alterado a configuração da correcção de cores, algo que está disponível em algumas infra-estruturas, sem souber o que isso significa), a imagem poderá ficar bastante estranha. Para esse cenário, esta opção oferece uma forma de repor os valores pre-definidos das opções, o que corresponde a uma combinação de opções da infra-estrutura e da 'libksane'.

3.4 Ajuda, Acerca de, Configuração e Fechar

No fundo da janela principal, poderá encontrar os botões **Ajuda**, **Acerca**, **Configuração** e **Fechar**.



O botão de **Ajuda** apresenta o Centro de Ajuda do KDE com o manual do Skanlite. O botão **Acerca** apresenta a janela 'Acerca do KDE' para o Skanlite. O botão de **Configuração** apresenta a janela de configuração e o botão para **Fechar** é usado para sair do Skanlite.

Capítulo 4

Créditos e Licença

Skanlite

Programa com 'copyright' 2007 de Kåre Särs kare dot sars at iki dot fi

Contribuições:

- Autoria: Kåre Särs kare dot sars at iki dot fi

Tradução de José Nuno Pires zepires@gmail.com

A documentação está licenciada ao abrigo da [GNU Free Documentation License](#).

O Skanlite está licenciado sob os termos da GPL e a biblioteca 'libksane', usada pelo Skanlite, está licenciada segundo a LGPL. Nota: a 'libsane' está licenciada segundo a GPL com uma exceção.