

O Manual do KuickShow

Carsten Pfeiffer
Tradução: José Pires



O Manual do KuickShow

Conteúdo

1	Introdução	6
2	Usar o KuickShow	7
2.1	Mais funcionalidades do KuickShow	7
3	The KuickShow Configuration Dialog	9
3.1	General Options	9
3.2	The Modifications Tab	10
3.3	The Slideshow Tab	11
3.4	The Shortcuts Tabs	11
4	Referência do Menu	12
4.1	The File Menu	12
4.2	The Edit Menu	12
4.3	The View Menu	13
4.4	The Settings Menu	13
4.5	The Help Menu	13
5	Referência de Comandos	15
5.1	A Janela de Imagens	15
5.2	A Janela de Navegação	16
6	Créditos e Licença	18
A	Instalação	19
A.1	Como obter o KuickShow	19
A.2	Requisitos	19
A.3	Compilação e Instalação	19

Lista de Tabelas

5.1	Atalhos de Teclado da Janela de Imagens	16
5.2	Utilização do Rato na Janela de Imagens	16
5.3	Atalhos de Teclado da Janela de Navegação	16
5.4	Utilização do Rato na Janela de Navegação	17

Resumo

O KuickShow é um visualizador/navegador de imagens confortável.

Capítulo 1

Introdução

O KuickShow é um visualizador/navegador de imagens confortável. Ele mostra um selector de ficheiros onde você poderá seleccionar as imagens que são nele apresentadas.

São suportados os seguintes formatos de imagens:

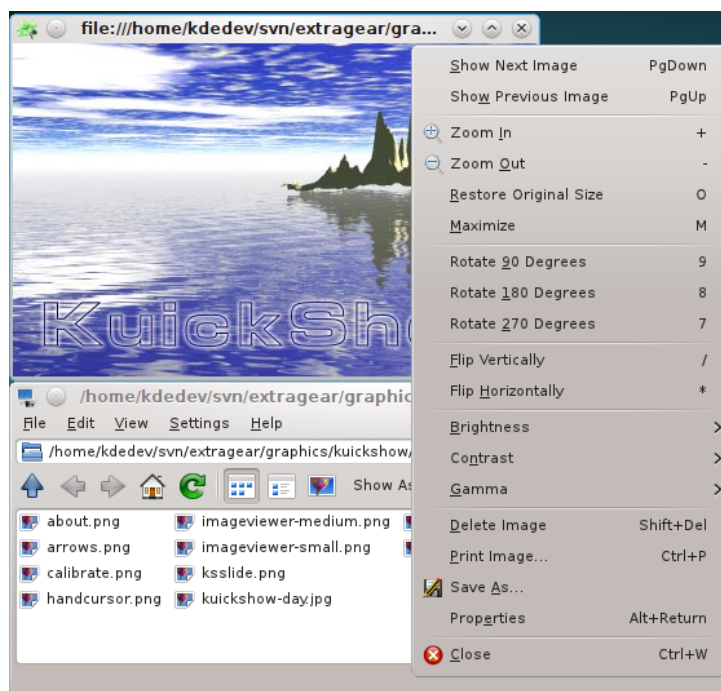
- jpg
- gif
- tiff
- png
- bmp
- psd
- xpm
- ppm
- pgm
- pbm
- pnm
- eim
- xcf

As imagens poderão ser mostradas na sua própria janela, de forma tão grande como a imagem em si, ou em todo o ecrã.

Capítulo 2

Usar o KuickShow

A utilização do KuickShow é muito simples. O selector de ficheiros enumera os mesmos, e você poderá então seleccionar alguns deles com o botão esquerdo do rato ou com a tecla **Return**.



2.1 Mais funcionalidades do KuickShow

A janela de opções disponibiliza mais possibilidades:

- As imagens poder-se-ão encolher para caber no ecrã, se estas forem maiores.
- Você pode configurar se as imagens deverão aparecer nas suas próprias janelas, ou se deverão usar sempre a mesma.
- Você poderá definir o tempo de espera entre imagens numa apresentação.
- Você poderá indicar ao selector de ficheiros quais os tipos de imagem a mostrar.
- Você poderá ajustar a relação velocidade/qualidade

O Manual do KuickShow

Se você estiver à procura de um determinado ficheiro, basta indicar os primeiros caracteres do seu nome no selector. Irá aparecer uma pequena janela de edição no canto inferior direito. Quando for encontrado um ficheiro correspondente, este fica realçado. Você poderá abandonar a janela de edição se carregar em **Return** ou em **Esc**.

Capítulo 3

The KuickShow Configuration Dialog

A janela de **Configuração do KuickShow** contém 5 páginas. Duas delas, a **Geral** e a **Modificações** e a **Apresentação** configuram a operação do KuickShow, enquanto que as outras duas, a **Atalhos do Visualizador** e a **Atalhos do Navegador** permitem-lhe personalizar as configurações de teclas para as janelas respectivas.

3.1 General Options

A página **Geral** contém as opções para configurar e afinar o KuickShow.

Modo de ecrã completo

Se isto estiver seleccionado, as imagens aparecem a ocupar todo o ecrã. Se a imagem não for suficientemente grade, o resto do ecrã é preenchido com a cor de fundo seleccionada em baixo. Por omissão, está desligada a opção.

Pré-carregar a imagem seguinte

Se esta opção estiver seleccionada, o KuickShow irá carregar a próxima imagem da pasta, enquanto você está a ver a actual. Isto diminui o tempo de espera para seleccionar a próxima imagem, e é particularmente útil nas apresentações.

Recordar a última pasta

Se esta opção estiver seleccionada, o KuickShow grava o nome da última pasta ao sair. Da próxima vez, o KuickShow irá abrir esta pasta na janela de navegação.

Cor de fundo:

Carregue na barra colorida para seleccionar uma cor de fundo. Esta é usada para preencher o ecrã no modo de ecrã completo, ou a janela, se a tiver redimensionado para um tamanho maior que a imagem.

Mostrar só os ficheiros com a extensão:

Você pode configurar o KuickShow para mostrar apenas alguns dos tipos de ficheiros que ele consegue abrir.

QUALIDADE/VELOCIDADE

“Rendering” rápido

Desenha as coisas rapidamente.

Apresentar em modos HiColor (15/16 bits)

Apresentar em modos LowColor (<= 8 bits)

Usar uma paleta de cores própria

Rearranjo da paleta rápido

Tamanho máximo da ‘cache’ (MB):

3.2 The Modifications Tab

Assinale a opção **Aplicar as modificações da imagem por omissão** para abrir uma imagem com estas modificações no KuickShow.

REDIMENSIONAMENTO

Encolher imagem para o tamanho do ecrã, se for maior

Se isto estiver seleccionado, as imagens grandes são mostradas com a janela maximizada. Por omissão, a opção está seleccionada.

Encolher a imagem ao tamanho do ecrã, se for menor, até ao factor:

Se esta opção estiver seleccionada, o KuickShow aumenta a ampliação das imagens pequenas até ao factor seleccionado.

GEOMETRIA

Inverter verticalmente

Cria um espelho da imagem na vertical.

Inverter horizontalmente

Cria um espelho da imagem na horizontal.

Rodar a imagem

Roda a imagem em 0, 90, 180 ou 270 graus.

AJUSTES

Brilho:

Põe a imagem mais clara/escuro.

Contraste:

Adiciona/remove contraste da imagem.

Gama:

Mais/menos gama.

É mostrada uma **Antevisão** da imagem **Original** e **Modificada** por baixo destas opções.

3.3 The Slideshow Tab

Mudar para o ecrã completo

Indica se o KuickShow deverá mudar para o modo de ecrã completo, quando iniciar a apresentação no ecrã.

Iniciar com a imagem actual

Indica se a apresentação deverá começar com a primeira imagem da pasta ou se deverá começar pela imagem que está seleccionada.

Atraso entre as imagens:

O intervalo de tempo entre as mudanças de imagens quando você criar uma apresentação. Você poderá usar a barra deslizante, indicar um novo valor no campo respectivo ou usar as setas pequenas para aumentar ou diminuir o valor. O valor por omissão é 30, o que corresponde a 3 segundos.

Iterações (0 = infinitas):

O número de iterações. Se for igual a 0, ela irá entrar em ciclo até ser interrompida por si. Você poderá usar a barra deslizante, indicar um novo valor no campo respectivo ou usar as setas pequenas para aumentar ou diminuir o valor. O valor por omissão é 1.

3.4 The Shortcuts Tabs

Muda os atalhos para os diferentes modos do KuickShow nas páginas dos **Atalhos do Visualizador** e dos **Atalhos do Navegador**.

Capítulo 4

Referência do Menu

4.1 The File Menu

Ficheiro → Abrir (Ctrl+O)

Abre uma imagem nova no KuickShow.

Ficheiro → Mostrar a Imagem

Mostra a imagem seleccionada numa nova janela de imagem.

Ficheiro → Mostrar a Imagem na Janela Activa

Mostra a imagem seleccionada na janela da imagem activa.

Ficheiro → Mostrar a Imagem no Modo de Ecrã Completo

Mostra a imagem seleccionada no modo de ecrã completo.

Ficheiro → Iniciar a Apresentação (F2)

Inicia uma apresentação das imagens na pasta.

Ficheiro → Imprimir a Imagem... (Ctrl+P)

Imprime a imagem.

Ficheiro → Sair (Ctrl+Q)

Sai do KuickShow. Se tiver várias janelas de imagens abertas, todas elas são fechadas.

4.2 The Edit Menu

Editar → Nova Pasta... (F10)

Cria uma pasta nova.

Edit → Delete (Shift+Delete)

Deletes the current file. You will be asked to confirm the action.

Editar → Propriedades (Alt+Return)

Mostra as propriedades do ficheiro de imagem actual.

4.3 The View Menu

Ver → Vista Curta (F6)

Se esta opção for seleccionadas, só os nomes dos ficheiros e pastas serão mostrados.

Compare isto com a vista detalhada.

Ver → Vista Detalhada (F7)

Se esta opção for seleccionada, os nomes, tamanhos, datas, permissões, donos e grupos dos ficheiros e pastas serão mostrados.

Compare isto com a vista abreviada.

View → Show Hidden Files (F8)

This will toggle between revealing and hiding normally hidden files.

View → Separate Folders (F12)

Use this option to toggle between a 2 pane view of the file system (one pane for the folders and one pane for the files) and a one pane view of the file system with folders and files.

View → Large Icons

Display the image files in the folder with large icons. This item is only available in **Short View** mode.

View → Small Icons

Display the image files in the folder with small icons. This item is only available in **Short View** mode.

View → Thumbnail Previews

Display a preview of the images in the folder. This item is only available in **Short View** mode.

View → Zoom Out (Ctrl+-)

Reduces the image size by ten percent. Again this refers to the *current* size of the image.

View → Zoom In (Ctrl++)

Enlarges the image by ten percent. Notice that this refers to the *current* size of the picture.

4.4 The Settings Menu

Configuração → Configurar o KuickShow...

Abre uma janela para alterar algumas das suas opções, tal como está descrito na secção capítulo 3

4.5 The Help Menu

Help → KuickShow Handbook (F1)

Invokes the KDE Help system starting at the KuickShow help pages. (this document).

Help → Report Bug...

Opens the Bug report dialog where you can report a bug or request a 'wishlist' feature.

O Manual do KuickShow

Help → **About KuickShow**

This will display version and author information.

Help → **About KDE**

This displays the KDE version and other basic information.

Capítulo 5

Referência de Comandos

5.1 A Janela de Imagens

Todos os atalhos de teclado são configuráveis a partir da [Janela de Configuração](#).

Tecla	Ação
Page Down	Carrega a próxima imagem
Page Up	Carrega a imagem anterior
Home	Carrega a primeira imagem
End	Carrega a última imagem
+	Amplia a imagem
-	Reduz a imagem
*	Cria um espelho da imagem na horizontal
/	Cria um espelho da imagem na vertical
7	Toda a imagem 270 graus no sentido dos ponteiros do relógio (ou seja, 90 graus no sentido contrário ao dos ponteiros)
8	Roda a imagem 90 graus no sentido dos ponteiros do relógio
9	Roda a imagem 180 no sentido dos ponteiros do relógio
Teclas de setas	Mova a imagem (ou, por outra, o visualizador), se esta for maior que o ecrã
Return	Alterna entre o modo de ecrã completo e de janela
Espaço	Comuta (activa ou desactiva) a visibilidade do selector de ficheiros
Esc	Fecha a janela de imagens. Isto irá fechar o KuickShow por completo, se você não tiver uma janela de navegação aberta.
B/Shift+B	Põe a imagem mais clara/escura
C/Shift+C	Adiciona/remove contraste da imagem
G/Shift+G	Aumenta/diminui o factor de <i>gama</i>
O	Mostra a imagem no tamanho original. Isto só é útil quando você activou o redimensionamento automático.
Enter	Volta a mostrar a imagem com a configuração e tamanho predefinidos.

Ctrl+S	Abre a janela de Gravar Como
Delete	Apaga a imagem actual. Ser-lhe-á pedida uma confirmação do pedido efectuado.
Shift+Delete	Apaga a imagem actual sem pedir nenhuma confirmação
Alt+Return	Mostra as propriedades da imagem
F1	Abre a ajuda 'online' (este ficheiro)
Ctrl+W	Sai do KuickShow

Tabela 5.1: Atalhos de Teclado da Janela de Imagens

Botão do rato	Ação
'Click' do botão direito	Abre o menu de contexto com várias opções
Arrasto com o botão esquerdo	Mova a imagem, se não couber na janela.
Arrasto com Shift+Esquerdo	Marca um rectângulo para o qual ampliar.
Duplo-click com o botão esquerdo	Fecha a imagem actual

Tabela 5.2: Utilização do Rato na Janela de Imagens

5.2 A Janela de Navegação

Atalho de teclado	Ação
Return	Entra numa pasta, ou abre uma janela de imagem, dependendo do item seleccionado.
Page Down	Avança uma página na lista de ficheiros
Page Up	Anda uma página para trás na lista de ficheiros
Home	Selecciona o primeiro ficheiro ou pasta
End	Selecciona o último ficheiro ou pasta
Espaço	Comuta (activa ou desactiva) a visibilidade do navegador, se estiver aberta alguma janela de imagem
qualquer carácter alfanumérico	Abre o campo de edição que é usado para a 'completação'. Indique os primeiros caracteres do nome de um ficheiro a procurar para que, se for encontrado algum ficheiro correspondente, este seja seleccionado.
Ctrl+G	'Go to' — lets you enter a folder to go to.
Delete	Apaga o ficheiro actual. Ser-lhe-á pedida a confirmação dessa acção.
Shift+Delete	Apaga o ficheiro actual sem pedir nenhuma confirmação.
F1	Abre a ajuda 'online' (este ficheiro)
Ctrl+Q	Sai do KuickShow

Tabela 5.3: Atalhos de Teclado da Janela de Navegação

Utilização do Rato	Ação
'Click' com o botão esquerdo	Entra numa pasta ou selecciona uma janela de imagem.
'Click' do botão direito	Abre um menu de contexto com várias opções.
Duplo-click	Abre a janela seleccionada ou entra na pasta seleccionada

Tabela 5.4: Utilização do Rato na Janela de Navegação

Capítulo 6

Créditos e Licença

KuickShow

Program copyright 1998-2002 Carsten Pfeiffer pfeiffer@kde.org

Documentação com 'copyright' 2001 de Carsten Pfeiffer pfeiffer@kde.org

Convertido para DocBook XML e extendido por Lauri Watts lauri@kde.org

Tradução de José Nuno Pires zepires@gmail.com

A documentação está licenciada ao abrigo da [GNU Free Documentation License](#).

Este programa está licenciado ao abrigo da [GNU General Public License](#).

Apêndice A

Instalação

A.1 Como obter o KuickShow

O KuickShow faz parte do projecto do KDE <http://www.kde.org/> .

O KuickShow pode ser encontrado no pacote kdegraphics em <ftp://ftp.kde.org/pub/kde/> , o servidor principal do projecto do KDE.

A.2 Requisitos

To be written

A.3 Compilação e Instalação

Para poder compilar e instalar o KuickShow no seu sistema escreva o seguinte na pasta de base da distribuição do KuickShow:

```
% ./configure
% make
% make install
```

Dado que o KuickShow usa o **autoconf** e o **automake** não deve ter quaisquer problemas a compilá-lo. Se tiver, comunique-os para as listas do KDE.