

# O Manual do Konqueror

**Pamela Roberts**  
**Programadores: A Equipa do KDE**  
**Tradução: José Pires**



## O Manual do Konqueror

# Conteúdo

|          |  |           |
|----------|--|-----------|
| <b>1</b> | <b>Introdução</b>                                    | <b>7</b>  |
| <b>2</b> | <b>Fundamental do Konqueror</b>                      | <b>8</b>  |
| 2.1      | Iniciar o Konqueror . . . . .                        | 8         |
| 2.2      | As Componentes do Konqueror . . . . .                | 9         |
| 2.3      | Dicas e O Que É Isto? . . . . .                      | 10        |
| 2.4      | Acções do Botão Esquerdo e do Meio do Rato . . . . . | 10        |
| 2.5      | Menus do Botão Direito do Rato . . . . .             | 11        |
| 2.6      | Ver as Páginas de Ajuda, do Man e do Info . . . . .  | 12        |
| <b>3</b> | <b>Konqueror, o Gestor de Ficheiros</b>              | <b>13</b> |
| 3.1      | Pastas e Localizações . . . . .                      | 13        |
| 3.2      | Modos de Visualização . . . . .                      | 13        |
| 3.2.1    | Informação da Dica do Ficheiro . . . . .             | 14        |
| 3.2.2    | Antevisões dos Ficheiros . . . . .                   | 15        |
| 3.2.3    | Informação na Janela . . . . .                       | 15        |
| 3.3      | Propriedades da Área de Pastas . . . . .             | 15        |
| 3.3.1    | A janela de Propriedades da Vista . . . . .          | 16        |
| 3.4      | Navegação . . . . .                                  | 16        |
| 3.4.1    | Procurar os Ficheiros e Pastas . . . . .             | 17        |
| 3.4.2    | Dispositivos Removíveis . . . . .                    | 17        |
| 3.5      | Remover Ficheiros e Pastas . . . . .                 | 18        |
| 3.6      | Mover e Copiar . . . . .                             | 18        |
| 3.6.1    | Usar o 'Drag 'n Drop' . . . . .                      | 19        |
| 3.6.2    | Nomes de Ficheiros ou Pastas Duplicados . . . . .    | 20        |
| 3.7      | Seleccionar os Itens na Janela . . . . .             | 20        |
| 3.7.1    | Seleccionar os Itens com o Rato . . . . .            | 20        |
| 3.7.2    | Seleccionar os Itens com o Teclado . . . . .         | 21        |
| 3.7.3    | Seleccionar os Itens com o Menu . . . . .            | 21        |
| 3.8      | Criar um Novo . . . . .                              | 21        |
| 3.9      | Mudar os Nomes e as Permissões . . . . .             | 23        |
| 3.9.1    | Copiar e Mudar o Nome . . . . .                      | 23        |
| 3.10     | Configurar as Associações de Ficheiros . . . . .     | 23        |
| 3.11     | Na Linha de Comandos . . . . .                       | 23        |

|   |           |
|---|-----------|
| <b>4 Konqueror o Navegador Web</b>                      | <b>25</b> |
| 4.1 Ligar-se à Internet . . . . .                       | 25        |
| 4.2 'Surfar' e Procurar . . . . .                       | 26        |
| 4.3 Navegação com Páginas . . . . .                     | 27        |
| 4.4 Atalhos da Web . . . . .                            | 28        |
| 4.5 Teclas de Acesso . . . . .                          | 28        |
| 4.6 Identificação do Navegador . . . . .                | 29        |
| 4.7 Gravar e Imprimir os Itens Web . . . . .            | 29        |
| 4.8 FTP . . . . .                                       | 30        |
| 4.9 URLs com Números de Portos . . . . .                | 31        |
| <b>5 Completação de Texto Automática</b>                | <b>32</b> |
| <b>6 Usar os Favoritos</b>                              | <b>33</b> |
| 6.1 O Editor de Favoritos . . . . .                     | 33        |
| <b>7 A Barra Lateral</b>                                | <b>35</b> |
| <b>8 Gravar as Configurações e os Perfis</b>            | <b>38</b> |
| 8.1 Configuração Geral . . . . .                        | 38        |
| 8.2 Perfis de Vista . . . . .                           | 38        |
| <b>9 'Plugins'</b>                                      | <b>40</b> |
| 9.1 'Plugins' do Netscape® . . . . .                    | 40        |
| 9.2 'Plugins' do Konqueror . . . . .                    | 40        |
| <b>10 Extensões dos Modos de Visualização</b>           | <b>47</b> |
| 10.1 FSView - A Vista do Sistema de Ficheiros . . . . . | 47        |
| 10.1.1 Introdução . . . . .                             | 47        |
| 10.1.2 Funcionalidades de Visualização . . . . .        | 47        |
| 10.1.2.1 Opções de Desenho do Item . . . . .            | 48        |
| 10.1.2.2 Algoritmos de Desenho da Árvore . . . . .      | 48        |
| 10.1.3 Interface do Utilizador . . . . .                | 48        |
| 10.1.4 Créditos e Licença . . . . .                     | 49        |
| <b>11 Configurar o Konqueror</b>                        | <b>50</b> |
| 11.1 Barras de Ferramentas . . . . .                    | 50        |
| 11.2 Atalhos . . . . .                                  | 50        |
| 11.3 Outras Configurações . . . . .                     | 51        |

|                                      |           |
|--------------------------------------|-----------|
| <b>12 Referência de Comandos</b>     | <b>53</b> |
| 12.1 Atalhos Especiais . . . . .     | 53        |
| 12.2 A Barra de Menu . . . . .       | 53        |
| 12.2.1 O Menu Ficheiro . . . . .     | 54        |
| 12.2.2 O Menu Editar . . . . .       | 54        |
| 12.2.3 O Menu Ver . . . . .          | 56        |
| 12.2.4 O Menu Ir . . . . .           | 57        |
| 12.2.5 O Menu Favoritos . . . . .    | 58        |
| 12.2.6 O Menu Ferramentas . . . . .  | 59        |
| 12.2.7 O Menu Configuração . . . . . | 59        |
| 12.2.8 O Menu Janela . . . . .       | 60        |
| 12.2.9 O Menu Ajuda . . . . .        | 60        |
| <b>13 Perguntas e Respostas</b>      | <b>61</b> |
| <b>14 Créditos e Licença</b>         | <b>63</b> |
| <b>A Instalação</b>                  | <b>66</b> |

## **Resumo**

O Konqueror é o Gestor de Ficheiros, Navegador Web e Aplicação Universal de Visualização avançado do KDE.

# Capítulo 1

## Introdução

Pamela Roberts  
Tradução: José Pires

O *Konqueror* é um [gestor de ficheiros](#) avançado para a compilação de 'software' KDE, e que oferece funcionalidades de gestão de ficheiros das operações simples de corte/cópia e colagem até à navegação de ficheiros locais e remotos avançada. O conteúdo das pastas pode ser mostrado numa variedade de [modos de visualização](#) de texto e ícones, e que podem incluir imagens em miniatura do conteúdo dos ficheiros. As propriedades dos ficheiros e das pastas poderão ser examinados facilmente e as aplicações poderão ser lançadas com um simples 'click' do botão esquerdo do rato.

No KDE SC 4, o Dolphin é o gestor de ficheiros por omissão. Para alterar o componente predefinido para navegar nas pastas, abra as **Aplicações Predefinidas** no Configuração do Sistema e seleccione o Konqueror como gestor de ficheiros.

O *Konqueror* é um [navegador Web](#) em conformidade com o HTML 4.01, com o suporte incorporado para o JavaScript (ECMA-262), as CSS (Cascading Style Sheets) e os textos bidireccionais (árabe e hebreu). Oferece o suporte para a execução segura da 'applets' de Java™, 'plugins' do Netscape® para ver imagens de Flash™, RealAudio® e RealVideo® e ainda o suporte de SSL para as comunicações seguras. As funcionalidades avançadas incluem a completção automática do URL e dos formulários, a capacidade de importar os favoritos de outros navegadores e a navegação com páginas.

O *Konqueror* é também um excelente cliente de [FTP](#) com bastantes funcionalidades.

O *Konqueror* é uma aplicação de visualização universal, capaz de mostrar as imagens e documentos sem ter de iniciar outra aplicação. Ele faz isto ao incorporar componentes (chamados de KDE Parts) oferecidos por outras aplicações; do Gwenview para a visualização de imagens, do Okular para a visualização de documentos PDF e PostScript®, entre outros documentos.

O *Konqueror* é uma aplicação completamente configurável que qualquer pessoa poderá [personalizar](#) de modo a adequar-se às suas próprias necessidades, desde alterar o estilo global e os tamanhos do texto e dos ícones até seleccionar quais os itens que aparecem na barra de menu, alterar o número e as posições das barras de ferramentas ou mesmo ainda definir novas combinações de atalhos de teclado. Os vários [perfis](#) de configuração poderão ser gravados para poderem ser usados de novo quando necessário.

## Capítulo 2

# Fundamental do Konqueror

Pamela Roberts  
Tradução: José Pires

### IMPORTANTE

Como todas as aplicações do KDE, o Konqueror é altamente configurável. Este documento descreve como é que o Konqueror se comporta com a configuração normal e predefinida.

Um rato de três botões poderá ser útil quando você estiver a correr o Konqueror ou qualquer outra aplicação do KDE. Se o seu rato só tiver dois botões então você deverá ser capaz de configurar o seu sistema de modo a que possa simular um botão do meio do rato ao carregar ambos os botões ao mesmo tempo.

Poderá ler mais sobre a sua utilização do rato em [Seção 2.4](#)

Se você está habituado a ter de fazer duplo-click para efectuar uma operação, então tenha cuidado, porque em conjunto com o resto do KDE, o Konqueror utiliza por omissão 'clicks' simples.

## 2.1 Iniciar o Konqueror

Sendo um gestor de ficheiros e um navegador combinado, o Konqueror irá alternar automaticamente entre os dois modos sempre que necessário enquanto está em execução, mas é conveniente ser possível escolher qual dos modos a usar quando você iniciar.

- No lançador de aplicações, seleccione a opção **Internet** → **Konqueror (Navegador Web)** para o iniciar como um navegador Web.
- O **Alt+F2** irá abrir o KRunner, onde poderá escrever **konqueror** (em minúsculas), carregando de seguida em **Enter**, para iniciar no modo de gestão de ficheiros, ou poderá ainda escrever um URL como por exemplo **http://www.konqueror.org** para iniciar o Konqueror como um navegador Web.

### NOTA

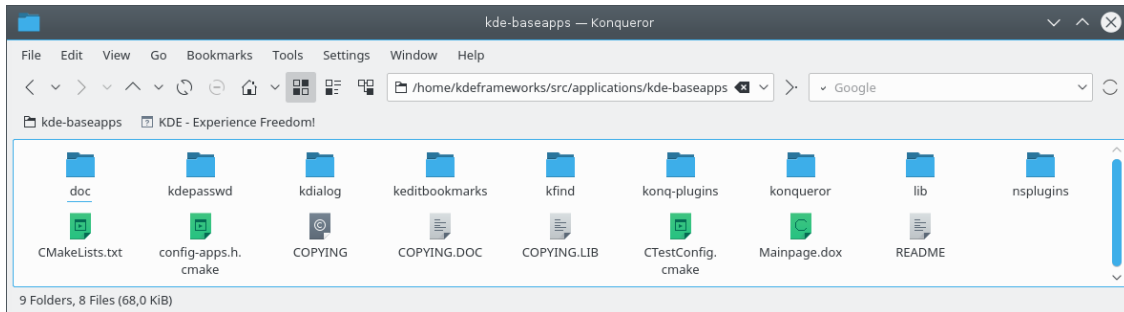
Carregue na seta preta à direita da **Página Inicial** para voltar para a sua **Pasta Pessoal** no modo de gestão de ficheiros e vice-versa.

Se o Konqueror for o gestor de ficheiros por omissão, também é iniciado automaticamente quando você carrega com o botão esquerdo num ícone do ecrã que representa uma pasta, como uma unidade de disco rígido ou o ícone do **Lixo**.



## 2.2 As Componentes do Konqueror

Uma vista rápida sobre as partes principais da janela do Konqueror:



A Barra de Título é a tira ao longo do topo da janela do Konqueror, e funciona da mesma forma que para as outras aplicações do KDE. Carregue com o botão direito na parte central para fazer aparecer o menu da barra do título.

A Barra de Menu é a tira que contém os nomes dos menus de comandos. Carregue com o botão esquerdo num nome para mostrar ou esconder alternadamente esse menu, ou use o **Alt+a letra sublinhada** no nome como um atalho, como por exemplo **Alt+E** para mostrar o menu **Editar**. Os vários menus estão descritos na secção da [Barra de Menu](#) deste documento.

A Barra de Ferramentas contém os ícones para as operações usadas mais frequentemente. Se carregar com o botão esquerdo num ícone activá-lo-á. Será mostrada uma breve descrição do que é que esse ícone faz quando você passar o cursor por cima dele.

Alguns ícones, como por exemplo os ícones Cima e Recuar da imagem anterior, têm uma pequena seta preta à direita. Se você mantiver o botão esquerdo do rato carregado enquanto o cursor permanecer em cima deste tipo de ícone, irá aparecer um pequeno menu.

Se carregar com o botão direito na Barra de Ferramentas fará aparecer o [menu de Configuração da Barra de Ferramentas](#), o qual você poderá usar para alterar a aparência e a posição da Barra de Ferramentas.

A Barra de Localização mostra a localização da pasta, URL ou ficheiro a ser visto. Você poderá indicar aqui uma localização ou URL e carregar em **Enter** ou com o botão esquerdo no botão **Ir** no extremo direito da Barra de Localização para mudar para o mesmo. O ícone preto do lado direito da Barra de Localização limpa o campo de texto.

A Barra de Favoritos é a área sob a Barra de Localização da figura anterior. Você poderá adicionar os favoritos usados com maior frequência aqui; para tal, veja a secção [Organizar os Seus Favoritos](#) deste documento.

A Janela é a área principal do Konqueror e mostra-lhe o conteúdo de uma pasta, página Web, documento ou imagem. Se usar o menu [Janela](#) você poderá dividir a janela principal do Konqueror em várias vistas separadas, úteis para as operações de arrastar e largar, ou para conter duas ou mais páginas em simultâneo.

A Barra de Estado segue-se ao longo do fundo da janela do Konqueror e mostra frequentemente informações gerais sobre o item sobre o qual se encontra o cursor do rato. Se você tiver dividido a janela principal num conjunto de vistas você obterá uma Barra de Estado para cada vista, e esta irá conter uma pequena luz verde do lado esquerdo para mostrar qual é a vista 'activa'. Se carregar com o botão direito na Barra de Estado fará aparecer o [Menu do Botão Direito do Rato](#).

#### NOTA

Não se preocupe se o seu Konqueror não se parecer exactamente a esta figura, atendendo a que é altamente configurável. Em particular:

- Você poderá usar o menu de **Configuração** para escolher se deseja mostrar ou esconder a Barra do Menu, a Barra Principal, a Barra de Localização e a Barra de Favoritos, ou mesmo adicionar uma Barra Extra.
- Você poderá ainda arrastar as barras de ferramentas ao carregar com o botão esquerdo na pega do extremo esquerdo das barras e movê-las, mantendo o botão esquerdo do rato carregado enquanto você arrasta as barras pelo ecrã.
- Esta imagem não mostra a **Barra Lateral** opcional.

Para mais detalhes sobre como configurar a aparência do Konqueror, veja a secção [Configurar o Konqueror](#)

## 2.3 Dicas e O Que É Isto?

Você poderá encontrar bastantes informações sobre como o Konqueror funciona sem ter de ler este documento inteiro se tirar partido das **Dicas de Ferramentas** e da funcionalidade **O Que É Isto?**.

Quando passar o cursor do rato sobre uma barra de ferramentas ou botão da barra lateral, deverá aparecer uma breve descrição do que esse botão faz.

A funcionalidade de **O Que É Isto?** é invocada pela barra de menu na opção **Ajuda** → **O Que É Isto?**, ao carregar em **Shift+F1**. Ele muda o cursor para passar a mostrar um ponto de interrogação ao lado da seta.

Quando este ponto de interrogação está visível, um 'click' do botão esquerdo do rato não fará de facto nada até que você tenha carregado num item (ou no texto ao lado do mesmo) que suporte o **O Que É Isto?**, onde neste caso irá mostrar uma descrição razoavelmente compreensível do que é que o controlo é suposto fazer. A maioria das janelas que o Konqueror contém suportam a funcionalidade de **O Que É Isto?**.

## 2.4 Acções do Botão Esquerdo e do Meio do Rato

Se você carregar com o botão esquerdo do rato num item da janela do Konqueror, esse item ficará 'activado'. Deste modo

- Carregue com o botão esquerdo num ícone da Barra de Ferramentas para fazer o que esse ícone é suposto fazer.
- Carregue com o botão esquerdo num item da Barra do Menu para abrir o menu correspondente a esse item.
- Carregue com o botão esquerdo num item do menu para executar a acção atribuída a esse item.
- Carregue com o botão esquerdo num ícone da Barra de Favoritos para abrir o URL atribuído a esse favorito.
- Carregue com o botão esquerdo numa ligação de uma página Web para fazer com que o Konqueror siga essa ligação.
- Carregue com o botão esquerdo no nome ou no ícone de uma pasta para que o Konqueror entre (e mostre o conteúdo) nessa pasta.

- Carregue com o botão esquerdo no nome ou no ícone de um ficheiro para que o Konqueror faça o que achar mais apropriado, com base no tipo de ficheiro. De um modo geral, isto significa abrir as páginas HTML, ou antever os ficheiros de texto, de imagens ou documentos do Okular, mostrando-os dentro da janela do Konqueror ('Antevisão' significa que você consegue ver o ficheiro mas não alterá-lo).

O Konqueror decide qual o tipo do ficheiros fazendo a correspondência da extensão do nome do ficheiro com uma lista de tipos conhecidos. Se não o conseguir encontrar nessa lista, irá tentar adivinhar o tipo a partir do conteúdo do ficheiro. Você poderá alterar a lista com os tipos de ficheiros conhecidos e as acções associadas com a página **Associações de Ficheiros** da janela **Configuração** → **Configurar o Konqueror...** .

Se carregar com o botão do meio do rato num ficheiro ou no nome ou ícone de uma pasta fará praticamente o mesmo que ao carregar com o botão esquerdo, excepto que o fará numa nova janela do Konqueror, a menos que a opção **Abrir as ligações numa nova página em vez de uma nova janela** esteja assinalada na janela da página **Geral** na opção **Configuração** → **Configurar o Konqueror...** O Konqueror poderá abrir as ligações nas páginas e nos **Favoritos**, assim como os itens **Início**, **Subir**, **Recuar** e **Avançar** numa nova página ou janela.

Se mantiver a tecla **Shift** carregada enquanto carrega com o botão do meio do rato irá abrir a ligação em segundo plano.

## 2.5 Menus do Botão Direito do Rato

Se carregar com o botão direito do rato em quase toda a parte da janela do Konqueror fará aparecer um menu de contexto apropriado.

### NOTA

Se você tiver activado a opção **Botão direito para recuar no histórico** na [configuração](#) do Konqueror um único 'click' com o botão direito é equivalente a carregar com o botão **Recuar**. Neste caso, você poderá aceder ao menu de contexto ao mexer o rato com o botão direito ainda pressionado.

### Na Barra de Título

Se carregar com o botão direito em qualquer área livre da Barra de Título fará aparecer o menu da Barra de Título, o que lhe permite controlar a posição da janela do Konqueror assim como a decoração aplicada a todas as janelas de programas do KDE.

### Na Barra Principal

Se carregar com o botão direito em qualquer área livre da Barra de Ferramentas fará aparecer o Menu da Barra de Ferramentas. Você poderá usá-lo para controlar se a Barra de Ferramentas fica no topo, no fundo, à esquerda ou à direita da janela do Konqueror. Você também poderá usar o Menu da Barra de Ferramentas para definir o tamanho dos botões da Barra de Ferramentas, e se estes deverão ser mostrados como ícones, como texto ou como ambos.

### Na Barra de Localização

Carregue com o botão direito no campo de texto do URL para efectuar as operações de Cortar, Copiar, Colar ou Limpar nesta área, ou para alterar as funcionalidades automáticas de [Completação de Texto](#).

### Dentro de uma Janela

Se você carregar com o botão direito em qualquer área livre de uma vista de uma janela você irá obter um menu que contém, entre outras opções, os comandos de navegação **Subir**, **Recuar**, **Avançar** e **Actualizar**.

### Num Ficheiro ou Pasta

Esta é uma funcionalidade das mais úteis. Se carregar com o botão direito no nome ou no ícone de um ficheiros ou pasta não só 'selecciona' esse item como também faz aparecer um menu que lhe permitirá **Cortar**, **Mover**, **Copiar** ou **Remover** o item de várias formas, abri-lo com o programa à sua escolha, antevê-lo, mudar o seu nome ou ainda alterar o tipo ou as propriedades do ficheiro.

### Na Barra de Estado

Carregue com o botão direito na Barra de Estado no fundo de uma janela ou vista para adicionar um remover uma vista da janela do Konqueror.

## 2.6 Ver as Páginas de Ajuda, do Man e do Info

Você poderá ver as páginas de ajuda do KDE e as páginas do Man e do Info do UNIX<sup>®</sup> directamente no Konqueror, sem ter de iniciar o Centro de Ajuda.

Para ver uma página de Ajuda do KDE, indique **help:/ nome da aplicação** (como por exemplo **help:/kmail** para ver a documentação do KMail.) na barra de Localização do Konqueror.

Se você quiser ver as páginas do Man do UNIX<sup>®</sup>, o Konqueror facilita essa tarefa. Escreva por exemplo **man:/touch** ou **#touch** na Barra de Localização para ver a página para o comando **touch**.

Para navegar pelas páginas do Info do UNIX<sup>®</sup>, basta escrever **info:/dir** para ir para a directoria de topo do Info, onde aí será apenas uma questão de carregar nas ligações certas para encontrar a página que deseja. Em alternativa, use o **info:/ nome do comando** para ir directamente a página de Info que deseja.

#### NOTA

Infelizmente, as páginas de Ajuda do KDE estão guardadas de uma forma que não é possível consultar nos outros navegadores. Se você precisar mesmo de o fazer, então o seu único recurso é ligar-se à Internet e visitar o <http://docs.kde.org>.

## Capítulo 3

# Konqueror, o Gestor de Ficheiros

Pamela Roberts  
Tradução: José Pires

### 3.1 Pastas e Localizações

No UNIX<sup>®</sup> e no Linux<sup>®</sup> todas as pastas são organizadas de uma forma em árvore invertida simples que desce e se ramifica a partir de uma única pasta de topo (também chamada de 'raiz'), descendo essa estrutura através de ramos que contêm vários ficheiros e sub-pastas. Isto significa que você poderá ir de uma pasta qualquer para outra 'subindo' até você atingir um ponto comum e então 'descendo' através das subpastas apropriadas até você atingir o destino.

A posição de qualquer ficheiro ou pasta na árvore pode ser descrita através da sua 'localização', a qual é uma lista simples das pastas que você teria de descer até atingir a pasta ou ficheiro de destino. Por exemplo, a pasta `/home/ze` é a subpasta `ze` da subpasta `home` da pasta de topo, e o `/home/ze/nuno.txt` é o ficheiro `nuno.txt` dentro desta subpasta. A '/' inicial nestas localizações representa a pasta do nível de topo.

Todas as pastas acessíveis pelo seu sistema — incluindo as pastas nas partições de outros discos rígidos, na sua disquete ou CD-ROM — irão aparecer na árvore sob a /; as suas localizações exactas irão depender de como o seu sistema foi configurado (veja também a secção [Dispositivos Removíveis](#)).

Cada utilizador de um sistema UNIX<sup>®</sup> / Linux<sup>®</sup> tem a sua própria 'pasta pessoal' para guardar os seus ficheiros e configurações pessoais, como por exemplo a pasta `/home/ze` e a `/home/pedro`. O símbolo `~` é frequentemente usado para representar a pasta pessoal do utilizador, como tal o `~/carta.txt` refere-se ao ficheiro `carta.txt` da pasta pessoal do utilizador.

Repare que o termo 'directoria' é frequentemente usado em vez de 'pasta'.

### 3.2 Modos de Visualização

No modo de Gestor de Ficheiros, o Konqueror lista os ficheiros e sub-pastas que existem dentro de uma dada pasta, podendo dar-lhe alguma informação acerca deles. A 'localização' da pasta actual aparece na Barra de Localização. A forma como o Konqueror mostra os ficheiros e as pastas depende principalmente da sua escolha no Modo de Visualização. Este pode ser seleccionado no sub-menu **Ver** → **Modo de Visualização**. Os modos de visualização que o Konqueror oferece estão detalhados em baixo.

**NOTA**

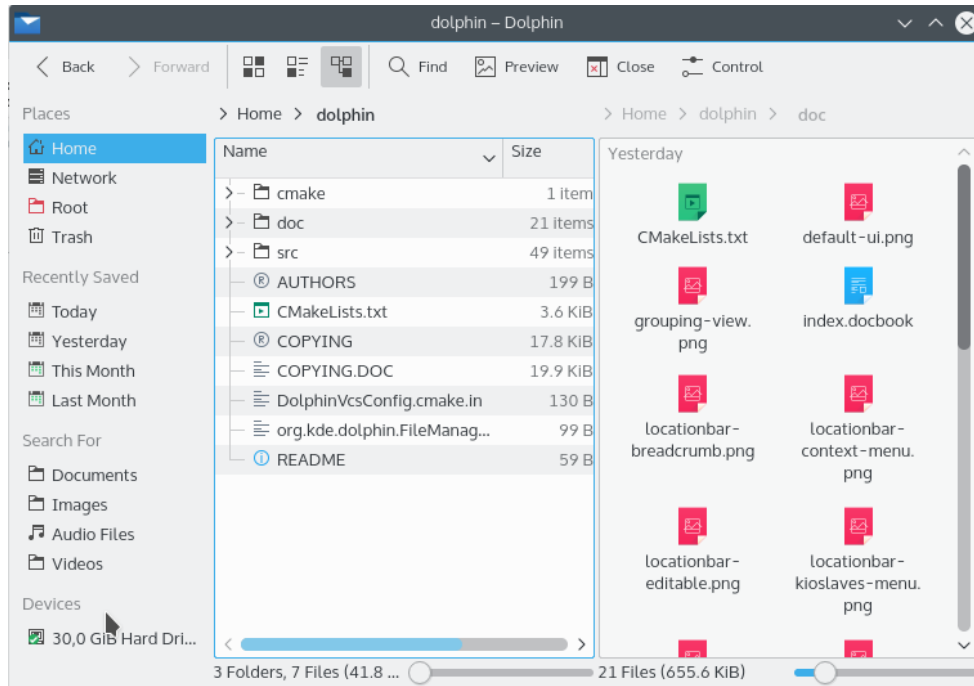
No modo de Gestão de Ficheiros, o Konqueror usa um componente incorporado do Dolphin.

- Na vista de **Ícones**, que é a predefinida, os ficheiros serão representados por um ícone que visualiza o tipo do ficheiro, assim como será apresentado um ícone de pasta para as sub-pastas. Os nomes das pastas, ficheiros e itens activados em **Ver** → **Informação Adicional** aparecem debaixo dos ícones.
- Na vista **Compacta**, mostra o conteúdo da pasta como ícones com o nome ao lado e os itens activados em **Ver** → **Informação Adicional** por baixo do nome. Os itens são agrupados por colunas, de forma semelhante à vista **Curta** da janela de ficheiros do KDE.
- Na vista de **Detalhes**, o conteúdo da pasta é apresentado como uma lista detalhada, a qual contém o nome, o tamanho e a data de modificação de cada item. Poderá adicionar novas colunas, caso carregue num cabeçalho de coluna com o botão direito do rato.

No menu de contexto da linha do cabeçalho, poderá optar entre uma largura automática ou personalizada para as colunas. A largura automática ajusta a largura de todas as colunas de uma vez, de modo a mostrar o item mais comprido na coluna por completo, excepto a coluna **Nome**, onde a extensão é substituída por ‘...’

A ordem das colunas pode ser alteradas se arrastar os cabeçalhos das mesmas, excepto a **Nome**, que é sempre a primeira coluna nesta janela.

A vista de detalhes permite ver a pasta actual numa organização em árvore, caso as **Pastas Expansíveis** estejam activas: cada sub-pasta da pasta actual poderá ser ‘expandida’ ou ‘recolhida’ se carregar no ícone > ou v ao lado dela.



*Todos os modos de visualização suportam o agrupamento pelo tipo de ordenação seleccionado em **Ver** → **Ordenar por***

### 3.2.1 Informação da Dica do Ficheiro

Se assinalar a opção **Mostrar as dicas** na página **Gestão de Ficheiros** → **Geral** da janela de Configuração do Konqueror, fará com que apareça uma pequena janela de informação quando o cursor

do rato passa por cima do nome ou do ícone de um ficheiro ou pasta.

### 3.2.2 Antevistas dos Ficheiros

A página **Antevistas** da página de configuração em **Gestão de Ficheiros** → **Geral** permite-lhe activar as antevistas para certos tipos de ficheiros.

Geralmente, isto significa que o ícone do ficheiro será substituído por uma pequena imagem que mostra o conteúdo do mesmo.

Dado que o Konqueror tem de ler muito mais dados dos que apenas o nome do ficheiro para gerar uma antevista, as antevistas dos ficheiros poderão não ser apropriadas ao ver os ficheiros numa disquete ou num sistema remoto. A página de **Antevistas** da janela de Configuração do Gestor de Ficheiros permite-lhe desactivar as antevistas para os ficheiros remotos em que o limite do tamanho sejam ultrapassados.

### 3.2.3 Informação na Janela

Em todos os modos de visualização, o Konqueror mostra pelo menos um ícone e um nome para cada item. Se usar a opção **Informações Adicionais** do menu **Ver** ou o menu de contexto do cabeçalho no modo de **Detalhes**, poderá seleccionar mais informações a apresentar para cada item:

**Tamanho, Data, Tipo, Classificação, Marcas** ou **Comentário**.

Dependendo do tipo de ficheiro, poderá seleccionar adicionalmente outros critérios de ordenação:

**Documento:** Número de palavras e linhas

**Imagem:** Tamanho e orientação

**Áudio:** Artista, álbum, duração e faixa

O submenu **Outros** permite seleccionar a **Localização, Destino da Ligação, Copiado De, Permissões, Dono,** ou **Grupo de Utilizadores**.

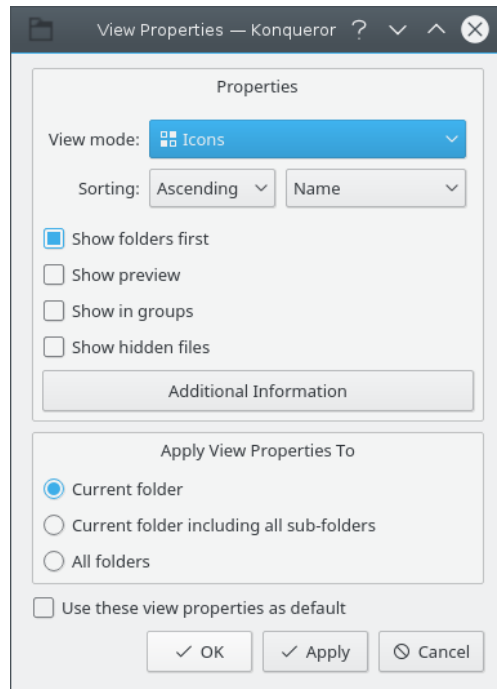
## 3.3 Propriedades da Área de Pastas

As seguintes opções controlam como o conteúdo de uma pasta é apresentada numa janela do Konqueror, sendo guardadas por cada pasta por omissão:

- O modo de visualização (Ícones, Compacto, Detalhes)
- A ordenação dos itens, que é definida pelo sentido da ordenação (ascendente, descendente) e pelo atributo (como o nome, tamanho, ...) pelo qual são ordenados os itens
- Ordenação das pastas e ficheiros – as pastas são ou não apresentadas em primeiro lugar?
- Antevistas – são apresentadas em vez dos ícones (com base nas definições da página **Antevistas** da configuração Geral do Konqueror) ou não?
- Será que os itens são reunidos em grupos nas janelas?
- Serão os ficheiros escondidos apresentados?
- Que informações adicionais (para além do nome) são apresentadas na área de Ícones ou Detalhes?

As propriedades de visualização poderão ser configuradas no menu **Ver**, podendo algumas delas também ser alteradas com os botões da barra de ferramentas.

### 3.3.1 A janela de Propriedades da Vista



*A Janela de Propriedades da Vista.*

A janela de **Propriedades da Janela** poderá ser usada para modificar rapidamente diversas propriedades da janela, logo de uma vez. Isto é feito para a pasta actual, para esta e para todas as sub-pastas ou mesmo para todas as pastas em conjunto, dependendo da escolha feita na secção **Aplicar as Propriedades da Janela A**.

Se a opção **Usar estas propriedades da vista por omissão** estiver activa, as propriedades da janela também serão usadas para todas as pastas que não tenham ainda personalizado as suas propriedades.

## 3.4 Navegação

Para aceder a um ficheiro no Konqueror você precisa em primeiro lugar de navegar pela árvore de pastas para encontrar a pasta que contém esse ficheiro.

Para circular entre as pastas você poderá simplesmente subir e descer pela árvore:

- Para descer para uma subpasta carregue com o botão esquerdo carregue no seu nome ou ícone -- ou se já o tiver 'seleccionado' (veja em baixo) -- basta carregar em **Enter**.
- Para subir na árvore de pastas, carregue no botão **Subir** da Barra de Ferramentas, ou use a sequência de teclas **Alt+Cima** ou ainda poderá usar a opção do menu **Ir → Subir**.

Para 'seleccionar' um ficheiro ou pasta na pasta visível de momento sem o abrir de forma alguma use as teclas de cursores **cima** e **baixo** para circular pelos itens. O item seleccionado ficará realçado e será mostrada alguma informação sobre o mesmo na Barra de Estado.

Se mudar o **Modo de Visualização** para **Detalhes** com a opção **Pastas Expansíveis** activada, poderá ajudá-lo a localizar pastas na árvore abaixo da pasta actual; neste modo, cada pasta aparece com uma pequena marcação à esquerda. Se a opção tiver um sinal >, ao carregar com o botão esquerdo nessa opção (não no nome ou no ícone da pasta) irá mostrar uma sub-árvore que mostra



os ficheiros e sub-pastas dentro dessa pasta. A pequena opção irá então mudar para um símbolo **v**. Se carregar com o botão esquerdo sobre a mesma, irá recolher a sub-árvore. Assim que tiver encontrado a sub-árvore que está à procura, carregue com o botão esquerdo sobre o nome da pasta para a abrir.

A **Barra Lateral** também o poderá ajudar a encontrar o seu caminho no sistema de ficheiros.

Você poderá ir directamente para qualquer pasta se escrever a sua localização na Barra de Localização ou na janela que aparece como resultado da opção do menu **Localização** → **Abrir a Localização** ou ao carregar em **Alt+O**. A funcionalidade do Konqueror de **Completção de Texto** poderá ser útil quando o fizer. Não se esqueça que, no Linux® / UNIX®, os nomes dos ficheiros e das pastas tem distinção de maiúsculas ou minúsculas.

Logo que você tenha passado para uma nova pasta você poderá voltar à sua escolha anterior ao usar o botão de **Recuar**, a opção do menu **Ir** → **Recuar** ou a combinação de teclas **Alt+Esquerda**. Logo que tenha recuado alguma vez, poderá avançar a partir daí. Use o botão **Avançar**, a opção do menu **Ir** → **Avançar** ou a combinação de teclas **Alt+Direita**.

Em alternativa, poderá também optar por subir para a pasta mãe se carregar, na barra de ferramentas, no botão **Subir**, na opção do menu **Ir** → **Subir** ou a combinação de teclas **Alt+Cima**.

#### DICA

Carregue na marcação à direita dos botões da barra de ferramentas para **Subir**, **Recuar** ou **Avançar**, para que apareça um menu com as localizações visitadas recentemente.

### 3.4.1 Procurar os Ficheiros e Pastas

Se você não souber ou não se lembrar onde é que se encontra um dado ficheiro ou pasta no seu sistema, então use a combinação de teclas **Ctrl+F** ou a opção do menu **Ferramentas** → **Procurar um Ficheiro...** Isto irá incorporar a aplicação de procura de ficheiros KFind na janela do Konqueror. Veja o [manual do KFind](#) para obter mais ajuda sobre como usar o KFind.

#### NOTA

Se o nome de um ficheiro ou pasta começar por um ponto (.), então é porque é um ficheiro ou pasta 'escondido', e não será mostrado normalmente pelo Konqueror. Para ver os ficheiros ou pastas escondidos use a opção do menu **Ver** → **Mostrar os Ficheiros Escondidos**.

Outra razão pela qual o Konqueror possa não mostrar o ficheiro ou pasta que está à procura poderá ser porque você poderá ter o 'plugin' de **Filtro da Vista** activado para mostrar apenas certos tipos de ficheiros.

### 3.4.2 Dispositivos Removíveis

Todos os dispositivos removíveis (unidades USB, disquetes, unidades de CDs ou outras partições de disco rígido que você possa ter no seu sistema) irão aparecer normalmente dentro das pastas `/`, `/mnt` ou `/auto`, tendo uma localização do género `/mnt/floppy` ou `/cdrom`. Os detalhes irão depender de como o seu sistema foi configurado.

O UNIX® / Linux® necessita que você **monte** um dispositivo removível quando o tiver introduzido na unidade e que **monte** as outras partições dos discos rígidos sempre que quiser aceder a elas. Você também necessita de desmontar um dispositivo removível antes de o remover para registar que já não está mais disponível.

Como você faz isso, irá depender do seu sistema:

- Usar o **Notificador de Dispositivos**

Numa sessão do KDE, o **Notificador de Dispositivos** irá aparecer, onde poderá introduzir um dispositivo removível e onde poderá seleccionar uma aplicação apropriada para este dispositivo ou apenas montá-lo.

- Você poderá ter ícones dos dispositivos removíveis no seu ecrã em que, nesse caso, poderá carregar com o botão esquerdo do rato no ícone para o montar. Ao fazê-lo também deverá fazer aparecer uma janela do Konqueror que mostra o conteúdo do dispositivo. Para desmontar, carregue com o botão direito no ícone e escolha a opção **Desmontar**. Visite a secção [Criar um Novo...](#) deste Manual para saber como criar um desses ícones.
- Ou então podê-lo-á fazer da forma tradicional, escrevendo na janela de uma consola de texto:  
**mount /mnt/floppy**  
para montar, por exemplo, a unidade de disquetes, e  
**umount /mnt/floppy**  
para a desmontar (**umount**, não **unmount**).

**NOTA**

Em vez de ter de abrir uma consola de texto para escrever os comandos **mount** ou **umount**, você poderá preferir usar a funcionalidade do Konqueror de **Ferramentas** → **Executar (Ctrl+E)**.

### 3.5 Remover Ficheiros e Pastas

O Konqueror oferece-lhe duas formas de se ver livre de um ficheiro ou pasta indesejado:

- Você poderá movê-lo para a pasta de **Lixo**, a qual é a forma mais segura, dado que você poderá obtê-las de volta se chegar à conclusão que cometeu um erro.
- Você poderá também fazer a remoção simples do mesmo, o qual remove o item da pasta e adiciona a área de disco ocupada pelo item ou itens à lista de áreas em disco livres no sistema, da mesma forma que o comando **rm**.

Se quiser usar esta funcionalidade, assinala a opção **Mostrar os itens do menu 'Apagar' que não usam o caixote do lixo** na página de configuração da **Gestão de Ficheiros**.

A forma mais simples de remover um ficheiro ou pasta é posicionando o cursor do rato em cima do seu nome ou ícone e carregando no botão direito do rato, o qual fará aparecer um menu que contém as opções **Mover para o Lixo** e **Remover**.

Ou, se você 'seleccionou' o item, o menu **Editar** dar-lhe-á as opções de **'Mover para o Lixo'** e **'Remover'**.

O **Del** irá mover o item ou itens seleccionados para o Lixo.

O **Shift+Del** irá verdadeira e irrevogavelmente remover o item ou itens seleccionados.

**NOTA**

Você não será capaz de remover um ficheiro ou pasta se não tiver as permissões necessárias.

### 3.6 Mover e Copiar

Para copiar um ficheiro ou subpasta entre pastas você poderá:

- Posicionar o cursor do rato sobre o seu nome ou ícone e manter carregado o botão direito do rato, o qual fará aparecer um menu que contém a opção **Copiar**; escolha-a, nesse caso.

Ou se o item estiver 'seleccionado' você poderá usar o botão de **Copiar** na Barra de Ferramentas ou a opção de menu **Editar** → **Copiar**, ou ainda o atalho de teclado **Ctrl+C**. Poderá também seleccionar **vários** ficheiros ou pastas para copiar/mover.

- Navegue até à pasta para onde deseja copiar o item e execute o Colar desse item na nova pasta ao usar o botão de **Colar** ou a opção do menu **Editar** → **Colar** ou ainda o atalho de teclado **Ctrl+V**, ou ainda movendo o cursor do rato para uma área em branco da janela e mantendo o botão direito do rato pressionado para fazer aparecer um menu que contém a opção **Colar**.

Para mover um ficheiro ou subpasta entre pastas poderá fazer o mesmo que para copiar, excepto que irá usar a opção **Cortar** ou a combinação de teclas **Ctrl+X** em vez de **Copiar**. O item que você for **Cortar** será removido da pasta original quando você executar a acção de **Colar** na nova pasta.

Também poderá copiar ou mover o item ou itens seleccionados para outra pasta ao usar as opções **Copiar Para** ou **Mover Para** do menu de contexto que você obtém quando carrega com o botão direito no nome de uma pasta ou ficheiro da janela do Gestor de Ficheiros.

Para activar esta funcionalidade, seleccione a opção **Mostrar os comandos 'Copiar Para' e 'Mover Para'** em **Gestão de Ficheiros** → **Serviços** da configuração.

#### NOTA

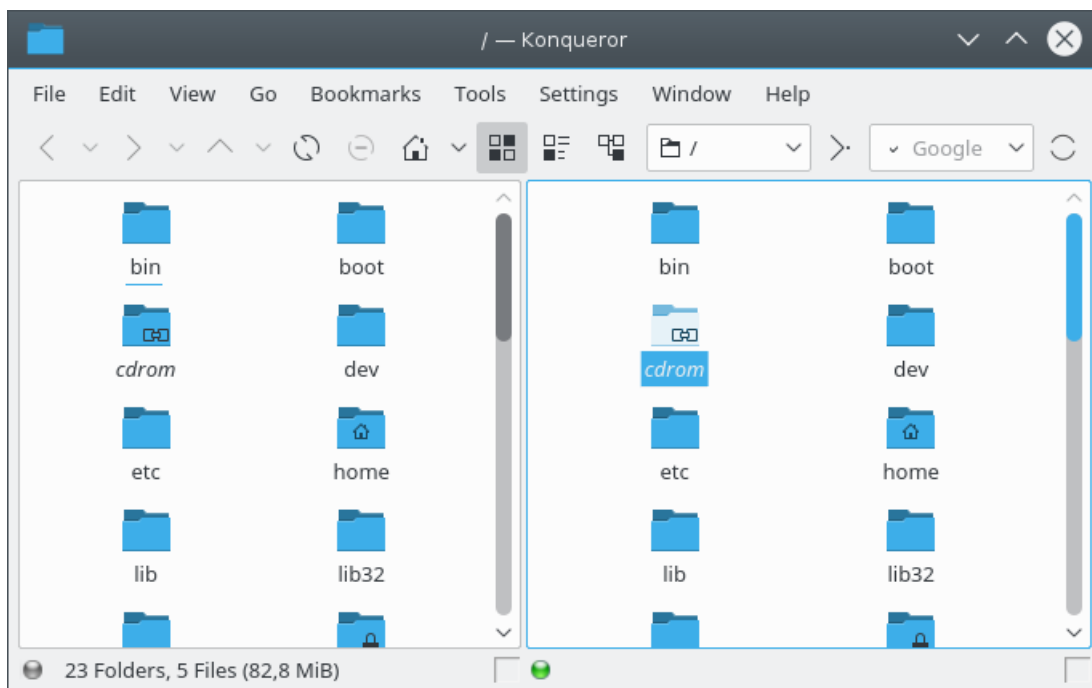
Você não será capaz de copiar ou mover um ficheiro ou pasta se não tiver as permissões necessárias.

### 3.6.1 Usar o 'Drag 'n Drop'

O Konqueror também suporta a cópia e a mudança de sítio dos ficheiros e pasta por 'Drag and Drop'.

Você poderá fazer isso, tendo para tal duas instâncias do Konqueror, em que uma mostra a pasta de onde quer copiar e a outra mostra a pasta de destino. Posicione o cursor do rato sobre o item que deseja copiar ou mover e então, mantendo o botão esquerdo do rato carregado, 'arraste-o' para um espaço em branco da pasta de destino. Largue o botão e ser-lhe-á apresentado um menu onde poderá escolher **Copiar para Aqui**, **Mover para Aqui** ou **Criar uma Ligação Aqui**. Tenha em atenção em 'largar' o item numa área em branco da janela da pasta de destino - se o largar em cima de outro ficheiro poderá causar problemas.

Você poderá também configurar o Konqueror para mostrar mais do que uma pasta dentro da sua janela e arrastar e largar os itens entre elas.



Esta imagem ilustra a utilização da opção do menu **Janela** → **Dividir a Janela em Esquerda/Direita**, também disponível através do atalho de teclado **Ctrl+Shift+L**, para dividir a janela principal do Konqueror em duas vistas, onde cada uma mostra o conteúdo de uma pasta diferente.

Para ser capaz de mostrar pastas diferentes em cada vista, estas não poderão estar ligadas; as opções no canto inferior de cada vista devem estar desligadas.

A vista 'activa' é a vista cuja localização está visível na Barra de Localização e a que responde aos comandos de navegação e do menu; esta é marcada pela pequena luz verde no canto inferior esquerdo. Para tornar uma vista activa, carregue com o botão esquerdo na área em branco da vista ou na sua Barra de Estado.

Para remover uma vista activa da janela do Konqueror utilize o atalho de teclado **Ctrl+Shift+W** ou a opção do menu **Janela** → **Fechar a Janela Activa**, ou poderá ainda carregar com o botão direito do rato na Barra de Estado e escolher a **Fechar a Janela** no menu resultante.

Se usar as páginas do Konqueror, você poderá arrastar entre elas se arrastar o item para o nível da pasta (onde aparece o seu nome em cima), sem o largar ainda. A página de destino irá passar para a frente, o que lhe permitirá continuar a arrastar o item para finalmente o poder largar.

### 3.6.2 Nomes de Ficheiros ou Pastas Duplicados

Se você tentar colar um ficheiro numa pasta que já contém um ficheiro com o mesmo nome, o Konqueror fará aparecer uma janela a avisá-lo de que o item já existe. Poderá então optar por:

- Cancelar a operação de colagem ao carregar no botão **Cancelar**.
- Dar um nome diferente ao ficheiro que está a ser copiado. Você poderá fazer isto ao escrever um nome novo no campo de texto ou ao pedir ao Konqueror para **Sugerir um Novo Nome** para um dos itens. Logo que você tenha feito isso, carregue no botão **Continuar**.
- Se tiver copiado vários itens, pode **Ignorar** o item actual.

O botão **Aplicar a Todos** poderá ser usado se você tiver copiado vários itens.

## 3.7 Seleccionar os Itens na Janela

Existem diversas formas de seleccionar os itens na janela. Assim que estiver seleccionado um grupo de itens, todas as acções, como o **Cortar**, **Copiar**, **Enviar para o Lixo** e as operações de arrastamento, irão afectar todos os itens seleccionados.

### 3.7.1 Seleccionar os Itens com o Rato

- Poderá carregar com o botão esquerdo do rato num local da janela e desenhar um rectângulo em torno de um grupo de itens, antes de largar o mesmo botão. Isto irá seleccionar todos os itens dentro do rectângulo e irá limpar a selecção anterior. Se a tecla **Shift** estiver carregada, durante o processo de selecção, será mantida a selecção anterior.
- Se mantiver carregada a tecla **Ctrl** enquanto carregar num item com o botão esquerdo do rato, o estado de selecção deste item será comutado. Se a tecla **Ctrl** estiver pressionada enquanto desenha um rectângulo em torno de um grupo de itens, como foi descrito acima, o estado de selecção de todos os itens dentro do rectângulo será comutado.
- Se tiver pressionado a tecla **Shift**, enquanto carrega sobre um item com o botão esquerdo do rato, todos os itens entre o item carregado anteriormente e o item carregado neste momento serão seleccionados.
- Se a opção **Mostrar o marcador da selecção** estiver activo na página de **Comportamento** da secção **Gestão de Ficheiros** → **Geral** da configuração, irá aparecer um pequeno botão + ou - no canto superior esquerdo do item que tiver o cursor do rato sobre ele. Se carregar neste símbolo marca ou desmarca o item, respectivamente.

### 3.7.2 Seleccionar os Itens com o Teclado

- Se carregar numa tecla de cursor, no **Page Up**, no **Page Down**, no **Home** ou no **End**, será seleccionado o novo item actual, cancelando a selecção anterior.
- Se tiver pressionado a tecla **Ctrl** enquanto tiver carregado numa das teclas acima, a selecção ficará inalterada.
- Se tiver pressionado a tecla **Shift** enquanto tiver carregado numa das teclas acima, todos os itens entre o item seleccionado anteriormente e o actual ficarão seleccionados.
- Se tiver carregado na combinação **Ctrl+Espaço**, o estado de selecção do item actual será comutado.
- O **Ctrl+A** selecciona todos os itens na janela.
- O **Ctrl+Shift+A** comuta o estado de selecção de todos os itens da janela.
- Selecciona um ficheiro ou pasta, escrevendo as primeiras letras do seu nome, para que seja seleccionado o primeiro item correspondente. Para limpar a selecção e cancelar a pesquisa com o teclado, carregue em **Esc** ou espere um pouco mais que o tempo-limite de 1 segundo.

### 3.7.3 Seleccionar os Itens com o Menu

Você poderá querer algumas vezes remover, copiar ou mover um conjunto de ficheiros que sejam semelhantes de alguma forma. Por exemplo, você poderá querer mover todos os ficheiros de imagens .png de uma pasta para outra. O Konqueror torna isso simples ao deixá-lo seleccionar vários ficheiros com base nas semelhanças nos seus nomes.

Use a opção do menu **Editar** → **Seleção** → **Seleccionar os Itens Correspondentes...** ou com o atalho **Ctrl+S**. Isto fará aparecer uma pequena janela onde você poderá indicar um nome de ficheiro, o qual poderá conter os caracteres especiais \*, que corresponde a qualquer quantidade de caracteres, ou ? que corresponderá a um único carácter. Carregue em **OK** para que o Konqueror seleccione os ficheiros com os nomes correspondentes. Por exemplo:

- O **bandeira\*.png** irá seleccionar todos os nomes de ficheiros que comecem pela palavra 'bandeira' e terminem com a sequência '.png'.
- O **memorando?.txt** irá seleccionar o memorando1.txt e o memorando9.txt mas não o memorando99.txt.

Quando tiver seleccionado um conjunto de ficheiros, você poderá refinar a selecção ao usar a opção do menu **Editar** → **Deseleccionar os Itens Correspondentes...** para indicar quais dos ficheiros seleccionados deverão ser excluídos dessa selecção.

Use a opção do menu **Editar** → **Seleção** → **Deseleccionar Tudo** ou simplesmente carregue com o botão esquerdo do rato numa área em branco da janela para cancelar a selecção.

Você poderá ainda inverter a selecção, isto é, deseleccionar todos os ficheiros seleccionados e seleccionar os que não estavam seleccionados. Use a opção do menu **Editar** → **Seleção** → **Inverter a Seleção** ou a combinação de teclas **Ctrl+Shift+A** para o fazer.

## 3.8 Criar um Novo

Quando o Konqueror está no modo de Gestão de Ficheiros, ao escolher o sub-menu **Criar um Novo** do menu **Editar** no menu de contexto que você obtém ao carregar com o botão direito do rato numa área em branco da janela com as pastas, aparecerá um outro sub-menu que lhe permitirá criar qualquer um dos seguintes itens na pasta actual:

### Pasta...

Uma forma simples de criar uma nova (sub-)pasta.

### Ficheiro de Texto...

Use isto para criar um ficheiro de texto normal e em branco. Será aberta uma janela para você poder indicar o nome do ficheiro novo.

### Ficheiro de HTML...

Cria um ficheiro com o esqueleto de código em HTML. Quando indicar o nome do novo ficheiro na janela, será mais conveniente dar-lhe uma extensão `.html` para evitar confusões.

### Documento *Tipo do Documento...*

Dependendo das aplicações instaladas e das associações dos ficheiros, poderão aparecer diferentes itens do menu para os vários documentos, podendo criar esqueletos dos documentos para o tipo seleccionado.

### Atalho para Localização (URL)...

Isto permite-lhe criar um ícone para abrir o Konqueror numa dada pasta ou página Web. Assim como no **Atalho para Aplicação...** você poderá fazer o ícone da aplicação aparecer no seu ecrã se criar o atalho na sua pasta `~/Desktop` ou se aceder à opção **Criar um Novo...** ao carregar numa área vazia do ecrã.

### Ligação básica a um ficheiro ou pasta...

Cria uma ligação simbólica para um ficheiro ou pasta local.

### Atalho para Aplicação...

Esta opção é a mais útil se desejar criar um ícone que irá abrir uma determinada aplicação. Isto fará abrir uma janela com três páginas. A primeira, a **Geral**, é onde você escolhe um ícone e o texto que irá aparecer em conjunto com o mesmo. A segunda página, a **Permissões**, permite-lhe seleccionar quem poderá usar ou modificar o ícone. Na página da **Aplicação** você deverá indicar o **Comando** que irá executar a aplicação, como por exemplo, o **kwrite** para iniciar o editor de texto KWrite. O **kwrite /home/ze/por\_fazer.txt** iria abrir o ficheiro `/home/ze/por_fazer.txt` no KWrite. As opções avançadas como os tipos de ficheiros que a aplicação consegue abrir também estão disponíveis nesta página.

Para fazer com que o ícone da aplicação apareça no seu ecrã, crie o atalho na sua pasta `~/Desktop` (esta poderá ter um nome ligeiramente diferente, dependendo de como é que o KDE foi instalado no seu sistema), ou então aceda ao sub-menu **Criar um Novo...** carregando com o botão direito numa área vazia do ecrã em vez de o fazer na janela do Konqueror.

Se você tiver um conjunto de atalhos para aplicações especializados e não quiser encher o ecrã, então porque não criá-los na sua pasta de Aplicações. Você poderá aceder à mesma no Konqueror ao escolher a opção **Ir** → **Aplicações**. Aí poderá criar um único ícone no seu ecrã para abrir a sua pasta de Aplicações, a qual se encontra normalmente na pasta `~/.local/share/applications`.

Para colocar um atalho para uma aplicação no painel, crie-o em primeiro lugar na pasta de Aplicações e então arraste o ícone para uma área em branco do painel.

### Atalho para Dispositivo

Use esta opção para criar um ícone que irá montar uma disquete e abrir uma instância do Konqueror que mostre o conteúdo da disquete. Para desmontar a mesma disquete quando não precisar da mesma carregue com o botão direito e seleccione a opção **Desmontar**. Todavia, na maioria dos casos, você terá de criar o ícone no seu ecrã.

## 3.9 Mudar os Nomes e as Permissões

As duas formas mais simples de mudar o nome de um ficheiro ou pasta são carregar com o botão direito e seleccionar a opção **Mudar o Nome** ou seleccionar o ficheiro ou pasta e carregar então na tecla **F2**.

Para mudar o nome ou as permissões de um ficheiro ou pasta, carregue com o botão direito no seu nome ou no seu ícone e seleccione o item **Propriedades**, ou se tiver 'seleccionado' o ficheiro ou pasta, então poderá usar a opção do menu **Editar** → **Propriedades (Alt+Return)**.

Isto fará aparecer a janela de Propriedades com várias páginas:

- A **Geral**, que lhe dê alguma informação acerca do item e permite-lhe alterar o seu nome e, no caso de uma pasta, o ícone associado.
- As **Permissões**, que mostra o dono do item, as suas permissões de acesso e permite-lhe alterar essas mesmas permissões.

### 3.9.1 Copiar e Mudar o Nome

Se você quiser fazer uma cópia de um ficheiro existente com um nome diferente -- talvez como salvasguarda --, na mesma pasta que o ficheiro original, execute a opção de **Copiar** normal, seguida então da opção **Colar**; aparecerá então uma janela a avisar que o ficheiro já existe. Basta então escrever o novo nome no campo de texto da janela e carregue no botão de **Continuar** (ou se você se sentir preguiçoso, poderá carregar no botão de **Sugerir um Novo Nome** para que esta janela escolha um novo nome para si).

## 3.10 Configurar as Associações de Ficheiros

O KDE oferece muitas aplicações que podem abrir vários tipos diferentes de ficheiros. Na maior parte do tempo, as escolhas predefinidas irão funcionar sem problemas, mas o Konqueror oferece um sistema poderoso que lhe permite modificar as aplicações usadas para abrir cada tipo de ficheiro. Para mais detalhes, escolha a opção **Configuração** → **Configurar o Konqueror...** do menu, seleccione as **Associações de Ficheiros** na janela de configuração e carregue em **Ajuda**.

## 3.11 Na Linha de Comandos

Ainda que o Konqueror seja um gestor de ficheiros gráfico poderoso e flexível, existem ocasiões onde o utilizador mais experiente do Linux<sup>®</sup> / UNIX<sup>®</sup> queira descer às bases e trabalhar ao nível da linha de comandos.

Poderá, obviamente, abrir uma instância do Konsole, provavelmente com a opção do menu do Konqueror **Ferramentas** → **Abrir um Terminal** ou com o atalho de teclado **F4**.

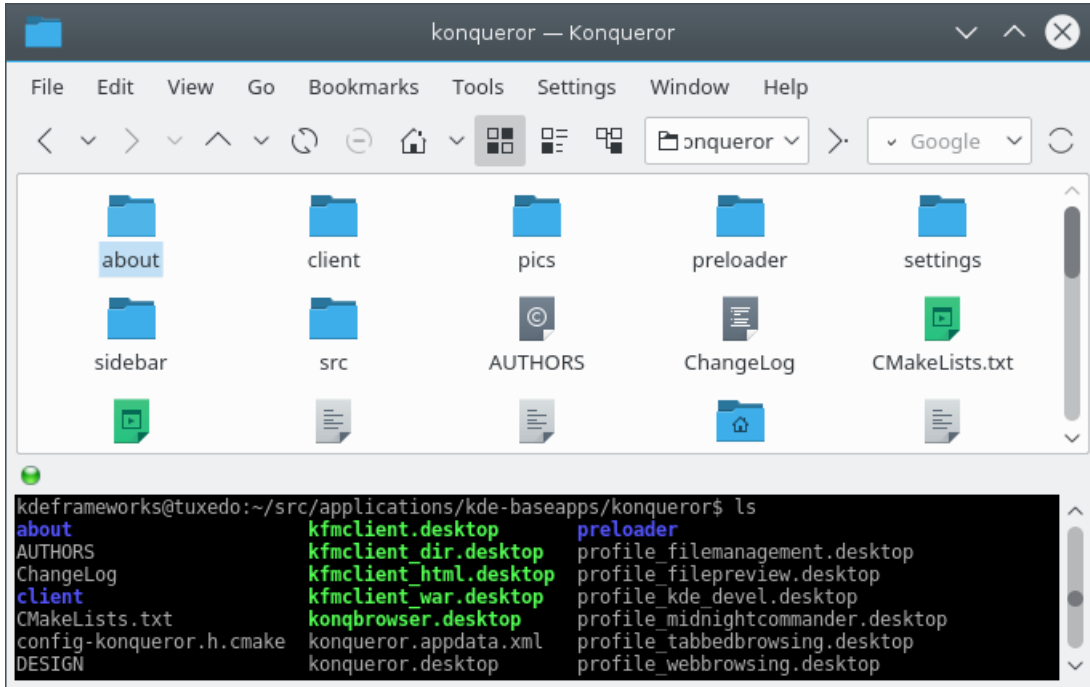
Se só quiser lançar um programa ou ver um URL, a opção **Ferramentas** → **Executar um Comando da Consola...** (**Ctrl+E**) poderá ser mais simples.

A opção **Ferramentas** → **Executar um Comando da 'Shell'...** (**Ctrl+E**) abre uma pequena janela de linhas de comandos onde você poderá invocar um comando na linha de comandos, como por exemplo **ps -ax | grep kdeinit**. Repare que isto não suporta todos os caracteres de controlo do terminal, como tal as aplicações como o **top** e o **less** não irão funcionar correctamente, mas ficarão disponíveis imediatamente sem o atraso envolvido ao iniciar o Konsole.

Para as operações mais complexas, o Konqueror tem outra funcionalidade engraçada; a opção do menu **Configuração** → **Mostrar o Emulador de Terminal**, a qual abre uma nova janela de terminal como uma nova janela dentro do Konqueror. Enquanto o ícone de ligação esteja visível

## O Manual do Konqueror

no canto inferior direito de cada janela, o terminal irá seguir as mudanças de pastas que você faça na janela normal de gestão de ficheiros.

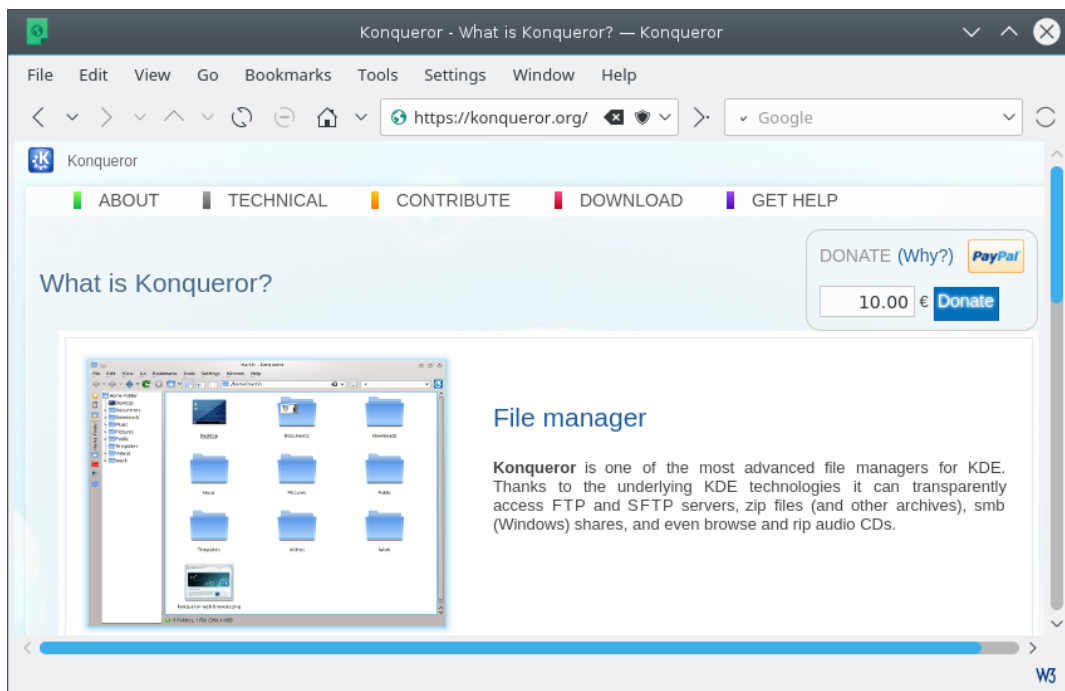




## Capítulo 4

# Konqueror o Navegador Web

Pamela Roberts  
Tradução: José Pires



### 4.1 Ligar-se à Internet

Uma vez ligado à Internet, você poderá usar o Konqueror para navegar na Web de forma tão simples como você faz para navegar pelos seus ficheiros locais. Basta escrever um URL no campo de **Localização** da barra correspondente, carregar em **Enter**, e você está pronto a navegar!

- Se você usar uma ligação telefónica à Internet, então você terá de usar o KPPP ou algum programa semelhante para estabelecer a ligação.
- Se a sua máquina estiver ligada a uma rede local (LAN) que lhe dê uma ligação por 'proxy' à Internet então terá de configurar o Konqueror para usar essa mesma ligação. Isto poderá ser feito com a página de **Navegação Web** → **'Proxy'** na janela **Configuração** → **Configurar o Konqueror...**

- Se você tiver sorte suficiente para ter uma ligação de banda larga, então o fornecedor do serviço de Internet deverá dar-lhe uma ligação por modem por cabo que precisa de uma ligação Ethernet à sua máquina. Infelizmente, os detalhes sobre como estabelecer a ligação dependem do fornecedor do serviço e, de alguma forma, com a distribuição do Linux/UNIX<sup>®</sup> que você está a usar. Alguns ISPs ligam os seus clientes através de um servidor 'proxy', onde nesse caso você terá de configurar o Konqueror para o usar. Você poderá-lo-á achar útil para procurar nos arquivos da sua lista de correio do grupo de utilizadores da distribuição para obter mais ajuda.

#### NOTA

Se for mostrada uma mensagem de erro do tipo Máquina Desconhecida significa normalmente que o Konqueror não consegue encontrar nenhuma ligação à Internet ou então é porque o utilizador introduziu um URL incorrecto.

## 4.2 'Surfar' e Procurar

Uma vez que você tenha uma ligação à Internet, você poderá navegar com o Konqueror da mesma forma que é feito em qualquer outro navegador.

Indique um URL na Barra de Localização, carregue em **Enter** ou com o botão esquerdo no botão **Ir** do lado direito da Barra de Localização, para que o Konqueror vá obter e mostre essa página. Se você já visitou esta página anteriormente, a funcionalidade do Konqueror de [Completação Automática de Texto](#) ajudá-lo-á a escrever o URL numa segunda vez, ou então você poderá consultar a página de **Histórico** da [Barra Lateral](#). Se você quiser usar um dos motores de busca da Web, a funcionalidade do Konqueror de [Atalhos da Web](#) poderá facilitar esse acesso.

Carregue com o botão esquerdo numa ligação para abri-la.

Para abrir uma ligação numa nova instância do Konqueror, deixando à mesma a página antiga ainda visível, carregue nela com o botão direito do rato e seleccione a opção **Abrir numa Nova Janela**. Em alternativa, você poderá querer **Abrir numa Nova Página**. A [Navegação com Páginas](#) permitir-lhe-á manter um conjunto de página numa única janela do Konqueror e mudar rapidamente entre elas com um único 'click' do rato.

Você pode também seleccionar o modo de janelas múltiplas com a opção do menu **Janela** → **Dividir a Janela em Esquerda/Direita (Ctrl+Shift+L)** / **Janela** → **Dividir a Janela em Cima/Baixo (Ctrl+Shift+T)** a qual lhe permitirá ver várias páginas ao mesmo tempo. Isso poderá ser útil se você estiver a ver um conjunto complicado de páginas em HTML, mas certifique-se que a caixa com o elo pequeno, no canto inferior direito, está em branco quando fizer isto.

Para voltar à página Web anterior carregue nas teclas **Alt+Esquerda**, no botão **Recuar** da barra de ferramentas ou na opção do menu **Ir** → **Recuar**.



De forma semelhante, logo que você tenha recuado uma ou mais vezes, você poderá avançar ao usar o atalho de teclado **Alt+Direita**, o botão **Avançar** ou a opção do menu **Ir** → **Avançar**.

Poderá deslocar-se para cima e para baixo na área de visualização com as teclas de cursores **Cima** e **Baixo**, usando a roda do rato, carregando em botão esquerdo do rato e arrastando o rato, enquanto está no modo normal, ou usando as teclas **Page Up** e **Page Down**.

Se quiser ler uma página Web extensa, use a funcionalidade de deslocamento automático do Konqueror. Inicie o deslocamento automático com as combinações de teclas **Shift+Baixo** ou **Shift+Cima**. Depois, use estas teclas para aumentar ou diminuir a velocidade do deslocamento. Poderá iniciar ou interromper o deslocamento automático temporariamente, carregando na tecla **Shift** ao mesmo tempo que carrega noutra tecla.

O deslocamento automático só funciona no modo de visualização do **KHTML**.

Se você quiser interromper a transferência por alguma razão, então carregue na tecla **Esc**, no botão **Parar** da barra de ferramentas ou na opção do menu **Ver** → **Parar**.

Quando você estiver a ver uma página Web com a **Barra de HTML**, deverá passar a ver dois novos ícones na barra de ferramentas  e . Use estes botões para ajustar o tamanho do texto da página se achar que está difícil de o ler. A forma como isso funcionará dependerá da forma como a página Web foi construída.

### 4.3 Navegação com Páginas

Ao usar esta funcionalidade, você poderá fazer com que o Konqueror carregue várias páginas Web na mesma janela e mude facilmente entre elas através do conceito de páginas ou 'tabs'. Desta forma, poderá pré-carregar uma página 'em segundo plano' enquanto você continuar a ler outra.

Para usar a navegação com páginas, carregue com o botão direito numa ligação e escolha a opção **Abrir numa Nova Página** do menu de contexto. A página será então transferida e mostrada de forma normal, mas recorrendo a páginas seleccionadas no topo da janela, uma para cada página transferida da mesma forma. Carregue com o botão esquerdo do rato numa página para ver a página Web correspondente, ou utilize os atalhos de teclado **Ctrl+**, e **Ctrl+** para circular pelas páginas. Em alternativa, poder-se-á deslocar pelas páginas com a roda do rato, enquanto o cursor do rato se encontra sobre a barra de páginas (assumindo que o seu rato tem uma roda). Do mesmo modo, se fizer duplo-click sobre um espaço em branco da barra de páginas, irá abrir uma página nova.

Se usar a opção **Abrir as páginas novas em segundo plano** da página **Geral** da janela de **Configuração**, ao carregar numa ligação, irá transferir a página e mostrar uma nova página para ela, mas a nova página não ficará visível até que você carregue com o botão esquerdo no seu nome.

Se você assinalar a opção **Abrir as ligações numa nova página em vez de uma nova janela** na página **Geral** da janela **Configuração** → **Configurar o Konqueror...**, ao carregar com o botão do meio do rato numa ligação, irá abri-la numa nova página e se você mantiver a tecla **Shift** carregada enquanto carrega no botão do meio do rato a ligação será aberta numa nova página em segundo plano.

Se carregar com o botão direito numa página, fará aparecer um menu com as seguintes opções:

#### **Nova Página (Ctrl+T)**

Isto abre uma nova página em branco. Você poderá então transferir uma página Web para essa página escrevendo o seu URL na Barra de Localização ou fazendo uma selecção na Barra de Favoritos ou na página de histórico da [Barra Lateral](#).

#### **Duplicar a Página (Ctrl+D)**

Para criar uma nova página cujo conteúdo é duplicado a partir da actual.

#### **Recarregar a Página (F5)**

Relê o conteúdo da página actual.

#### **Outras Páginas**

Mostra um sub-menu que contém todas as outras páginas. Se escolher uma página desta lista, torna-a a activa.

#### **Outras Páginas** → **Recarregar Todas as Páginas (Shift+F5)**

Relê o conteúdo de todas as páginas da janela do Konqueror.

#### **Outras Páginas** → **Fechar as Outras Páginas**

Para fechar todas as páginas menos a seleccionada de momento.

### Dissociar a Página (Ctrl+Shift+B)

Esta opção remove a página seleccionada da janela seleccionada do Konqueror e abre-a numa nova instância do Konqueror.

### Fechar a Página (Ctrl+W)

Para fechar a página seleccionada no momento.

## 4.4 Atalhos da Web

Se estiverem activos, os Atalhos da Web do Konqueror permitem-lhe enviar uma pesquisa directamente para um motor de busca ou algum 'site' Web do género sem ter de visitar o 'site' primeiro.

Por exemplo, se escrever **gg:konqueror** na Barra de Localização e carregar em **Enter** irá perguntar ao Google™ para procurar por itens relacionados com o Konqueror.

Para ver quais os Atalhos da Web que estão disponíveis, e possivelmente adicionar os seus próprios use a opção do menu **Configuração** → **Configurar o Konqueror...** e abra os **Atalhos da Web**.

Logo que esteja aí, para criar um novo Atalho da Web, seleccione a opção **Novo...** para que apareça agora uma janela nova que peça as opções e especificações do seu novo Atalho da Web. O primeiro campo é o nome legível do motor de busca; isto é, corresponde apenas ao nome do motor de busca, como por exemplo, o Google™.

No próximo campo, deverá indicar o URI que é usado para efectuar uma procura no motor de busca. O texto inteiro a ser procurado poderá ser indicado como `\{@}` ou `\{0}`. A versão recomendada é a `\{@}`, dado que remove todas as variáveis de pesquisa (*nome=valor*) do texto resultante, enquanto o `\{0}` será substituído pelo texto da pesquisa sem modificações.

Poderá usar o `\{1}` ... `\{n}` para indicar certas palavras da pesquisa e o `\{nome}` para definir um valor indicado como **nome=valor** na pesquisa do utilizador. Para além disso, é possível indicar várias referências (nomes, números e sequências de texto) de uma vez, como por exemplo em `(\{nome1,nome2,...,'texto')`. O primeiro valor correspondente (à esquerda) será usado como valor de substituição para o URI resultante. Um texto entre aspas poderá ser usado como valor por omissão, se mais nada corresponder à esquerda da lista de referências.

Para criar aqui um Atalho Web básico, todavia, tudo o que é necessário é o URI que é usado para fazer uma pesquisa no motor de busca. A seguir ao nosso exemplo anterior com o Google™, seria indicado algo do género `http://www.google.com/search?q=\{@}&ie=UTF-8&oe=UTF-8`. Poderá encontrar com frequência o local onde colocar o `\{@}` se fizer uma pesquisa no motor de busca em questão, analisando depois o endereço do URL. Por exemplo, se fizer uma pesquisa no Google™ pelo Konqueror, irá produzir o URL: `http://www.google.com/search?q=konqueror&ie=UTF-8&oe=UTF-8`. Agora, tudo o que necessita é substituir o Konqueror por `\{@}` neste exemplo para descobrir o URI correcto a introduzir.

No terceiro campo, necessita de indicar o atalho do URI. Por exemplo, o **gg** no **gg:konqueror**. Na próxima opção — a lista — terá a opção para seleccionar a codificação de caracteres que será usada para codificar o texto da pesquisa. Logo que tenha introduzido todas as opções correctamente, carregue em **Enter**, para que o seu novo Atalho Web fique agora disponível no Konqueror.

## 4.5 Teclas de Acesso

O Konqueror tem o suporte completo para o atributo de HTML `accesskey` nos formulários e ligações. As teclas de acesso permitem-lhe atribuir teclas às funções que seriam normalmente feitas com o rato, como o seguimento de ligações. A vantagem disto é, simplesmente, a possibilidade de os utilizadores interagirem com uma página com outros dispositivos que não um rato.

Esta funcionalidade terá de ser activada, assinalando a opção **Permitir a activação da Tecla de Acesso com a tecla Ctrl** na página de configuração **Navegação Web**.

Para activar as teclas de acesso no Konqueror, carregue e largue a tecla **Ctrl**. Logo que esta seja pressionada, se uma dada ligação da página Web tiver o atributo `accesskey` na ligação indicada, então os caracteres deverão aparecer sobre a ligação, identificando as teclas que deverão ser carregadas. Depois, poderá indicar as teclas associadas com a ligação, como alternativa de seguimento da ligação com o rato. Para desactivar as teclas de acesso, quando estiverem activadas, poderá voltar a carregar no **Ctrl** de novo.

#### NOTA

A utilização conveniente desta funcionalidade obriga a que o desenhador da página tenha atribuído especificamente, com o atributo `accesskey`, uma tecla de acesso para a ligação. Muitos dos desenhadores Web poderão não incluir o `accesskey` nas suas ligações e formulários o que, por consequência, tornará inútil esta funcionalidade na página Web indicada.

## 4.6 Identificação do Navegador

Quando o Konqueror se liga a um 'site' Web, ele envia alguma informação de identificação resumida, conhecida como o texto de 'Agente do Utilizador'. Muitos dos 'sites' Web utilizam esta informação para personalizar as páginas que são enviadas de volta, baseado nas potencialidades e fraquezas dos diferentes navegadores.

Infelizmente, alguns 'sites' mal desenhados recusam-se a trabalhar convenientemente a menos que você utilize um navegador que o 'site' reconheça como 'válido', mesmo que, se lhe derem uma oportunidade, o Konqueror trabalhe de forma satisfatória com a maioria das páginas Web.

Para resolver este problema, você pode alterar a informação de identificação do navegador que o Konqueror envia para os 'sites' específicos ou para os seus domínios ao seleccionar a opção **Navegação Web** → **Identificação do Navegador** da janela de configuração.

#### NOTA

Os problemas ao pôr uma página Web a funcionar correctamente poderá ter a ver com o seu uso do Java™ ou do JavaScript. Se você suspeitar que este possa ser o caso, verifique se o mesmo suporte está activo na secção de **Java & JavaScript** da janela de configuração.

#### NOTA

Instale o **Selector do Agente do Utilizador** dos 'Plugins' do Konqueror e active-o na opção do menu **Configuração** → **Configurar as Extensões**. Esta extensão adiciona um item **Mudar a Identificação do Navegador** no menu **Ferramentas**. Se usar este item, poderá mudar rapidamente os diferentes textos de 'Agente do Utilizador'.

## 4.7 Gravar e Imprimir os Itens Web

Quando você está a ver uma página Web, podê-la-á gravar (ou pelo menos o seu HTML básico ou algum texto semelhante) para o seu disco local com a opção **Ficheiro** → **Gravar Como....** Se a página que está a ver utiliza molduras ou 'frames', então também terá a possibilidade de escolher a opção **Ficheiro** → **Gravar a Moldura ('Frame') Como....** Carregue primeiro com o botão esquerdo na moldura que deseja gravar.

Se a página utilizar uma imagem de fundo, você poderá obtê-la e gravá-la com a opção **Ficheiro** → **Gravar a Imagem de Fundo Como...**

Mas se o que você quer mesmo é aquela imagem gloriosa do último Ferrari, então ao carregar com o botão direito numa imagem fará aparecer um menu com a opção **Gravar a Imagem Como...** Certifique-se que você respeita o direito de cópia do dono, e peça a autorização antes de usar quaisquer imagens guardadas desta forma para algo que não seja o seu prazer de observação.

Se você carregar com o botão direito numa ligação (a qual poderá ser uma imagem) e seleccionar a opção **Gravar a Ligação Como...** no menu de contexto, o código básico de HTML ou o texto básico semelhante a esse será obtido e gravado no seu disco local.

Se carregar com o botão direito numa ligação (a qual poderá ser uma imagem) e escolher a opção **Copiar a Localização da Ligação** irá copiar o URL da ligação para a área de transferência de modo a que a possa colar, por exemplo, numa mensagem de e-mail para um amigo, a mostrar-lhe esse novo 'site' impecável.

Se carregar com o botão direito numa imagem e escolher a opção **Copiar a Imagem**, esta irá copiar o URL da imagem para a área de transferência.

Para gravar uma página Web completa, incluindo as suas imagens, seleccione a opção **Arquivar a Página Web...** no menu **Ferramentas**. Repare que esta funcionalidade é oferecida através de um 'plugin' e pode não ter sido instalada no seu sistema. A página Web será gravada como um único ficheiro com a extensão `.war` e pode ser aberto ao carregar com o botão esquerdo no nome do ficheiro no Konqueror a correr no modo de Gestão de Ficheiros.

A impressão de uma cópia da página que você está a ver de momento é fácil com a opção do menu **Ficheiro** → **Imprimir...** ou **Imprimir a Moldura ('Frame')** ou ainda com o botão da barra de ferramentas **Imprimir**.

## 4.8 FTP

O FTP, ou File Transfer Protocol, é uma das primeiras e talvez ainda um das melhores formas de transferir os ficheiros entre computadores na Internet.

Com o FTP você poderá ver os ficheiros e as pastas do computador distante tal como se estivessem no seu próprio sistema, obtê-los para o seu computador usando os métodos normais do Konqueror de **Copiar** e **Colar** ou Drag 'n Drop e, se for permitido, de enviar os ficheiros da sua máquina para o sistema de ficheiros do outro computador. Para o tentar, escreva o URL

```
ftp://ftp.kde.org/pub/kde
```

na Barra de Localização e carregue em **Enter**. Assim que você esteja ligado à Internet, e desde que o 'site' de FTP do KDE não esteja muito ocupado, você deverá acabar por conseguir ver a pasta `/pub/kde` em <ftp://ftp.kde.org/pub/kde/>

### NOTA

Ainda que, de uma forma estrita, os URLs de FTP devam ser precedidos de `ftp://` e os URLs de WWW devam também começar por `http://`, o Konqueror é normalmente esperto o suficiente para adivinhar o que é pretendido e inserir esses caracteres para si, se os omitir.

Quando você acede a um 'site' de FTP ele irá necessitar normalmente de alguma espécie de utilizador e senha de si. Para simplificar as coisas, a maioria dos 'sites' de FTP que oferecem os ficheiros para serem transferidos aceitam a palavra `anonymous` (anónimo) como nome de utilizador e o seu endereço de e-mail como senha e, por isso e para tornar a sua vida ainda mais fácil, o Konqueror irá fornecer esses dados automaticamente sem o incomodar.

#### NOTA

Se você tentar aceder a um 'site' de FTP que não necessite de um utilizador ou senha convenientes mas que esteja muito ocupado para aceitar mais ligações, o Konqueror normalmente interpreta a mensagem de 'ocupado' como um pedido para um nome e uma senha e, deste modo, fará aparecer uma janela a pedi-los a si, o utilizador.

Os 'sites' que se preocupam mais com a segurança irão necessitar de um utilizador e uma senha válidos, onde neste caso o Konqueror pedirá esses dados a si; ou então, em alternativa, você poderá incluir o utilizador no URL que você escrever na Barra de Localização, como por exemplo

```
ftp://utilizador@ftp.cia.org
```

O Konqueror irá então pedir-lhe a senha.

O Konqueror também pode suportar as autenticações automáticas tal como indicado no ficheiro `.netrc`. Os detalhes sobre como activar esta funcionalidade estão indicados em <http://www.konqueror.org/faq.html#netrc>

## 4.9 URLs com Números de Portos

Se você indicar um número de porto no seu URL, como por exemplo **`http://intranet.corp.com:1080`**, você poderá obter a mensagem de erro 'Access to restricted port in POST denied' (Acesso negado a um porto restrito no POST). Isto é feito por razões de segurança. Se você, de facto, precisar de aceder a um servidor nesse porto, basta adicionar uma linha

```
OverridePorts=ListaSeparadaPorVirgulasDosPortosPermitidos
```

no ficheiro `$KDEDIR/share/config/kio_httprc` ou no `~/.kde/share/config/kio_httprc`.

Por exemplo,

```
OverridenPorts=23,15
```

(não deverá conter nenhuns espaços incorporados).

O Konqueror irá rejeitar os seguintes portos (a lista está embutida no ficheiro `kdelibs/kio/kio/job.cpp`):

1, 7, 9, 11, 13, 15, 17, 19, 20, 21, 22, 23, 25, 37, 42, 43, 53, 77, 79, 87, 95, 101, 102, 103, 104, 109, 110, 111, 113, 115, 117, 119, 123, 135, 139, 143, 179, 389, 512, 513, 514, 515, 526, 530, 531, 532, 540, 556, 587, 601, 989, 990, 992, 993, 995, 1080, 2049, 4045, 6000, 6667

## Capítulo 5

# Completção de Texto Automática

Pamela Roberts  
Tradução: José Pires

Você poderá fazer com que o Konqueror o ajude a introduzir uma localização ou URL na Barra de Localização ao activar uma das funcionalidades de **Completção de Texto**. Para o fazer carregue com o botão direito numa área em branco da Barra de Localização e seleccione a **Completção de Texto** no menu de contexto. Isto permitir-lhe-á escolher de entre as seguintes opções:

### Nenhuma

O que obtiver é o que escreve.

### Manual

Quando você tiver escrito parte de uma localização ou URL, ao carregar em **Ctrl+E** ou **Tab** irá completar o item se for possível fazê-lo sem ambiguidades.

### Automática

À medida que escrever na Barra de Localização, o Konqueror irá tentar estender automaticamente o que você escrever para conseguir completar uma localização ou URL possível, realçando o caracteres que adicionou. Continue a escrever se não for o que pretende ou carregue em **Enter** para o aceitar.

### Lista

Aparecer-lhe-á uma lista à medida que você escreve e que mostra as correspondências possíveis para o que escreveu até agora. Quando a localização ou URL que você quer aparecer na janela faça duplo-click nela com o botão esquerdo do rato. Você poderá também usar as teclas de cursores **Baixo** ou **Tab** e **Cima** ou **Shift+Tab** para a seleccionar, seguido de **Enter**.

### Automática Curta

É como o modo Automático, se bem que só estende o que você escreveu até agora até ao próximo símbolo de / na localização ou URL. Carregue em **Ctrl+E** ou **Tab** para aceitar a sugestão ou em **Enter** quando for mostrada a localização ou URL completa.

### Lista & Automático

Esta é uma combinação de ambas as opções descritas acima.

### Predefinição

Este item aparece no fundo do submenu e permite-lhe mudar para o comportamento por omissão em **Lista**.

Você deverá tentar estes modos diferentes e escolher o que melhor se adequa a si.

O histórico dos URLs visitados recentemente que o Konqueror usa para a função de Completção de Texto podem ser vistos na página de **Histórico** da [Barra Lateral](#).



## Capítulo 6

# Usar os Favoritos

Pamela Roberts  
Tradução: José Pires

Ainda que você possa usar os favoritos do Konqueror para guardar as localizações dos seus próprios ficheiros e pastas, estes são mais úteis quando você navega na Web, onde lhe permitem criar uma lista de 'sites' úteis.

Para abrir o menu de **Favoritos** você poderá tanto carregar com o botão esquerdo no menu de **Favoritos**. Logo que a lista esteja visível, você poderá navegar nela com as teclas de cursores ou com o seu rato, carregando depois em **Enter** ou com o botão esquerdo para visitar a localização seleccionada.

Para adicionar um novo item à lista use a opção **Favoritos** → **Adicionar um Favorito** ou **Ctrl+B** ou ainda carregue com o botão direito num espaço em branco na página Web ou na janela dos ficheiros e seleccione **Adicionar Esta Página aos Favoritos** ou **Adicionar Este Local aos Favoritos** no topo do menu.

A lista de **Favoritos** poderá conter subpastas que contêm outros favoritos; você poderá criar estas pastas com a opção **Favoritos** → **Nova Pasta de Favoritos...** . Para adicionar um favorito a uma subpasta em vez de o fazer na lista principal de Favoritos, seleccione a pasta na lista de **Favoritos** e use o item do menu **Adicionar aos Favoritos** dessa pasta.

Você poderá também aceder aos seus favoritos na **Barra Lateral** ou na **Barra de Favoritos**.

Se escrever **bookmarks:/** na barra de localização, aparece a página inicial de favoritos, com uma visão geral sobre todas as pastas e respectivos favoritos.

### 6.1 O Editor de Favoritos

A opção **Favoritos** → **Editar os Favoritos** abre o **Editor de Favoritos**.

Isto abre uma árvore com todos os seus favoritos e subpastas de favoritos. Como é normal para as vistas em árvore do KDE, as subpastas são mostradas com um pequeno quadrado à esquerda com o nome da pasta; se o quadrado tiver um sinal de **>**, ao carregar com o botão esquerdo nele irá expandir o ramo respectivo da árvore para mostrar o conteúdo dessa subpasta e o sinal irá mudar para **v**; se carregar com o botão esquerdo no sinal de **v** irá fechar essa subpasta.

Para seleccionar um item na lista você poderá carregar com o botão esquerdo nele, ou poderá percorrer a lista com as teclas de cursores **Cima** e **Baixo** para circular, ou com a tecla **Direita** para expandir uma subpasta e **Esquerda** para a fechar.

Você poderá mudar um item para um local diferente da lista usando o 'Drag and Drop' normal ou com os métodos **Cortar** e **Colar**. A ordem pela qual os itens aparecem no **Editor de Favoritos** é a ordem pela qual aparecem na lista de **Favoritos**. A opção **Pasta** → **Inserir um Separador** pode ser usada para introduzir linhas de separação na lista sempre que o desejar.

## O Manual do Konqueror

Pode ser criada uma subpasta no ponto seleccionado da lista se usar a opção **Nova Pasta...** no menu **Pasta** ou no menu que você obtém se carregar com o botão direito num item da área principal da janela, ou ainda com a combinação de teclas **Ctrl+N**

Para mudar o nome de um favorito ou de uma pasta seleccione-o e carregue em **F2** ou escolha o item **Mudar o Nome** no menu **Editar** ou no menu de contexto que aparece quando você carrega com o botão direito no item. De forma semelhante, poderá editar o URL se carregar em **F3** ou seleccionar o item de menu **Mudar a Localização**.

O **Editor de Favoritos** permite-lhe importar os favoritos de uma gama de outros navegadores para a lista de favoritos do Konqueror, colocando-os numa nova pasta ou substituindo todos os favoritos actuais. Para o fazer seleccione **Importar** no menu **Ficheiro**. A opção **Ficheiro** → **Exportar** pode ser usada para exportar os favoritos do Konqueror para um navegador Netscape® ou Mozilla.

Para seleccionar qual a subpasta de favoritos que é usada para guardar os itens da Barra de Favoritos, seleccione a subpasta e escolha **Seleccionar como Pasta de Ferramentas** no menu **Pasta**.

Se você está a arrumar os seus favoritos e se esqueceu o que é uma dada página Web, você poderá abri-la facilmente no **Editor de Favoritos** ao carregar com o botão direito no item e seleccionar **Abrir no Konqueror** no menu de contexto. Se quiser apenas confirmar se o URL é ainda válido, seleccione em alternativa o **Verificar o Estado**.

### NOTA

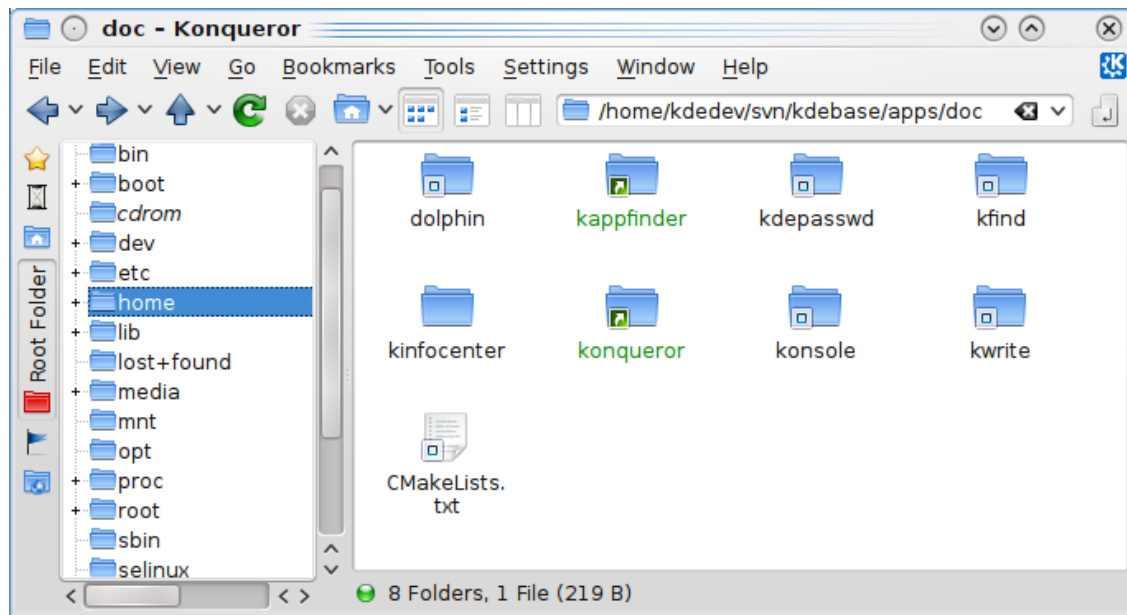
Todas as suas alterações são gravadas automaticamente quando fechar o **Editor de Favoritos**.

## Capítulo 7

# A Barra Lateral

Pamela Roberts  
Tradução: José Pires

A Barra Lateral aparece como uma área em separado à esquerda da janela do Konqueror. Pode ser invocada com a opção do menu **Configuração** → **Mostrar a Barra Lateral** ou pode ser comutada com a tecla **F9**.



Esta contém um conjunto de páginas; se você carregar com o botão esquerdo no ícone de uma página, poderá ver essa mesma página. Ao carregar com o botão esquerdo no ícone da página visível, irá fechar a Barra Lateral de modo a que só os ícones das páginas ficarão visíveis.

### Favoritos

Esta página mostra uma árvore com os seus Favoritos. Carregue com o botão esquerdo num item para o abrir na área principal.

### Histórico

Esta página mostra-lhe uma árvore com o seu histórico de navegação. Se carregar com o botão esquerdo num item irá abri-lo na área principal, ou então poderá abri-lo numa janela nova do Konqueror se carregar com o botão direito e seleccionar a opção **Abrir numa Nova Janela** no menu de contexto.

Você poderá remover um item do histórico se carregar com o botão direito nele e seleccionar a opção **Remover o Item**. Se seleccionar **Limpar o Histórico** irá limpar todo o histórico.

O menu de contexto que lhe aparece ao carregar com o botão direito num item da página do Histórico também lhe dá a opção de escolher se o histórico completo será ordenado por nome ou por data.

Se seleccionar as **Preferências...** deste menu de contexto fará aparecer o módulo de controlo do **Barra Lateral do Histórico**. Este módulo poderá ser usado para indicar o tamanho máximo do seu histórico e definir uma hora a partir da qual os itens serão removidos automaticamente. Você também poderá definir tipos de letra diferentes para os URLs antigos e os novos. A opção das **Dicas detalhadas** controla qual a informação que é apresentada quando você passa com o cursor do rato por cima de um item da página de histórico.

### Pasta Pessoal

Esta página mostra uma árvore com as subpastas da sua pasta pessoal. Tenha em atenção que as pastas 'escondidas' (aquelas cujos nomes começam por um ponto) não são mostradas. Carregue com o botão esquerdo num item para o abrir na área principal ou com o botão direito para mostrar um menu de contexto, o qual lhe permitirá abrir a subpasta numa nova janela, como sendo uma nova página da área principal.

### Rede

Esta página pretende mostrar uma árvore com as suas ligações de rede mais importantes, ainda que possam também ser incluídas as pastas locais. Mais uma vez, você poderá carregar com o botão esquerdo num item para o abrir na área principal ou com o botão direito para fazer aparecer um menu que uma gama de possibilidades mais vasta.

As pastas mostradas na página **Rede** estão guardadas na pasta `~/.kde/share/apps/konqsi/debartng/virtual_folders/remote/`, e você poderá criar mais pastas tal como o faria com qualquer outra subpasta. Os itens dentro destas pastas são mantidos como ficheiros `.desktop` e poderão ser criados com a opção do Konqueror **Editar** → **Criar um Novo** → **Atalho para Localização (URL)...**

### Pasta Raiz

A **Pasta de Topo** corresponde à localização `/`, e é a pasta de base dos ficheiros locais do seu sistema. Se você expandir a pasta de 'Topo' você irá encontrar outra pasta chamada `root`. Esta pertence ao administrador do sistema ou Super-Utilizador e é a sua pasta pessoal. Você também irá encontrar uma pasta chamada `home`, onde você poderá ser capaz de encontrar a sua 'Área Pessoal' de novo.

### Serviços

Esta página oferece o acesso rápido aos seguintes serviços:

**Aplicações, Navegador de CD's de Áudio, Tipos de Letra e Navegador de DVD's de Vídeo.**

### Locais

O painel de **Locais** aparece à esquerda da janela por omissão, sendo que este mostra todos os locais que tiver marcado como favoritos. Mostra também todos os dispositivos de armazenamento ligados ao computador.

A forma mais simples de adicionar uma pasta ao painel de **Locais** é arrastá-la e largá-la nesse painel. Para além disso, poderá carregar dentro do painel com o botão direito do rato e escolher a opção **Adicionar um Item...** no menu de contexto.

A configuração da barra lateral poderá ser alterada ao carregar com o botão direito na área em branco por baixo dos ícones das páginas ou ao carregar com o botão esquerdo no ícone do **Botão de Configuração**, que é activo no menu de contexto. Ao fazer isto aparecerá um menu com as seguintes opções:

### **Adicionar uma Nova**

Esta opção permite-lhe adicionar uma nova página à Barra Lateral. Essa nova página poderá conter diferentes módulos da barra lateral ou então uma nova vista em árvore da Pasta. A última opção deste submenu permite-lhe voltar ao estado predefinido do sistema.

### **Janelas Múltiplas**

Se seleccionar esta opção dividirá a Barra Lateral de modo a que possam ser vistas duas páginas de uma vez.

### **Mostrar as Páginas à Esquerda, Mostrar as Páginas à Direita**

Esta opção permite-lhe escolher se os ícones das páginas são mostrados à esquerda ou à direita da barra lateral.

### **Mostrar o Botão de Configuração**

Use esta opção para mostrar ou esconder o ícone **Botão de Configuração**.

Se carregar com o botão direito no ícone de uma página fará aparecer um menu com as seguintes opções:

### **Mudar o Nome**

Esta opção permite-lhe mudar o nome dessa página.

### **Alterar o URL**

Esta opção permite-lhe alterar o URL (localização) da pasta que está a ser vista na página.

### **Alterar o Ícone**

Para alterar o ícone da página.

### **Remover**

Para remover a página da barra lateral.

### **Configurar a Barra Lateral**

O último item oferece um submenu de configuração da barra lateral, tal como se encontra descrito acima.

## Capítulo 8

# Gravar as Configurações e os Perfis

Pamela Roberts  
Tradução: José Pires

### 8.1 Configuração Geral

Quando você fechar o Konqueror as suas opções actuais do menu **Ver** (como os itens **Modo de Visualização**, **Usar o index.html** e o **Mostrar os Ficheiros Escondidos** ) não são gravados automaticamente como opções por omissão; contudo, poderá fazer com que o Konqueror recorde estas opções se seleccionar **Configuração** → **Gravar o Perfil de Vista Como...** para que a configuração actual fique a opção por omissão a usar da próxima vez que o Konqueror for iniciado.

Mas você poderá também indicar várias configurações do menu **Ver** para uma pasta em particular. Para o fazer assinale a opção **Ver** → **Ajustar as Propriedades da Vista...** do menu, mude a configuração do **Ver** para o que desejar. Depois aplique as modificações da janela na **Pasta actual**. Se o fizer, irá criar um ficheiro `.directory` nessa pasta para lidar com a configuração do menu **Ver** da pasta. Use esta janela de novo para remover as opções específicas da pasta (ou simplesmente remova o ficheiro `.directory`).

#### NOTA

Uma utilização interessante desta funcionalidade é se você tiver uma pasta cheia de imagens. Poderá indicar a essa pasta em particular para mostrar as miniaturas das imagens (ao escolher os **Modo de Visualização** → **Ícones** e a **Antevisão** no menu **Ver**) quando a abrir, enquanto que não mostra as imagens como miniaturas nas outras pastas.

### 8.2 Perfis de Vista

O Konqueror poderá gravar um conjunto completo de opções como um 'Perfil de Vista'. Alguns dos perfis de vista fazem parte da instalação padrão do Konqueror, como a Navegação Web, a Gestão de Ficheiros, o Desenvolvimento Web, o Midnight Commander e a Navegação por Páginas, mas você poderá adicionar os seus próprios perfis, também.

Para modificar um perfil de vista (por exemplo, o Navegação Web), carregue o perfil com a opção do menu **Configuração** → **Carregar o Perfil de Vista** → **Navegação Web**, e mude a configuração do Konqueror para o que quiser. Agora escolha a opção **Configuração** → **Gravar o Perfil de Vista Como...** Na janela que lhe aparece, você poderá alterar o nome do perfil, o qual irá criar um novo perfil com esse nome, ou poderá deixar o nome como está para modificar o perfil actual. Se você

## O Manual do Konqueror

seleccionar a opção **Gravar os URLs no perfil**, o URL actual será lido sempre que carregar esse perfil de vista. Isto funciona de uma forma semelhante à 'Página Pessoal' de muitos navegadores Web. Se você quiser que o Konqueror se inicie com uma janela vazia escreva **about:blank** na barra de localização antes de gravar o perfil.

### NOTA

Você poderá criar um ícone do ecrã para iniciar o Konqueror com o seu novo perfil. Crie primeiro um ícone no ecrã, carregando com o botão direito do rato no item do Konqueror no menu do lançador de aplicações. Depois seleccione a opção **Adicionar ao Ecrã** no menu de contexto. Abra a janela de configuração do novo ícone, carregando no ícone de **Ferramentas**. Mude o **Comando** na página **Aplicação** para **kfmclient openProfile OMeuNovoPerfil**, onde *OMeuNovoPerfil* deverá ser substituído pelo nome do seu novo perfil. Depois, mude o nome para algo do tipo *OMeuNovoPerfil*.

## Capítulo 9

# 'Plugins'

Pamela Roberts  
Tradução: José Pires

### 9.1 'Plugins' do Netscape®

De momento, o Konqueror suporta os 'plugins' do Netscape®.

Se seleccionar a opção **Configuração** → **Configurar o Konqueror...**, irá abrir a janela de configuração. Selecciona a página de **'Plugins'**, onde poderá encontrar duas páginas; a **Configuração Global**, para activar os 'plugins' e para configurar como estes são usados no Konqueror, e a **'Plugins'**, que lhe mostra os 'plugins' do Netscape® que o KDE encontrou, permitindo-lhe procurar mais outros que estejam instalados.

Para mais informações, veja a página de ajuda dos **'Plugins' do Navegador**.

### 9.2 'Plugins' do Konqueror

O KDE tem vários 'plugins' úteis que interagem com o Konqueror de diversas formas. Estas encontram-se explicadas em resumo abaixo.

Se seleccionar a opção **Configuração** → **Configurar as Extensões...** irá aparecer uma janela com todos os 'plugins' instalados, onde poderá seleccionar os que necessita. Todos os 'plugins' estão acessíveis nas **Ferramentas**.

Somente os 'plugins' apropriados para o modo actual (gestão de ficheiros ou navegação na vista em KHTML/WebKit) aparecem na janela.

MODO DO NAVEGADOR

#### Tradução de Páginas Web

Isto utiliza o serviço de tradução automática oferecido na [página do Google Translate](#) para traduzir a página de HTML actual para a língua que desejar, desde que disponível. Poderá ser lançado a partir da opção **Ferramentas** → **Traduzir a Página Web**.

Se você tiver uma quantidade de texto seleccionada na página, esta será traduzida em vez de todo o URL. Se você tiver uma quantidade de texto seleccionada na página, esta será traduzida em vez de todo o URL.



### IMPORTANTE

A tradução por máquinas não é uma ciência perfeita! O Google dar-lhe-á, da melhor forma, uma tradução aproximada e, no pior caso, uma leitura muito engraçada. Não baseie nenhuma decisão importante em coisas que você tenha lido numa página traduzida pelo Google, sem confirmar que a tradução é realmente correcta.

### NOTA

O utilizador pode traduzir apenas as páginas da Web que estão acessíveis na Internet. Para traduzir qualquer outro texto, o utilizador deverá ir directamente à página do Google, onde poderá colar o texto a traduzir.

## Visualizador da Árvore de DOM (apenas na vista em KHTML)

O Visualizador da Árvore de DOM permite a um programador ver os estilos, atributos e elementos de um documento da Web. O Visualizador da Árvore de DOM permite a um programador ver os estilos, atributos e elementos de um documento da Web.

Se seleccionar a opção **Ferramentas** → **Mostrar a Árvore de DOM** irá abrir uma nova janela que lhe mostra o DOM (Document Object Model - modelo de objectos do documento) da página de HTML actual.

Por omissão, a visualização começa no nó de topo do documento, exemplo: 'documentElement', onde todos os nós que irá ver são filhos ou descendentes do nó de topo.

Se quiser manipular a árvore de DOM de qualquer forma, terá de usar um programa externo para o fazer. Se quiser manipular a árvore de DOM de qualquer forma, terá de usar um programa externo para o fazer.

## Validação de Páginas Web

Este 'plugin' utiliza a validação de HTML do W3C para validar a página actual, o que é bastante útil ao criar as páginas Web.

### Validar o HTML (por URI) / Validar o HTML (por Envio)

A opção para validar o HTML permite-lhe comparar o seu documento de HTML com a sintaxe definida para este formato e comunica os erros encontrados. A validação do seu HTML irá garantir que as suas páginas são mostradas correctamente em todos os navegadores. A opção para validar o HTML permite-lhe comparar o seu documento de HTML com a sintaxe definida para este formato e comunica os erros encontrados. A validação do seu HTML irá garantir que as suas páginas são mostradas correctamente em todos os navegadores.

### Validar o CSS (por URI)

Permite-lhe validar a sua folha de estilo de CSS que está incorporada no documento de HTML ou XHTML. A existência de um CSS válido é crítica para garantir que o seu sítio Web mantém um visual consistente, independentemente do navegador que está a ser usado. Permite-lhe validar a sua folha de estilo de CSS que está incorporada no documento de HTML ou XHTML. A existência de um CSS válido é crítica para garantir que o seu sítio Web mantém um visual consistente, independentemente do navegador que está a ser usado.

### Validar as Ligações

Permite-lhe confirmar se as hiperligações do seu sítio não contêm redireccionamentos ou ligações quebradas. Esta ferramenta verifica recursivamente todas as ligações de um sítio. Permite-lhe confirmar se as hiperligações do seu sítio não contêm redireccionamentos ou ligações quebradas. Esta ferramenta verifica recursivamente todas as ligações de um sítio.

### Validar a Página

Valida a página actual mas não mostra o resultado noutra janela ou página, como acontece nas acções anteriores. Se usar este item irá activar a acção **Relatório de Validação da Vista** para mostrar um resumo da validação.

### Configurar o Sistema de validação

O item de configuração da validação permite-lhe ver as ferramentas de validação que poderá usar para validar o seu HTML e CSS. O item de configuração da validação permite-lhe ver as ferramentas de validação que poderá usar para validar o seu HTML e CSS.

### Configuração do HTML

Seleccione **Ferramentas** → **Configuração do HTML** para activar ou desactivar um conjunto de configurações de HTML sem ter de ir à janela de **Configuração**.

#### JavaScript

Permite-lhe activar ou desactivar o uso do JavaScript no Konqueror.

#### Java

Permite-lhe activar ou desactivar o uso do Java™ no Konqueror.

#### 'Cookies'

Permite-lhe activar ou desactivar o uso de 'cookies' no Konqueror.

#### 'Plugins'

Permite-lhe activar ou desactivar o uso de 'plugins' do Konqueror que tenha instalados. Permite-lhe activar ou desactivar o uso de 'plugins' do Konqueror que tenha instalados.

#### Carregar Imagens

Permite-lhe activar ou desactivar o carregamento de imagens nas páginas Web. Permite-lhe activar ou desactivar o carregamento de imagens nas páginas Web.

#### Activar o 'Proxy'

Permite-lhe activar ou desactivar o uso de um 'proxy' no navegador Konqueror. Permite-lhe activar ou desactivar o uso de um 'proxy' no navegador Konqueror.

#### Activar a 'Cache'

Permite-lhe activar ou desactivar o uso da 'cache' no navegador Konqueror.

#### Política de 'Cache'

O sub-menu da Política de 'Cache' oferece-lhe uma forma de configurar a forma como o Konqueror usa a 'cache'. As utilizações possíveis incluem:

- Manter a 'Cache' Actualizada
- Utilizar a 'Cache' se Possível
- Modo de Navegação Desligado

### Mudança do Agente do Utilizador

Seleccione a opção **Ferramentas** → **Mudar a Identificação do Navegador** para obter um menu que lhe permite alterar o texto do Agente do Utilizador sem ter de ir à janela de **Configuração**.

O 'plugin' permite-lhe alterar a identificação do Navegador e do Sistema Operativo com base em cada domínio. Isto é útil ao navegar em páginas Web que limitem o acesso aos que usam um dado navegador Web em particular.

#### Identificação por Omissão

O cabeçalho por omissão do Agente do Utilizador do Konqueror é Mozilla/5.0(compatible;Konqueror/4.7)(KHTML/4.7, like Gecko). Se passar por uma página web que recuse o acesso a este navegador, mude o seu Agente de Utilizador para uma das opções abaixo.

### Submenu do Navegador

Os seguintes itens do menu mostrar um conjunto com os navegadores mais conhecidos, como o **Firefox**, **Internet Explorer**, **Netscape Navigator**, **Opera**, **Outros** e **Safari**.

### Aplicar ao 'Site' Inteiro

Esta opção permite-lhe indicar que o Agente de Utilizador definido se aplica a todas as páginas do servidor que você está a visitar. Esta opção permite-lhe indicar que o Agente de Utilizador definido se aplica a todas as páginas do servidor que você está a visitar.

### Configurar

Se seleccionar a opção **Configurar**, irá abrir a janela de configuração e poderá afinar a quantidade de informação que deseja revelar sobre o navegador e sistema operativo usados.

### Arquivar a Página Web (apenas na vista em KHTML)

Ao ser invocada com a opção **Ferramentas** → **Arquivar a Página Web**, esta ferramenta cria um pacote (.war) que contém a página Web que está a ser vista incluindo as imagens. Carregue com o botão esquerdo no nome do pacote para ver a página gravada.

## MODO DE GESTOR DE FICHEIROS

### Filtro de Pastas

Isto é controlado através da opção **Ferramentas** → **Mostrar a Barra do Filtro (Ctrl+Shift+I)** e permite-lhe escolher quais os tipos de itens que são mostrados numa pasta.

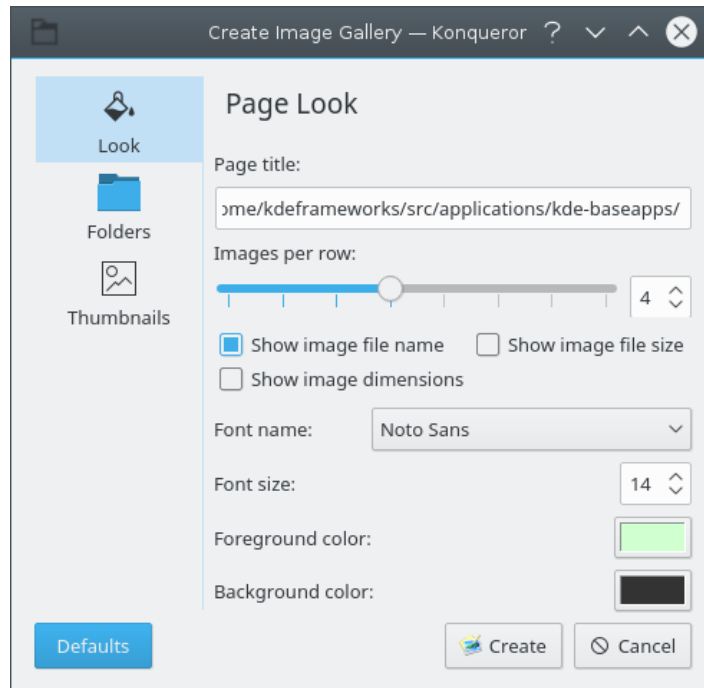
### Galeria de Imagens

No modo de Gestor de Ficheiros, você poderá seleccionar a opção **Ferramentas** → **Criar uma Galeria de Imagens** ou usar o **Ctrl-I** para criar uma página de HTML com miniaturas de todas as imagens da pasta actual. Por omissão, a página HTML chama-se `images.html` e as miniaturas são colocadas numa nova pasta `images`.

Quando você iniciar o 'plugin' da Galeria de Imagens, irá abrir uma janela que lhe permite ajustar a forma como a galeria é criada. Quando você iniciar o 'plugin' da Galeria de Imagens, irá abrir uma janela que lhe permite ajustar a forma como a galeria é criada.

### APARÊNCIA DA PÁGINA

A janela da Aparência permite ajustar a aparência da página da galeria. A janela da Aparência permite ajustar a aparência da página da galeria.



### **Título da página**

A opção do título da página tem um campo de texto para mudar o título da página da galeria de imagens. A opção do título da página tem um campo de texto para mudar o título da página da galeria de imagens.

### **Imagens por linha**

A opção de imagens por linha tem uma barra deslizante e uma opção que permite ajustar o número de miniaturas que existem por cada linha da galeria. A opção de imagens por linha tem uma barra deslizante e uma opção que permite ajustar o número de miniaturas que existem por cada linha da galeria.

### **Mostrar o nome do ficheiro da imagem**

A opção para mostrar o nome da imagem permite-lhe activar ou desactivar a utilização dos nomes dos ficheiros por baixo das miniaturas da galeria.

### **Mostrar o tamanho do ficheiro da imagem**

A opção para mostrar o tamanho da imagem permite-lhe activar ou desactivar a utilização dos tamanhos dos ficheiros de imagens por baixo das miniaturas da galeria.

### **Mostrar as dimensões da imagem**

A opção para mostrar as dimensões da imagem permite-lhe activar ou desactivar a utilização dos tamanhos das imagens, em pixels, por baixo das miniaturas da galeria.

### **Nome do tipo de letra**

A lista do tipo de letra mostra-lhe uma opção para indicar qual o tipo de letra a usar ao criar a galeria. A lista do tipo de letra mostra-lhe uma opção para indicar qual o tipo de letra a usar ao criar a galeria.

### **Tamanho da letra**

A opção do tamanho de letra serve para mudar o tamanho da letra que seleccionou. A opção do tamanho de letra serve para mudar o tamanho da letra que seleccionou.

### **Cor do texto**

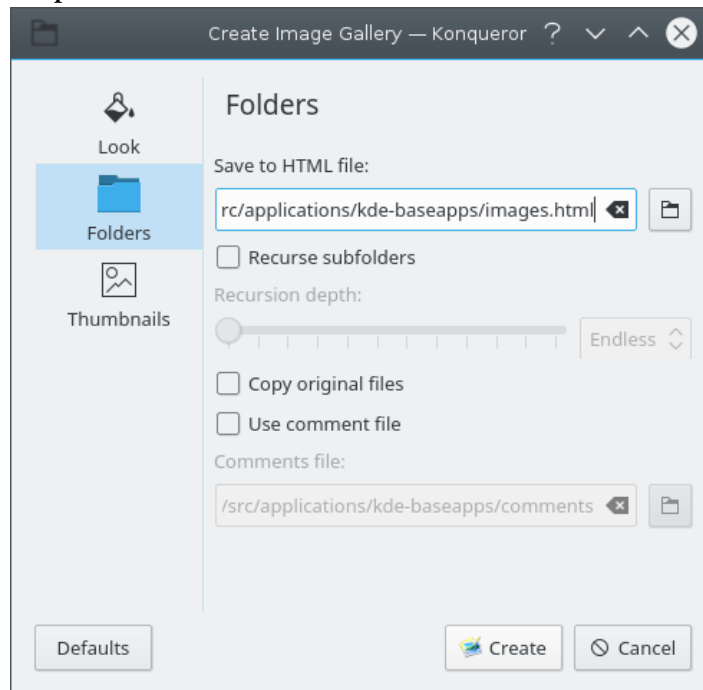
A opção da cor do texto tem um selector que permite escolher a cor do texto da galeria, usada nas áreas respectivas de texto. A opção da cor do texto tem um selector que permite escolher a cor do texto da galeria, usada nas áreas respectivas de texto.

### Cor de fundo

A opção da cor de fundo tem um selector para definir qual a cor de fundo da galeria. A opção da cor de fundo tem um selector para definir qual a cor de fundo da galeria.

### PASTAS

**A janela das Pastas é usada para escolher onde gravar a galeria. Esta janela é também usada para configurar as pastas a usar.**



### Gravar como um ficheiro HTML

O selector de gravação para ficheiros decide onde deseja gravar a sua página HTML com a galeria de imagens.

### Recursivo nas subpastas

A opção de recursividade permite entrar pelas sub-pastas. Se a opção estiver activa, ficam também activas uma barra deslizante e um selector numérico para definir a profundidade da recursividade. A opção de recursividade permite entrar pelas sub-pastas. Se a opção estiver activa, ficam também activas uma barra deslizante e um selector numérico para definir a profundidade da recursividade.

### Copiar os ficheiros originais

A opção para copiar os ficheiros originais cria uma pasta de imagens que guardará as cópias das imagens originais usadas na galeria. A opção para copiar os ficheiros originais cria uma pasta de imagens que guardará as cópias das imagens originais usadas na galeria.

### Usar um ficheiro de comentários

A opção para usar os ficheiros de comentários activa um selector que escolhe um ficheiro de comentários para usar com a sua galeria. O ficheiro de comentários contém as legendas das imagens.

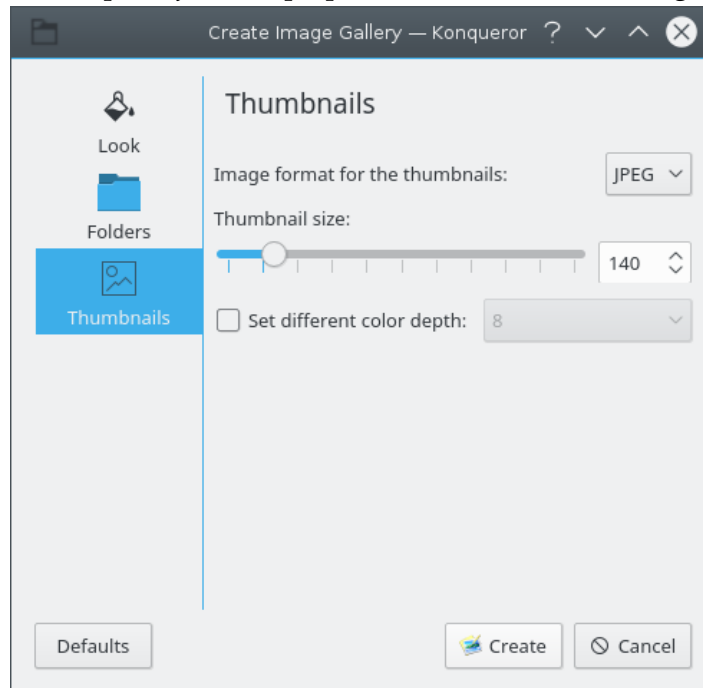
O formato deste ficheiro é:

```
# isto é um comentário, as linhas que começam por '#' são ←  
  ignoradas  
FICHEIRO1:  
Descrição  
  
FICHEIRO2:
```

Descrição

#### MINIATURAS

A janela de miniaturas é usada para ajustar as propriedades das miniaturas na galeria. A janela de miniaturas é usada para ajustar as propriedades das miniaturas na galeria.



#### Formato de imagem para as miniaturas

A lista do formato de imagens permite-lhe escolher o formato a usar nas imagens em miniatura.

#### Tamanho da miniatura

A opção do tamanho da miniatura fornece uma barra deslizante e uma outra opção para ajustar o tamanho das miniaturas usadas na galeria. A opção do tamanho da miniatura fornece uma barra deslizante e uma outra opção para ajustar o tamanho das miniaturas usadas na galeria.

#### Mudar a profundidade de cor

A opção para definir uma profundidade de cor diferente irá activar uma lista onde poderá seleccionar uma profundidade de cor diferente para as miniaturas se desejar usar uma profundidade de cor que não a profundidade usada na imagem original.

#### Barra de Procura

Oferece um campo de texto para um acesso rápido aos motores de busca, como o Google. Se carregar no ícone do lado esquerdo do campo de pesquisa, irá abrir um menu para seleccionar e activar diferentes motores de busca, configurando os seus [Atalhos Web](#).

#### 'Plugin' de Linha de Comandos

Este 'plugin' permite a execução de comandos na consola, para a pasta actual, e ver o resultado numa janela em separado.

## Capítulo 10

# Extensões dos Modos de Visualização

O Konqueror oferece vistas adicionais no menu **Ver** → **Modo de Visualização** do modo de gestão de ficheiros e navegação Web, caso estejam instaladas as aplicações e 'plugins' correspondentes.

O modo de gestão de ficheiros tem as vistas adicionais **Mapa Radial** da aplicação Filelight e o 'plugin' do Konqueror para a **Vista do Tamanho de Ficheiros**.

### 10.1 FSView - A Vista do Sistema de Ficheiros

#### 10.1.1 Introdução

O 'plugin' do FSView para o Konqueror é outro modo de visualização para os objectos do tipo MIME `inode/directory` locais. Pode ser visto como uma alternativa para as várias vistas de ícones e de listas para navegar no conteúdo do seu sistema de ficheiros local.

A propriedade única do FSView é a sua capacidade de mostrar as hierarquias aninhadas de pastas por completo usando uma visualização em árvore para a representação gráfica. As árvores permitem mostrar as métricas dos objectos em estruturas aninhadas: cada objecto é representado por um rectângulo cuja área é proporcional à sua métrica. A métrica deverá ter a propriedade de que a soma das métricas dos filhos de qualquer objecto seja igual ou inferior à métrica do objecto.

Para o FSView, os tamanhos dos ficheiros e das pastas são escolhidos como métrica, onde o tamanho de uma pasta é definido como sendo a soma dos tamanhos dos seus sub-itens. Desta forma, os ficheiros grandes, mesmo que estejam no fundo da hierarquia de pastas serão localizados facilmente se procurar pelos rectângulos grandes. Assim, o FSView poderá ser visto como uma versão gráfica e interactiva do comando do UNIX<sup>®</sup> **du**.

A integração do FSView como parte do Konqueror permite-lhe usar as funcionalidades normais como os menus de contexto dos ficheiros ou as acções dependentes do tipo MIME. Mas optou-se por não implementar a actualização automática das modificações do sistema de ficheiros através da vigia: se você apagar um ficheiro mostrado no FSView fora do Konqueror, você terá de actualizar manualmente ao carregar isto é em **F5**. A razão para esta decisão é a quantidade potencialmente enorme de ficheiros que teriam de ser vigiados o que, por isso, colocar uma pressão pouco razoável dos recursos do sistema numa funcionalidade pequena.

#### 10.1.2 Funcionalidades de Visualização

Esta secção explica em detalhe a visualização gráfica do FSView.

### 10.1.2.1 Opções de Desenho do Item

No FSView, um item da árvore é um rectângulo que representa uma pasta ou ficheiro do seu sistema de ficheiros. Para uma navegação mais simples, os rectângulos têm uma coloração e uma legendagem compreensíveis.

A cor de um rectângulo, alterável através do item do menu **Ver** → **Modo da Cor** pode tanto ser a **Profundidade** para uma detecção simples do aninhamento, ou um mapeamento em cores dos diferentes atributos dos ficheiros, como o nome, o dono, o grupo ou o tipo MIME.

Um rectângulo poderá ser legendado com os vários atributos do ficheiro ou pasta correspondente. Para um dado atributo, você pode escolher se este é mostrado de todo, só se tiver espaço ou se o mesmo espaço deverá ser retirado dos filhos (introduzindo deste modo erros nas representações de árvores puras). Para além disso, você pode escolher a localização relativa do texto no rectângulo.

### 10.1.2.2 Algoritmos de Desenho da Árvore

Para os algoritmos de desenho de árvores, a regra é que a área é proporcional à métrica de um item e esta regra deve ser mantida como verdadeira. Com a árvore do FSView, este objectivo nem sempre é conseguido: são desenhados contornos para mostrar o aninhamento dos itens, e este contorno ocupa espaço para um item, espaço esse que é possivelmente perdido para as áreas dos itens-filhos. Lembre-se que é perdido menos espaço para o contorno se o rectângulo for um quadrado.

De forma semelhante, é bom para um melhor visão geral deixar que todos os rectângulos tenham o seu nome como legenda, a ocupar espaço também. É uma opção forçar sempre o espaço para as legendas ou apenas desenhar as legendas quando existir espaço vazio disponível. No último caso, as dicas que aparecem quando o rato é passado por cima de um item poderão ajudar bastante. Estas mostram informações sobre o item onde o rato se encontra, em conjunto com as suas relações com os seus pais até ao item de topo da árvore.

Como é dividido o espaço de um item em sub-áreas para os filhos é deixado a cargo da implementação. É sempre melhor tentar dividir as áreas de forma a que os rectângulos sejam tão quadrados quanto possível, tanto para legendar como para poupar em espaço perdido nos contornos. Os melhores métodos neste aspectos são as **Linhas**, **Colunas** ou **Bisseccção Recursiva**.

Você poderá escolher a área mínima dos itens a desenhar com o item de menu **Ver** → **Parar na Área**. Nesse caso, será desenhado um padrão de dispersão sobre a área dos pais para assinalar que este espaço é, de facto, ocupado por um filho.

## 10.1.3 Interface do Utilizador

O FSView suporta a selecção de vários itens, da mesma forma que a vista de ícones e da lista. Isto permite efectuar várias acções em simultâneo sobre um conjunto de ficheiros. Se carregar uma única vez no botão do rato, irá seleccionar sempre um único item por baixo do cursor do rato. Se carregar uma vez no botão do rato enquanto carrega na tecla **Shift**, poderá fazer uma selecção por intervalos, ou usar a tecla **Ctrl** para comutar a selecção. Lembre-se que, se seleccionar um item, não poderá seleccionar mais os seus sub-itens. A selecção de um item irá também limpar a selecção de todos os seus itens-pais.

Está disponível a navegação pelo teclado nas árvores: use as teclas de cursores **Esquerda** e **Direita** para mover o item actual entre os itens no mesmo nível, bem como as teclas **Cima** e **Baixo** para subir e descer na hierarquia de aninhamento. O **Espaço** selecciona o item; em conjunto com a tecla **Shift**, faz a selecção de intervalos, e com a tecla **Ctrl** comuta a selecção do item actual. Carregue em **Return** para correr a acção de abertura no item actual.



#### **10.1.4 Créditos e Licença**

Originalmente, o FSView era suposto ser uma pequena aplicação de teste e um tutorial de utilização para o elemento gráfico TreeMap desenvolvido para o KCachegrind.

Copyright de Josef Weidendorfer, licenciado segundo a GPL V2.

## Capítulo 11

# Configurar o Konqueror

Pamela Roberts  
Tradução: José Pires

Da mesma forma que o resto do KDE, o Konqueror é altamente configurável, de modo a que você obtenha a aparência e comportamento que melhor se adequa às suas necessidades e desejos.

### 11.1 Barras de Ferramentas

Quando o KDE é instalado como novo, a janela do Konqueror contém uma barra de menu, as barras Principal e Localização e possivelmente uma Barra de Favoritos.

Talvez você não necessite de todas estas barras. Para esconder uma delas, basta ir ao menu **Configuração** → **Barras de Ferramentas Visíveis** e desligar a sua opção. Para mostrar uma barra escondida, basta voltar a assinalar a opção.

A barra de menu em cima poderá ser comutada com a combinação de teclas **Ctrl+M**.

Se você carregar com o botão direito numa barra de ferramentas, irá obter um menu onde poderá configurar esta barra. Poderá bloquear ou desbloquear a posição da barra escolher a orientação, a posição do texto e o tamanho dos ícones das barras desbloqueadas.

Se as barras de ferramentas estiverem desbloqueadas, do lado esquerdo de cada uma delas irá ver algumas pegas. Se carregar com o botão esquerdo do rato nelas, poderá arrastar uma barra para uma posição nova e ainda destacá-la da janela, colocando-a em qualquer ponto do seu ecrã.

Os ícones apresentados nas várias barras podem ser alterados ao usar a opção **Configuração** → **Configurar as Barras de Ferramentas...**, a qual fará aparecer a janela de **Configurar as Barras de Ferramentas**. O número e tipo de barras dependerá se o Konqueror estará no modo de Navegação Web ou no modo de Gestão de Ficheiros e se tem 'plugins' do Konqueror instalados.

### 11.2 Atalhos

Para alterar as combinações dos atalhos de teclado usados pelo Konqueror seleccione a opção **Configuração** → **Configurar os Atalhos...** . Isto irá abrir uma janela como a mostrada em baixo.


Imagem 1 da configuração do atalho

Use o campo de pesquisa para descobrir a acção onde deseja adicionar ou alterar as teclas de atalho e seleccione-a, carregando com o botão esquerdo sobre o nome.

Depois de seleccionar uma acção na lista, irá reparar que a maioria dos controlos por baixo da lista de acções ficam activos e irão aparecer duas opções adicionais por baixo deste item na lista.

Aí, poderá configurar uma combinação de teclas ou não associar de todo uma combinação de teclas para a acção seleccionada.

Imagem 2 da configuração do atalho

- **Predefinição:** a acção seleccionada será associada com o valor predefinido pelo KDE. Esta é uma boa opção para a maioria das acções, dado que o KDE vem com configurações de teclas razoáveis, segundo a opinião dos criadores.
- **Personalizada:** se esta opção estiver activa, o utilizador poderá criar uma combinação de teclas. Carregue no botão **Nenhum** ou que tem o atalho personalizado seleccionado anteriormente. Agora o botão muda para **Entrada**. Depois, poderá seleccionar qualquer modificador (isto é, **Shift**, **Ctrl** ou **Alt**) e então seleccionar uma tecla normal ou de funções (isto é **F11**) que deseja associar a esta combinação.
- Poderá repor o atalho como **Nenhum** se usar este botão:  .  
Se carregar na coluna **Alternativa** da linha seleccionada, poderá alterar o segundo atalho para a acção.

## 11.3 Outras Configurações

Se seleccionar **Configuração** → **Configurar o Konqueror...** faz aparecer uma janela que poderá usar para controlar a maioria das funcionalidades do comportamento do Konqueror.

Contém estas secções que são seleccionadas com o botão esquerdo do rato sobre um dos ícones à esquerda da janela:

- **Geral:** Configurar o comportamento geral do Konqueror
- **Performance:** Configurar as opções que poderão melhorar a performance do Konqueror
- **Favoritos:** Configura a página inicial dos favoritos
- **Gestão de Ficheiros:** Poderá configurar aqui como é que o Konqueror se comporta como gestor de ficheiros
- **Modos de Visualização:** Configurar os modos de visualização do gestor de ficheiros
- **Navegação:** Configurar a navegação do gestor de ficheiros
- **Serviços:** Configurar os serviços do gestor de ficheiros
- **Geral:** Configurar as opções gerais do gestor de ficheiros
- **Associações de Ficheiros:** Configurar as associações dos ficheiros
- **Lixo:** Configurar as opções relacionadas com a gestão do lixo
- **Navegação Web:** Configurar o comportamento do navegador Web
- **Proxy:** Configura os servidores 'proxy' usados
- **Aparência:** Configurar como apresentar as páginas Web
- **Filtros do AdBlock:** Configurar os filtros do AdBlock para o Konqueror
- **Atalhos Web:** Configurar a navegação melhorada
- **Cache:** Configurar as opções da 'cache' Web
- **Histórico:** Configurar a barra lateral do histórico

## O Manual do Konqueror

- **Cookies:** Configurar a forma como os 'cookies' funcionam
- **Identificação do Navegador:** Configurar a forma como o Konqueror se apresenta a si próprio
- **Java & JavaScript:** Configurar o comportamento do Java e do JavaScript
- **Plugins:** Configurar os 'plugins' do navegador

Se carregar no botão de **Ajuda** aparecer-lhe-ão instruções detalhadas sobre como usar cada uma destas secções, ou poderá então usar a funcionalidade de [O Que É Isto?](#).

## Capítulo 12

# Referência de Comandos

Pamela Roberts  
Tradução: José Pires

### NOTA

As combinações de teclas mostradas neste capítulo são as predefinidas. Obviamente, as mesmas poderão ser [alteradas](#).

## 12.1 Atalhos Especiais

Existem alguns atalhos úteis que não são mostrados em nenhum dos menus:

### F6

Coloca o campo de texto da Barra de Localização em primeiro plano.

### Ctrl+.

Activa a próxima página.

### Ctrl+,

Activa a página anterior.

## 12.2 A Barra de Menu

Repare que alguns itens do menu só aparecem quando são aplicáveis ao ficheiro que você tem aberto de momento no Konqueror. Por exemplo, o item **Editar** → **Procurar...** não irá aparecer quando você está a ver o conteúdo de uma directoria.

O Konqueror tem diferentes itens no gestor de ficheiros e no navegador. Somente os itens para estes dois modos são descritos neste capítulo.

Se o *Konqueror* estiver a usar componentes incorporados (KDE Parts), como o Gwenview; para a visualização de imagens, o Okular para os documentos PDF e PostScript® etc., os itens do menu destas aplicações são reunidos com o menu do Konqueror. Poderá obter alguma ajuda para estes itens de menu individuais no manual da aplicação incorporada.

### 12.2.1 O Menu Ficheiro

**Ficheiro → Nova Janela (Ctrl+N)**

Abre outra janela do Konqueror.

**Ficheiro → Nova Página (Ctrl+T)**

Abre outra página do Konqueror contendo uma página em branco.

**Ficheiro → Abrir a Localização... (Ctrl+O)**

Coloca o campo de texto da Barra de Localização em primeiro plano.

**Ficheiro → Abrir um Ficheiro... (Ctrl+O)**

Abrir um ficheiro com a janela de ficheiros do KDE.

**Ficheiro → Sessões**

Abre um submenu para gravar a sessão actual (páginas e janelas abertas), para obter, gerir e mudar faciknebte para as sessões gravadas anteriormente.

**Ficheiro → Enviar o Endereço da Localização...**

Envia uma mensagem de e-mail contendo uma ligação para a localização actual.

**Ficheiro → Enviar o Ficheiro...**

Envia uma mensagem de e-mail que contém o ficheiro seleccionado como um anexo.

**Ficheiro → Gravar a Imagem de Fundo Como... (modo de Navegação)**

Só se aplica se você estiver a ver uma página Web com uma imagem de fundo. Abre a janela de **Gravar Como** para lhe permitir gravar a imagem de fundo no seu próprio computador.

**Ficheiro → Gravar Como... (modo de Navegação)**

Só se aplica se você estiver a ver um documento ou uma página Web. Abre a janela de **Gravar Como** para lhe permitir gravar uma cópia no seu próprio computador.

**Ficheiro → Gravar a Moldura ('Frame') Como... (modo de Navegação)**

É semelhante ao **Gravar Como...** para é usado num 'site' Web que contenha 'frames' na página.

**Ficheiro → Imprimir... (Ctrl+P)**

Imprimir.

**Localização → Imprimir a Moldura ('Frame') (modo de Navegação)**

Imprime a 'frame' que se encontra seleccionada de momento numa página Web.

**Ficheiro → Sair (Ctrl+Q)**

Fecha esta instância do Konqueror.

### 12.2.2 O Menu Editar

**Editar → Desfazer: Acção (Ctrl+Z)**

Permite-lhe, em alguns casos, anular uma acção errada.

**Editar → Cortar (Ctrl+X)**

Coloca o item ou itens seleccionados na área de transferência. Se depois executar a acção **Colar**, os itens serão movidos da localização original para a nova.

**Editar → Copiar (Ctrl+C)**

Copia o item ou itens seleccionados para a área de transferência.

**Editar → Colar (Ctrl+V) (modo de Navegação)**

Cola o conteúdo da área de transferência na Barra de Localização.

**Editar → Colar o Conteúdo da Área de Transferência... (Ctrl+V) (modo de Gestão de Ficheiros)**

Cola os itens copiados/cortados de momento para a pasta actual. Se a área de transferência não tiver nenhuns ficheiros ou pastas, o seu conteúdo (se for texto ou dados de uma imagem, por exemplo) será colado num ficheiro novo.

**Editar → Seleccionar Tudo (Ctrl+A) (modo de Navegação)**

Selecciona todo o texto numa página de HTML ou de texto que esteja aberta de momento, para que possa então **Copiar** e **Colar** o mesmo num editor de texto.

**Editar → Criar um Novo (modo de Gestão de Ficheiros)**

Cria um novo objecto (como uma pasta ou ficheiro de texto) na pasta actual. Veja a secção de [Criar um Novo...](#) para mais detalhes.

**Editar → Mudar o Nome (F2) (modo de Gestão de Ficheiros)**

Permite-lhe mudar o nome de um ficheiro ou pasta sem ter de abrir a janela de **Propriedades...**

**Editar → Mover para o Lixo (Delete) (modo de Gestão de Ficheiros)**

Move o item ou itens seleccionados para a pasta de Lixo.

**Editar → Remover (Shift+Delete) (modo de Gestão de Ficheiros)**

Remove o item ou itens seleccionados.

**Editar → Editar o Tipo de Ficheiro... (modo de Gestão de Ficheiros)**

Abre a janela de **Editar o Tipo de Ficheiro**

**Editar → Propriedades... (Alt+Return) (modo de Gestão de Ficheiros)**

Mostra a janela de propriedades para os itens seleccionados de momento.

**Editar → Selecção → Seleccionar os Itens Correspondentes... (Ctrl+S) (modo de Gestão de Ficheiros)**

Em conjunto com os comandos **Deseleccionar os Itens Correspondentes...**, **Deseleccionar Tudo** e o **Inverter a Selecção**, isto oferece uma forma simples e poderosa de seleccionar vários ficheiros.

Abre uma simples janela onde você poderá indicar o nome de um ficheiro usando os caracteres especiais \* e ?, por exemplo, o \*.html irá seleccionar todos os ficheiros que terminem em .html enquanto que o ?a\* irá seleccionar todos os ficheiros que tenham o 'a' como a segunda letra do seu nome.

**Editar → Selecção → Deseleccionar os Itens Correspondentes... (modo de Gestão de Ficheiros)**

Deselecciona os ficheiros ou pastas com uma janela semelhante à que é mostrada para o **Seleccionar...**

**Editar → Selecção → Seleccionar Tudo (Ctrl+A) (modo de Gestão de Ficheiros)**

Selecciona todo o texto numa pasta, para que possa então **Copiar** e **Colar** o mesmo numa pasta diferente.

**Editar → Selecção → Deseleccionar Tudo (modo de Gestão de Ficheiros)**

Deselecciona todos os ficheiros ou pastas seleccionados.

**Editar → Selecção → Inverter a Selecção (Ctrl+Shift+A) (modo de Gestão de Ficheiros)**

Inverte a selecção de itens actual.

**Editar → Procurar... (Ctrl+F) (modo de Navegação)**

Mostra a barra de pesquisa no fundo da janela para poder procurar uma sequência de texto numa página de texto ou de HTML que você esteja a ver neste momento.

**Editar → Procurar o Seguinte (F3) (modo de Navegação)**

Procura a próxima ocorrência da sequência de texto na página de texto ou de HTML.

**Editar → Procurar o Anterior (Shift+F3) (modo de Navegação)**

Procura a ocorrência anterior da sequência de texto na página de texto ou de HTML.

### 12.2.3 O Menu Ver

**Ver → Modo de Visualização**

No modo de navegação, este submenu contém os itens para seleccionar as visualizações incorporadas, como o **KHTML**, o **Visualizador de Texto Avançado**, entre outros modos.

No modo de gestão de ficheiros, este submenu contém os itens para os modos de visualização **Ícones**, **Detalhes**, **Compacto**, **Emulador de Terminal**, entre outros modos.

**Ver → Usar o 'index.html' (modo de Gestão de Ficheiros)**

Se a pasta seleccionada contiver um ficheiro `index.html`, ele será aberto como uma página Web em vez de mostrar a pasta como uma lista de ficheiros.

**Ver → Trancar na Localização Actual**

Uma vista bloqueada não pode mudar de pastas. Use em combinação com a opção **Ligar a Vista** para explorar diversos ficheiros de uma pasta.

**Ver → Ligar a Janela**

Liga a vista actual a outras numa janela com várias vistas. Uma vista ligada segue as mudanças de pastas feitas nas outras vistas ligadas. Isto é especialmente útil com diferentes tipos de vistas, como uma árvore de pastas com uma vista em ícone ou vista detalhada, assim como um possível emulador de terminal.

**Ver → Recarregar (F5)**

Carrega de novo o documento actual.

**Ver → Parar (Esc)**

Pára a leitura (particularmente útil ao navegar na Web).

**Ver → Aumentar o Texto (Ctrl++) / Ver → Diminuir o Texto (Ctrl+-) (Modo de navegação)**

Use estas opções para ajustar o tamanho do texto na página, caso o ache difícil de ler. Se isto funciona bem ou não, dependerá de como a página Web foi construída.

**Ver → Ver o Código-Fonte do Documento (Ctrl+U) (modo de Navegação - vista em KHTML)**

Vê o texto com o código-fonte do documento.

Só está disponível se você estiver a ver um documento ou página de HTML.

**Ver → Ver o Código da Moldura ('Frame') (modo de Navegação)**

Vê o texto com o código-fonte para a 'frame' seleccionada no momento

Só se aplica se você estiver a ver uma página Web que contenha molduras. É semelhante ao **Ver o Código-Fonte do Documento**.



**Ver → Ver a Informação do Documento (Ctrl+I) (modo de Navegação - vista em KHTML)**

Vê a informação do documento, como o seu título, URL ou os cabeçalhos de HTTP usados ao obter o documento.

Só está disponível se você estiver a ver uma página de HTML.

**Ver → Escolher a Codificação (modo de Navegação)**

Permite-lhe escolher a codificação de caracteres usada para mostrar as páginas de HTML. A **Predefinição** é normalmente a melhor opção.

**Ver → Ordenar Por (modo de Gestão de Ficheiros)**

Muda se os itens são ordenados pelo **Nome** ou outro critério descrito na [Informação da Janela](#).

A opção **Descendente** inverte o sentido da ordenação. O **Pastas Primeiro** ordena as pastas antes dos ficheiros.

**Ver → Informação Adicional (modo de Gestão de Ficheiros)**

Mostra as informações adicionais descritas em [Informação na Janela](#).

**Ver → Antevisão (modo de Gestão de Ficheiros)**

Mostra uma antevisão simbólica do conteúdo do ficheiro nos diferentes modos de visualização.

**Ver → Mostrar em Grupos (modo de Gestão de Ficheiros)**

Mostra o conteúdo da pasta actual agrupado pela opção definida em **Ordenar Por** (só está disponível no modo de Ícones).

**Ver → Mostrar os Ficheiros Escondidos (Alt+.) (modo de Gestão de Ficheiros)**

Mostra todos os ficheiros e sub-pastas escondidos na pasta actual.

**Ver → Ajustar as Propriedades da Janela... (modo de Gestão de Ficheiros)**

Abre a [janela de Propriedades da Vista](#).

## 12.2.4 O Menu Ir

**Ir → Subir (Alt+Cima)**

Sobe um nível na hierarquia de pastas.

**Ir → Recuar (Alt+Esquerda)**

Recua para a página anteriormente vista.

**Ir → Avançar (Alt+Direita)**

Você só poderá avançar se já recuou alguma vez.

**Ir → Página Inicial (Ctrl+Home) (modo de Navegação)**

Vai para a sua página pessoal que estiver definida na página **Geral** da janela de configuração.

**Ir → Pasta Pessoal (Ctrl+Home) (modo de Gestão de Ficheiros)**

Muda para a página pessoal dos utilizadores, isto é, `/home/Ze/`.

**Ir → Aplicações (modo de Gestão de Ficheiros)**

Abre a pasta que contém as suas aplicações.

**Ir → Pasta de Rede (modo de Gestão de Ficheiros)**

As pastas de rede aparecem numa localização especial no Konqueror e no Dolphin chamada de pasta virtual. Poderá encontrar mais informações sobre como usar esta pasta no [Manual do KNetAttach](#).

**Ir → Configuração (modo de Gestão de Ficheiros)**

Abre uma pasta virtual com todos os módulos do Configuração do Sistema no modo de visualização em **Ícones**, **Detalhes** ou **Colunas**. Selecciona um item para mostrar o módulo de configuração numa janela em separado.

**Ir → Lixo (modo de Gestão de Ficheiros)**

Abre a sua pasta de **Lixo**.

**Ir → Arranque (modo de Gestão de Ficheiros)**

Abre a sua pasta de **Arranque**.

**Ir → Mostrar o Histórico (Ctrl+Shift+H)**

mostra uma vista em árvore com o seu histórico de navegação numa janela separada. Veja a [Barra Lateral](#).

**Ir → Visitados Frequentemente**

Mostra um submenu que mostra os URLs que você visita com mais frequentemente. Se seleccionar um desses fará com que o Konqueror abra esse URL.

**Ir → Visitados Recentemente**

Mostra um submenu que mostra os URLs que você visita com mais frequentemente. Se seleccionar um desses fará com que o Konqueror abra esse URL.

**Ir → Itens Fechados**

Mostra um submenu que mostra os URLs fechados que visitou. Se seleccionar um desses fará com que o Konqueror abra esse URL. Use a opção **Esvaziar o Histórico dos Itens Fechados** para limpar o submenu.

## 12.2.5 O Menu Favoritos

**NOTA**

Veja a secção [Usar os favoritos](#) deste manual para uma descrição mais detalhada sobre estes itens do menu.

**Favoritos → Adicionar aos Favoritos (Ctrl+B)**

Adiciona a selecção actual aos seus favoritos.

**Favoritos → Adicionar as Páginas à Pasta de Favoritos...**

Cria uma pasta de favoritos contendo ligações para todos os URLs abertos de momento nas páginas do Konqueror.

**Favoritos → Nova Pasta de Favoritos...**

Cria uma nova pasta na sua pasta de Favoritos.

**Favoritos → Editar os Favoritos...**

Abre o [Editor de Favoritos](#).

## 12.2.6 O Menu Ferramentas

### **Ferramentas → Abrir o Terminal (F4) (modo de Gestão de Ficheiros)**

Abre uma janela do terminal Konsole.

### **Ferramentas → Procurar um Ficheiro... (Ctrl+F) (modo de Gestão de Ficheiros)**

Abre a aplicação KFind.

### **Ferramentas → Seleccionar a Codificação Remota (modo de Gestão de Ficheiros)**

Opta por escolher manualmente a codificação de caracteres usada numa ligação remota.

Se você tiver os 'plugins' do Konqueror instalados, você passará a ter itens adicionais no menu **Ferramentas**. Veja o capítulo sobre os ['Plugins' do Konqueror](#) para mais detalhes.

## 12.2.7 O Menu Configuração

### **NOTA**

Veja também a secção [Gravar as Configurações e Perfis](#).

### **Configuração → Barras de Ferramentas Visíveis**

Abre um sub-menu onde você poderá optar por mostrar ou esconder as várias barras de ferramentas disponíveis.

### **Configuração → Mostrar o Menu (Ctrl+M)**

Mostra ou esconde a barra do menu.

### **Configuração → Mostrar o Emulador de Terminal**

Abre uma pequena janela de terminal na parte inferior da janela principal.

### **Configuração → Mostrar a Barra Lateral (F9)**

Mostra ou esconde o painel de navegação do Konqueror. Veja em capítulo 7 para mais informações.

### **Configuração → Todo o Ecrã (Ctrl+Shift+F)**

Muda o Konqueror para o modo do ecrã completo, no qual a janela do Konqueror irá ocupar toda a janela, sem conter as decorações normais das janelas. Para sair do modo de ecrã completo, carregue no ícone da barra de ferramentas **Sair do Modo de Ecrã Completo** ou carregue em **Ctrl+Shift+F**.

### **Configuração → Carregar o Perfil de Vista**

Carrega as configurações associadas a um dado perfil de vista.

### **Configuração → Gravar o Perfil de Vista Como...**

Grava a configuração actual no perfil de vista actual.

### **Configuração → Configurar os Perfis de Vista...**

Permite-lhe alterar um perfil de vista existente ou criar um novo.

### **Configuração → Configurar as Extensões...**

Abre uma janela com todos os 'plugins' instalados (isto é do módulo 'extragear' do KDE) e permite seleccionar os que necessita. Todos os 'plugins' estão acessíveis no menu **Ferramentas**.

**Configuração → Configurar a Verificação Ortográfica...**

Mostra a janela de configuração da verificação ortográfica, na qual você poderá alterar as opções associadas com a verificação ortográfica no Konqueror.

**Configuração → Configurar os Atalhos...**

Permite-lhe ver e alterar as configurações de teclas do Konqueror, isto é, as associações entre as acções como o **Copiar** e as teclas ou combinações de teclas como o **Ctrl+V**. Se você fizer estas associações, tenha o cuidado de não duplicar um atalho existente.

**Configuração → Configurar as Barras de Ferramentas...**

Permite-lhe configurar as Barras Principal, Extra e de Localização. Veja a secção sobre [Alterar as Barras](#).

**Configuração → Configurar o Konqueror...**

Permite-lhe configurar o comportamento do Konqueror no modo de gestão de ficheiros e de navegação Web.

## 12.2.8 O Menu Janela

**Janela → Dividir a Janela em Esquerda/Direita (Ctrl+Shift+L)**

Divide a janela actual na vertical, ficando uma janela esquerda e uma direita.

**Janela → Dividir a Janela em Cima/Baixo (Ctrl+Shift+T)**

Divide a janela actual na horizontal, ficando uma janela superior e uma inferior.

**Janela → Fechar a Janela Actual (Ctrl+Shift+W)**

Remove a janela activa neste momento.

**Janela → Nova Janela (Ctrl+N)**

Abre outra janela do Konqueror.

**Janela → Duplicar a Janela (Ctrl+Shift+D)**

Abre outra janela do Konqueror, duplicando a actual.

**Janela → Nova Página (Ctrl+T)**

Abre uma nova página em branco.

**Janela → Duplicar a Página Actual (Ctrl+D)**

Abre uma página duplicada.

**Janela → Desligar a Página Actual (Ctrl+Shift+B)**

Mostra a página actual numa nova instância do Konqueror.

**Janela → Fechar a Janela Actual (Ctrl+W)**

Fecha a página actual.

**Janela → Mover a Página para a Esquerda (Ctrl+Shift+Esquerda)**

Move a página actual para um lugar mais à esquerda na lista de páginas.

**Janela → Mover a Página para a Direita (Ctrl+Shift+Direita)**

Move a página actual para um lugar mais à direita na lista de páginas.

## 12.2.9 O Menu Ajuda

À parte dos itens do menu **Ajuda** do KDE, descritos na secção do [Menu de Ajuda](#) dos Fundamentos do KDE, irá ter o item do menu **Introdução ao Konqueror** para voltar a visitar as páginas de introdução que obteve quando o Konqueror foi iniciado da primeira vez.

## Capítulo 13

# Perguntas e Respostas

Pamela Roberts  
Tradução: José Pires

1. *Posso correr o Konqueror a partir de outro gestor de janelas?*

Basta instalar o Qt™, as 'kdelibs' e o 'kdebase', e poderá lançar o Konqueror a partir do seu gestor de janelas favorito. Ele deverá funcionar perfeitamente, mas se não o fizer (os programadores do KDE não testam esse caso com frequência), comunique-o ao <http://bugs.kde.org> e tente executar o kdeinit antes de executar o Konqueror ; normalmente isto ajuda.

2. *Onde é que o Konqueror guarda todos os seus dados de configuração?*

Geralmente na pasta `~/.kde` (esta poderá ser a `~/.kde4` no seu sistema, dependendo de como o KDE foi instalado). Não altere estes ficheiros a menos que saiba o que está a fazer.

- A pasta `~/.kde/share/apps/konqueror/profiles` contém os ficheiros individuais com as configurações de cada um dos seus **perfis**.
- Os seus favoritos são guardados em `~/.kde/share/apps/konqueror/bookmarks.xml`
- Os 'cookies' são guardados em `~/.kde/share/apps/kcookiejar/cookies`
- O seu histórico, o qual é usado na funcionalidade de completação automática, está em `~/.kde/share/config/konq_history`
- Na pasta `~/.kde/share/config/` os ficheiros `konqiconviewrc`, `konqlistviewrc` e `konquerorrc` contém um conjunto vasto de configurações gerais.
- A pasta `~/.kde/cache-máquina/http/` contém a 'cache' do navegador.
- A Barra Lateral usa os ficheiros e subpastas do `~/.kde/share/apps/konqsidebartng`

Todas as configurações específicas de cada pasta são colocadas nos ficheiros `.directory` em cada uma das pastas em particular.

3. *Como é que limpo o ficheiro de histórico?*

Existem dois 'históricos':

- Um é usado para a completação de texto na barra de Localização. Para o limpar, carregue com o botão direito no campo de texto e escolha a opção **Limpar o Histórico**.
- O outro é o registo das localizações visitadas. Selecciona a página de Histórico na Barra Lateral, carregue com o botão direito num item e escolha **Remover o Item (Del)** para remover apenas esse item ou **Limpar o Histórico** para limpar todos os itens.

**NOTA**

Poderá também usar a aplicação Sweeper do módulo 'kdeutils', a qual lhe permite limpar os 'cookies', 'favicons', o histórico da Web e a 'cache', os itens de completção dos formulários e as políticas de 'cache' das páginas Web visitadas.

4. *Como é que activo, desactivo ou limpo a 'cache' do navegador?*

Se o utilizador seleccionar a **Navegação Web** → **'Cache'** na janela que aparece, ao seleccionar a opção **Configuração** → **Configurar o Konqueror...**, ser-lhe-á apresentada uma janela onde poderá desactivar a 'cache', limpá-la ou definir o seu tamanho, assim como poderá alterar a política de 'cache'.

5. *Como é que posso alterar os tempos-limite usados pelo Konqueror ao navegar na Web?*

Na categoria **Internet e Conectividade** do Configuração do Sistema, na página **Configuração da Rede** → **Preferências da Ligação**.

6. *Como é que eu defino a minha página 'pessoal' - a página que é carregada no arranque?*

O Konqueror tem uma **Página Inicial** que é usada no modo de navegação Web e uma **Pasta Pessoal** usada no modo de gestão de ficheiros.

Para mudar esta configuração, invoque o **Configuração** → **Configurar o Konqueror+Geral**.

Para definir a página inicial do Konqueror, no modo de gestão de ficheiros, seleccione a opção **Mostrar a Página Introdutória**, **Mostrar a Minha Página Pessoal**, **Mostrar uma Página em Branco** ou **Mostrar os Meus Favoritos** na lista chamada **Quando o Konqueror é iniciado**.

No modo de navegação, o Konqueror começa com o item **Página pessoal**.

7. *Não encontrei a resposta à minha pergunta aqui.*

Veja em <http://www.konqueror.org/faq.html> ou em <http://www.konqueror.org/konq-java.html>.

Poderá encontrar mais informações no **Fórum da Comunidade KDE** ou na **página da Base de Utilizadores do KDE sobre o Konqueror**.

## Capítulo 14

# Créditos e Licença

Pamela Roberts  
Tradução: José Pires

Konqueror. Programa com copyright 1999-2003, dos programadores do Konqueror:

**David Faure** [faure@kde.org](mailto:faure@kde.org)

desenvolvimento (componentes, JavaScript, biblioteca de E/S) e manutenção

**Simon Hausmann** [hausmann@kde.org](mailto:hausmann@kde.org)

desenvolvimento (estrutura, componentes)

**Michael Reiher** [michael.reiher@gmx.de](mailto:michael.reiher@gmx.de)

desenvolvimento (estrutura)

**Mattias Welk** [welk@fokus.gmd.de](mailto:welk@fokus.gmd.de)

desenvolvimento

**Alexander Neundorf** [neundorf@kde.org](mailto:neundorf@kde.org)

programador (vista em lista)

**Michael Brade** [brade@kde.org](mailto:brade@kde.org)

programador (vista em lista, biblioteca de E/S)

**Lars Knoll** [knoll@kde.org](mailto:knoll@kde.org)

programador (motor de desenho do HTML)

**Antti Koivisto** [koivisto@iki.fi](mailto:koivisto@iki.fi)

programador (motor de desenho do HTML)

**Dirk Müller** [mueller@kde.org](mailto:mueller@kde.org)

programador (motor de desenho do HTML)

**Peter Kelly** [pmk@post.com](mailto:pmk@post.com)

programador (motor de desenho de HTML, JavaScript)

**Waldo Bastian** [bastian@kde.org](mailto:bastian@kde.org)

programador (motor de desenho de HTML, biblioteca de E/S)

**Matt Koss** [koss@napri.sk](mailto:koss@napri.sk)

desenvolvimento (biblioteca de E/S)

## O Manual do Konqueror

**Alex Zepeda** [zipzippy@sonic.net](mailto:zipzippy@sonic.net)

desenvolvimento (biblioteca de E/S)

**Stephan Kulow** [coolo@kde.org](mailto:coolo@kde.org)

programador (motor de desenho de HTML, biblioteca de E/S, plataforma de testes de regressão)

**Richard J. Moore** [rich@kde.org](mailto:rich@kde.org)

programador (suporte de 'applets' de Java™)

**Dima Rogozin** [dima@mercury.co.il](mailto:dima@mercury.co.il)

programador (suporte de 'applets' de Java™)

**Wynn Wilkes** [wynnw@calderasystems.com](mailto:wynnw@calderasystems.com)

programador (suporte do gestor de Java™2 e outros grandes melhoramentos ao suporte de 'applets')

**Harri Porten** [porten@kde.org](mailto:porten@kde.org)

desenvolvimento (JavaScript)

**Stefan Schimanski** [schimmi@kde.org](mailto:schimmi@kde.org)

programador (suporte de 'plugins' do Netscape®)

**Carsten Pfeiffer** [pfeiffer@kde.org](mailto:pfeiffer@kde.org)

desenvolvimento (estrutura)

**George Staikos** [staikos@kde.org](mailto:staikos@kde.org)

programador (suporte de SSL, 'plugins' do Netscape)

**Dawit Alemayehu** [adawit@kde.org](mailto:adawit@kde.org)

desenvolvimento (biblioteca de E/S, suporte à autenticação)

**Torsten Rahn** [rahn@kde.org](mailto:rahn@kde.org)

Gráficos / ícones

**Torben Weis** [weis@kde.org](mailto:weis@kde.org)

Autor do kfm

**Joseph Wenninger** [kde@jowenn.at](mailto:kde@jowenn.at)

desenvolvimento (plataforma do painel de navegação)

**Stephan Binner** [binner@kde.org](mailto:binner@kde.org)

programador (coisas diversas)

**Leo Savernik** [l.savernik@aon.at](mailto:l.savernik@aon.at)

Controlos de acesso ao JavaScript, extensões de políticas por domínio, motor de e visualização de HTML

**Germain Garand** [germain@ebooksfrance.org](mailto:germain@ebooksfrance.org)

Desenvolvimento (motor de HTML)

**Zack Rusin** [zack@kde.org](mailto:zack@kde.org)

Desenvolvimento (motor de HTML)

**Tobias Anton** [anton@stud.fbi.fh-darmstadt.de](mailto:anton@stud.fbi.fh-darmstadt.de)

Desenvolvimento (motor de HTML)



## O Manual do Konqueror

**Lubos Lunak** [l.lunak@kde.org](mailto:l.lunak@kde.org)

Desenvolvimento (motor de HTML)

**Maks Orlovich** [maksim@kde.org](mailto:maksim@kde.org)

Desenvolvimento (motor de HTML, JavaScript)

**Allan Sandfeld Jensen** [kde@carewolf.com](mailto:kde@carewolf.com)

Desenvolvimento (motor de HTML)

**Equipa de Desenvolvimento do Apple Safari**

Desenvolvimento (motor de HTML, JavaScript)

**Koos Vriezen** [koos.vriezen@xs4all.nl](mailto:koos.vriezen@xs4all.nl)

Desenvolvimento (suporte a 'applets' de Java e outros objectos embebidos)

**Ivor Hewitt** [ivor@ivor.org](mailto:ivor@ivor.org)

Desenvolvimento (filtro AdBlock)

**Eduardo Robles Elvira** [edulix@gmail.com](mailto:edulix@gmail.com)

Desenvolvimento (estrutura)

Documentação com copyright 2000-2003

- Erwan Loisant [erwan@loisant.org](mailto:erwan@loisant.org)
- Pamela Roberts [pamroberts@blueyonder.co.uk](mailto:pamroberts@blueyonder.co.uk)

Documentação actualizada para o KDE 3.2 por Philip Rodrigues [phil@kde.org](mailto:phil@kde.org).

Revisão da documentação para o KDE 4.11 por David Palser [davidpalser179@btinternet.com](mailto:davidpalser179@btinternet.com).

Tradução de José Nuno Pires [zepires@gmail.com](mailto:zepires@gmail.com)

A documentação está licenciada ao abrigo da [GNU Free Documentation License](#).

Este programa está licenciado ao abrigo da [GNU General Public License](#).

## Apêndice A

# Instalação

O Konqueror faz parte do pacote 'kdebase' que é uma parte essencial do KDE.

Para mais instruções sobre como adquirir o KDE por favor vá a <http://www.kde.org>.

Para mais informações sobre o Konqueror você poderá querer visitar o <http://www.konqueror.org>.

Tradução de José Nuno Pires [zepires@gmail.com](mailto:zepires@gmail.com)

A documentação está licenciada ao abrigo da [GNU Free Documentation License](#).