

O Manual do KGet

Gaurav Chaturvedi
Tradução: José Pires



O Manual do KGet

Conteúdo

| | | |
|----------|---|-----------|
| 1 | Introdução | 5 |
| 2 | Alvo de Largada do KGet | 6 |
| 2.1 | Opções do Alvo de Largada do KGet | 6 |
| 3 | Janela de Configuração do KGet | 7 |
| 3.1 | Aparência | 7 |
| 3.2 | Grupos | 8 |
| 3.3 | Rede | 8 |
| 3.4 | Interface Web | 9 |
| 3.5 | Verificação | 10 |
| 3.6 | Avançado | 11 |
| 4 | A Janela Principal | 12 |
| 4.1 | O Menu Ficheiro | 12 |
| 5 | Créditos e Licença | 16 |
| A | Instalação | 17 |
| A.1 | Como obter o KGet | 17 |
| A.2 | Compilação e instalação | 17 |

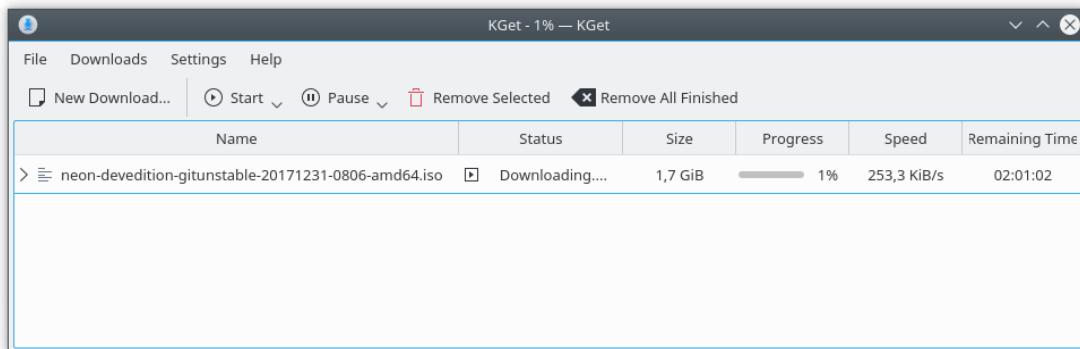
Resumo

O KGet é o gestor de transferências do KDE

Capítulo 1

Introdução

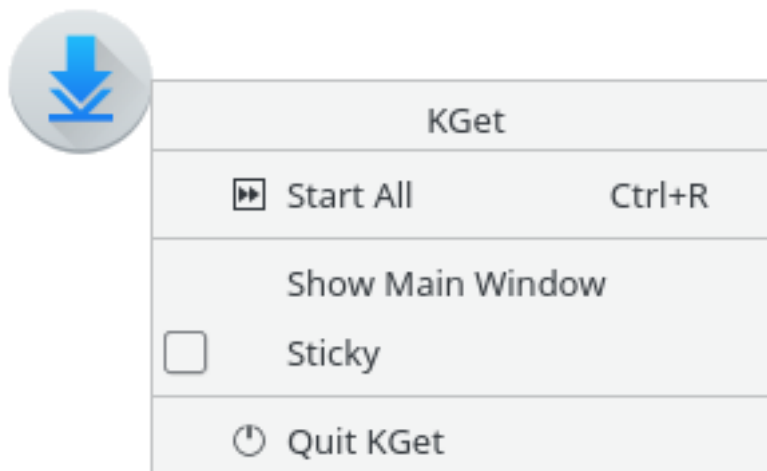
1. Iniciar o KGet (deverá obter um alvo de largada)
2. Arraste e largue o URL desejado no alvo de largada do KGet.



Capítulo 2

Alvo de Largada do KGet

O Alvo de Largada do KGet tem quatro opções.



2.1 Opções do Alvo de Largada do KGet

Carregue com o botão direito no alvo de largada para ver as opções.

Iniciar / Prosseguir Tudo (Ctrl+R)

Para iniciar uma transferência ou prosseguir as transferências pendentes, o atalho para tal é o **Ctrl+R**

Mostrar/Esconder a Janela Principal

Esta opção mostra ou minimiza a janela principal para a bandeja do sistema.

Fixo

Torna a posição do alvo de largada do KGet fixa e impossível de arrastar.

Sai do KGet

Sai do KGet

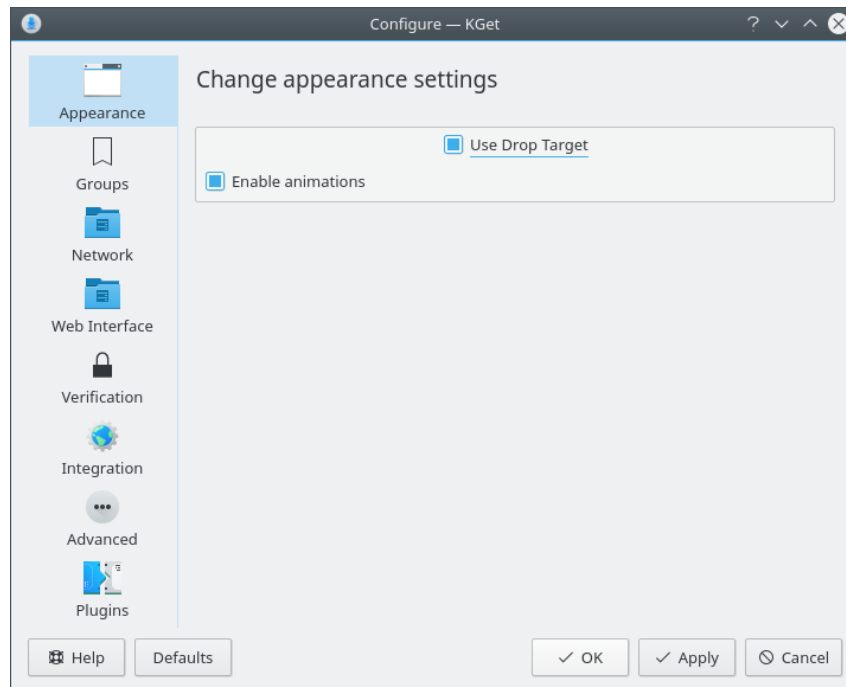
Capítulo 3

Janela de Configuração do KGet

Configuração → **Configurar o KGet**

Abre a janela de configuração do KGet

3.1 Aparência



Aparência

Poderá modificar aqui várias questões relacionadas com a aparência.

Mostrar o ecrã inicial

Assinale esta opção para activar um ecrã inicial antes do arranque.

Mostrar o alvo

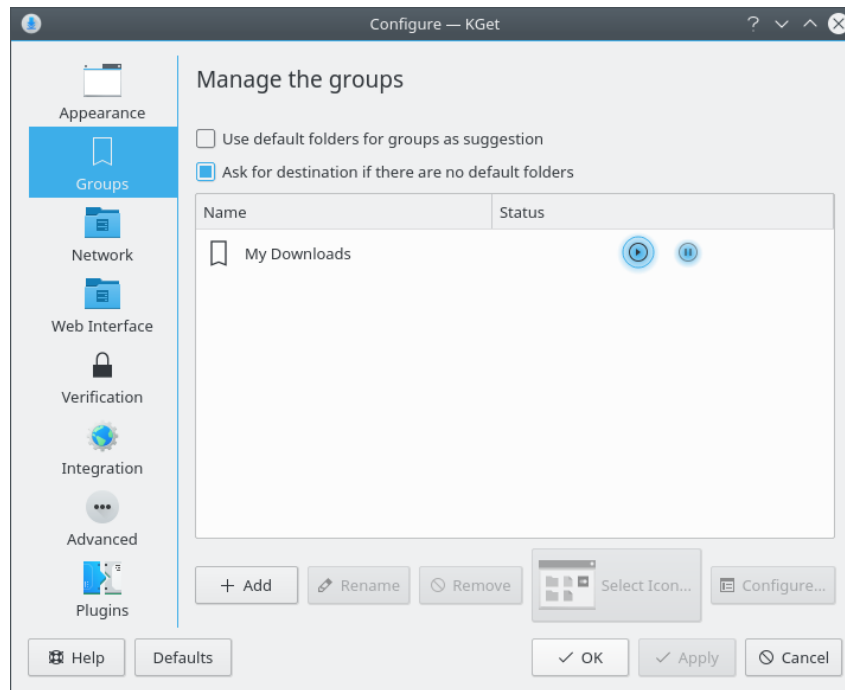
Desligue esta opção se não quiser o Alvo de Largada do KGet.

Activar as animações

Activa algumas animações engraçadas.

3.2 Grupos

Você poderá agrupar as transferências.

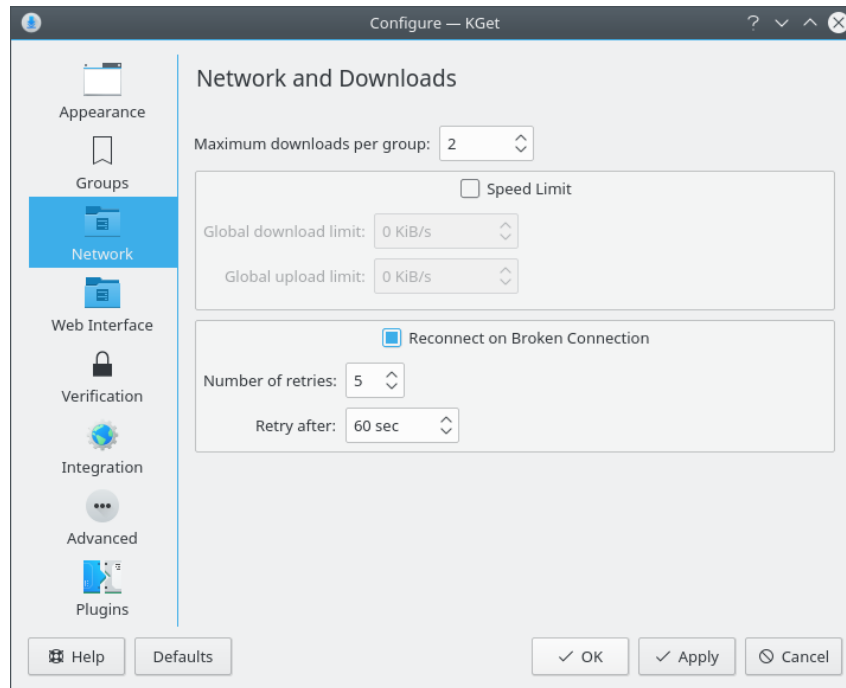


Usar as pastas predefinidas para os grupos como sugestão

Assinale esta opção se quiser que o KGet use as pastas predefinidas para as suas transferências.

3.3 Rede

Poderá modificar aqui as suas opções relacionadas com a rede.



Limitar o Máximo de Transferências por Grupo

Assinale esta opção se quiser implementar limites nas suas transferências.

Número de transferências

Poderá definir com esta opção o número máximo de transferências em simultâneo.

Limite de Velocidade

Assinale esta opção se quiser usar limites de velocidade globais.

Limite de recepção global

Define o limite máximo de recepção das transferências a nível global.

Limite de envio global

Define o limite máximo de envio das transferências a nível global.

Ligar de Novo em Caso de Erro ou Ligação Interrompida

Assinale esta opção se quiser que o KGet se volte a ligar em caso de erro ou interrupção da ligação.

Número de repetições

Define o número máximo de vezes que o KGet irá tentar repetir a ligação.

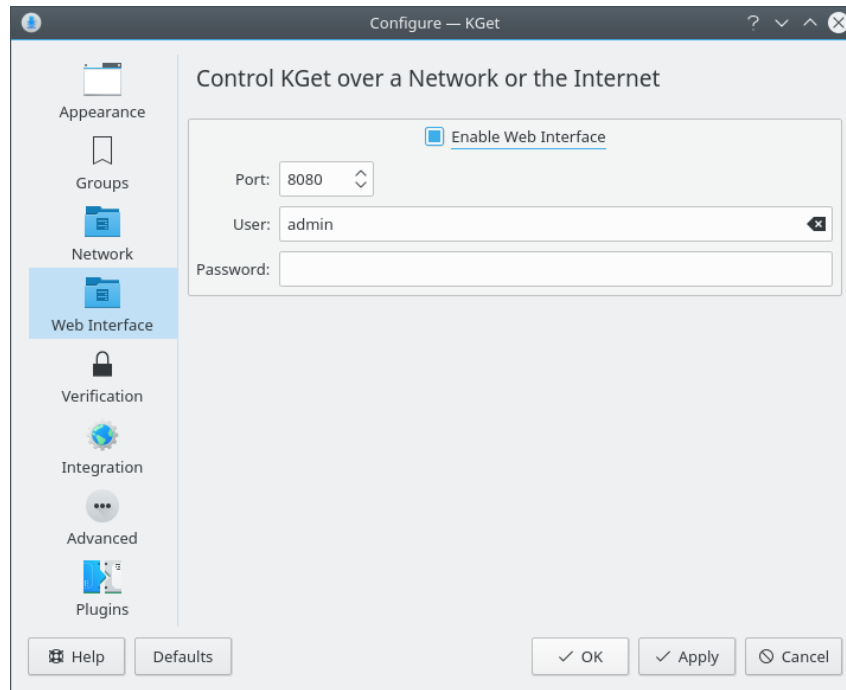
Repetir após

Defina aqui o intervalo de repetição (em segundos)

3.4 Interface Web

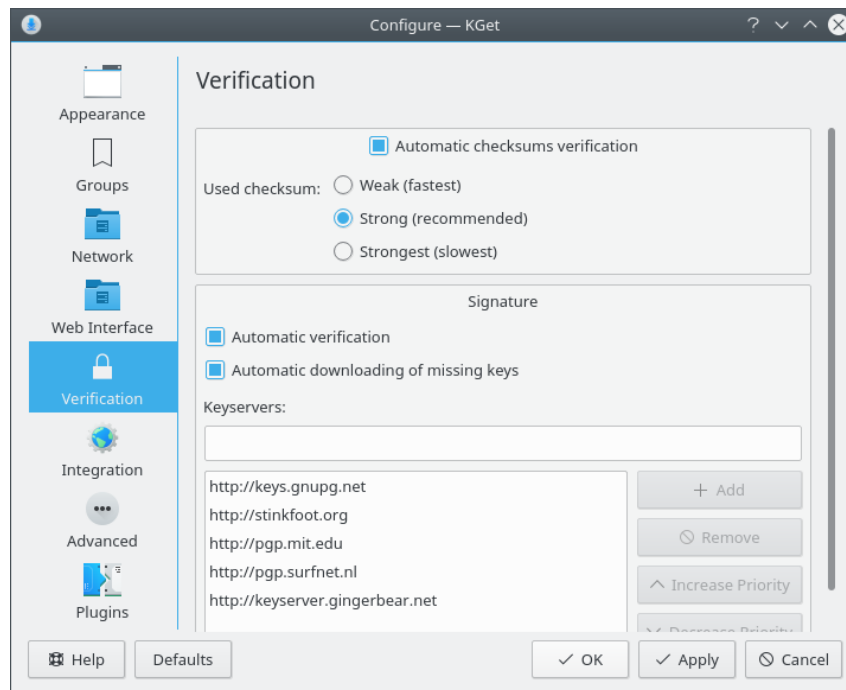
Para activar a interface Web, assinale a opção **Activar a Interface Web**. O porto por omissão é o 8080, mas poderá configurar qualquer porto, desde que seja maior que 1024. Defina o utilizador e senha. Poderá aceder à sua interface Web através de `http://127.0.0.1:<porto>`. Irá necessitar do utilizador e senha configurados para ter acesso.

O Manual do KGet



3.5 Verificação

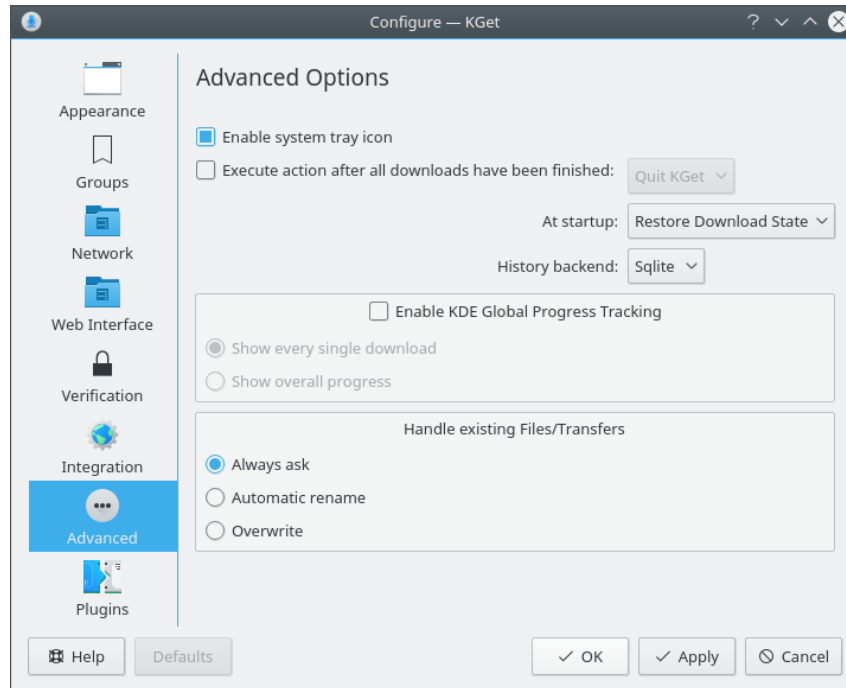
Verifica as suas transferências.



Se usar os dois métodos **Código de Validação** e **Assinatura**, poderá verificar as suas transferências. Apenas terá de assinalar as opções de verificação automática.

3.6 Avançado

Modifica as opções avançadas.



Desactivar as janelas de confirmação (menos descritivo)

Desactiva as janelas de confirmação, as quais provocam alguma descrição desnecessária.

Activar o ícone na bandeja do sistema

Esta opção activa o ícone da bandeja para o KGet.

Executar a acção após terminarem todas as transferências

Assinale esta opção para activar a saída do KGet, após todas as transferências terem terminado. No início, poderá optar por repor o estado das transferências, como o Parar Todas as Transferências / Iniciar Todas as Transferências.

Infra-estrutura do histórico

Poderá escolher a sua infra-estrutura de histórico entre Sqlite e XML.

Usar como gestor de transferências do Konqueror

Pode configurar o KGet para ser o seu gestor de transferências no Konqueror.

Monitorizar a área de transferência para obter ficheiros a transferir

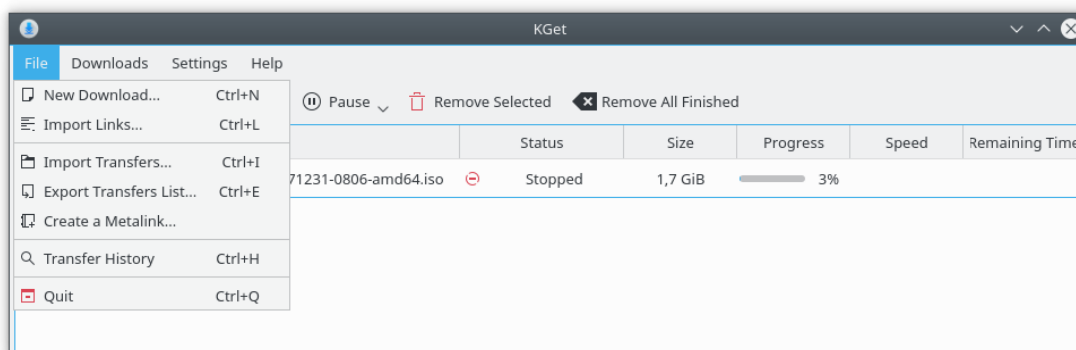
Activar o registo de progresso global do KDE

Poderá configurar o KGet para mostrar todas as transferências individualmente ou mostrar a evolução global.

Capítulo 4

A Janela Principal

Introdução à Janela Principal do KGet



4.1 O Menu Ficheiro

Ficheiro → **Nova Transferência... (Ctrl+N)**

Adiciona um novo ficheiro a transferir

Ficheiro → **Importar as Transferências... (Ctrl+I)**

Carrega um ficheiro *.kgt, *.metalink, *.meta4 ou *.torrent.

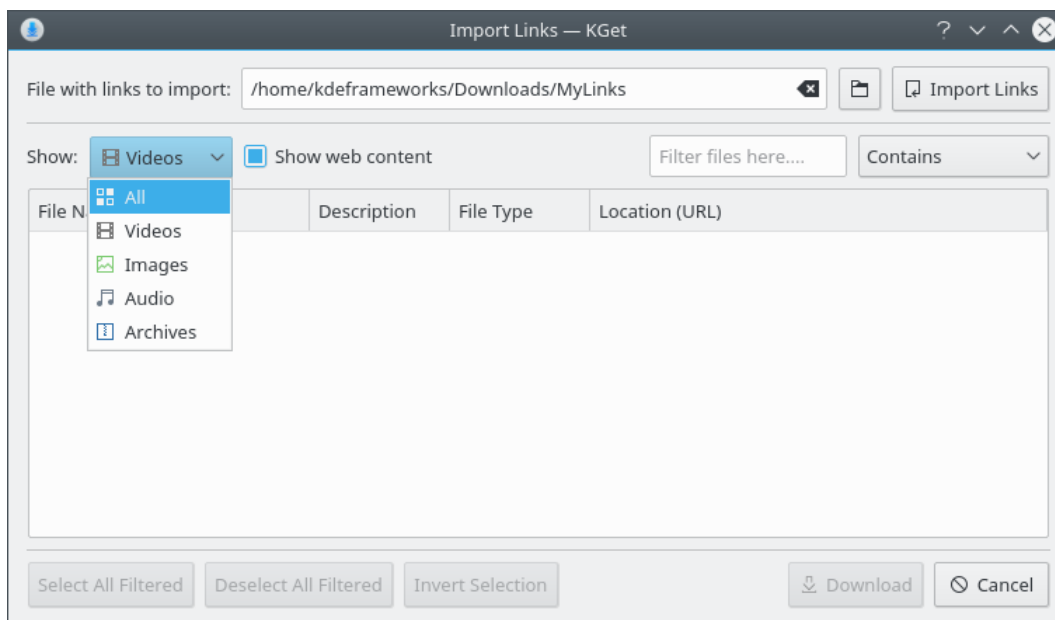
Ficheiro → **Exportar a Lista de Transferências... (Ctrl+E)**

Exporta as referências realçadas para um ficheiro .kgt, para transferência posterior.

Ficheiro → **Exportar as Transferências como Texto Simples... (Ctrl+P)**

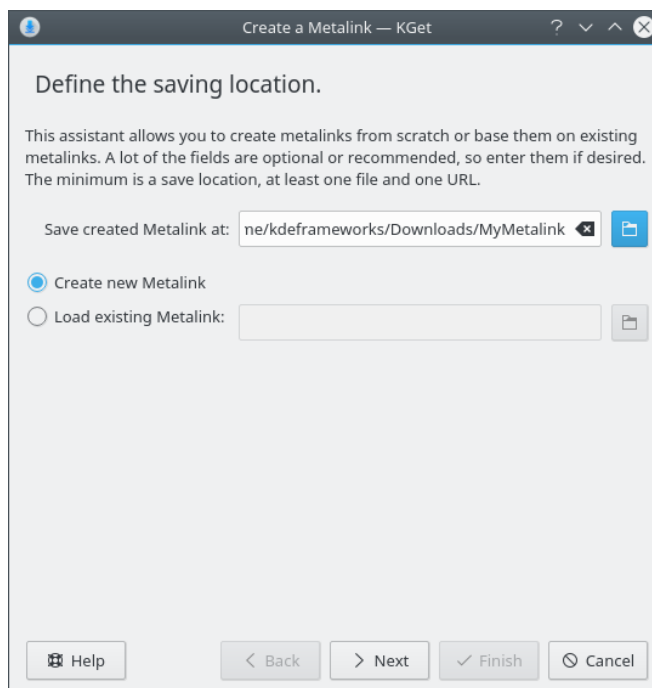
Exporta as ligações a serem transferidas como texto simples.

Ficheiro → **Importar as Ligações... (Ctrl+L)**



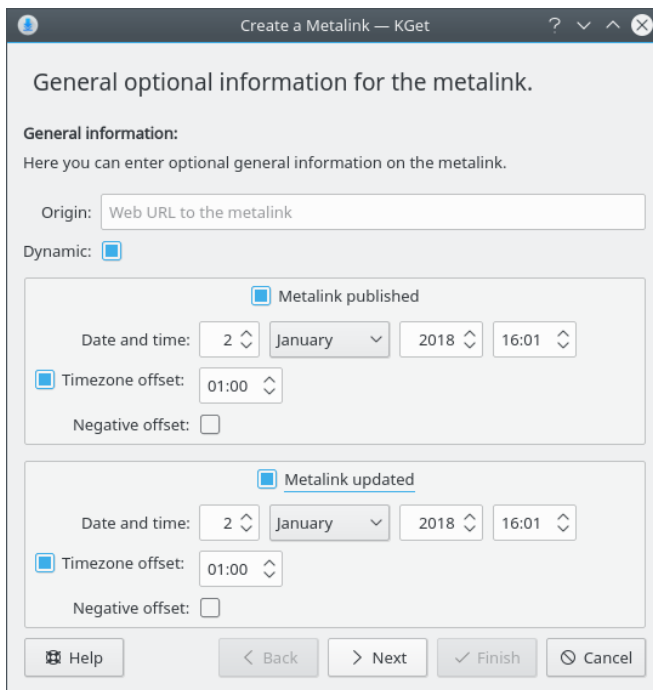
Esta acção invoca outra janela, na qual poderá ver e manipular o ficheiro a transferir. Também poderá fazer uma selecção com base nos **Vídeos**, **Imagens**, **Áudio** e **Pacotes**. Existe também um campo de texto para filtrar os resultados.

Ficheiro → Criar um Metalink

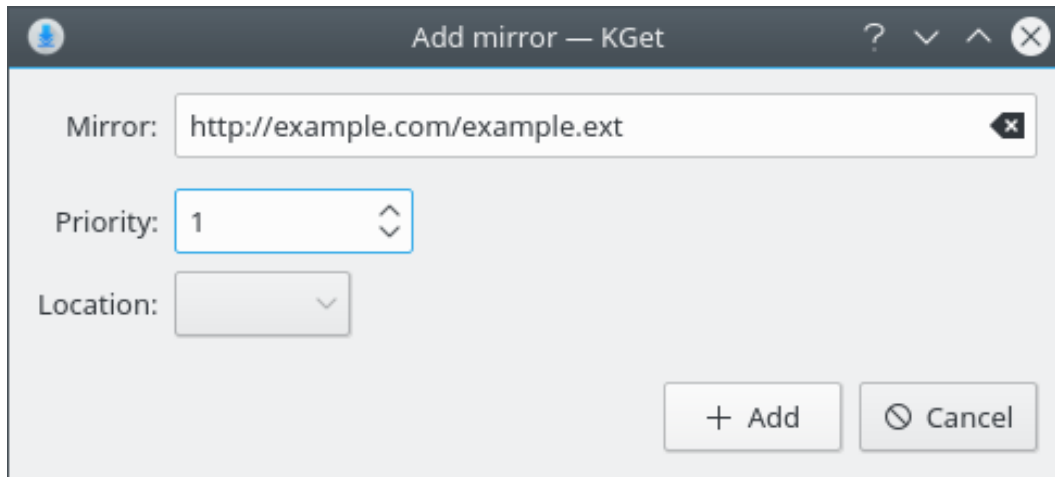


Selecione entre criar um novo Metalink ou carregar um existente. Carregue no botão **Seguinte** para prosseguir.

O Manual do KGet

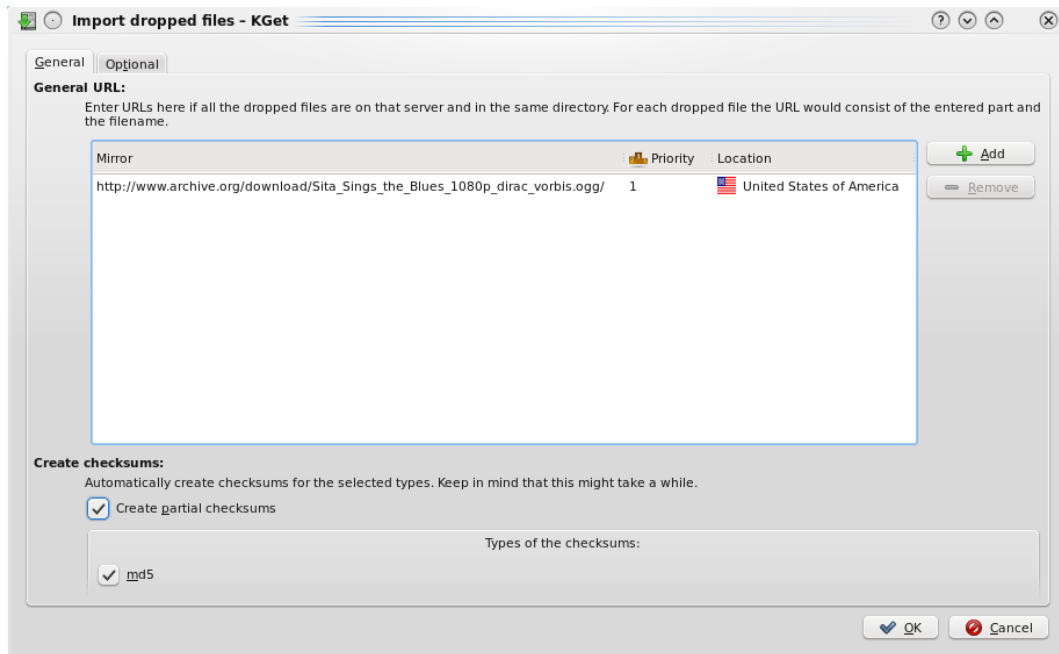


Aqui poderá optar por introduzir alguma informação geral opcional, como o local de onde este 'metalink' poderá ser obtido (indique o URL no campo de texto a seguir à **Origem**).



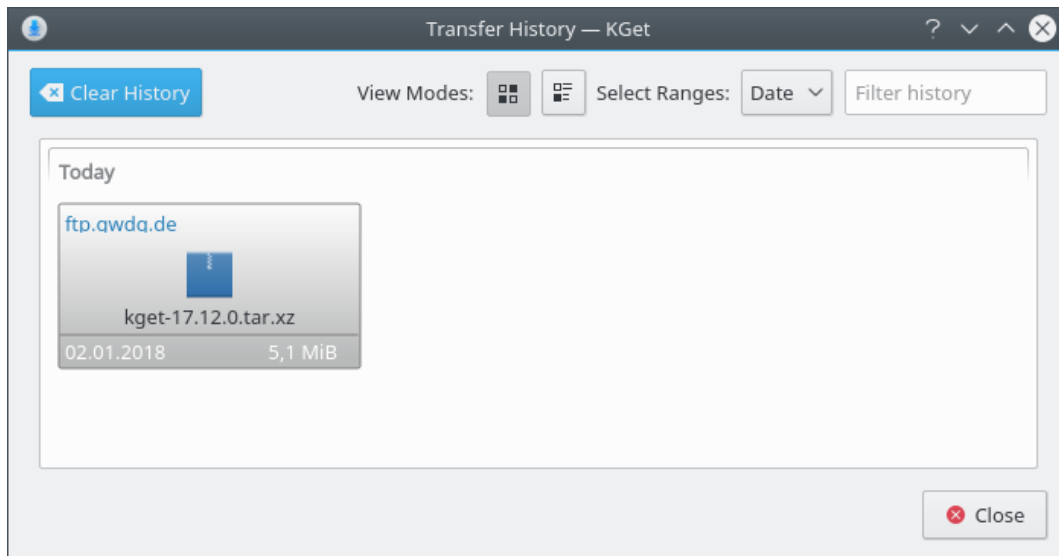
Aqui terá de introduzir o URL a partir do qual irá tentar transferir o ficheiro. Do mesmo modo, poderá tentar introduzir algumas informações opcionais, como a Preferência (Prioridade) de um dada réplica, caso esteja a adicionar mais que uma réplica, para o ficheiro que deseja transferir.

O Manual do KGet



Poderá ver uma janela nova onde serão apresentados os seus ficheiros que serão importados.

Ficheiro → Histórico de Transferências (Ctrl+H)



Abre uma janela nova, na qual poderá ver todos os ficheiros transferidos com o KGet. Poderá gerir aqui o seu histórico, incluindo a filtragem ou limpeza do mesmo.

Ficheiro → Sair (Ctrl+Q)

Sai do KGet

Capítulo 5

Créditos e Licença

KGet

Documentação com 'copyright' (c) 2009 de Gaurav Chaturvedi gaurav.p.chaturvedi@gmail.com

Agradecimentos a:

Anne-Marie Mahfouf annma@kde.org (pela ajuda com os pontos relacionados com o DocBook)

Jonathan Drews j.e.drews@att.net (Cópia e colagem de bastantes coisas da sua documentação antiga do kget;)

Tradução de José Nuno Pires zepires@gmail.com

A documentação está licenciada ao abrigo da [GNU Free Documentation License](#).

Este programa está licenciado ao abrigo da [GNU General Public License](#).

Apêndice A

Instalação

A.1 Como obter o KGet

O KGet faz parte do projecto do KDE <http://www.kde.org/> .

O KGet pode ser encontrado no pacote kdenetwork em <ftp://ftp.kde.org/pub/kde/> , o servidor principal do projecto do KDE.

A.2 Compilação e instalação

Para poder compilar e instalar o KGet no seu sistema escreva o seguinte na pasta de base da distribuição do KGet:

```
% ./configure
% make
% make install
```

Dado que o KGet usa o **autoconf** e o **automake** não deve ter quaisquer problemas a compilá-lo. Se tiver, comunique-os para as listas do KDE.