

O Manual do Filelight

Max Howell
Martin Sandmark
Tradução: José Pires



O Manual do Filelight

Conteúdo

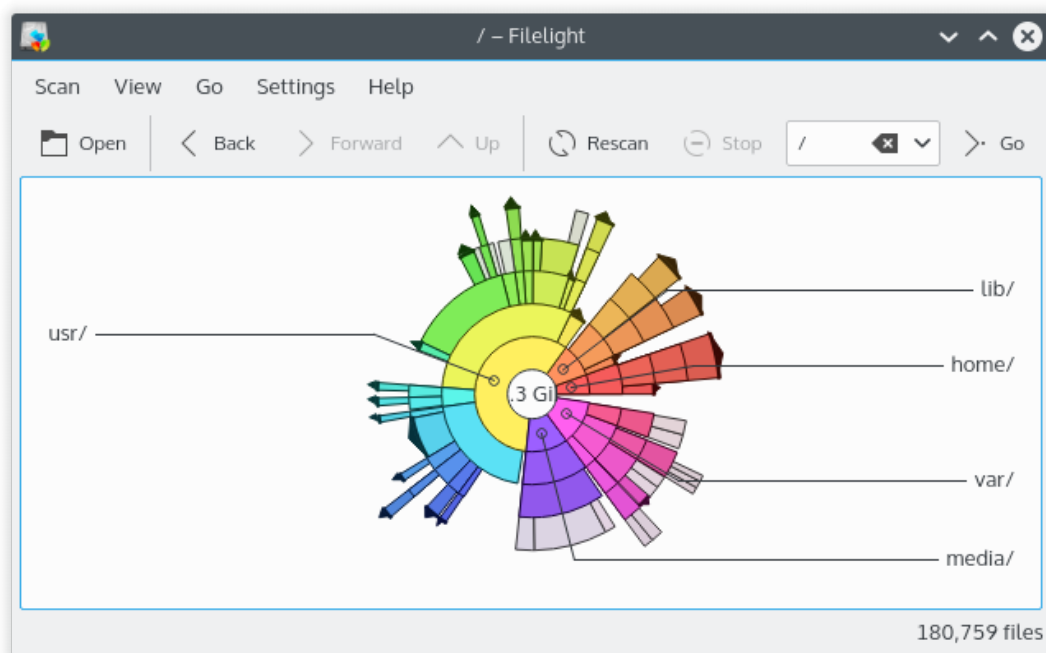
1	Introdução	5
2	Configurar o Filelight	6
2.1	Digitalização	6
2.2	Aparência	7
3	Utilizar o Filelight	8
3.1	Iniciar o Filelight	8
3.1.1	A Partir do Lançador de Aplicações	8
3.1.2	A Partir da Linha de Comandos	8
3.2	Procurar em pastas	8
3.3	Explorar Mapas de Ficheiros	8
4	Referência do Menu e dos Comandos	10
5	Créditos e Licença	11
5.1	Filelight	11
5.2	Documentação	11

Resumo

O Filelight cria um mapa interactivo de anéis concêntricos em segmentos, que o ajuda a visualizar a utilização do disco no seu computador.

Capítulo 1

Introdução



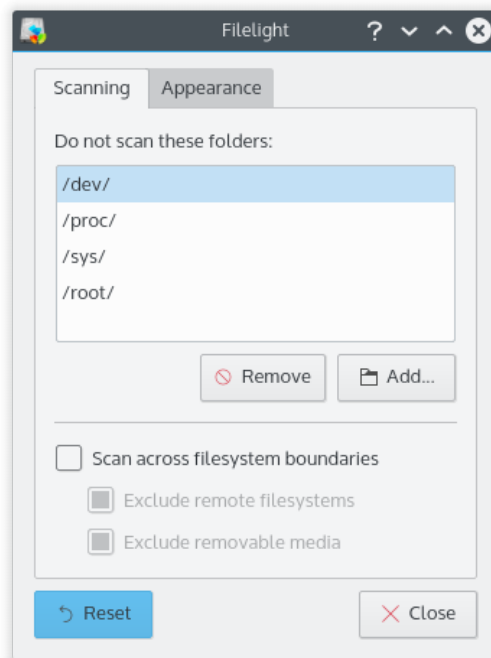
O Filelight permite-lhe compreender exacta e rapidamente onde é que o seu espaço em disco está a ser usado, representando graficamente o seu sistema de ficheiros como um conjunto de anéis concêntricos segmentados. Pode usá-lo para localizar os pontos críticos de espaço em disco e manipular essas áreas com o Dolphin ou o Konqueror.

Capítulo 2

Configurar o Filelight

A janela de configuração do Filelight tem duas páginas para configurar as opções do Filelight. As duas páginas são a **Analisar** e a **Aparência**. Por baixo, está uma descrição das páginas de configuração. Esta janela pode ser acedida se carregar em **Configuração** → **Configurar o Filelight**.

2.1 Digitalização

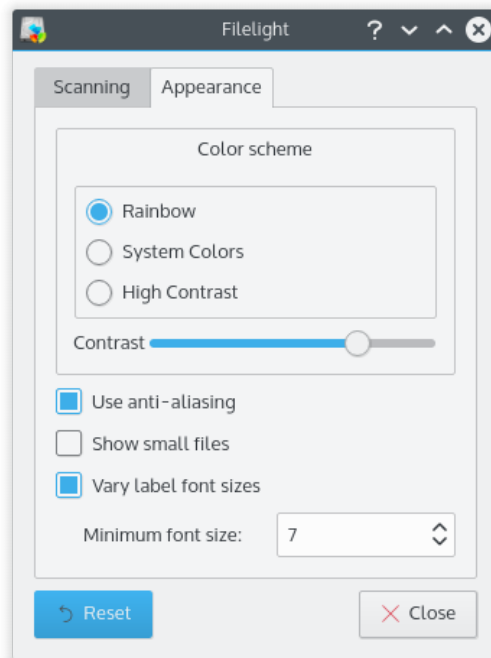


A página de procura permite-lhe configurar a forma como o Filelight analisa as pastas. O item **Não analisar estas pastas** é usado para excluir certas pastas da sua pesquisa. Esta opção é muito útil para ignorar as pastas nas quais você possa não ter permissões de leitura ou pastas que façam parte de um sistema de ficheiros virtual, como o `/proc`. Para adicionar uma pasta à lista, carregue no botão **Adicionar...**, o que irá iniciar uma janela onde poderá escolher uma pasta à sua escolha na árvore que aparece. Para remover uma pasta, basta seleccionar a pasta que deseja e carregar no botão **Remover**.

Se usar a opção **Analisar além dos limites do sistema de ficheiros** poderá entrar dentro de pastas que façam parte de outros sistemas de ficheiros. Por exemplo, quando está desligada, irá evitar

que o conteúdo do /mnt seja analisado se começar a procurar a partir da pasta de raiz / . Uma análise dos sistemas de ficheiros remotos, isto é as partilhas de NFS ou Samba, poderão gerar bastante tráfego na rede. Para evitar a sondagem destas, assinale a opção **Excluir os sistemas de ficheiros remotos**. A opção seguinte **Excluir os dispositivos removíveis** evita que o Filelight analise os dispositivos removíveis (isto é CD-ROMs).

2.2 Aparência



A página de **Aparência** permite-lhe configurar a forma como aparece o Filelight.

A secção do **Esquema de cores** é usada para escolher um esquema de cores para o Filelight. Os esquemas de cores são o **Arco-Íris**, as **Cores do Sistema** e o **Alto Contraste**. Existe também uma barra de **Contraste** para ajustar o contraste dos segmentos dos anéis e facilitar a visualização.

A opção **Usar a suavização** é usada para activar a utilização do 'anti-aliasing' (suavização) na janela do Filelight. Se for seleccionada, esta opção faz com que os segmentos dos anéis tenham um aspecto mais limpo.

A opção **Variar os tamanhos de letra das legendas** é útil quando você tiver ficheiros ou pastas com nomes compridos. Esta opção irá alterar o tamanho da letra, de modo a permitir que esta caiba melhor na janela. Quando esta opção estiver activa, ficará disponível uma opção **Tamanho mínimo da letra** para escolher o tamanho de letra mais pequeno a ajustar.

A opção **Mostrar os ficheiros pequenos** está desactivada por omissão, dado que os ficheiros pequenos tendem a sobrecarregar a janela do Filelight. Active esta opção se quiser ter também incluídos os seus ficheiros pequenos na janela do Filelight. Estes ficheiros são todos reunidos numa único 'multi-segmento'.

Capítulo 3

Utilizar o Filelight

3.1 Iniciar o Filelight

O Filelight pode ser iniciado a partir do lançador de aplicações ou a partir da linha de comandos

3.1.1 A Partir do Lançador de Aplicações

Abra o menu de aplicações e mova o seu cursor para cima do menu com o item **Utilitários**. Escolha o **Filelight**.

3.1.2 A Partir da Linha de Comandos

Poderá também iniciar o Filelight, escrevendo o seu nome na linha de comandos. Se lhe atribuir um nome de uma pasta, como no exemplo abaixo, ele irá percorrer essa pasta.

```
%filelight /home
```

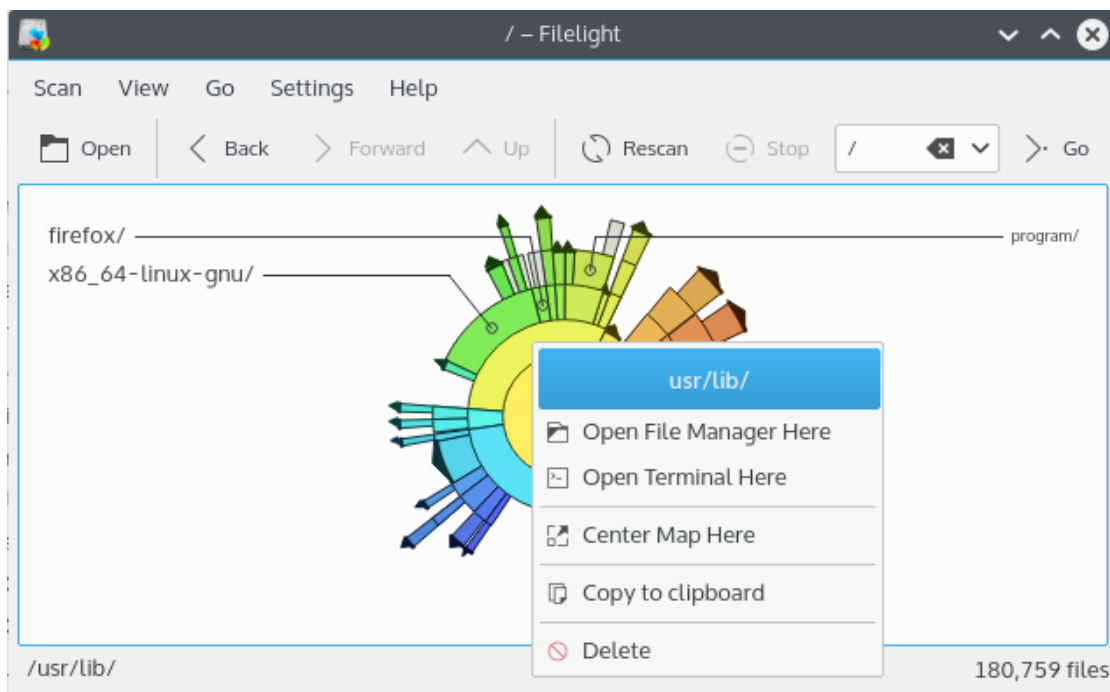
3.2 Procurar em pastas

Se procurar numa pasta, irá mostrar o seu conteúdo como um mapa de ficheiros. Para pesquisar uma pasta, use o menu de procura ou indique um URL directamente na barra de localização.

3.3 Explorar Mapas de Ficheiros

Logo que tenha terminado uma análise, ser-lhe-á apresentado um mapa de ficheiros que representa a pasta analisada. O mapa é uma série de anéis segmentados que se expandem a partir do centro. Os segmentos mais claros são pastas, enquanto os segmentos a cinzento são ficheiros. Os segmentos são dimensionados de acordo com o tamanho dos ficheiros. Estes segmentos poderão estar encadeados como, por exemplo, o `/home/mxcl` que estará um nível para fora e dentro dos limites do segmento que representa a `/home`. Os segmentos estão legendados e, se passar o rato por cima dos segmentos, irá obter mais detalhes sobre esse segmento e sobre os seus filhos.

O Manual do Filelight



Você poderá abrir as pastas com o seu gestor de ficheiros predefinido ou o Konsole com o menu de contexto para esse segmento. O botão do meio do rato abre os ficheiros de acordo com o seu tipo MIME, isto é as imagens com o Gwenview. Você poderá carregar com o botão direito no círculo central para obter um menu de contexto para a pasta pesquisada. Se carregar com o botão esquerdo nos segmentos irá centrar o mapa nesse segmento.

Capítulo 4

Referência do Menu e dos Comandos

O MENU ANALISAR

Analisar → **Analisar a pasta...**

Mostra uma janela de selecção de pastas, para que possa escolher a pasta a analisar.

Analisar → **Analisar a Pasta Pessoal (Ctrl-Home)**

Inicia uma pesquisa na pasta pessoal do utilizador.

Analisar → **Analisar a Pasta de Raiz**

Inicia uma pesquisa na pasta de topo (ou de raiz).

Analisar → **Analisar de Novo (F5)**

Inicia uma nova análise sobre a pasta de trabalho actual, o que poderá ser útil se tiverem sido feitas algumas alterações ao sistema de ficheiros.

Procurar → **Parar (Esc)**

Interrompe a análise actual.

Analisar → **Sair (Ctrl-Q)**

Sai do Filelight.

O MENU VER

Ver → **Ampliar (Ctrl++)**

Aumenta a área do mapa de ficheiros.

Ver → **Reduzir (Ctrl+-)**

Diminui a área do mapa de ficheiros.

O MENU IR

Ir → **Subir (Alt+Cima)**

Sobe um nível no sistema de ficheiros, para a pasta-mãe.

Ir → **Recuar**

Fá-lo andar um passo para trás no seu histórico de navegação no sistema de ficheiros.

Ir → **Avançar**

Fá-lo andar um passo para a frente no seu histórico de navegação no sistema de ficheiros.

Para além disso, o Filelight tem os menus de **Configuração** e **Ajuda** normais do KDE; para mais informações, leia as secções acerca dos menus de [Configuração](#) e [Ajuda](#) dos Fundamentos do KDE.

Capítulo 5

Créditos e Licença

5.1 Filelight

Programa copyright 2006 Max B. Howell max.howell@methyblue.com

Programa com 'copyright' 2008-2013 de Martin Sandmark martin.sandmark@kde.org

Este programa está licenciado ao abrigo da [GNU General Public License](#).

5.2 Documentação

Documentação copyright 2003 Max B. Howell max.howell@methyblue.com

Documentação com 'copyright' 2009 de Martin Sandmark martin.sandmark@kde.org

Tradução de José Nuno Pires zepires@gmail.com

A documentação está licenciada ao abrigo da [GNU Free Documentation License](#).