

Podręcznik Juka

Lauri Watts

Michael Pyne

Scott Wheeler

Polskie tłumaczenie: Maciej Wikło



Podręcznik Juka

Spis treści

1	Wprowadzenie	6
2	Używanie programu JuK	7
2.1	Lista piosenek	8
2.2	Listy odtwarzania Juka	10
2.3	Edytor znaczników Juka	11
2.3.1	Edycja znaczników w pojedynczym pliku	11
2.3.2	Edycja znaczników w wielu plikach	12
2.4	Okno zmiany nazwy pliku	13
2.5	Okno konfiguracji zgadywania znaczników	14
2.6	Okno zaawansowanego wyszukiwania	15
2.7	Menedżer okładek Juka	16
2.7.1	Obsługa okładek w Juku 2.2	16
2.7.2	Obsługa okładek w Juku 2.3	16
2.7.2.1	Przykłady dodawania okładek	16
2.7.2.2	Ponowne używanie starych okładek	16
2.7.2.3	Przenoszenie okładek jednocześnie do więcej niż jednego utworu	17
2.7.2.4	Co dzieje się z moimi starymi okładkami?	17
2.7.2.5	Usuwanie okładek	17
2.7.2.6	Proponowane sposoby użycia:	17
3	Pasek narzędzi Juka	18
3.1	Główny pasek narzędzi	18
3.2	Pasek wyszukiwania	19
4	Menu i skróty klawiszowe	20
4.1	Menu	20
4.1.1	Menu Plik	20
4.1.2	Menu Edycja	21
4.1.3	Menu Widok	21
4.1.4	Menu Odtwarzacz	21
4.1.5	Menu Znaczniki	22
4.1.6	Menu Ustawienia	22
4.2	Skróty klawiszowe	23

Streszczenie

JuK to jukebox, edytor znaczników i menedżer kolekcji muzycznych.

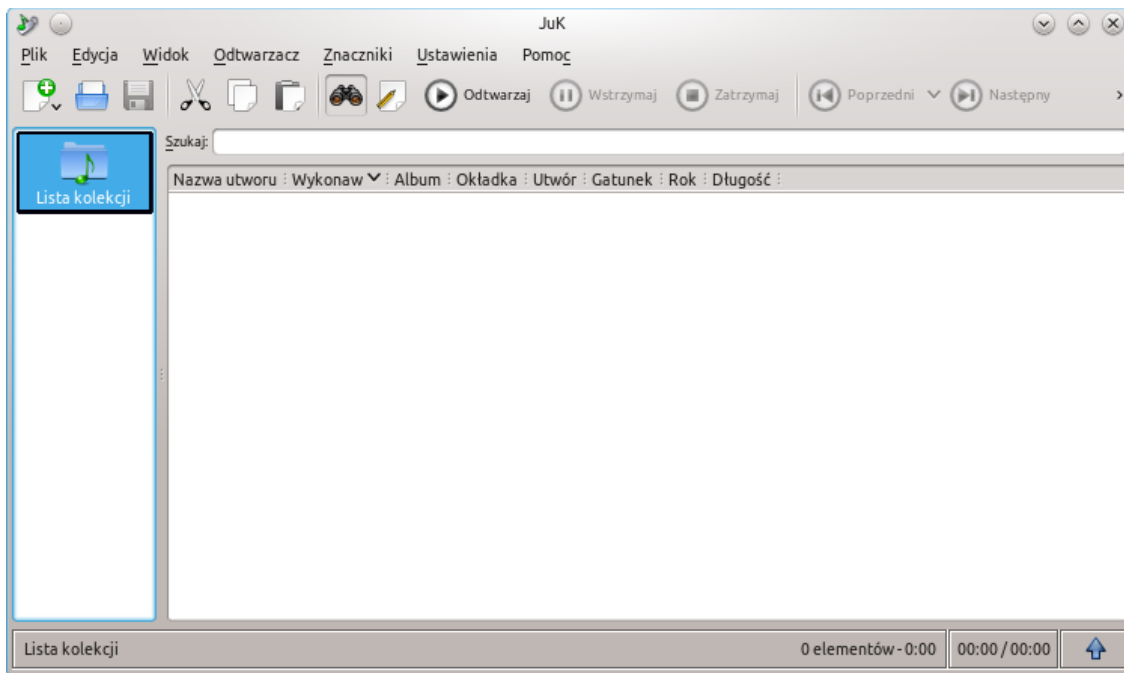
Rozdział 1

Wprowadzenie

JuK to przede wszystkim jukebox. Jak w wielu programach tego typu, także w programie JuK możesz edytować «znaczniki» Twoich plików dźwiękowych oraz zarządzać kolekcją i listą odtwarzania.

Rozdział 2

Używanie programu JuK



JuK potrafi zachować listę plików, która będzie zapamiętana przez program. Nazywa się ona **Lista kolekcji**. Kolekcja jest specyficzna dla programu JuK i nie jest udostępniana dla innych programów.

Niezależnie od Listy kolekcji istnieją listy odtwarzania. Możesz mieć tyle list odtwarzania, ile tylko chcesz. Możesz także używać utworzonych w Juku list odtwarzania w innych odtwarzaczach multimedialnych (takich jak Noatun lub xmms) oraz zarządzać listami utworzonymi w tych programach w programie JuK.

Można samodzielnie dodawać pliki do Listy kolekcji. W tym celu wybierz **Plik** → **Otwórz plik...** i wybierz plik ze standardowego okna wyboru plików KDE. Nic nie stoi na przeszkodzie, aby dodawać także całe katalogi przy użyciu **Plik** → **Otwórz katalog....** Katalogi dodane w ten sposób będą przeszukiwane przy każdym uruchomieniu programu JuK. Aby w dowolnym momencie przeszukać katalogi Kolekcji, kliknij prawym przyciskiem myszy na ikonę **Listy kolekcji** i wybierz **Odśwież**.

Dodając piosenkę do listy odtwarzania, jej plik zostanie automatycznie dodany do Listy kolekcji, lecz dodanie pliku do Listy kolekcji nie doda piosenki automatycznie do żadnej listy odtwarzania.

Aby szybko utworzyć listę odtwarzania z całej Listy kolekcji, kliknij prawy przycisk myszy na ikonie **Listy kolekcji** i wybierz **Duplikuj**. Nowa lista będzie normalną listą odtwarzania, a jej edycja nie spowoduje zmian na **Liście kolekcji**.

Pliki list odtwarzania utworzone w programach innych niż JuK możesz dodawać za pomocą pozycji **Plik** → **Otwórz plik...**. Aby dodać wszystkie pliki list odtwarzania w wybranym katalogu, wybierz **Plik** → **Otwórz katalog...**

Aby utworzyć nową listę odtwarzania, wybierz **Plik** → **Nowa** lub ikonę **Nowa** w pasku narzędzi. Zostaniesz poproszony o wpisanie nazwy, a następnie ikona nowo utworzonej listy pojawi się w panelu list odtwarzania. Możesz teraz przenosić pliki z Listy kolekcji lub z innych list odtwarzania do Twojej listy odtwarzania. Wybierz ikonę **Zapisz** lub **Plik** → **Zapisz**, aby zapisać listę odtwarzania.

2.1 Lista piosenek

Podczas przeglądania Listy kolekcji główny panel zawiera wszystkie pliki, o których wie JuK. Podczas przeglądania listy odtwarzania pokazywane są tylko utwory z listy. W obu wypadkach wygląd i zachowanie listy są takie same.

Każda piosenka zajmuje jeden wiersz na liście. Dla każdego pola metadanych JuK tworzy osobną kolumnę. Kolumny te odpowiadają edytowalnym polom w edytorze znaczników.

Kiedy tylko chcesz, klikając lewy przycisk myszy na nagłówku kolumny, możesz zmienić kolejność listy. Spowoduje to posortowanie plików według zawartości danej kolumny. Jeśli ponownie klikniesz lewy przycisk myszy na tym samym nagłówku, pliki zostaną posortowane w odwrotnej kolejności.

Rozmiar kolumn dopasowany jest automatycznie do ich zawartości. Możesz zmienić rozmiar dowolnej kolumny, umieszczając kursor myszy pomiędzy tą a sąsiadującą z nią kolumną. Kiedy wskaźnik myszy ulegnie zmianie, kliknij i przeciągnij lewym przyciskiem myszy w stronę, w którą chcesz zmienić rozmiar kolumny.

Zmiany kolejności kolumn można dokonać poprzez kliknięcie lewym przyciskiem myszy na nagłówku i przeciągnięcie go na lewo lub na prawo. Podczas wykonywania tej operacji nie możesz przenieść kursora myszy poza okno, gdyż możesz potrzebować przewinąć trochę w lewo lub prawo i powtórzyć przeciąganie nagłówka, dopóki nie umieścisz go w odpowiedniej pozycji.

Możesz ukrywać lub pokazywać kolumny klikając prawym przyciskiem myszy na nagłówku kolumny i klikając nazwę kolumny, którą chcesz ukryć/pokazać.

Dwukrotne kliknięcie lewym przyciskiem myszy na pliku spowoduje odtworzenie go we wbudowanym odtwarzaczu. Jeśli odtwarzana była w tym samym czasie inna piosenka, zostanie ona zatrzymana, aby nowy utwór mógł być odtworzony.

Kliknięcie prawym przyciskiem myszy na pliku daje kilka przydatnych opcji:

Odtwórz jako następny

Plik zostanie odtworzony zaraz po tym, jak aktualnie odtwarzany utwór się skończy. Jeśli nie odtwarzany jest żaden utwór, plik zostanie odtworzony przy następnym użyciu przycisku **Odtwarzaj**. Jeśli już wybrano tą opcję dla innego pliku, plik ten zastąpi wybór.

Wytnij, Kopiuj, Wklej

...

Wyczyść

Podczas przeglądania Listy kolekcji wybierz **Wyczyść**, aby usunąć plik z listy i usunąć wszystkie powiązane wpisy dla tego utworu w innych listach odtwarzania. Jeśli plik ten znajduje się w katalogu skanowanym przez JuK przy uruchomieniu, zostanie dodany do

Podręcznik Juka

Listy kolekcji przy następnym uruchomieniu programu JuK, lecz nie zostanie dodany automatycznie do żadnej listy odtwarzania.

Podczas przeglądania listy odtwarzania przycisk **Wyczyść** spowoduje usunięcie utworu z listy odtwarzania.

Edytuj

Pozwala na edycję zaznaczonego utworu, w kolumnie, w kolumnie, gdzie znajduje się kursor myszy. Na przykład jeśli edytor znaczników jest ukryty, a Ty jesteś zajęty(a) tworzeniem listy odtwarzania, ale zauważyłeś(łaś) błąd w nawie wykonawcy, możesz edytować ją właśnie za pomocą tej pozycji menu.

Zmiany dokonane w ten sposób są zawsze zapisywane niezwłocznie po zakończeniu edycji.

Ta pozycja menu jest niedostępna, jeśli JuK wykrył, że wybrany utwór jest tylko do odczytu.

Odśwież

Spowoduje to odświeżenie informacji o znacznikach wybranych plików w wypadku, gdy zostały one zmienione, gdy JuK był uruchomiony.

Usuń z dysku

Spowoduje to usunięcie pliku z Listy kolekcji, usunięcie wszystkich wpisów dla utworu we wszystkich listach odtwarzania i usunięcie pliku z Twojego dysku. Tej akcji nie można cofnąć, chyba że zostaniesz zapytany o potwierdzenie Twojego wyboru. Używaj tej opcji ostrożnie.

Odgadnij znacznik

Spowoduje to, że JuK spróbuje odgadnąć informacja takie jak wykonawca czy tytuł utworu. JuK wykorzystuje dwie metody odgadywania:

Z nazwy pliku

JuK spróbuje odgadnąć znaczniki utworów na podstawie nazw plików. Na przykład nazwa utworu taka jak Roxette - You've Got the Look.mp3 zostanie wykorzystana do wpisania Roxette jako wykonawcy i You've Got the Look jako tytułu. Możesz dopasować sposób odgadywania przez JuK znaczników. W tym celu wybierz **Ustawienia** → **Odgadywanie znaczników**, co spowoduje otwarcie okna **Odgadywanie znaczników**. JuK nie zmieni znaczników, które nie zostały odgadnięte z nazwy pliku.

Z Internetu

JuK spróbuje odgadnąć znaczniki utworu przy użyciu programu MusicBrainz. Aby to polecenie działało poprawnie, musisz zainstalować MusicBrainz.

Zmień nazwę pliku

Spowoduje to zmianę nazw wybranych plików, aby dopasować je z danym formatem. Musisz wybrać sposób zmiany nazw plików. Użyj **Ustawienia** → **Zmianie nazw plików...** Nazwy plików zostaną oparte na znacznikach metadanych. Na przykład utwór Ogg Vorbis «The Theme (Metroid)» wykonywany przez Stemage może zostać zmieniony na /usr/share/music/Stemage/The Theme (Metroid).ogg.

Utwórz listę odtwarzania z wybranych pozycji

Pozwala to na szybkie utworzenie listy odtwarzania z utworów z Twojej Listy kolekcji. Zostaniesz poproszony o nazwę nowej listy odtwarzania, a następnie zaznaczone utwory zostaną umieszczone na nowej liście.

Dodaj wybrane elementy do projektu K3b

Pozwala to na szybkie utworzenie projektu CD K3b z wybranych utworów. JuK zapyta, czy chcesz utworzyć projekt Audio CD czy projekt z danymi, zanim zostanie otwarty program K3b.

Jeśli K3b jeszcze nie został uruchomiony, JuK spowoduje jego uruchomienie. Następnie JuK doda zaznaczone pliki do projektu K3b. Możesz zapisać projekt K3b do późniejszego nagrania lub nagrać CD od razu.

2.2 Listy odtwarzania Juka

Lista utworów to kolekcja utworów pogrupowanych w pewne kategorie. Na przykład możesz mieć listę utworów przesłuchiwaną podczas programowania, wtedy, kiedy chcesz zasnąć lub kiedy chcesz się pośmiać. JuK wspiera różne typy list odtwarzania.

Normalna lista odtwarzania



jak Lista kolekcji.

Jest to najzwyczajniejsza lista odtwarzania. Składa się z plików, tak samo

Historia



Jeśli włączysz tę listę utworów (wybierając **Widok** → **Pokaż historię**), zostanie na niej nagrany każdy utwór odtwarzany w Juku. Na liście pojawi się dodatkowa kolumna, **Czas**, która pokazuje dokładny czas i datę odtworzenia utworu. Jednakże śledzenie historii nie będzie możliwe, dopóki go nie włączysz.

Przeszukaj listę utworów



Jest to lista odtwarzania utworzona na podstawie wyszukiwania. Taką listę możesz utworzyć wybierając **Plik** → **Nowa** → **Przeszukaj listę utworów** lub klikając na [Zaawansowane wyszukiwanie](#) w [Pasku wyszukiwania](#).

Po utworzeniu tej listy odtwarzania znajdują się na niej utwory z Listy kolekcji, które pasują do ustawionych kryteriów. Lista będzie automatycznie aktualizowana przy każdej zmianie dokonanej na Liście kolekcji.

Listy odtwarzania mają miejsce w **Panelu list utworów**, który znajduje się po lewej stronie okna. W tym panelu znajduje się ikona każdej listy odtwarzania. Istnieją różne tryby widoku tego panelu. Tryb widoku możesz zmienić za pomocą menu **WidokTryby widoku**.

Domyślny tryb widoku

Jest to domyślny tryb widoku. W tym trybie wszystkie listy odtwarzania wyświetlane są w postaci dużych ikon, jedna powyżej drugiej w trybie widoku.

Kompaktowy tryb widoku

Ten tryb jest podobny do domyślnego, jednakże listy odtwarzania są wyświetlane w postaci poziomych pasków z małymi ikonami.

Tryb widoku drzewa

To jest najbardziej efektywny tryb widoku. Podobny jest do widoku kompaktowego, lecz Lista kolekcji jest podstawą drzewa wirtualnych list utworów. Lista kolekcji posiada trzy

“korzenie”: Wykonawca, Album i Gatunek. Każdy z tych “korzeni” zawiera wpisy zaliczane do odpowiedniej kategorii. Na przykład, jeśli Twoja Lista kolekcji zawiera muzykę 4 różnych wykonawców, pod “korzeniem” Wykonawca znajdują się 4 wpisy.

Jedną przydatną funkcją trybu widoku drzewa jest coś, co nazywa się zmiana znaczników metodą “przeciągnij i upuść”. Wybierz pliki z listy utworów i przeciągnij je do któregoś artysty, albumu lub gatunku Listy kolekcji. Znaczniki utworów zostaną automatycznie zmienione na odpowiadające miejscu, gdzie utwory te zostały przeciągnięte. Na przykład, jeśli przeciągniesz grupę utworów do gatunku “Rock”, w polu Gatunek wszystkich tych utworów zostanie wpisany Rock.

2.3 Edytor znaczników Juka

Dla wielu formatów plików zaleca się używanie nazwy pliku do opisanie zawartości pliku. Na przykład nazwa «Raport dla pracowników - Czerwiec 2003.doc» zawiera wszystkie informacje potrzebne do odnalezienia pliku. Aby wszystkie potrzebne informacje zawrzeć w nazwie pliku muzycznego, użyj następującego schematu: «Type O Negative - The Glorious Liberation Of The Peoples Technocratic Republic Of Vinnland By The Combined Forces Of The United Territories Of Europa.mp3» lub «Various Artists_15_The Smithsonian Collection of Classic Jazz Volume II_Jimmie Lunceford & His Orchestra - Organ Grinder's Swing.mp3». Takie nazwy są bardzo praktyczne i zawierają wszystkie potrzebne informacje o utworach. Jeśli na przykład nazwy plików zawierałyby tylko tytuł albumu i numer utworu, nie stałyby się ani trochę krótsze, a byłyby nawet trudniejsze do “odszyfrowania”. Takie nazwy nie byłyby pomocne, bo i tak nie mówiłyby nic o roku wydania utworu, gatunku i wykonawcy.

Rozwiązaniem jest zapisanie pewnych metadanych w samych plikach. Pliki mp3 i ogg mogą zawierać niewielkie informacje tekstowe służące do opisanie zawartości pliku. Niewiele jest takich formatów, lecz JuK ukrywa szczegóły dotyczące różnic pomiędzy nimi i dostarcza standardowy sposób edycji znaczników wszystkich plików audio.

Edytor znaczników Juka pozwala na edycję znaczników zarówno w plikach mp3, jak i ogg. Możesz zmieniać znaczniki pojedynczych lub kilku plików różnego formatu. Jedynym wymogiem są prawa zapisu edytowanych plików, nie możesz na przykład zmieniać znaczników plików z zamontowanej płyty CD-ROM.

2.3.1 Edycja znaczników w pojedynczym pliku

Aby zmienić znacznik pojedynczego pliku, wybierz go z Listy kolekcji lub z jakiegokolwiek listy odtwarzania. Jeśli edytor znaczników nie jest widoczny, włącz go. Wybierz **Widok** → **Pokaż edytor znaczników**. Edytor znaczników wyświetlany jest na dole listy.

Wpisz w jakiegokolwiek edytowalne pola, aby zmienić informacje. Kiedy skończysz, kliknij lewym przyciskiem myszy na liście, a zostaniesz poproszony o zapisanie zmian.

Czasem edytor znaczników pozostaje wyłączony, kiedy klikniesz na plik. Dzieje się tak dlatego, że JuK wykrywa, że plik ten jest tylko do odczytu.

POLA EDYTORA ZNACZNIKÓW

Nazwa wykonawcy:

Nazwa wykonawcy, który wydał utwór.

Nazwa utworu:

Tytuł piosenki.

Nazwa albumu:

Nazwa albumu, na którym utwór został wydany.

Gatunek:

«Styl» muzyki. JuK dostarcza listę standardowych w id3 gatunków, lecz możesz dodać własny wpis na listę.

Nazwa pliku:

Nazwa pliku na dysku. Możesz ją edytować, a kiedy zapiszesz zmiany, nazwa pliku zostanie zmieniona.

Utwór:

Pozycja utworu na oryginalnym nagraniu.

Rok:

Rok wydania utworu.

Długość:

Pola tego nie można edytować, służy ono tylko informacji.

Bitrate:

Pola tego nie można edytować, służy ono tylko informacji.

Komentarz:

Możesz tutaj dodać własny komentarz tekstowy, w którym zawrzesz dodatkowe notatki itp.

Możesz jawnie i natychmiastowo zapisać zmiany, używając **Znaczniki** → **Zapisz** lub naciskając **Ctrl+T**.

2.3.2 Edycja znaczników w wielu plikach

Możesz zaznaczyć wiele plików na liście i edytować jedno lub więcej pól w znacznikach dla wszystkich plików jednocześnie.

Użyj **Shift** i lewego przycisku myszy, aby zaznaczyć grupę sąsiadujących plików, a **Ctrl** i lewego przycisku myszy, aby zaznaczyć kilka plików niesąsiadujących ze sobą.

Jeśli edytor znaczników nie jest widoczny, włącz go poprzez **Widok** → **Pokaż edytor znaczników**. Zostanie on wyświetlony na dole listy plików.

Edytor znaczników zachowuje się nieco inaczej, kiedy wybierzesz więcej niż jeden plik.

W takim wypadku każde pole edycji znaczników posiada pole **Włącz** obok. Każde pole mające taką samą zawartość dla wszystkich zaznaczonych plików, wyświetla tę zawartość, a opcja **Włącz** jest zaznaczona.

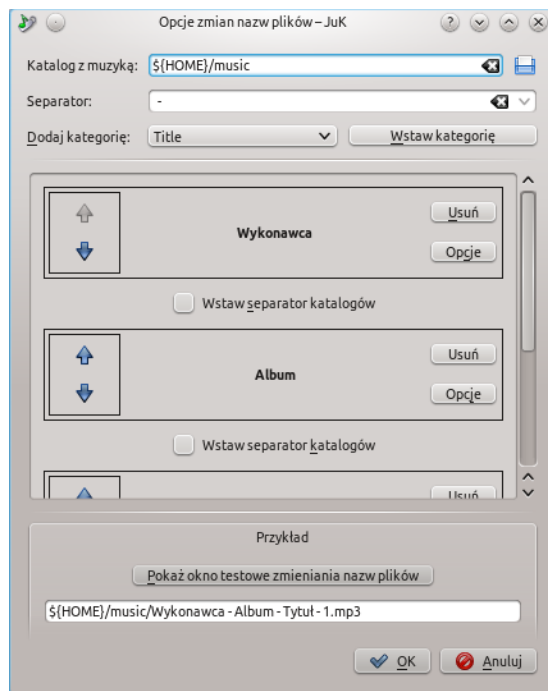
Każde pole, które nie ma takiej samej zawartości jak inne zaznaczone pliki, nie jest edytowalne i nie wyświetla żadnej zawartości.

Aby zmienić zawartość któregoś z pól, zaznacz pole **Włącz** (jeśli jeszcze nie jest zaznaczone) i edytuj interesujące Cię informacje.

Kiedy ukończysz edycję znaczników, kliknij lewym przyciskiem myszy na listę plików. Zostaniesz poproszony o zapisanie zmian. Okno pokaże listę plików, w których zmiany odniosą efekt, więc będziesz mieć szansę jeszcze raz sprawdzić, czy wszystko się zgadza.

Możesz jawnie i natychmiastowo zapisać zmiany, używając **Znaczniki** → **Zapisz** lub naciskając **Ctrl+T**.

2.4 Okno zmiany nazwy pliku



Okno Konfiguracja zmian nazw plików jest używane do zmiany ustawień akcji Zmień nazwę pliku, która powoduje zmianę nazw plików na podstawie informacji zawartych w znacznikach metadanych. Najpierw znaczniki są zmieniane na takie, które możesz zmienić, a następnie są one używane do wygenerowania nazwy pliku zgodnie ze **Schematem nazw plików**

Najważniejszą częścią okna jest sekcja **Schemat nazwy pliku**. Możesz tam wpisać schemat nazwy pliku, który JuK wykorzysta przy używaniu tej opcji. Działa to na zasadzie znaków specjalnych.

%t

Znak specjalny zamieniany przez znacznik Tytuł.

%a

Znak specjalny zamieniany przez znacznik Wykonawca.

%A

Znak specjalny zamieniany przez znacznik Album.

%T

Znak specjalny zamieniany przez znacznik Utwór.

%c

Znak specjalny zamieniany przez znacznik Komentarz.

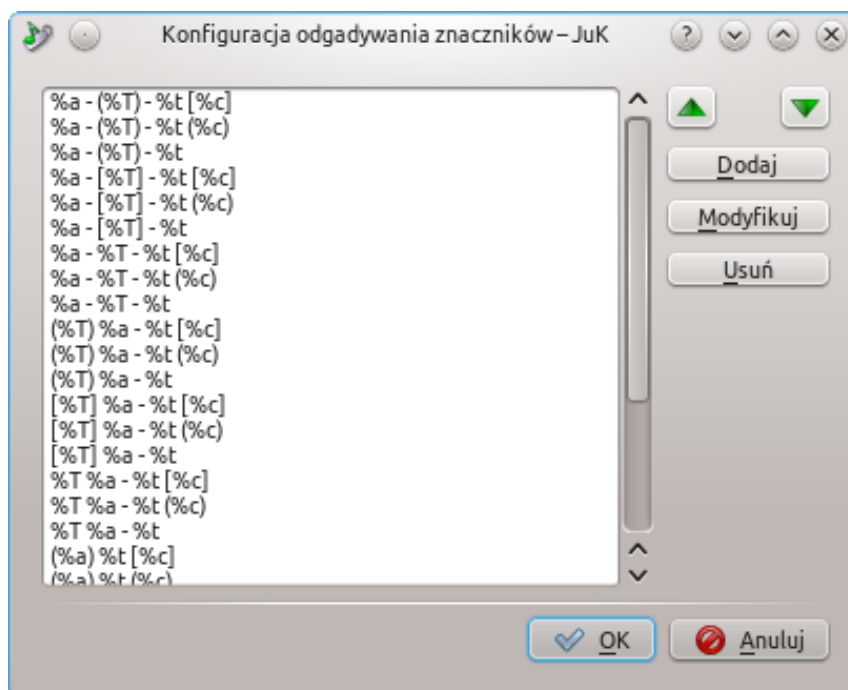
Każdy znacznik może zawierać znak %, który zostanie zmieniony na aktualny znacznik i dowolny tekst, włącznie z ukośnikami (/). Jeśli znacznik posiada ukośnik, oznaczać to będzie wejście do katalogu. Oczywiście możliwe jest uwzględnienie struktury katalogów w wierszu **Schemat nazwy pliku**.

Używanie znaczników zmiany nazw pozwala ignorować puste znaczniki. Jeśli zaznaczysz opcję **Wymagaj wartości**, puste znaczniki będą ignorowane. Na przykład możesz użyć tej opcji do

oddzielenia plików z komentarzami od tych bez, bez potrzeby umieszczania czegoś takiego jak `jest-komentarz/%s` w edycji **Znacznika komentarza**.

Możesz przetestować swój schemat nazw, używając edytora **Aktualna nazwa pliku** na dole okna. Wpisz nazwę pliku muzycznego, a pole **Nowa nazwa pliku** wyświetli, jak JuK zmieni nazwę pliku używając obecnych ustawień.

2.5 Okno konfiguracji zgadywania znaczników



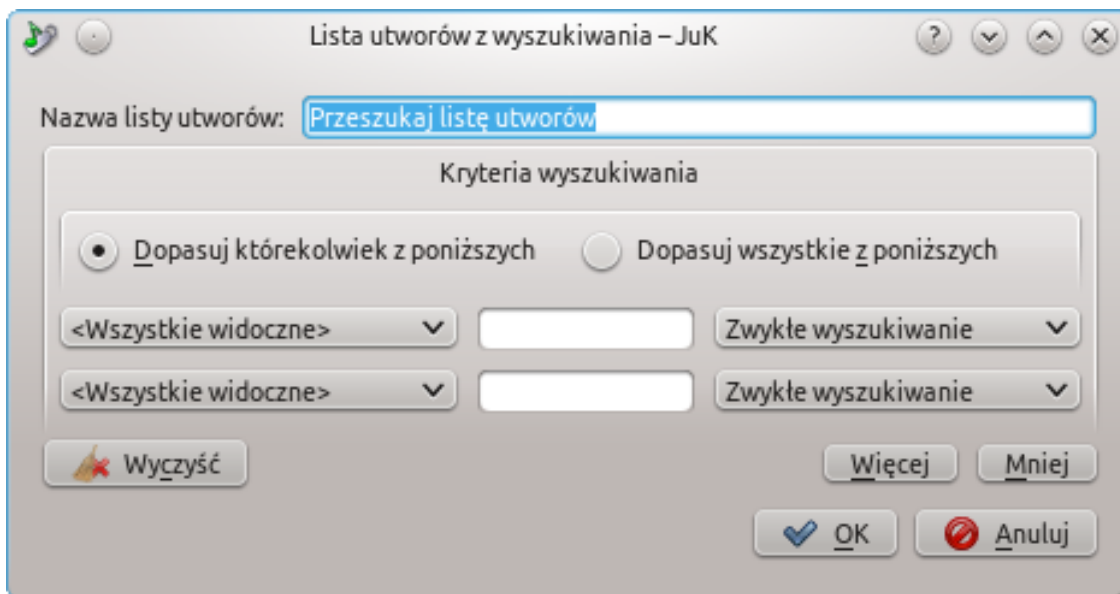
Konfiguracja odgadywania znaczników służy do zmiany ustawień polecenia Odgadnij z nazwy pliku.

W nowo otwartym oknie zobaczysz listę różnych schematów nazw plików po lewej. JuK posiada kilka wbudowanych schematów dla najczęściej spotykanych nazw plików. Aby dodać nowy schemat, kliknij przycisk **Dodaj** i wpisz swój schemat, a następnie kliknij **OK**. Możesz użyć tego samego schematu, jak w oknie [Konfiguracja zmian nazw plików](#).

JuK wypróbuje wskazane schematy po kolei, rozpoczynając od pierwszego na liście. Do odgadnięcia znaczników będzie wykorzystany pierwszy schemat z poprawnym dopasowaniem. Niektóre piosenki mogą pasować do wielu schematów. Właściwy schemat można wybrać ręcznie zaznaczając go na liście i przesuwając do góry listy za pomocą przycisków strzałek.

Możesz również edytować lub usuwać schematy z listy. Wybierz po prostu schemat z listy i użyj przycisku **Zmień** (aby edytować) lub **Usuń** (aby usunąć).

2.6 Okno zaawansowanego wyszukiwania



Okno Zaawansowane szukanie używane jest także do tworzenia listy [Przeszukaj listę utworów](#). Pozwala to na łatwiejsze wyszukiwanie różnych znaczników lub Twojej kolekcji utworów.

Na górze okna możesz wpisać nazwę przeszukiwania listy utworów. Możesz następnie zdefiniować kryteria wyszukiwania w sekcji **Kryteria wyszukiwania**.

Na górze sekcji **Kryteria wyszukiwania** znajdują się dwa pola wyboru, **Dopasuj którekolwiek z poniższych** i **Dopasuj wszystkie z poniższych**. Jeśli wybierzesz **Dopasuj którekolwiek z poniższych**, w wynikach wyszukiwania wyświetlone zostaną utwory, które pasują do któregoś z kryteriów. Jeśli wybierzesz opcję odwrotną, wszystkie kryteria muszą się zgadzać, aby utwór został dodany do listy znalezionych wyników.

Pod polami wyboru znajdują się kryteria. Możesz dodać ich więcej za pomocą przycisku **Więcej** oraz usuwać już istniejące przy użyciu przycisku **Mniej**. Wszystkie puste kryteria są ignorowane, więc nie musisz używać przycisku **Mniej** do eliminowania pustych kryteriów.

Kryteria posiadają trzy części: wybór znacznika po lewej, pole tekstowe po środku i sposób dopasowania po prawej. Wybór znacznika określa, które znaczniki mają przeszukane w poszukiwaniu tekstu. Jeśli wybierzesz znacznik "<Wszystkie widoczne>", wszystkie widoczne znaczniki na Liście kolekcji zostaną przeszukane.

Sposób dopasowania określa, w jaki sposób JuK ma przeszukać znaczniki. Istnieją następujące metody wyszukiwania:

Zwykłe dopasowanie

Domyślny sposób wyszukiwania. Szuka danego tekstu wszędzie w wybranych znacznikach, nie uwzględniając wielkości liter. Na przykład wyszukiwanie mode w znaczniku Wykonawca wyświetli w wynikach Depeche Mode.

Uwzględnij wielkość liter

Jest to wyszukiwanie takie jak Zwykłe, lecz uwzględnia wielkość liter.

Wyrażenie regularne

Najbardziej efektywna metoda wyszukiwania. Wpisany tekst zostanie zinterpretowany jako regularne wyrażenie do znalezienia w znaczniku. Wyrażenia regularne przekraczają zakres tej dokumentacji, ale program KRegExpEditor może okazać się pomocny przy ich tworzeniu. JuK używa stylu Qt™ wyrażeń regularnych.

Wybierz kryteria, które chcesz włączyć do wyszukiwania i kliknij przycisk **OK**, aby przeszukać listę odtwarzania!

2.7 Menedżer okładek Juka

JuK 2.3 (składnik KDE 3.5) obsługuje zarządzanie okładkami, które wprowadza pewne nowe możliwości dla użytkowników w porównaniu z Jukiem 2.2 (domyślna wersja dla KDE 3.4). Nieco inny w porównaniu do wersji Juka 2.2 jest również schemat działania pobierania okładek.

2.7.1 Obsługa okładek w Juku 2.2

W Juku 2.2 okładka utworu była ściśle powiązana z informacjami **Wykonawca** i **Album**. Mimo że było to przydatne i miało wielu zwolenników, nie był to najlepszy sposób na organizację okładek. Jeśli dla innego utworu potrzebna była inna okładka, trzeba było zmienić znaczniki utworu lub powielić okładkę, marnując miejsce na dysku. A jeśli utwór nie posiadał informacji **Wykonawca** i **Album**, JuK nie dopuszczał ustawienia okładki, dopóki informacje te nie zostały uzupełnione. Działo, ale mogło być lepiej.

2.7.2 Obsługa okładek w Juku 2.3

W Juku 2.3 kod został zmieniony i dodano komponent odpowiedzialny za powiązanie utworu z okładką. Zamiast szukania obrazu okładki ze specjalną nazwą na dysku (jak było w Juku 2.2), Menedżer okładek w Juku 2.3 kojarzy każdą okładkę ze znacznikiem identyfikacyjnym, a następnie używa znacznika z Twoją muzyką. Nie jest to jeszcze idealne, ale działa i może oszczędzić Ci czasu, jednocześnie dając więcej możliwości.

2.7.2.1 Przykłady dodawania okładek

Dla przykładu powiedzmy, że chcesz ustawić okładkę dla utworów, które właśnie zostały nagrałe na CD. Użyjemy przykładowo płyty «Alabama - Greatest Hits III». W Juku 2.2 wybierasz jeden z utworów i importujesz okładkę z Internetu, klikając prawym przyciskiem myszy na utwór i wybierając **Znaczniki** → **Menedżer okładek** → **Pobierz okładkę z Internetu**. Efektem pracy Juka powinna być natychmiastowo pobrana i ustawiona okładka, użyta dla *wszystkich* utworów z płyty «Alabama - Greatest Hits III», *czy tego chcesz, czy nie*.

W Juku 2.3 procedura wygląda tak samo z jednym tylko wyjątkiem. Musisz najpierw wybrać wszystkie utwory, dla których chcesz ustawić okładkę. Wybierasz więc wszystkie utwory z płyty «Alabama - Greatest Hits III», a następnie używasz polecenia **Pobierz okładkę z Internetu**. Lecz jeśli z jakiegoś powodu chcesz ustawić okładkę tylko dla połowy utworów, zaznaczasz wybrane pliki i wybierasz polecenie **Pobierz okładki z Internetu**. Nie martw się o powielanie okładek, ani o miejsce na dysku: JuK jest na tyle mądry, że używa tego samego obrazka, nie będziesz mieć więc 14 duplikatów obrazka .png na Twoim dysku.

2.7.2.2 Ponowne używanie starych okładek

Lecz co dzieje się, kiedy zapomnisz zaznaczyć wszystkie utwory, których znaczniki chcesz zmienić? Możesz zaznaczyć je i powtórzyć proces, jednakże zostawi to na dysku duplikaty, ponieważ JuK nie może stwierdzić, czy znaleziona okładka jest taka sama jak ta, którą już masz. To jednak żaden problem, ponieważ JuK może użyć okładki z innego utworu.

Istnieją dwa sposoby, aby to zrobić:

1. Otwórz **Menedżer okładek**, używając menu **Znaczniki (Zarządzanie okładkami → Manager → Pokaż menedżera okładek)**. Menedżer okładek wyświetli po prawej listę okładek wykrytych przez Juka, a po ich załadowaniu możesz skrócić listę, używając paska wyszukiwania na górze lub wybierając wykonawcę po lewej. Gdy zobaczysz okładkę, której chcesz użyć, przeciągnij i upuść ją na utwór, aby zastosować okładkę. JuK powinien w miarę szybko użyć okładki (która będzie widoczna również podczas przeciągania). Niestety wczytywanie okładek może zająć trochę czasu, a Menedżer okładek nie przyda się na nic więcej.

2. Preferuję używanie tej metody, gdyż jest o wiele łatwiejsza. Wszystko, co musisz zrobić, to kliknąć dwukrotnie na utwór, który posiada pożądaną okładkę, aby zaczął odtwarzanie. Jego okładka ukaże się w pasku Teraz odtwarzane, a Ty możesz ją przeciągnąć i upuścić na utwór, dla którego chcesz daną okładkę zastosować.

2.7.2.3 Przenoszenie okładek jednocześnie do więcej niż jednego utworu

Metodą "przeciągnij i upuść" możesz przypisywać okładkę do więcej niż jednego pliku. Wybierz utwory, którym chcesz przypisać okładkę i przeciągnij ją na te utwory.

2.7.2.4 Co dzieje się z moimi starymi okładkami?

Może zastanawiasz się, co JuK robi z okładkami, które zostały ustawione w Juku 2.2. JuK automatycznie konwertuje stare okładki i umieszcza je w systemie zarządzania okładkami.

Ponieważ jest to proces czasochłonny, nie dzieje się wszystko naraz. Stare okładki są konwertowane tylko, kiedy okładka ma być pokazana na ekranie. Podczas konwersji JuK rozpoznaje, jakie utwory pokazują konwertowaną okładkę i automatycznie stosuje nową okładkę do tych utworów. Końcowy wynik nie przyniesie żadnych widocznych zmian: JuK zatrzyma okładkę dla utworów, które już ją miały, z tym wyjątkiem, że teraz możesz zyskać więcej dzięki nowym funkcjom zarządzania okładkami.

2.7.2.5 Usuwanie okładek

Możesz usunąć okładkę utworu bez usuwania jej z innych utworów, w których znaczniki **Wykonawca** i **Album** są takie same.

W Juku 2.3 polecenie **Usuń okładkę** usuwa okładkę tylko z wybranych utworów.

2.7.2.6 Proponowane sposoby użycia:

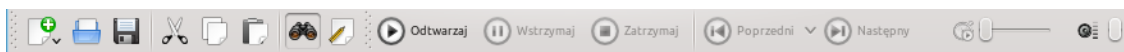
1. Możesz teraz zastosować tą samą okładkę do utworów z albumów składających się z jednego lub więcej dysków, czego nie można było uczynić w Juku 2.2 bez powielania okładki.

2. Zastosowanie zwykłej okładki do utworów, które muszą mieć osobne okładki lub do muzyki niewydanej na żadnym albumie, lecz pasującej do gatunku jest teraz możliwe. Możesz utworzyć okładkę dla każdego gatunku i zastosować ją dla odpowiednich utworów.

Rozdział 3

Pasek narzędzi Juka

3.1 Główny pasek narzędzi



Pasek narzędzi Juka.

Na powyższym zrzucie ekranu od lewej do prawej przedstawione są następujące ikony:

Nowa

Tworzy nową listę utworów. Jeśli przytrzymasz przycisk, pojawi się menu pozwalające wybrać różne rodzaje list utworów.

Pusta lista utworów...

Po wpisaniu nazwy nowej listy utworów zostanie umieszczona w panelu list utworów. Będzie ona na początku zupełnie pusta.

Lista utworów z katalogu...

Polecenie zapyta o wybranie katalogu i utworzy listę zawierającą muzykę w tym katalogu i jego podkatalogach. Nazwa utworzonej listy będzie taka sama, jak nazwa wybranego katalogu.

Przeszukaj listę utworów...

Otwiera okno Zaawansowane wyszukiwanie, pozwalające na utworzenie «wirtualnej listy odtwarzania». Wszystkie utwory z Listy kolekcji pasujące do wybranych w oknie Zaawansowane wyszukiwanie kryteriów wyszukiwania zostaną dodane do nowej listy. Wraz ze zmianami na Liście kolekcji, nowa lista utworów będzie się zmieniała. Na przykład jeśli utworzyłeś(łaś) listę zawierającą wszystkie utwory Depeche Mode, a następnie do Twojej Listy kolekcji dodany został nowy utwór Depeche Mode, zostanie on pokazany na liście Depeche Mode bez żadnego pytania o potwierdzenie.

Otwórz

Dodaj plik do listy kolekcji (jeśli jest aktywna) lub do wybranej listy utworów. Dodając plik do listy utworów, zostanie on dodany również do listy kolekcji, ale nie vice versa.

Zapisz

Zapisz wybraną listę utworów. Aby zapisać zmienione znaczniki, wybierz inny element lub naciśnij **Ctrl+T**.

Wytnij

Jeśli lista utworów lub piosenka jest zaznaczona, wycina (usuwa) ją z listy. Jeśli aktywny jest edytor znaczników, akcja ta działa jak "wytnij" w innych edytorach, usuwając zaznaczony tekst, ale pozostawiając go skopiowanego w schowku.

Kopiuj

Jeśli edytor znaczników jest aktywny, opcja działa jak w innych edytorach, umieszczając zaznaczony tekst w schowku.

Jeśli kopiujesz utwór z listy kolekcji, w schowku umieszczany jest adres url tej kopiowanej listy. Możesz wkleić go na przykład do edytora tekstowego, Konquerora lub innej listy odtwarzania.

Wklej

Jeśli wcześniej dowolny adres url listy odtwarzania został wycięty lub skopiowany, możesz wkleić go do nowej listy. Możesz też wkleić także adres url skopiowany z Konquerora lub innego programu. Jeśli włączony jest edytor znaczników, "wklej" spowoduje wklejenie tekstu znajdującego się w schowku do wybranego pola.

Pokaż pasek wyszukiwania

Pokaż/ukryj [pasek wyszukiwania](#).

Pokaż edytor znaczników

Pokaż/ukryj [edytor znaczników](#).

Kontrola odtwarzania

Wygląda to tak, jak w innych odtwarzaczach multimedialnych. Występują następujące kontrolki: **Odtwarzaj**, **Wstrzymaj**, **Zatrzymaj**, **Poprzedni utwór** i **Następny utwór**.

Widoczny jest również pasek odtwarzania, pokazujący pozycję aktualnie odtwarzanego utworu. Możesz za pomocą myszy przesunąć pasek pozycji, co spowoduje poruszenie w tył lub w przód aktualnego utworu.

Na końcu jest także kontrola głośności. Jak pewnie się spodziewasz, służy ona do podglądania i przyciszania utworu. «Głośno» jest po prawej, zaś «Cicho» po lewej.

3.2 Pasek wyszukiwania

Pasek wyszukiwania pozwala na szybkie wyszukanie utworu na liście kolekcji lub liście odtwarzania.

Wpisując tekst w pasek odtwarzania zauważysz, że zmniejsza się liczba utworów na liście. Pozostają tylko utwory zawierające wpisywany tekst w którejkolwiek widocznej kolumnie. Naciśnij **Enter**, aby rozpocząć odtwarzanie pasujących utworów.

Wyszukiwanie działa "w locie" i jest przyrostowe, czyli z każdym wpisanym znakiem maleje liczba pasujących utworów. Jest to użyteczne do szukania utworów, których pamiętasz tylko część nazwy.

Jeśli chcesz, możesz utworzyć bardziej zaawansowane wyszukiwanie. Wystarczy, że klikniesz przycisk Zaawansowane wyszukiwanie po prawej stronie paska wyszukiwania, co pozwoli na utworzenie wirtualnej listy utworów. Jeśli chcesz anulować wyszukiwanie, kliknij przycisk Wyyczyść po lewej stronie paska wyszukiwania.

Rozdział 4

Menu i skróty klawiszowe

4.1 Menu

4.1.1 Menu Plik

Plik → **Nowa** → **Pusta lista utworów... (Ctrl+N)**

Utwórz nową listę odtwarzania

Plik → **Nowa** → **Lista utworów z katalogu... (Ctrl+D)**

Tworzy nową listę odtwarzania, zawierającą wszystkie pliki muzyczne w katalogu i wszystkich podkatalogach. Zostaną dodane również wszystkie rozpoznane przez Juka listy odtwarzania.

Plik → **Nowa** → **Przeszukaj listę utworów... (Ctrl+F)**

Tworzy nowe [przeszukiwanie listy utworów](#).

Plik → **Otwórz... (Ctrl+O)**

Wybierz plik (lub pliki), który chcesz dodać do Listy kolekcji, Jeśli wybierzesz plik listy odtwarzania, każdy plik z listy zostanie dodany.

Plik → **Dodaj katalog...**

Wybierz katalog (lub katalogi), który chcesz dodać do Listy kolekcji. Katalogi te będą przeszukiwane przy każdym uruchomieniu Jukalub wybraniu **Plik** → **Odśwież**.

Plik → **Zmień nazwę...**

Zmień nazwę listy odtwarzania.

Plik → **Duplikuj...**

Utwórz duplikat wybranej listy odtwarzania i wpisz jego nazwę.

Plik → **Odśwież**

Ponownie wczytuje informacje o znacznikach każdego pliku na wybranej liście.

Plik → **Usuń**

Usuń wybraną listę odtwarzania.

Plik → **Zapisz (Ctrl+S)**

Zapisz wybraną listę odtwarzania.

Plik → **Zapisz jako...**

Zapisz wybraną listę odtwarzania pod inną nazwą.

4.1.2 Menu Edycja

Edycja → Wyczyść

Usuwa zaznaczone utwory z listy odtwarzania.

4.1.3 Menu Widok

Widok → Pokaż pasek wyszukiwania

Tu można przełączyć pomiędzy pokazywaniem a ukrywaniem [Paska wyszukiwania](#).

Widok → Pokaż edytor znaczników

Tu można wybrać, czy Edytor znaczników ma być widoczny.

Widok → Pokaż historię

Akcja pozwalająca ukryć lub pokazać [Historię](#).

Widok → Tryby widoku → Domyślny

Przełącza do [Domyślnego trybu widoku](#).

Widok → Tryby widoku → Kompakt

Przełącza do [Kompaktowego trybu widoku](#).

Widok → Tryby widoku → Drzewo

Przełącza do [Trybu widoku drzewa](#).

4.1.4 Menu Odtwarzacz

Odtwarzacz → Losowe odtwarzanie

Opcja pozwalająca zmienić ustawienia odtwarzania losowego. Jeśli włączone jest Losowe odtwarzanie, JuK wybierze losowo utwór z listy odtwarzania, kiedy skończy się aktualnie odtwarzany utwór.

Odtwarzacz → Powtarzaj listę utworów

Jest to opcja pozwalająca na zmianę ustawień powtarzania listy odtwarzania. Jeśli Powtarzanie listy utworów jest włączone, JuK rozpocznie odtwarzanie od początku, kiedy zakończy się odtwarzanie utworów na aktualnej liście odtwarzania.

Odtwarzacz → Odtwarzaj

Polecenie to powoduje odtworzenie wybranego utworu lub przywrócenie odtwarzania, jeśli było ono wstrzymane.

Odtwarzacz → Wstrzymaj

To polecenie wstrzymuje odtwarzanie utworu. Użyj polecenia Odtwarzaj, aby ponownie rozpocząć odtwarzanie.

Odtwarzacz → Zatrzymaj

Zatrzymuje odtwarzanie utworu. Nie możesz przywrócić odtwarzania od aktualnej pozycji po wykonaniu tego polecenia.

Odtwarzacz → Poprzedni

Polecenie powoduje odtworzenie utworu, który był odtwarzany przed aktualnym.

Odtwarzacz → Następny

Polecenie pomija aktualnie odtwarzany utwór i przechodzi do następnego na liście.

4.1.5 Menu Znaczniki

Znaczniki → Zapisz (Ctrl+T)

Zapisuje wszelkie zmiany dokonane podczas edycji znaczników. Normalnie, zmiany nie są zapisywane, dopóki nie wybierzesz innego pliku.

Znaczniki → Usuń

Usuwa wybrane pliki z Listy kolekcji i wszelkich list utworów zawierających je, a następnie usuwa pliki z dysku.

Znaczniki → Odgadnij znacznik → Z nazwy pliku (Ctrl+F)

Próbuje odgadnąć znaczniki wybranych plików przy pomocy skanowania nazwy pliku. Możesz zmienić schematy nazw plików używane do odgadywania znaczników przez **Ustawienia → Odgadywanie znaczników...**, co spowoduje otwarcie okna [Konfiguracja odgadywania znaczników](#).

Znaczniki → Odgadnij znacznik → Z Internetu (Ctrl+I)

Polecenie to spróbuje odgadnąć znaczniki wybranych plików przy użyciu trm dostarczonego z [MusicBrainz](#).

4.1.6 Menu Ustawienia

Ustawienia → Paski narzędzi → Pokaż główny pasek narzędzi

Pokaż/ukryj [Główny pasek narzędzi](#).

Ustawienia → Paski narzędzi → Pokaż pasek odtwarzania

Pokaż/ukryj [Pasek odtwarzania](#).

Ustawienia → Pokaż ekran powitalny przy uruchomieniu

Opcja zmienna. Jeśli jest włączona, JuK wyświetla ekran informacyjny przy uruchomieniu, podczas wczytywania kolekcji muzycznej.

Ustawienia → Dokuj w tacie systemowej

Opcja zmienna. Jeśli jest włączona, JuK wyświetla ikonę w Twojej tacie systemowej. Możesz użyć tej ikony do sprawdzania stanu i kontroli odtwarzania.

Ustawienia → Pozostań w tacie systemowej przy wyjściu

Opcja zmienna. Jeśli jest włączona, JuK pozostaje w tacie systemowej po zamknięciu okna głównego. Opcja Dokuj w tacie systemowej musi być włączona. Aby wyłączyć Juka, wybierz polecenie **Plik → Zakończ** z okna głównego, lub **Zakończ** z menu kontekstowego ikony w tacie systemowej.

Ustawienia → Informuj o utworze w okienku

Opcja zmienna. Jeśli jest włączona, podczas zmiany utworu JuK wyświetla okienko z informacją o wykonawcy i tytule utworu oraz z przyciskami pomagającymi zmienić utwór. Opcja Dokuj w tacie systemowej musi być włączona.

Ustawienia → Odgadywanie znaczników...

Polecenie otwiera okno [Konfiguracja odgadywania znaczników](#), gdzie możesz zmienić schematy nazw plików używanych przy odgadywaniu znaczników.

Ustawienia → Zmienianie nazw plików...

Polecenie otwiera okno [Konfiguracja zmian nazw plików](#), gdzie możesz wybrać sposób, w jaki JuK zmienia nazwy Twoich plików.

Ustawienia → Konfiguracja skrótów...

Otwiera standardowe okno KDE, gdzie możesz zmienić skróty używane przez Juka. Niektóre skróty są już domyślnie ustawione, włącznie z klawiszami multimedialnymi dla tych, którzy posiadają klawiatury multimedialne.

4.2 Skróty klawiszowe

Kombinacja klawiszy	Akcja
Ctrl+A	Zaznacz wszystko
Ctrl+C	Kopiuj
Ctrl+R	Zmień nazwę pliku
Ctrl+I	Odgadnij znaczniki z Internetu.
Ctrl+G	Odgadnij znaczniki z nazwy pliku.
Ctrl+F	Nowe przeszukiwanie listy utworów .
Ctrl+G	Odgadnij wpisy znaczników na podstawie nazwy pliku
Ctrl+N	Nowa pusta lista odtwarzania
Ctrl+D	Nowa lista utworów z katalogu.
Ctrl+T	Zapisz zmiany w edytowanych znacznikach.

Rozdział 5

Podziękowania i licencja

JuK Copyright (c) 2002, 2003, 2004 Scott Wheeler.

JuK jest rozwijany i zarządzany przez Scott Wheeler wheeler@kde.org.

Wielkie podziękowania dla ludzi, którzy rozwijali Juka:

- Daniel Molkentin molkentin@kde.org za dokowanie w tacce systemowej, edycję znaczników «inline», naprawianie błędów, ewangelizację i wsparcie moralne.
- Tim Jansen tim@tjansen.de za port GStreamer.
- Stefan Asserhäll stefan.asserhall@telia.com za wsparcie globalnych skrótów.
- Stephen Douglas stephen_douglas@yahoo.com za informowanie o utworze w okienku.
- Frerich Raabe raabe@kde.org za automatyczne odgadywanie danych utworu i naprawianie błędów.
- Zack Rusin zack@kde.org za więcej automatycznych rzeczy, w tym wsparcie MusicBrainz.
- Adam Treat manyoso@yahoo.com za wspólne spiskowanie w asystowaniu MusicBrainz.
- Matthias Kretz kretz@kde.org za bycie przyjaznym guru aRts z sąsiedztwa.
- Maks Orlovich maksim@kde.org za uczynienie Juka przyjaźniejszym dla ludzi z terabajtami muzyki.
- Antonio Larrosa Jimenez larrosa@kde.org za interfejs DCOP.

Documentation Copyright (c) 2003, Lauri Watts, and copyright (c) 2004 Michael Pyne.

Maciej Wikłomaciej wiklo@wp.pl

Ten program jest rozprowadzany na zasadach [Licencji GNU Free Documentation License](#).

Ten program jest rozprowadzany na zasadach [Licencji GNU General Public License](#).