

# **Het handboek van Assistent voor importeren**

**Laurent Montel**  
**Vertaler/Nalezer: Freek de Kruijf**



## Het handboek van Assistent voor importeren

## Inhoudsopgave

<b>1 Inleiding</b>	<b>4</b>
1.1 Gedetecteerde e-mailtoepassingen . . . . .	4
1.2 Handmatig importeren . . . . .	5
<b>2 Dankbetuigingen en licentie</b>	<b>6</b>

## 1 Inleiding

Assistent voor importeren stelt u in staat om gegevens van e-mailberichten, instellingen, adresboek en agenda uit uw gebruikersaccount uit de volgende e-mailprogramma's te importeren.

Trojitá, Evolution 1.x - 3.x, OS X Mail, Opera, Sylpheed, Thunderbird/Mozilla, The Bat!, Outlook Express, Balsa, Pegasus-Mail en Claws Mail

Daarnaast kunt u de handmatige import gebruiken voor KMail Archive, mbox(Unix, Evolution), KMail Maildirs, Icedove, Lotus Notes, Plain Text en Mailman archieven.

Als geen e-mailgegevens automatisch worden gedetecteerd klik dan op **Handmatige selectie** in het startvenster en gebruik de [Handmatige import](#)-functies.

U kunt Assistent voor importeren direct starten met het startprogramma voor toepassingen of vanuit KMail met **Hulpmiddelen** → **Assistent voor importeren** voor automatische detectie of uit KMail met **Bestand** → **Berichten importeren** voor handmatig importeren.

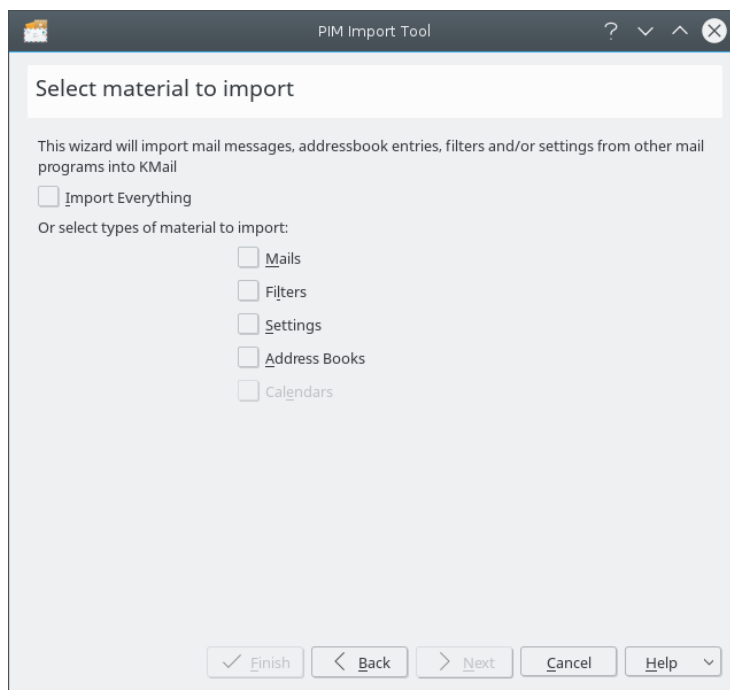
### OPMERKING

Sluit KMail alvorens gegevens te importeren. Sommige plug-ins zullen het configuratiebestand van KMail wijzigen.

Voor informatie over andere hulpmiddelen om e-mailberichten te importeren leest u [Exporteerprogramma van instellingen van PIM](#) in het handboek.

### 1.1 Gedetecteerde e-mailtoepassingen

Bij het opstarten zal de assistent voor importeren alle ondersteunde e-mailtoepassingen detecteren en ze in een lijst in het venster aan u tonen. Selecteer de e-mailtoepassing waar vanaf u wilt importeren en klik op de knop **Volgende**. De assistent zal dan vragen of u alles wilt importeren of geeft u opties om te selecteren welke typen materialen u wilt importeren.



*Selectie voor importeren*

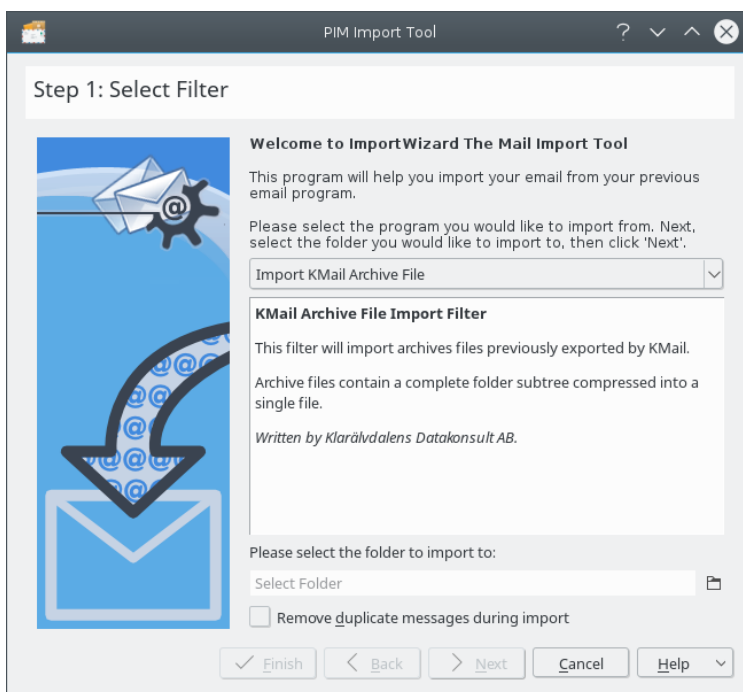
## Het handboek van Assistent voor importeren

Afhankelijk van uw selecties in de materialen op het scherm voor importeren, zult u een of meer van de volgende schermen zien:

- Om e-mailberichten te importeren moet u de map selecteren waarin u uw e-mailberichten wilt importeren. Eenmaal geselecteerd, klik op de knop **E-mailberichten importeren**. Als de voortgangsbalk 100% bereikt, klik op de knop **Volgende** of de knop **Beëindigen**, als dit uw laatste selectie van materiaal was.
- Om E-mailfilters te importeren, klik op de knop **Filters importeren** en het zal alle filters importeren, die het heeft gevonden, eenmaal beëindigd, klik op de knop **Volgende** of de knop **Beëindigen**, als dit uw laatste selectie van materiaal was.
- Om instellingen te importeren, klik op de knop **Instellingen importeren**. De assistent zal u enkele vragen stellen bijv. welke map te gebruiken voor accountmappen die niet bestaan. De assistent zal ook uw identiteit aanmaken. eenmaal gereed, klik op de knop **Volgende** of de knop **Beëindigen**, als dit uw laatste selectie van materiaal was.
- Om adresboeken of agenda's te importeren, klik op de knop **Adresboek importeren** of de knop **Agenda importeren** en het zal alle adresboeken of agenda's importeren die het vindt. Eenmaal gereed, klik op de knop **Volgende**.

Klik op de knop **Beëindigen** om af te sluiten en de assistent te verlaten. Als u de assistent op een willekeurig moment wilt verlaten, klik dan op de knop **Annuleren**.

### 1.2 Handmatig importeren



#### OPMERKING

Controleer in de andere e-mailclient dat u uw mappen comprimeert.

Selecteer uw vorige e-mailprogramma uit het afdrukvak. Het centrale tekstgebied van de dialoog zal met speciale instructies (indien van toepassing) worden bijgewerkt met de bekende locaties

## Het handboek van Assistent voor importeren

van opslag van e-mailberichten voor die toepassing. Volg deze instructies en selecteer dan de map waarnaar u uw berichten wilt importeren.

Als u dubbele berichten wilt verwijderen, activeer dan **Dubbele berichten verwijderen bij importeren**. Een dialoog voor bestandsselectie zal verschijnen en u moet het bestand/map selecteren aangegeven in de instructies. Klik op de knop **Volgende** om het importeren te voltooien. Wanneer het importeren gereed is kunt u klikken op de knop **Terug** om uit een andere toepassing te importeren of op de knop **Beëindigen** om te eindigen.

## 2 Dankbetuigingen en licentie

Assistent voor importeren

Programma copyright 2013 Laurent Montel montel@kde.org

De sectie Handmatig importeren is een gemodificeerde kopie van het KMailCVT handbook

Documentatie Copyright (c) 2013 Laurent Montel montel@kde.org en Scarlett Clark scarlett@scarlettgatelyclark.com

Op- of aanmerkingen over de vertalingen van de toepassing en haar documentatie kunt u melden op <http://www.kde.nl/bugs>.

Dit document is vertaald in het Nederlands door Freek de Kruijf [freekdekruijf@kde.nl](mailto:freekdekruijf@kde.nl).

Deze documentatie valt onder de bepalingen van de [GNU vrije-documentatie-licentie](#).

Deze toepassing valt onder de bepalingen van de [GNU General Public License](#).