

Manuale di Tellico

Robby Stephenson

Traduzione del documento: Vincenzo Reale

Traduzione del documento: Daniele Micci

Traduzione del documento: Valerio Ricci



Manuale di Tellico

Indice

1	Introduzione	10
1.1	Tellico	10
1.1.1	Cosa è Tellico	10
1.1.2	Cosa non è Tellico	10
1.2	Terminologia	10
1.2.1	Collezioni	10
1.2.2	Campi della collezione	11
1.2.3	Elementi della collezione	11
2	Usare Tellico	12
2.1	Guida rapida	12
2.2	Uso generale	12
2.2.1	Vista delle colonne	13
2.2.2	Vista di gruppo	13
2.2.3	Vista filtrata	14
2.2.4	Vista per prestiti	14
2.2.5	Vista degli elementi	14
2.2.6	Barra di stato	14
2.3	Modificare gli elementi	14
2.3.1	Modificare più elementi	16
2.3.2	Aggiornare i dati di un elemento	17
2.4	Modificare i campi	17
2.4.1	Lista dei campi	18
2.4.2	Proprietà dei campi	18
2.4.3	Formattazione dei campi	19
2.4.4	Opzioni dei campi	19
2.5	Filtrare gli elementi	20
2.6	Generare resoconti	20
2.7	Tener traccia dei prestiti	21
2.8	Suggerimenti generali	22

3	Tellico in dettaglio	24
3.1	Tipi di campo	24
3.1.1	Testo semplice	24
3.1.2	Numero	24
3.1.3	URL	24
3.1.4	Paragrafo	25
3.1.5	Scelta	25
3.1.6	Casella	25
3.1.7	Data	25
3.1.8	Tabella	25
3.1.9	Immagine	25
3.1.10	Valutazione	26
3.1.11	Campi di valori derivati	26
3.2	Tipi di collezione	26
3.2.1	Collezioni di libri	26
3.2.2	Bibliografie	27
3.2.3	Collezione di fumetti	27
3.2.4	Collezione di video	27
3.2.5	Collezione di musica	27
3.2.6	Collezioni di videogiochi	28
3.2.7	Collezione di carte	28
3.2.8	Collezione di monete	28
3.2.9	Collezione di francobolli	28
3.2.10	Collezione di vini	28
3.2.11	Collezione di giochi da tavolo	28
3.2.12	Catalogo di file	28
3.2.13	Collezioni personalizzate	28
4	Importare ed esportare i dati	29
4.1	Importare dati da Internet	29
4.2	Importare dati	30
4.2.1	Importare dati da altri programmi	31
4.2.2	Importare altri formati di dati	31
4.2.2.1	Importare dati Tellico	31
4.2.2.2	Importare dati CSV	31
4.2.2.3	Importare dati da un CD audio	32
4.2.2.4	Importare metadati di file audio.	32
4.2.2.5	Importare dati Bibtex	32
4.2.2.6	Importare dati MODS	32
4.2.2.7	Importare dati PDF	33
4.2.2.8	Importare dati RIS	33

Manuale di Tellico

4.2.3	Importare collezioni in linea	33
4.2.3.1	Importa collezione BoardGameGeek	33
4.2.3.2	Importare collezione Goodreads	33
4.2.3.3	Importare collezione LibraryThing	33
4.2.3.4	Importare collezione Discogs	33
4.2.4	Importare liste di file	33
4.2.5	Importare dati XML tramite XSLT	34
4.3	Trascinamento	34
4.4	Esportare i dati	34
4.4.1	Esportare in XML	34
4.4.2	Esportare in Zip	34
4.4.3	Esportare in HTML	35
4.4.4	Esportare in CSV	35
4.4.5	Esportare in Alexandria	35
4.4.6	Esportare in ONIX	35
4.4.7	Esportare in Bibtex	36
4.4.8	Esportare in GCstar	36
4.4.9	Esportare XML tramite XSLT	36
4.5	Lavorare con le citazioni	36
5	Utilizzo avanzato	37
5.1	Opzioni da linea di comando	37
5.2	Interfaccia D-Bus	37
5.2.1	Comandi D-Bus	37
5.2.1.1	L'oggetto Tellico	37
5.2.1.2	L'oggetto Collections	38
5.2.2	Esempi di D-Bus	39
6	Configurazione	40
6.1	Opzioni generali	40
6.2	Opzioni di stampa	41
6.3	Opzioni modello	42
6.4	Opzioni fonti di dati	43
6.4.1	Fonti di dati sui libri e fonti bibliografiche	44
6.4.1.1	Server z39.50	44
6.4.1.2	Server SRU	45
6.4.1.3	Database Entrez	46
6.4.1.4	Database bibliografici	46
6.4.1.5	ISBNdb.com	46
6.4.1.6	OpenLibrary.org	46
6.4.1.7	Cataloghi OPDS	46

Manuale di Tellico

6.4.2	Fonte dei dati sui fumetti	47
6.4.2.1	Bedetheque	47
6.4.2.2	Comic Vine	47
6.4.3	Fonti dei dati dei film	47
6.4.3.1	Internet Movie Database	47
6.4.3.2	TheMovieDB.org	47
6.4.3.3	Open Movie Database	47
6.4.3.4	FilmAffinity	47
6.4.4	Fonti di dati sulla musica	48
6.4.4.1	Discogs.com	48
6.4.4.2	MusicBrainz.org	48
6.4.5	Fonti di dati sui videogiochi	48
6.4.5.1	GiantBomb.com	48
6.4.5.2	TheGamesDB.net	48
6.4.5.3	MobyGames	48
6.4.5.4	IGDB.com	48
6.4.5.5	VideoGameGeek	48
6.4.6	Fonti di dati sui giochi da tavolo	48
6.4.6.1	BoardGameGeek	48
6.4.7	Fonti di dati su monete e francobolli	48
6.4.7.1	Colnect	48
6.4.7.2	Numista	49
6.4.8	Fonti di dati per molteplici tipi di collezione	49
6.4.8.1	Amazon.com	49
6.4.8.2	Script esterni o applicazioni	49
6.4.9	Fonti di dati multiple combinate	50
7	Hacking di Tellico	52
7.1	Formato dei file	52
7.1.1	Dati XML	52
7.1.1.1	Collezione	52
7.1.1.2	Campi	53
7.1.1.3	Elementi	53
7.1.1.4	Immagini	54
7.2	Valori per Tipo di collezione	54
7.3	Valori per Tipo di campo	55
7.4	Opzioni di configurazione nascoste	56
7.4.1	[General Options]	56
7.4.1.1	Max Icon Size	56
7.4.1.2	Esempio	56
7.4.1.3	Icon Cache Size	57
7.4.1.4	Esempio	57

Manuale di Tellico

7.4.1.5	Esempio	57
7.4.1.6	Image Cache Size	57
7.4.1.7	Esempio	57
7.4.2	[Options - bibtex]	57
7.4.2.1	lyxpipe	57
7.4.2.2	Esempio	57
7.5	Traduzione dei caratteri bibtex	57
7.6	Trucchi XSLT	58
8	Domande e risposte	59
9	Indice dei comandi	61
9.1	La finestra principale di Tellico	61
9.1.1	Il menu File	61
9.1.2	Il menu Modifica	62
9.1.3	Il menu Collezione	62
9.1.4	I menu Impostazioni e Aiuto	64
10	Riconoscimenti e licenza	65

Elenco delle tabelle

2.1	Cambiamenti del tipo di campo permessi	19
2.2	Esempi di formattazione	19
7.1	Valori per Tipo di collezione	55
7.2	Valori per Tipo di campo	55
7.3	Valori di flag in field	56
7.4	Valori di formattazione dei campi	56

Sommario

Questo documento è un manuale per l'uso di Tellico, un programma per la gestione di collezioni.

Capitolo 1

Introduzione

1.1 Tellico

Tellico è un programma per gestire collezioni. È stato iniziato come un semplice gestore di collezioni di libri, e si è espanso fino a comprendere modelli di collezioni per bibliografie, fumetti, video, musica, monete, francobolli, carte da gioco, videogiochi, vini, giochi da tavolo e file. Inoltre collezioni personalizzate possono essere aggiunte per ogni altro tipo di oggetto.

1.1.1 Cosa è Tellico

Tellico tiene traccia degli oggetti in una collezione, ed offre un modo semplice per inserire dati per ogni elemento. Fornisce parecchi tipi di campo per un numero illimitato di campi personalizzati. Gli elementi di una collezione possono essere raggruppati per campo per facilitare l'organizzazione, e la vista personalizzata permette di vedere la quantità di informazioni che si desiderano.

Si può tenere traccia dei prestiti degli elementi della tua collezione, inclusa una data di scadenza. Le collezioni possono essere importate o esportate in molti formati, rendendo semplici lo scambio o la pubblicazione dei dati.

1.1.2 Cosa non è Tellico

Tellico non è un riproduttore audio o video. Non fornisce strumenti per leggere o modificare file multimediali. Inoltre non fornisce alcuno strumento per la modifica di immagini. Sebbene Tellico abbia alcune funzionalità per gestire bibliografie, non è un programma di gestione bibliografica. Tellico inoltre non è pensato per avere tutte le caratteristiche di un avanzato database relazionale.

Come sorta di esenzione di responsabilità, Tellico è un passatempo per l'autore, e non si forniscono garanzie sul suo funzionamento, sulla sua usabilità o altro. Ulteriori informazioni sono incluse nella [dichiarazione di licenza](#).

1.2 Terminologia

1.2.1 Collezioni

In Tellico la collezione è il documento. In ogni file Tellico è contenuta una sola collezione. Una collezione contiene **campi** e **elementi**. Tellico supporta 12 tipi di collezione predefinita: libri, bibliografie, fumetti, video, musica, carte da gioco, monete, francobolli, videogiochi, vini, giochi da tavolo e collezioni di file. Inoltre è presente una collezione generica per ogni altro tipo di collezione o lista.

1.2.2 Campi della collezione

Ogni collezione può avere un numero illimitato di campi. Tellico supporta undici tipi di campo, che permettono di gestire svariati tipi di dati. I campi possono essere modificati nella finestra di dialogo [Campi della collezione](#) e sono spiegati dettagliatamente nella sezione [Tipi di campo](#).

1.2.3 Elementi della collezione

Un elemento è l'unità di base in Tellico. Ogni elemento contiene un singolo valore per ogni campo della collezione. Una collezione può avere, in teoria, un numero illimitato di elementi, anche se dato che la collezione è interamente caricata in memoria questo può rallentare l'applicazione.

Tellico è stato testato con una collezione di 10.000 elementi e la velocità è risultata soddisfacente. Tuttavia, se nella collezione sono presenti molte immagini di grandi dimensioni, i tempi di caricamento e di elaborazione si allungano notevolmente. Le prestazioni possono essere migliorate impostando Tellico in modo che non memorizzi le immagini nel file della collezione, ma nella cartella del programma oppure in una cartella relativa al file della collezione. Ulteriori informazioni sono consultabili nella sezione [configurazione](#).

Capitolo 2

Usare Tellico

2.1 Guida rapida

Come impostazione predefinita Tellico si avvia con una collezione di libri vuota. Per lavorare ad un qualunque tipo di collezione va creata usando il menu **File** → **Nuovo** o il pulsante sulla barra degli strumenti. Le collezioni sono formate da alcuni tra i campi più comuni, ma si possono aggiungere, modificare o cancellare per adattarli alle nostre necessità.

Si possono aggiungere nuovi elementi usando l'[editor degli elementi](#). La voce di menu **Collezione** → **Nuovo elemento** aprirà l'editor degli elementi per un elemento vuoto, pronto per essere modificato. L'editor degli elementi può inoltre essere aperto usando la voce di menu **Impostazioni** → **Mostra editor degli elementi**. Dopo aver immesso i valori per l'elemento si può salvarlo nella collezione usando il pulsante **Salva elemento** nella finestra di dialogo dell'editor degli elementi, che rimarrà aperto nel caso in cui si vorrà continuare ad aggiungere elementi alla collezione. Dopo aver salvato un elemento nella collezione lo si può modificare facendovi clic nella finestra principale. Se l'editor degli elementi non è già aperto fare doppio clic su di un elemento per aprire l'editor degli elementi e cominciare a modificarlo.

Se si vuole includere un'immagine all'elemento si può usare il selettore standard di file KDE facendo clic sul pulsante **Seleziona immagine...** nell'[editor degli elementi](#), o trascinare un'immagine direttamente dal gestore di file o dal browser nell'editor degli elementi.

Quando si seleziona un elemento il suo contenuto viene visualizzato, formattato, nella [vista degli elementi](#). Si può cambiare il modello usato per la visualizzazione degli elementi nella [finestra di dialogo configurazione](#).

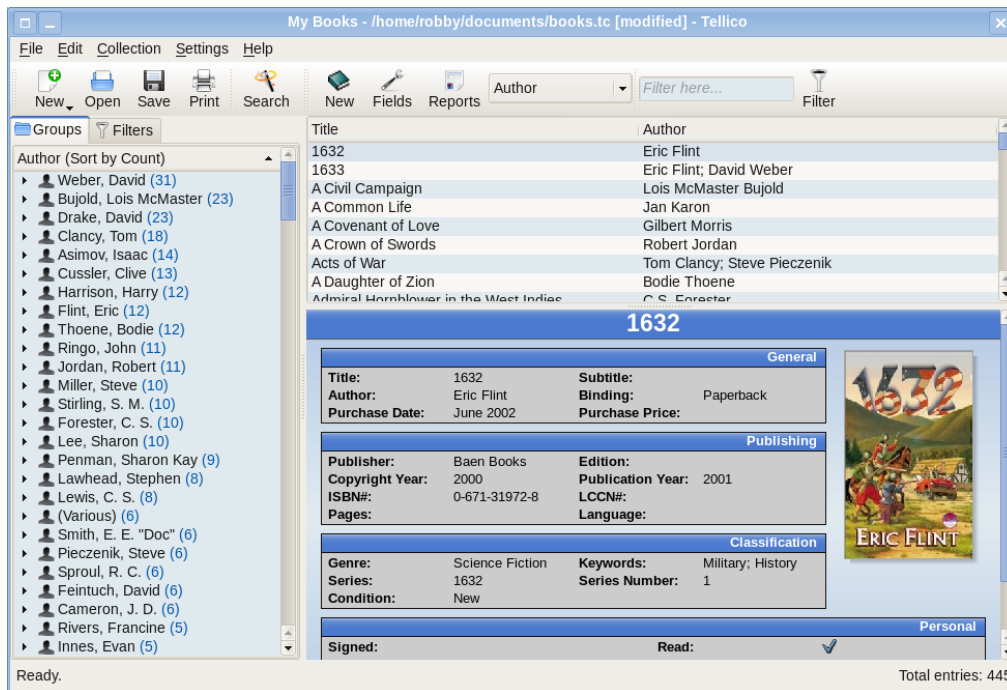
Gli elementi della collezione vengono raggruppati quando condividono un certo valore in un dato campo, come l'autore o il regista. Si cambia il campo secondo il quale gli elementi vengono raggruppati dal menu a tendina nella barra degli strumenti, o mediante la voce di menu **Impostazioni** → **Selezione di gruppo**.

Puoi usare il filtro rapido nella barra degli strumenti per limitare gli elementi visibili. Il filtro è utile anche quando vuoi trovare rapidamente uno specifico elemento: inserisci il titolo o qualche altra parola che identifichi univocamente un elemento, e nella [vista per colonne](#) verrà mostrato solo l'elemento che corrisponde al filtro immesso. Un filtraggio più complesso potrebbe usare direttamente i nomi dei campi, ad esempio *author=stephenson*. La barra di stato mostra quanti elementi ci sono in totale nella nostra collezione, e quanti sono quelli filtrati.

2.2 Uso generale

La finestra principale ha tre aree principali, ognuna delle quali mostra informazioni sulla collezione in modo diverso. La vista principale è detta [vista per colonne](#) che si trova nella parte

superiore destra, e dove si può visualizzare ogni valore di ogni campo. Nella parte sinistra tre schede contengono [vista di gruppo](#), usata per mostrare gli elementi in gruppi con struttura ad albero, [vista filtrata](#) che viene usata per visualizzare solo gli elementi che soddisfano alcuni criteri, e [vista per prestiti](#) dove sono elencati solo gli elementi in prestito. Infine la [vista degli elementi](#) visualizza i dati di un singolo elemento impaginati, o una vista a icone di un gruppo di elementi, e si trova nella parte inferiore destra.



2.2.1 Vista delle colonne

Tutti i campi della collezione possono essere visualizzati nella vista per colonne anche se probabilmente non risulterà comodo visualizzare qui i campi *Paragrafo*, *Immagine*, e *tabella*. Facendo clic destro sull'intestazione di colonna si apre un menu per selezionare i campi visibili. Le colonne possono essere ridimensionate e riordinate a piacimento e i cambiamenti saranno salvati per le volte successive.

2.2.2 Vista di gruppo

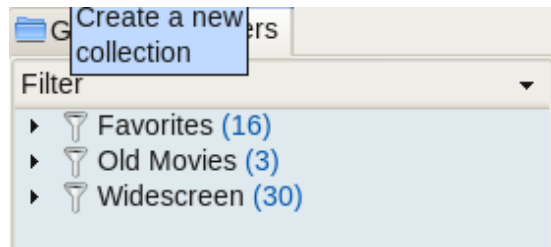
Nella vista di gruppo gli elementi sono raggruppati in uno schema ad albero per ogni campo per cui è stato impostato [ammetti il raggruppamento](#). Il numero di elementi in ogni gruppo viene mostrato accanto al nome del gruppo. I gruppi possono essere espansi o ridotti con un clic sul segno più o un doppio clic sul nome. Espandi e riduci tutti sono opzioni disponibili tramite il menu contestuale apribile con un clic destro. Lo schema ad albero può essere ordinato sia per il nome del gruppo che per il numero di elementi contenuti facendo clic sull'intestazione. Un gruppo può anche essere usato come filtro per la [vista per colonne](#) facendo clic destro sul nome del gruppo.

Quando più di un campo della collezione ha l'opzione *Formatta come nome* un ulteriore gruppo viene aggiunto per combinarli in uno pseudo gruppo *Persone*.

Se un elemento non ha nessun valore nel campo usato per raggruppare viene posto nel gruppo (*Vuoto*) che usa una cartella rossa.

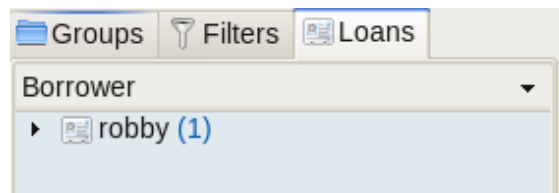
2.2.3 Vista filtrata

Se vengono salvati filtri per la collezione viene attivata la vista filtrata. Quando gli elementi vengono aggiunti o modificati questi verranno verificati con i criteri del filtro e aggiunti o rimossi a seconda dei casi. Il filtro può essere modificato facendo doppio clic sul nome del filtro per aprire la [finestra del filtro avanzato](#). Il clic destro dà inoltre la possibilità di cancellare un filtro.



2.2.4 Vista per prestiti

Quando gli elementi vengono dati in prestito la vista per prestiti viene aggiunta alla finestra cosicché gli oggetti prestati possano essere monitorati. I prestiti sono controllati singolarmente, quindi facendo clic destro su un elemento si ha un'opzione per modificare il prestito usando la finestra dei prestiti.



2.2.5 Vista degli elementi

Una versione impaginata dei valori dell'elemento viene mostrata nella vista degli elementi. Per l'impaginazione e la parte grafica vengono usati modelli. Modelli diversi a seconda del tipo di collezione possono essere specificati nella [finestra di dialogo configurazione](#), come caratteri e colori personalizzati.

Tutti i modelli predefiniti rispettano il carattere e colore impostati ma altri modelli personalizzati potrebbero non farlo. I modelli predefiniti rendono inoltre i campi URL attivi, e facendovi clic verranno aperti con l'applicazione predefinita KDE. Quando si esporta in HTML per esportare i singoli file degli elementi viene usato il modello corrente.

2.2.6 Barra di stato

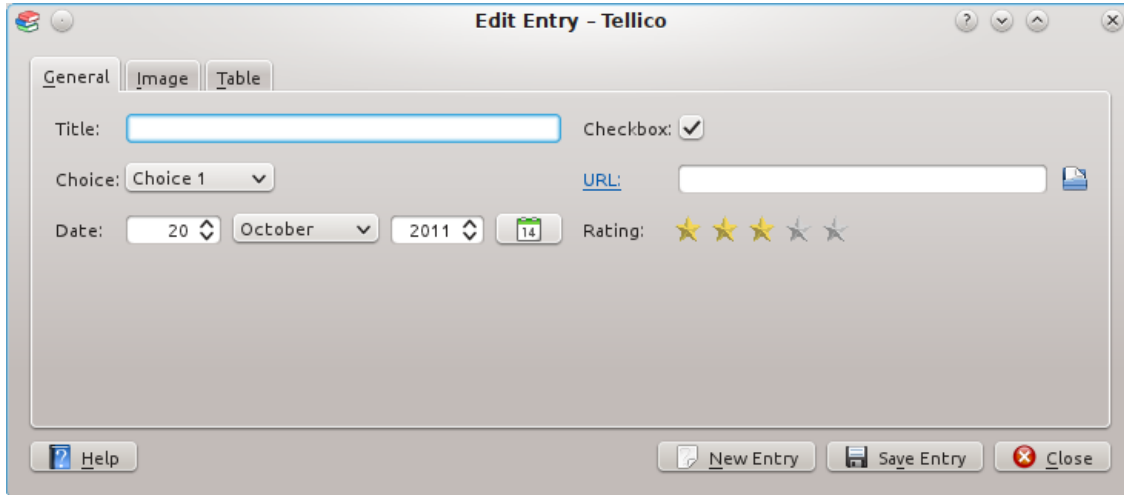
La barra di stato è usata per mostrare cosa Tellico sta facendo. Include inoltre un conteggio totale degli elementi della collezione, e se c'è un filtro attivo quanti elementi sono attualmente visibili.

2.3 Modificare gli elementi

L'editor degli elementi viene usato per aggiungere e modificare gli elementi della collezione. Facendo doppio clic su di un elemento, sia nella vista di gruppo che nella vista per colonne, viene aperto l'editor degli elementi per quell'elemento. Nuovi elementi si possono creare usando

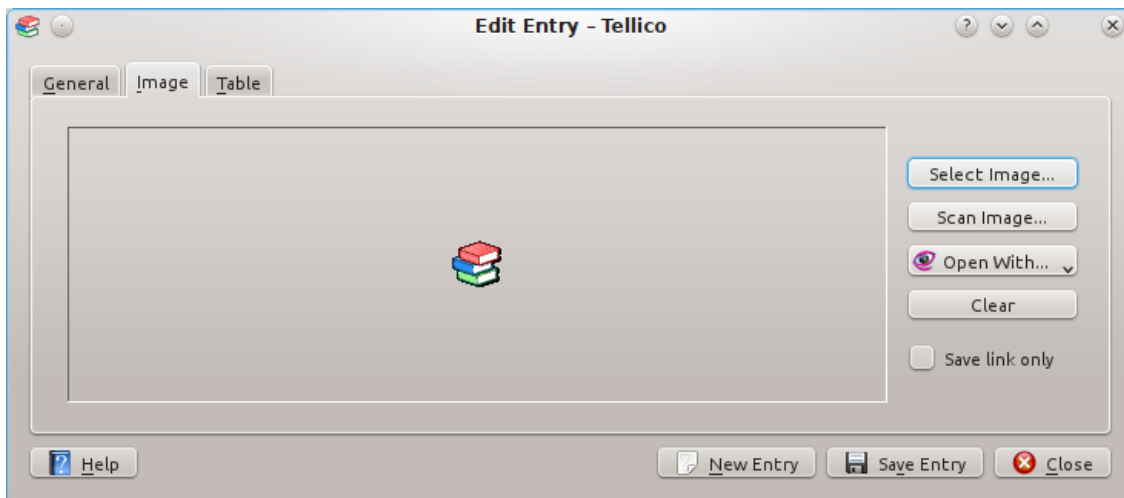
il menu **Collezione**, l'apposita icona della barra degli strumenti o il pulsante nell'editor degli elementi stesso.

Chiudendo l'editor degli elementi dopo aver effettuato cambiamenti senza averli però salvati apparirà un messaggio di avvertimento. I campi sono raggruppati per categoria e appaiono nello stesso ordine della [finestra di dialogo campi](#). Possono anche essere riordinati.



Facendo clic sull'etichetta di un campo *URL* verrà aperto il collegamento usando l'applicazione predefinita KDE. Il pulsante per aprire un **percorso URL** accanto alla casella di testo aprirà la finestra standard KDE Apri file, ma il campo non è limitato ai file locali.

Per i campi *Immagine* il pulsante **Seleziona immagine...** apre la finestra KDE per selezionare il file. Le immagini vengono salvate nella collezione nel formato originale, ed una versione scalata viene mostrata nell'editor degli elementi. L'immagine può essere rimossa utilizzando il pulsante **Pulisci**. Così facendo le immagini verranno rimosse dalla collezione.

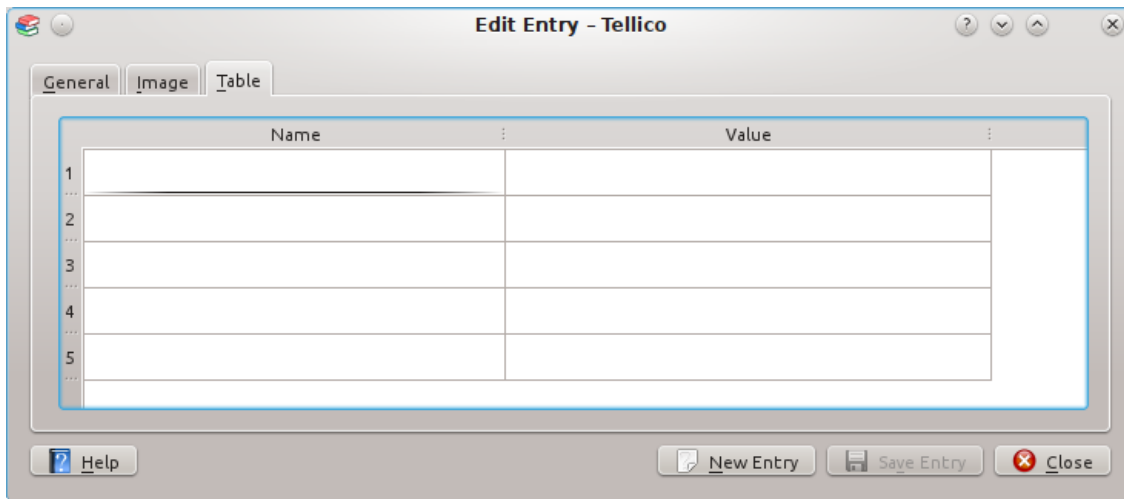


L'editor permette di usare anche il trascinamento. Trascinare un'immagine da un gestore di file o da una finestra del browser ha lo stesso effetto di selezionarla tramite il selettore di file. Trascinare un'immagine dall'editor in una finestra del gestore di file Konqueror salverà l'immagine in quella cartella.

ATTENZIONE

In modo predefinito le immagini vengono salvate nel file della collezione, per tenere tutto nello stesso posto. Tuttavia troppe immagini causeranno un rallentamento significativo di Tellico e un file di dimensioni molto grandi. In alternativa Tellico può salvare le immagini separatamente, sia nella cartella `$KDEHOME /share/apps/tellico/data/` che in una cartella allo stesso percorso del file dati. In questo caso caricamento e salvataggio dei dati sono molto più veloci, ma i file dati non saranno più portabili o archiviabili. Si può sempre creare un file dati contenente tutte le informazioni usando la voce di menu **File+Esporta** → **Esporta in Zip...**

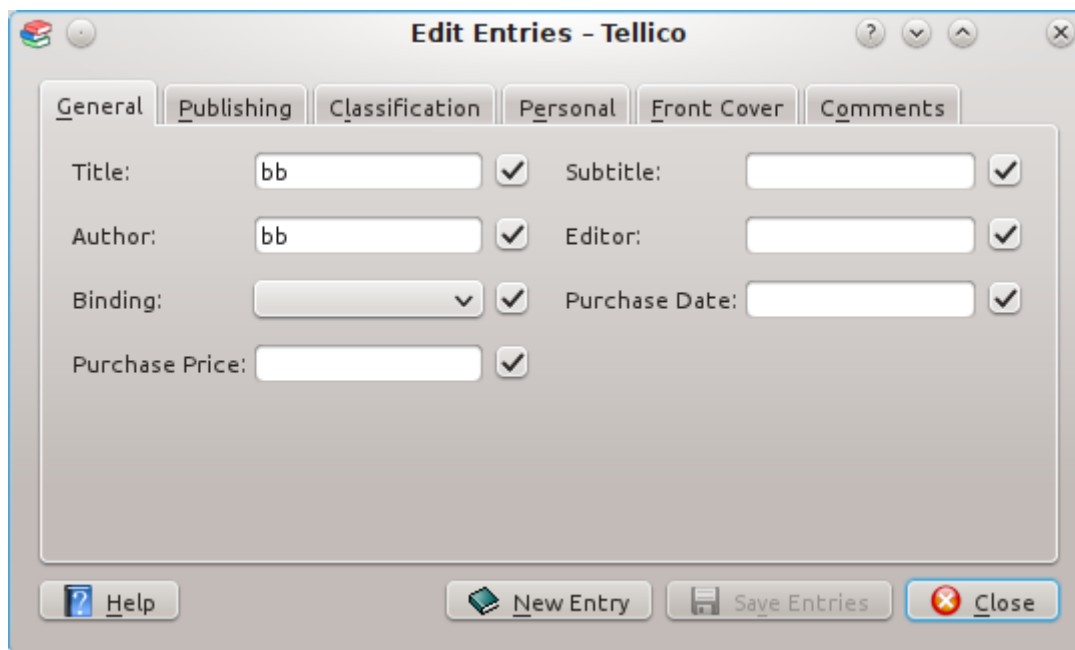
I campi *Tabella* sono composti inizialmente di cinque righe, ma spostando il cursore sull'ultima riga ne verrà automaticamente aggiunta un'altra. Per le tabelle di più colonne solo la prima viene usata per il raggruppamento e la formattazione.



2.3.1 Modificare più elementi

Più elementi possono essere modificati insieme selezionandone più di uno sia nella vista di gruppo che nella vista per colonne. Se vengono selezionati più elementi i campi che hanno lo stesso valore in tutti gli elementi saranno abilitati alle modifiche, mentre quelli differenti saranno disabilitati. Ci sono inoltre delle caselle alla destra di ogni campo per stabilire se il campo è abilitato o meno, come mostrato nella schermata sotto.

Solo i campi abilitati saranno modificati al salvataggio dell'elemento, rendendo le modifiche su larga scala molto più semplici. Ad esempio per impostare il supporto di tutti gli elementi di una collezione di video assicurarsi che il campo Supporto sia abilitato, cambiare il valore a DVD e quindi salvare gli elementi. Solo il campo Supporto verrà modificato, lasciando inalterati tutti gli altri valori degli elementi.



2.3.2 Aggiornare i dati di un elemento

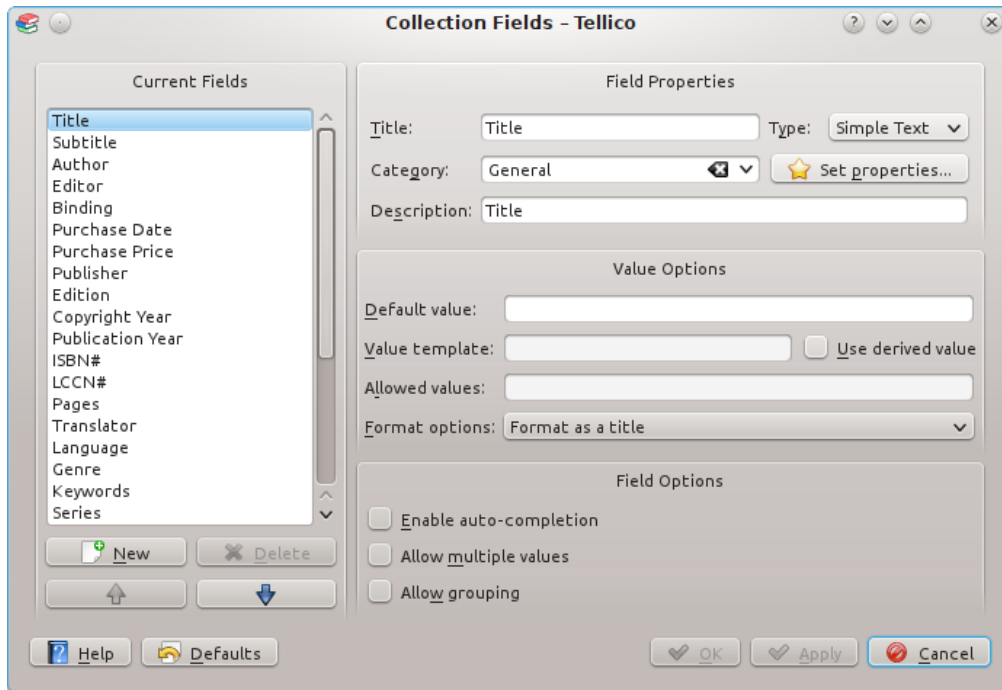
Gli elementi possono essere aggiornati automaticamente interrogando le fonti disponibili per il tipo di collezione che si sta usando, il che è molto utile per combinare informazioni ottenute da fonti diverse. Ad esempio si può aggiungere un film alla collezione usando i [servizi web Amazon.com](#), e poi aggiornare l'elemento dall'[Internet Movie Database](#).

Solo i campi vuoti vengono aggiornati salvo diversamente specificato nella [configurazione di quella fonte](#). Per gli [script esterni](#) va specificato il campo di aggiornamento nelle opzioni della fonte.

L'aggiornamento degli elementi può essere effettuato con il clic destro sull'elemento stesso o usando la voce di menu **Collezione** → **Aggiorna elemento**.

2.4 Modificare i campi

La finestra campi della collezione permette di aggiungere nuovi campi alla collezione, di modificare quelli che ci sono già o di cancellarli del tutto.



2.4.1 Lista dei campi

Nella parte sinistra della finestra c'è una lista dei campi presenti. I campi modificati sono mostrati in grassetto inclinato. I pulsanti sotto la lista servono ad aggiungere o cancellare i campi, e le frecce servono a cambiarne l'ordine. L'ordine dei campi nella lista è importante in quanto l'editor degli elementi usa questo ordine per la disposizione dei campi nella finestra. Per ogni categoria i campi saranno ordinati da destra a sinistra seguendo l'ordine della lista dall'alto verso il basso.

2.4.2 Proprietà dei campi

Un campo viene definito da titolo, categoria, descrizione e volendo un valore predefinito o alcuni valori permessi. Il titolo viene usato ovunque per riferirsi a quel campo nell'interfaccia utente. Nell'editor degli elementi è usato per suggerire il tipo di valore da inserire. La vista per colonne lo usa come intestazione di colonna. I tipi di campo sono [spiegati in dettaglio nella sezione Tipi di campo](#). La descrizione viene usata come suggerimento nell'editor degli elementi e può aiutare a capire in cosa consiste il contenuto del campo. Inoltre, per i [campi con valore derivato](#), un modello di valore viene usato per formattare il valore del campo. Il valore predefinito viene aggiunto automaticamente quando si crea un nuovo elemento. La lista dei valori permessi per i campi [Scelta](#) deve essere divisa da un punto e virgola.

I nuovi campi possono essere di qualsiasi tipo, ma nel cambiare un tipo di campo esistente la scelta è ristretta ad alcuni campi compatibili secondo la tabella seguente:

Tipo attuale	Nuovo tipo permesso
<i>Testo semplice</i>	<i>Testo semplice, Paragrafo, Numero, URL, Tabella</i>
<i>Paragrafo</i>	<i>Testo semplice, Paragrafo</i>
<i>Scelta</i>	<i>Testo semplice, Paragrafo, Scelta, Numero, URL, Tabella</i>
<i>Spunta</i>	<i>Testo semplice, Paragrafo, Spunta, Numero, URL, Tabella</i>

<i>Numero</i>	<i>Testo semplice, Paragrafo, Numero, URL, Tabella</i>
<i>URL</i>	<i>Testo semplice, Paragrafo, Numero, URL, Tabella</i>
<i>Data</i>	<i>Testo semplice, Data</i>
<i>Tabella</i>	<i>Testo semplice, Paragrafo, Tabella</i>
<i>Immagine</i>	<i>Immagine</i>
<i>Voto</i>	<i>Scelta, Voto</i>

Tabella 2.1: Cambiamenti del tipo di campo permessi

2.4.3 Formattazione dei campi

Tellico fornisce alcune funzioni di formattazione automatica. La più semplice di queste è il maiuscolo automatico che rende maiuscola ogni parola tranne gli articoli. La formattazione come titolo sposta alcuni articoli dall'inizio alla fine del campo. Ad esempio "The Return of the King" diventa "Return of the King, The". Gli articoli nel titolo sono configurabili. Infine la formattazione come nome dividerà la stringa cercando di fare in modo che il cognome preceda il nome. I prefissi e suffissi nominali sono configurabili. Inoltre il gruppo speciale *Persone* usa tutti i campi formattati come nome, anche se l'impostazione globale è disattivata.

Tutti i tipi di formattazione automatica possono essere disabilitati cambiando le impostazioni globali nella [finestra di configurazione](#). Globalmente il minuscolo automatico è un'opzione distinta dalla formattazione, e quindi un titolo può essere auto formattato senza essere cambiato in maiuscolo. Non tutti i tipi di campo permettono la formattazione automatica.

Tipo di formato	Valore del campo	Maiuscolo automatico	Formattazione automatica	Maiuscolo & formattazione automatici
<i>Titolo</i>	the return of the king	The Return of the King	return of the king, the	Return of the King, The
<i>Nome</i>	tom swift, jr.	Tom Swift, Jr.	swift, jr., tom	Swift, Jr., Tom

Tabella 2.2: Esempi di formattazione

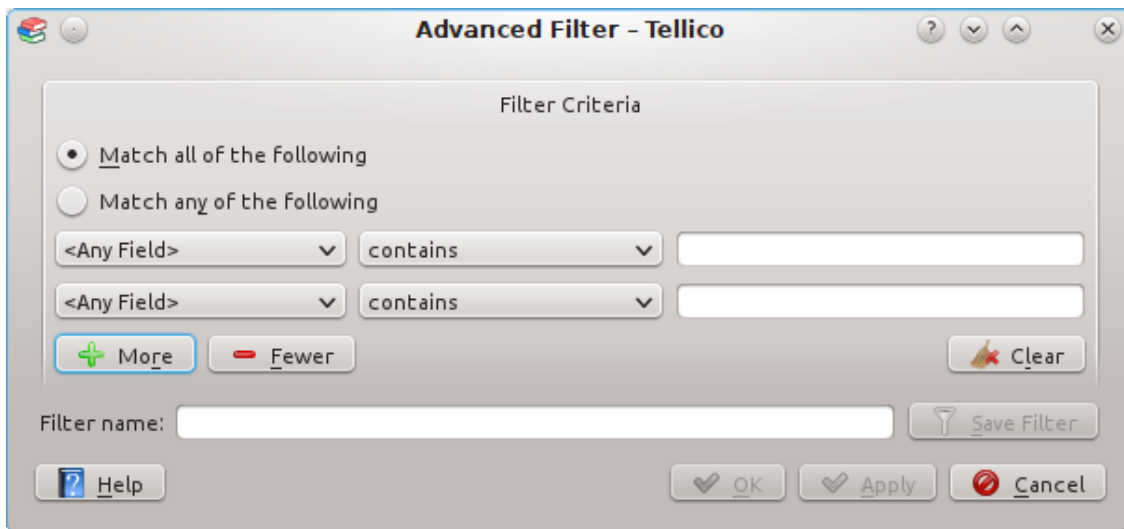
2.4.4 Opzioni dei campi

I campi hanno inoltre tre opzioni generali. Se il completamento automatico viene abilitato, Tellico raccoglie i valori degli elementi inseriti per quel campo, e l'editor degli elementi fornisce il completamento automatico, usando le impostazioni standard di KDE. Non tutti i tipi di campo permettono il completamento automatico. È anche necessario impostare se un campo ammetta valori multipli o possa essere usato per raggruppare gli elementi. Un punto e virgola viene usato per separare i valori multipli quando si inserisce un elemento.

Per ragioni di efficienza è meglio non abilitare l'auto completamento se non se ne ha bisogno per un dato campo. Maggiori sono i campi con la funzione di completamento automatico più tempo impiegherà Tellico per caricare il file.

2.5 Filtrare gli elementi

La finestra di dialogo filtro avanzato permette di limitare gli elementi visibili nella [vista per colonne](#) a quelli che soddisfano una o più regole di filtraggio. Il filtro può essere usato per trovare gli elementi che soddisfano tutti i criteri o anche quelli che ne soddisfano solo alcuni. La finestra di dialogo filtro avanzato è utile anche per effettuare ricerche avanzate nella collezione.



Ogni riga contiene una singola regola di filtraggio. Selezionare il campo interessato nella prima casella della riga, e il valore da filtrare al centro. Le regole possono essere valide per valori che contengano una certa parola, o che siano esattamente uguali. Anche un'espressione regolare può essere usata per cercare corrispondenze negli elementi, e in tal caso il pulsante **Modifica...** diventa attivo per modificare l'espressione se KRegExpEditor è installato nel computer. Infine la parola o stringa da confrontare sarà inserita nella casella. Per i campi dell'immagine, la dimensione dell'immagine può essere utilizzata per filtrare, e in particolare il valore del filtro viene confrontato con la dimensione dell'immagine più grande, sia in larghezza che in altezza.

In un filtro possono essere usate fino ad un massimo di otto regole. I pulsanti **Più** e **Meno** servono per aggiungere o rimuovere regole.

I filtri possono essere salvati cosicché gli elementi che soddisfano i criteri di un dato filtro siano raggruppati nella vista filtrata. La visualizzazione è dinamica, quindi quando gli elementi vengono aggiunti o modificati i valori saranno automaticamente aggiornati. Per salvare un filtro digitare un nome nella casella di testo e premere il pulsante **Salva filtro**.

I filtri salvati possono essere modificati facendo clic col tasto destro sul nome del filtro nella vista filtrata e selezionando **Modifica filtro**. La finestra di dialogo filtro avanzato verrà aperta e si potrà cambiare il nome del filtro o le sue regole.

Per trovare tutti i libri di fantascienza che non si è letto scegliere **Verifica tutti i criteri seguenti**, scegliere *Genere contiene fantascienza* come prima regola e *Letto non contiene true*. (Per i campi [Spunta](#) il valore interno è *true*).

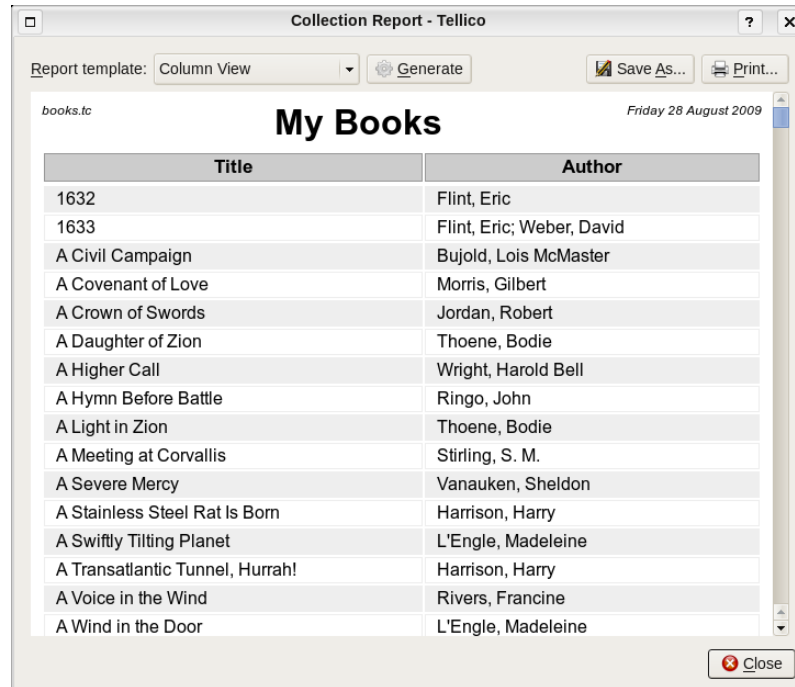
Per trovare i libri di Bujold o Weber, selezionare **Verifica almeno uno dei criteri seguenti**, impostare la prima regola come *Autore contiene Bujold* e la seconda come *Autore contiene Weber*.

2.6 Generare resoconti

Tellico è in grado di generare vari resoconti della collezione. La finestra di dialogo resoconto cercherà tutti i modelli XSLT nella cartella di installazione e in `$KDEHOME /share/apps/tellico/report-templates/`. Così facendo quando si crea un nuovo modello questo viene trovato

automaticamente e reso disponibile come opzione nella finestra di dialogo resoconto. Alcuni resoconti complessi potrebbero richiedere un po' di tempo per essere generati se la collezione è grande.

I modelli installati con Tellico includono una lista di soli titoli, la vista predefinita per colonne, una vista di gruppo, un sommario di tutti i gruppi e i valori più frequenti in essi, un registro prestiti e un ampio resoconto con immagini di copertina. Selezionare il modello desiderato e fare premere il pulsante **Genera**. Ogni resoconto può anche essere stampato o salvato come file HTML.



Gli elementi inclusi nel resoconto saranno limitati a quelli visibili nella vista per colonne, quindi se è attivo un filtro verrà usato anche per la finestra resoconto.

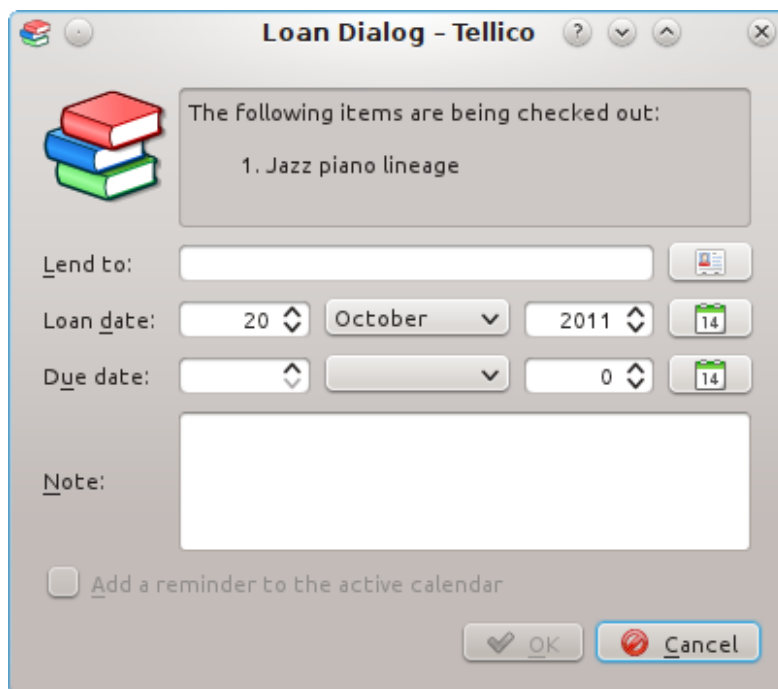
2.7 Tener traccia dei prestiti

Tellico può tener traccia del prestito di ogni elemento della collezione. La finestra di dialogo prestiti può essere aperta usando la voce di menu **Presta** o facendo clic destro su un elemento. Più elementi possono essere prestati contemporaneamente.

Il nome della persona a cui abbiamo prestato può essere inserito direttamente o prelevato dalla rubrica predefinita KDE premendo il pulsante accanto alla casella per inserire il nome. Si presume che la data di prestito sia quella odierna ma può essere cambiata. La data di restituzione è opzionale, e altre note sul prestito possono essere inserite.

Se viene inserita una data di restituzione e Tellico è stato compilato con il supporto a libkcal si può aggiungere un promemoria al calendario predefinito di KDE come cosa da fare. Si può usare KOrganizer per visualizzare il promemoria.

Quando un elemento viene prestato il valore del campo *Prestato* viene impostato a *true*. Se nella collezione non ci sono campi *prestato* ne viene aggiunto uno in automatico. Non modificare i valori del campo direttamente! Gli elementi in prestito possono essere impostati come restituiti usando la voce di menu o mediante clic destro nella vista per prestiti.



2.8 Suggerimenti generali

SUGGERIMENTO

Se un libro ha più di un autore, dovresti separare i diversi nomi usando un punto e virgola, cosicché Tellico possa suddividerli ed usarli separatamente. Qualsiasi campo che ammetta valori multipli riconoscerà i diversi valori allo stesso modo, identificando il punto e virgola (;) come separatore.

SUGGERIMENTO

Puoi cambiare i campi che vengono visualizzati facendo clic con il tasto destro sull'intestazione della colonna.

SUGGERIMENTO

Puoi aggiungere, modificare e cambiare i campi della collezione usando la finestra campi della collezione. I tasti freccia sotto i campi possono essere usati per cambiare la posizione all'interno della lista, il che modificherà la posizione nell'editor degli elementi.

SUGGERIMENTO

Puoi modificare più di un elemento alla volta tenendo premuto il tasto **Shift** o il tasto **Ctrl** e selezionando più elementi.

SUGGERIMENTO

Puoi convertire una collezione di libri in una bibliografia che può essere poi esportata in formato Bibtex o Bibtexml.

SUGGERIMENTO

Se più di un campo contiene un nome allora viene aggiunto un gruppo alla collezione chiamato "persone", permettendo così, per esempio, di stampare un elenco di autori ed editori.

SUGGERIMENTO

Puoi cambiare l'aspetto delle pagine stampate modificando il file `tellico-printing.xsl`. Il file genera l'HTML, mentre il CSS interno gestisce cose come i caratteri, i margini, eccetera.

SUGGERIMENTO

Fare doppio clic su un elemento apre l'editor degli elementi.

SUGGERIMENTO

Puoi aggiungere ad un qualsiasi campo *Paragrafo* dei tag HTML come `grassetto` o `<i>corsivo</i>`.

SUGGERIMENTO

Nella vista per colonne basta premere un pulsante sulla tastiera per saltare al primo elemento che comincia con quella lettera.

SUGGERIMENTO

Puoi usare i valori derivati per combinare più campi singoli in un unico campo derivato. Per fare ciò seleziona il valore derivato e usa una descrizione del tipo "**Valore: % { campoa } % { campob }**" in cui % { } viene sostituito con il valore appropriato per il campo. Questa operazione può tornare utile per raggruppare più valori in un unico campo, ad es. per un raggruppamento migliore, e per combinare campi di tipi diversi senza influire sull'ordinamento. Ad esempio un campo numerico seguito da un sotto-campo testuale.

Capitolo 3

Tellico in dettaglio

3.1 Tipi di campo

Ogni collezione può avere un numero illimitato di campi. Tellico supporta undici tipi di campo, che permettono di gestire molti tipi di dati.

3.1.1 Testo semplice

Il tipo di campo più basilare è detto *testo semplice*. Non vi sono restrizioni sui valori inseriti in questo campo, e il meccanismo di immissione dati è una semplice casella di testo. Questo tipo di campo è adatto per valori di lunghezza non eccessiva, come ad esempio autori o generi.

3.1.2 Numero

Il tipo di campo *numero* è identico a *testo semplice*, ad eccezione del fatto che i dati devono essere numerici. Gli elementi saranno ordinati numericamente nella vista a colonne se viene fatto clic sulla colonna di un campo *numero*. La casella di immissione è una casella di testo con frecce per aumentare o diminuire il valore. A questo campo non viene applicata formattazione.

3.1.3 URL

Il tipo di campo *URL* permette di inserire collegamenti ad altri documenti che verranno aperti usando il programma predefinito KDE. La validità del percorso *URL* non viene verificata, semplicemente i collegamenti non validi non verranno aperti. La casella di immissione è una casella di testo con un pulsante per aprire la finestra standard Apri file sebbene si possa usare ogni tipo valido di URL. Le URL relative vengono interpretate come relative al percorso dove verrà salvato il file dati.

Nell'[editor degli elementi](#) l'etichetta diventa un collegamento, mentre nella [vista degli elementi](#) viene usato un collegamento ipertestuale. Questo tipo di campo è utile per collegare, per esempio, file PDF di voci bibliografiche o recensioni di film. Non gli viene applicata nessuna formattazione.

Si possono usare anche URL relative. Questi vengono interpretate come relative al percorso del file dati di Tellico. Nell'[editor degli elementi](#) la casella di immissione dispone dell'auto completamento per i file locali. Se si vuole che l'URL venga interpretata come relativa anche quando il file viene selezionato dalla finestra di scelta file KDE, una proprietà del campo URL deve essere impostata come *relative : true*.

3.1.4 Paragrafo

Per campi di testo lunghi il tipo *paragrafo* offre una casella di testo più ampia, e forma sempre una categoria a se stante. Un campo *paragrafo* non ammette valori multipli, né viene formattato automaticamente. Non può essere usato per il raggruppamento. Estratti, trame, riassunti o recensioni andrebbero inserite utilizzando questo tipo di campo.

3.1.5 Scelta

Quando i valori di un campo devono essere limitati ad un certo numero si usa il tipo *scelta*. I valori ammessi sono mostrati in un menu a tendina da cui vengono selezionati. Ovviamente non è possibile inserire valori multipli. Campi come genere bibliografico o valutazione personale sono campi di tipo *scelta*.

Per separare i valori ammessi si usa un punto e virgola.

3.1.6 Casella

Per i campi di valore sì/no è disponibile il tipo *casella*. Come valore predefinito la casella non è spuntata. I campi *casella* non vengono formattati e sono limitati ad un solo valore. Internamente i valori sono registrati come *true* o *false*. Alcuni esempi sono i campi regalo o prestatato.

3.1.7 Data

Il campo *data* include Anno, mese e giorno. La data viene mostrata nel formato standard AAAA-MM-GG, che permette un migliore ordinamento. Si può usare il selettore di data standard KDE per scegliere la data con il mouse o inserirla direttamente. Il campo non richiede tutti i valori, quindi ad esempio può essere inserito soltanto l'anno. Non permette valori multipli.

3.1.8 Tabella

Il campo *tabella* contiene una o più colonne di valori. Nell'[editor degli elementi](#) il campo viene rappresentato come una specie di foglio elettronico con righe numerate. Una riga aggiuntiva viene automaticamente aggiunta quando si seleziona l'ultima riga visibile. Il completamento automatico non è disponibile. Il campo risulta utile per una lista di capitoli di un libro, o per le canzoni di un album musicale. I campi *tabella* formano sempre una categoria a sé stante.

Il numero di colonne, fino ad un massimo di dieci, viene definito aggiungendo una proprietà con nome *columns* alla definizione del campo. Può essere assegnato un nome alle colonne facendo clic col tasto destro del mouse sull'intestazione di colonna o aggiungendo una proprietà del tipo *column1*, ecc.

Usando l'editor degli elementi per un campo *tabella* si possono spostare le colonne tenendo premuto il tasto **Ctrl** e trascinandole con il mouse. Facendo clic con tasto destro del mouse sulla tabella si aprirà un menu a comparsa che permette di inserire e rimuovere righe.

3.1.9 Immagine

Il campo *immagine* contiene un'immagine, tra quelle supportate da KDE. Tra queste ad esempio PNG o JPEG. Le immagini possono essere salvate all'interno del file di collezione Tellico o nella cartella dati dell'applicazione. Per selezionare le immagini viene usata la finestra standard di KDE e si può usare sia un file locale che un URL. Le immagini possono essere anche trascinate da un gestore di file o browser web.

3.1.10 Valutazione

Il campo *valutazione* mostra un numero di stelle equivalente al valore numerico di valutazione per un dato elemento. Il valore predefinito è ad un massimo di cinque stelle. Il numero minimo e quello massimo possono essere cambiati nelle proprietà estese nella finestra campi della collezione, usando rispettivamente *minimum* e *maximum*.

3.1.11 Campi di valori derivati

I campi con valori derivati sono un caso speciale. Sono equivalenti agli altri tipi di campo, però il loro valore è costruito a partire da quello di altri campi, e usano una stringa nel campo descrizione. Per esempio, se il campo ha un modello di valore `%{title} %{year}` i valori del campo consisteranno del titolo seguito dall'anno di pubblicazione. Questo tipo di campo viene usato principalmente per il campo titolo in collezioni di monete, francobolli, carte collezionabili e vini. Sia il campo nome interno che il campo titolo possono essere usati nella descrizione per la formattazione.

Per selezionare solo un valore singolo in un campo con valori multipli occorre aggiungere un indice di posizione, ad esempio `%{author:1}` per il primo autore. La posizione può essere negativa, significa che si sta contando dalla fine; così `%{author:-1}` rappresenta l'ultimo autore. Le lettere maiuscole e quelle minuscole possono essere usate per impostare modelli di contrassegni, come `%{author:1/l}` per il primo autore con la lettera minuscola e `%{author:1/u}` per quello con la lettera maiuscola.

3.2 Tipi di collezione

Tellico supporta 12 specifici tipi di collezioni predefinite: libri, bibliografie, fumetti, video, musica, videogiochi, carte collezionabili, monete, francobolli, vini, giochi da tavolo e cataloghi di file. Inoltre, è disponibile un modello di collezione generico per qualsiasi altro genere da collezione. Le collezioni predefinite includono una serie di campi generici e si può modificarle o aggiungere nuovi campi per adattarle ai propri bisogni. L'unico requisito è che una collezione deve avere sempre un campo *titolo*, in modo che la [vista di gruppo](#) funzioni correttamente. Per alcuni tipi di collezione il campo titolo è semplicemente un campo [dipendente](#) che combina due o più altri campi.

In linea di massima non ci sono differenze di funzionalità tra i vari tipi di collezione. Si può creare una collezione personalizzata per i propri libri in modo altrettanto semplice dell'usare la collezione di libri predefinita. Tuttavia Tellico ha delle icone basate sul tipo di collezione e alcune funzioni specifiche che sono limitate ad un dato tipo di collezione e per questo, se possibile, si dovrebbero usare i modelli predefiniti. Quindi se si vuole creare una nuova collezione di vini ma non ci piacciono i campi predefiniti basta creare una collezione standard, cancellare tutti i campi e ricreare quelli che si vogliono. In questo modo Tellico riconosce comunque che si tratta di una collezione di vini.

Come comportamento predefinito tutti i tipi di collezione includono un campo *ID*, che mostra il numero ID della voce. Inoltre, fatta eccezione per le collezioni di file, ciascuna collezione include dei campi che mostrano la data in cui la voce è stata creata nella collezione e l'ultima volta in cui è stata modificata.

3.2.1 Collezioni di libri

La collezione di libri ha 27 campi predefiniti: *Titolo*, *Sottotitolo*, *Autore*, *Rilegatura*, *Data d'acquisto*, *Prezzo d'acquisto*, *Casa editrice*, *Edizione*, *Copyright Anno*, *Anno di pubblicazione*, *ISBN*, *LCCN*, *Pagine*, *Lingua*, *Genere*, *Parole chiave*, *Collana*, *Numero*, *Condizioni*, *Autografato*, *Letto*, *Regalo*, *Prestato*, *Voto*, *Copertina*, *Riassunto della trama*, e *Comments*.

Il campo *ISBN#*, è particolare in quanto i numeri ISBN vengono formattati automaticamente e il numero di controllo anch'esso calcolato in automatico. Tellico riconosce un campo come ISBN se il suo nome interno è *isbn*. Nel caso il campo sia stato cancellato, o qualora si abbia bisogno di aggiungerlo ad un altro tipo di collezione basta creare un nuovo campo di titolo *ISBN* e applicare i cambiamenti. Successivamente il titolo del campo può essere modificato liberamente. Tellico crea i nomi interni sulla base del titolo iniziale, ma in caso di modifiche successive il nome interno non viene comunque modificato.

3.2.2 Bibliografie

Le bibliografie hanno 25 campi predefiniti: *Titolo, Tipo di elemento, Autore, Chiave Bibtex, Titolo del libro, Editore, Organizzazione, Casa editrice, ISBN#, Indirizzo, Edizione, Pagine, Anno, Rivista, Mese, Numero, Pubblicato come, Capitolo, Collana, Volume, Riferimento incrociato, Parole chiave, Estratto, e Note.*

Anche se la collezione bibliografia non è specificamente legata a bibtex, l'insieme dei campi è preso da un tipico gruppo di campi bibtex. Quando si esporta in bibtex una proprietà chiamata *bibtex* viene usata in ogni campo per definire il campo bibtex corrispondente. Se si aggiunge un campo aggiuntivo ad una bibliografia e si vuole esportarlo in bibtex assicurarsi di aggiungere l'appropriata proprietà *bibtex*.

Tellico ha alcune funzioni specifiche per le bibliografie. Le stringhe macro di bibtex possono essere aggiunte, modificate o cancellate in Tellico e esportando in bibtex si può scegliere di espandere le macro. Le citazioni bibtex possono essere inviate ad un'applicazione esterna come LyX o Kile usando la cosiddetta *lyxpipe*.

Le collezioni di libri possono essere convertite in bibliografie. I campi predefiniti di bibtex verranno automaticamente aggiunti e le proprietà di bibtex impostate. Questa funzione è stata implementata soprattutto per convertire le vecchie collezioni, prima che le collezioni di libri e bibliografie venissero divise.

3.2.3 Collezione di fumetti

La collezione di fumetti ha 23 campi predefiniti: *Titolo, Sottotitolo, Sceneggiatore, Artista, Collana, Numero, Casa editrice, Edizione, Anno di pubblicazione, Pagine, Paese, Lingua, Genere, Parole chiave, Condizioni, Data d'acquisto, Prezzo d'acquisto, Autografato, Regalo, Prestato, Copertina, Riassunto della trama, e Commenti.*

3.2.4 Collezione di video

La collezione di video ha 30 campi predefiniti: *Titolo, Supporto, Anno di produzione, Certificazioni, Genere, Regione, Nazionalità, Formato, Cast, Regista, Produttore, Sceneggiatore, Compositore, Studio, Lingue audio, Lingue dei sottotitoli, Tracce audio, Durata, Tipo di visualizzazione, Widescreen, Colore, Director's Cut, Trama-Riassunto, Valutazione personale, Data d'acquisto, Prezzo d'acquisto, Regalo, Prestato, Copertina, e Commenti.*

Il campo *Cast* è una [tabella](#) con due colonne in cui il nome degli attori è inserito nella prima colonna e il ruolo nella seconda. La durata è intesa in minuti, anche se naturalmente non è una regola.

3.2.5 Collezione di musica

La collezione di musica ha 15 campi predefiniti: *Titolo, Supporto, Artista, Etichetta, Anno, Genere, Tracce, Voto, Data d'acquisto, Prezzo d'acquisto, Regalo, Prestato, Parole chiave, Copertina, e Commenti.*

3.2.6 Collezioni di videogiochi

La collezione di videogiochi ha 16 campi predefiniti: *Titolo, Piattaforma, Genere, Anno, Editore, Sviluppatore, Classificazione ESRB, Descrizione, Valutazione personale, Finito, Data d'acquisto, Prezzo d'acquisto, Regalo, Prestato, Copertina, e Commenti.*

3.2.7 Collezione di carte

La collezione di carte ha 17 campi predefiniti: *Titolo, Giocatore, Squadra, Marchio, Carta numero, Anno, Collana, Tipo di carta, Data d'acquisto, Prezzo d'acquisto, Collocazione, Regalo, Parole chiave, Quantità, Immagine frontale, Immagine posteriore, e Commenti.*

3.2.8 Collezione di monete

La collezione di monete ha 16 campi predefiniti: *Titolo, Tipo, Denominazione, Anno, Segno di zecca, Paese, Serie, Stato, Servizi di valutazione, Data d'acquisto, Prezzo d'acquisto, Collocazione, Regalo, Dritto (Recto), Rovescio (Verso), e Commenti.*

3.2.9 Collezione di francobolli

La collezione di francobolli ha 18 campi predefiniti: *Titolo, Descrizione, Denominazione, Paese, Anno di emissione, Colore, Scott#, Stato, Annullato, Linguellato, Centratura, Gommato, Data d'acquisto, Prezzo d'acquisto, Collocazione, Regalo, Immagine, e Commenti.*

3.2.10 Collezione di vini

La collezione di vini ha 15 campi predefiniti: *Titolo, Produttore, Denominazione, Varietà, Tipo, Paese, Data di acquisto, Prezzo d'acquisto, Collocazione, Quantità, Da bere entro, Voto, Regalo, Immagine dell'etichetta, e Commenti.*

3.2.11 Collezione di giochi da tavolo

La collezione di giochi da tavolo ha 17 campi predefiniti: *Titolo, Genere, Meccanismo, Anno, Casa editrice, Ideatore, Numero di giocatori, Tempo di gioco, Età minima, Descrizione, Voto, Data di acquisto, Prezzo d'acquisto, Regalo, Prestato, Copertina, e Commenti.*

3.2.12 Catalogo di file

Il catalogo di file ha 14 campi predefiniti: *Nome, URL, Descrizione, Volume, Cartella, Tipo MIME, Dimensioni, Permessi, Proprietario, Gruppo, Data creazione, Ultima modifica, Meta informazioni, e Icona.*

3.2.13 Collezioni personalizzate

Le collezioni personalizzate hanno un solo campo predefinito, quello del *titolo*. Vanno usate quando gli oggetti collezionati non rientrano in alcuna delle categorie predefinite.

Capitolo 4

Importare ed esportare i dati

Tellico è in grado di importare ed esportare vari tipi di file dati e di cercare informazioni in vari siti Internet.

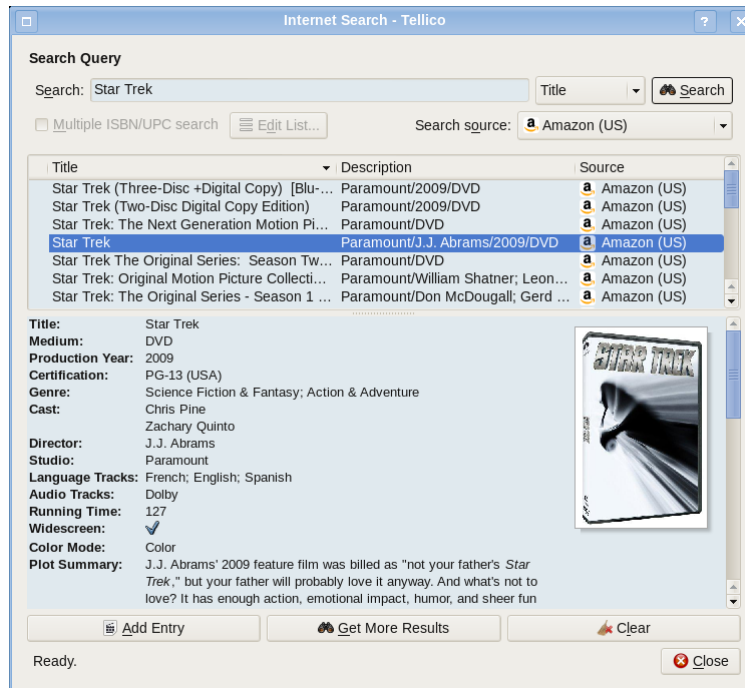
4.1 Importare dati da Internet

Tellico è in grado di effettuare ricerche in vari siti Internet utilizzando la finestra Ricerca Internet. Gli elementi possono essere importati direttamente e aggiunti all'attuale collezione. I vari fornitori sono configurati attraverso le [Opzioni della fonte dei dati](#).

Le ricerche possono utilizzare diversi criteri: **Titolo**, **Persona**, **ISBN**, **UPC/EAN**, **LCCN**, o **Parole chiave**. Non tutti i criteri sono disponibili per alcune fonti di dati. I valori di ISBN e LCCN sono solo per i libri, mentre i valori UPC o EAN si applicano a ogni tipo di elemento.

Quando una ricerca viene avviata il pulsante **Cerca** diventa **Ferma** che, se premuto, terminerà la ricerca. Se vengono trovati risultati questi vengono aggiunti alla lista sotto la casella di ricerca, e selezionandone uno verrà visualizzato senza però aggiungerlo alla collezione. Facendo clic sul pulsante **Aggiungi elemento** gli elementi selezionati verranno aggiunti. Se la ricerca ha prodotto più risultati di quelli visibili il pulsante **Ottieni più risultati** diventerà attivo. Facendo clic sul pulsante **Pulisci** tutti i risultati verranno rimossi e la ricerca azzerata.

Manuale di Tellico



Solo gli elementi che corrispondono al tipo di collezione in uso verranno trovati. La colonna **Descrizione** fornisce ulteriori informazioni sull'elemento, per differenziarlo da altri elementi simili, come altri video con formati diversi o libri con rilegature diverse. Quando un elemento è aggiunto con successo alla collezione un segno di spunta viene aggiunto alla prima colonna della lista.

Si possono aggiungere più elementi in una sola volta usando il metodo standard KDE di selezione multipla che in genere si effettua premendo i tasti **Shift** o **Ctrl** quando si fa clic sugli elementi.

Per facilitare l'uso degli scanner di codici a barre, le ricerche possono includere più valori ISBN/UPC. Marcando la casella di selezione **Ricerca di ISBN/UPC multipli**, la casella di ricerca sarà disabilitata e il pulsante **Modifica valori ISBN/UPC...**, che apre una casella di testo multi linea, sarà attivo. Ogni valore ISBN dovrebbe essere inserito in una riga separata. Dopo aver chiuso la casella, i valori saranno convalidati per una corretta formattazione. La convalida ISBN è in grado di convertire valori EAN di 13 caratteri, così come interi codici UPC nella giusta formattazione. L'elenco ISBN può essere letto anche da un file di testo.

4.2 Importare dati

Tellico offre tre diverse azioni in fase di importazione dei dati. **Sostituisci la collezione attuale** chiuderà la collezione attuale e ne creerà un'altra con i dati del file importato. **Aggiungi alla collezione attuale** farà sì che Tellico aggiunga tutti gli elementi del file importato alla collezione attuale, aggiungendo tutti i campi non presenti. L'azione **Fondi collezione** è identica all'aggiunta eccetto per il fatto che gli elementi importati saranno confrontati a quelli già presenti e gli elementi identici saranno saltati. Tellico prova a identificare gli elementi corrispondenti che non sono completamente identici confrontando i campi significativi e fonderà quindi gli elementi. Ad esempio, le collezioni musicali confrontano l'artista e l'album, e le tracce verrebbero unite per le voci corrispondenti. Lo **strumento di importazione dei file audio** è in grado di creare correttamente elenchi di tracce unendo gli elementi.

4.2.1 Importare dati da altri programmi

Tellico può importare i dati direttamente da una varietà di altri programmi di gestione delle collezioni, inclusi [GCstar](#), [Data Crow](#), [Alexandria](#), [Delicious Library](#), [Collectorz](#), [Ant Movie Catalog](#), [Referencer](#), e [Griffith](#).

4.2.2 Importare altri formati di dati

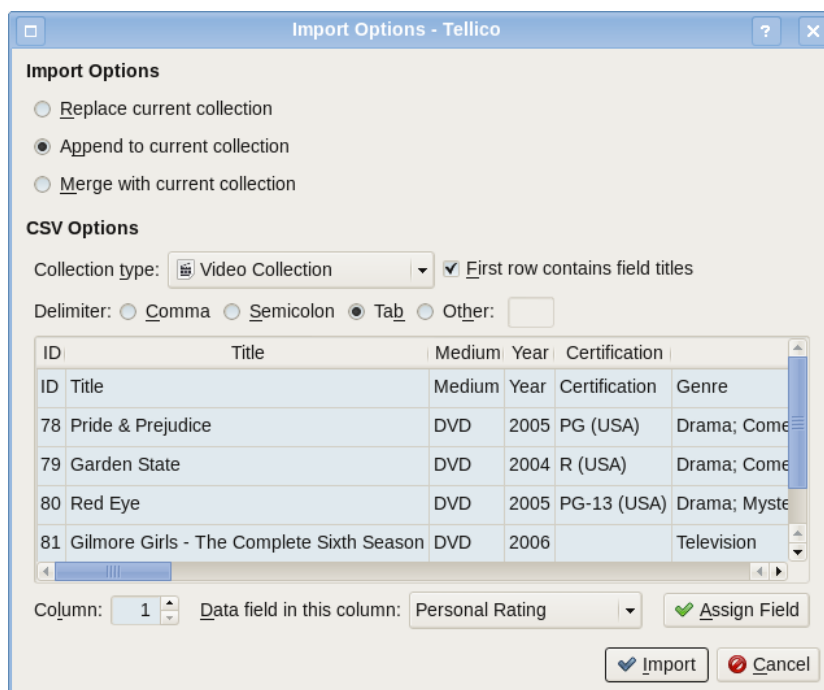
Tellico può importare i dati da una varietà di altri formati di file, inclusi CSV, bibtex, dischi audio e file, MODS, PDF, e RIS.

4.2.2.1 Importare dati Tellico

Altri file dati di Tellico possono essere importati direttamente. Sostituire la collezione attuale importando un file di Tellico è come aprire semplicemente il file stesso. Il senso nell'importare file dati di Tellico è principalmente quello di aggiungere o incorporare collezioni.

4.2.2.2 Importare dati CSV

I valori separati da virgole (CSV, "comma-separated values") sono un modo comune di importare ed esportare dati tabulari. Ogni valore di campo è separato da una virgola, con un elemento per ogni riga. Il titolo di campo possono essere inclusi nella prima riga. L'importazione dati CSV non è limitata all'uso della virgola come separatore ma si può usare ogni carattere o stringa.



Prima di tutto selezionare il tipo di collezione che si sta importando. Se si sta aggiungendo o incorporando dati alla collezione aperta il tipo sarà limitato a quello della collezione corrente. Se la prima riga del file CSV contiene i titoli dei campi spuntare l'apposita casella. Così facendo i titoli verranno confrontati coi campi della collezione, e se coincidono l'intestazione di colonna cambierà per far vedere che la colonna è stata assegnata ad un campo. Se il file usa un delimitatore diverso dalla virgola assicurarsi di cambiare l'opzione di conseguenza.

Per fare in modo che Tellico importi il file correttamente, bisogna che conosca quale campo corrisponde a ciascuna colonna. *Se le colonne hanno un numero nell'intestazione, i dati in quella colonna non saranno importati.* È possibile assegnare i campi alle colonne selezionando una colonna, sia facendoci clic che cambiando manualmente il numero di colonna, scegliendo poi il campo da assegnare dal menu a tendina e infine facendo clic sul pulsante **Assegna campo**. Se è necessario aggiungere un nuovo campo alla collezione, l'ultima voce del menu aprirà la [finestra Campi della collezione](#).

Per compattezza, nella finestra sono visualizzate solo le prime cinque righe del file CSV importato. Tuttavia, saranno importate tutte le righe nel file.

4.2.2.3 Importare dati da un CD audio

Tellico è in grado di utilizzare il servizio freedb.org per ricercare informazioni su un CD, compresa l'elenco delle tracce. A seconda della propria distribuzione le opzioni di accesso al servizio possono essere impostate nelle Impostazioni di sistema di KDE. I dati di artista, titolo, genere, anno e l'elenco delle tracce saranno aggiunti tutti.

Inoltre, se il disco contiene informazioni CD-Text queste saranno lette e aggiunte all'elemento importato.

4.2.2.4 Importare metadati di file audio.

Tellico è in grado di analizzare una cartella e leggere i tag per i tipi di file audio più comuni, come mp3 e ogg. Le canzoni sono inserite in una collezione di musica, dove ogni elemento è un album. Se il nome della canzone contiene il numero di traccia il nome della stessa viene aggiunto nella giusta posizione nella lista delle tracce. Anche informazioni su artista e genere vengono aggiunte all'elemento. Se i tag della canzone contengono commenti questi vengono aggiunti al campo commenti preceduti dal nome del file.

Inoltre se una cartella contiene un file `.directory` e il nome della cartella coincide col titolo dell'album l'elemento `Icon` nel file desktop viene usato come immagine per l'album.

L'importatore di metadati di file audio può analizzare ricorsivamente una cartella per trovare file audio in qualsiasi sottocartella, anche se i collegamenti simbolici non vengono seguiti. Tellico utilizza la [libreria TagLib](#) per leggere i metadati dei file audio e quindi può importare dati da qualsiasi file supportato da TagLib.

4.2.2.5 Importare dati Bibtex

[Bibtex](#) è un formato bibliografico utilizzato con il sistema di preparazione documenti LaTeX. Si possono includere varie referenze bibliografiche nel file. Tellico importa i file bibtex come una [collezione bibliografica](#).

Se l'importatore bibtex incontrerà campi nel file che non sono inclusi nella collezione bibliografica predefinita, questi saranno aggiunti come campi di [Testo semplice](#), con due eccezioni: se il valore contiene più di 100 caratteri sarà convertito come un [campoparagrafo](#), se invece contiene un URL o un riferimento a un file sarà creato un campo [URL](#). Tellico utilizza una copia interna della [libreria btparse](#) per elaborare i file bibtex.

[Bibtexml](#) è una rappresentazione XML di dati bibtex e i dati importati da questo formato sono trattati come dati bibtex.

4.2.2.6 Importare dati MODS

[MODS](#) è un formato utilizzato per rappresentare vari tipi di collezioni di media. Al momento, solo le collezioni di libri possono essere importate da Tellico, come una [collezione bibliografica](#).

4.2.2.7 Importare dati PDF

Se Tellico è stato compilato con il supporto per *exempi* o *poppler* si possono importare i metadati dei file PDF. I metadati possono includere titolo, autore e data, così come identificatori che vengono poi utilizzati per aggiornare altre informazioni.

4.2.2.8 Importare dati RIS

Il [formato RIS](#) è un formato di file bibliografici utilizzato da EndNote, Reference Manager e altri. Tellico importa i file RIS come [collezioni bibliografiche](#).

4.2.3 Importare collezioni in linea

Tellico può collegarsi e importare da siti web che gestiscono collezioni personali.

4.2.3.1 Importa collezione BoardGameGeek

[BoardGameGeek](#) è una risorsa e una comunità di giochi da tavolo in linea. Tellico può importare i giochi da tavolo nella raccolta di un utente, purché la raccolta sia impostata per essere accessibile pubblicamente. La raccolta importata può essere limitata a quegli articoli marcati come di proprietà.

4.2.3.2 Importare collezione Goodreads

[Goodreads](#) è una rete sociale in linea per i lettori per tenere traccia delle raccolte di libri. Tellico può importare l'elenco dei libri nella raccolta di un utente, specificando il nome utente o l'ID utente, purché la raccolta sia impostata per essere accessibile pubblicamente.

4.2.3.3 Importare collezione LibraryThing

[LibraryThing](#) è un servizio in linea che aiuta le persone a catalogare facilmente i loro libri. Tellico può importare l'elenco dei libri nella raccolta di un utente, [esportato in formato JSON](#).

4.2.3.4 Importare collezione Discogs

[Discogs](#) è una banca dati online e un negozio di musica. Tellico può importare l'elenco delle versioni musicali nella collezione utente, dato il nome utente, a condizione che la raccolta sia impostata come accessibile al pubblico.

4.2.4 Importare liste di file

Tellico può analizzare le cartelle per importare le informazioni sui file, principalmente per creare una collezione di [cataloghi di file](#). La cartella può essere cercata ricorsivamente, così da aggiungere tutti i file che vi sono contenuti. Questo importatore è utile per creare copie di sicurezza di elenchi e catalogazione di media, come CD o DVD. Inoltre, è possibile generare anteprime del contenuto dei file. Le anteprime dei file sono le stesse mostrate nel gestore dei file di KDE.

Le cartelle con file di ebook e video possono essere importate anche come collezioni di libri e di video. È possibile leggere i metadati dei file, inoltre, per i video, ogni file `nfo` esistente viene utilizzato per completare le informazioni sulla voce video.

4.2.5 Importare dati XML tramite XSLT

Qualsiasi file XML può essere importato in Tellico a condizione che un foglio di stile XSL sia disponibile per convertire il file nel formato di Tellico. Tellico carica automaticamente il foglio di stile ed esegue la conversione necessaria per caricare il file.

4.3 Trascinamento

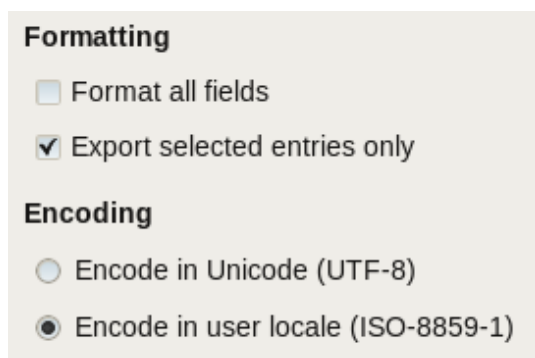
Trascinare file dati sulla finestra principale di Tellico farà sì che il file venga importato, allo stesso modo che scegliendo il [comando importa](#) dal menu. Il trascinamento funziona per i seguenti formati di file: Tellico, Bibtex, RIS PDF e EPub. È possibile importare anche più file alla volta.

Quindi, se ad esempio si vuole creare un catalogo di molti [file PDF](#) basterà selezionarli nel gestore dei file e trascinarli nella finestra di Tellico. Tellico importerà il maggior numero di metadati possibile, e poi recupererà informazioni dalle varie fonti di dati Internet impostate.

4.4 Esportare i dati

Quando si esportano i dati di una collezione i valori degli elementi possono essere formattati così come sono stati immessi o usando la [formattazione automatica](#) fornita da Tellico. Inoltre si può decidere di limitare gli elementi esportati a quelli selezionati. Il numero di elementi selezionati viene indicato nella [barra di stato](#).

I file di testo esportati, come Bibtex o CSV, possono essere codificati in Unicode (UTF-8) o usando le impostazioni locali del sistema operativo.



4.4.1 Esportare in XML

Il formato dei file di dati di Tellico è un file XML compresso. Esportare in XML crea semplicemente il file XML senza comprimerlo. Le immagini possono essere incluse nel file XML come testo codificato in base64 e racchiuso in un elemento immagine, ma così facendo potrebbero essere creati file di dati di grandi dimensioni.

4.4.2 Esportare in Zip

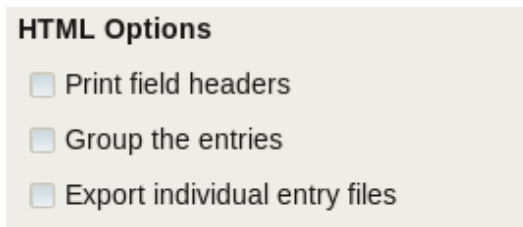
Il formato standard di Tellico è un file compresso che contiene il file XML e, facoltativamente, tutte le immagini inserite nella collezione. Se le immagini sono invece salvate nella cartella del programma queste saranno salvate in un solo file compresso dopo l'esportazione.

4.4.3 Esportare in HTML

L'esportazione in HTML usa il foglio di stile `tellico2html.xsl`. Le immagini sono esportate in una cartella con lo stesso nome del file HTML con l'aggiunta di `_files`.

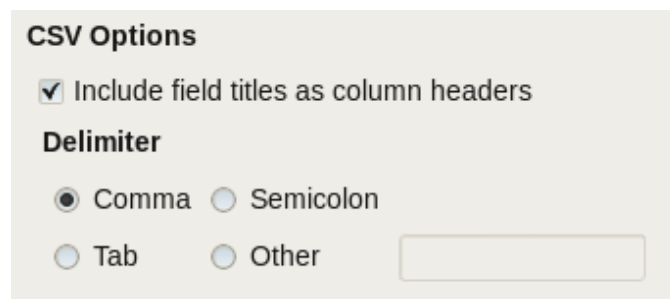
Il formato predefinito è simile al risultato stampato, e permette varie opzioni per modificare il codice HTML. Si possono visualizzare le intestazioni di campo in cima a ogni colonna, ma, sfortunatamente, KDE non permette ancora di fare questa operazione per ogni pagina. Gli elementi possono essere anche raggruppati come nella vista di gruppo.

Inoltre, si possono creare singoli file per ogni elemento della collezione con collegamenti dal file HTML principale. I file degli elementi saranno creati nella stessa cartella delle immagini. I file degli elementi HTML utilizzeranno il foglio di stile impostato, lo stesso che si può vedere nella vista degli elementi.



4.4.4 Esportare in CSV

I valori separati da virgole (CSV >, «comma-separated values») sono un modo comune di importare ed esportare dati tabulari. Ogni valore di campo è separato da una virgola, con un elemento per ogni riga. Il titolo di campo possono essere inclusi come intestazioni nella prima riga. La delimitazione dei campi non è limitata all'uso della virgola ma si può usare ogni carattere o stringa.



4.4.5 Esportare in Alexandria

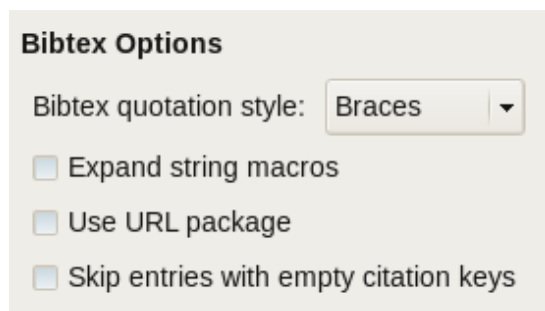
[Alexandria](#) è un gestore di collezioni di libri per il desktop [GNOME](#). Tellico è in grado di esportare un limitato sottoinsieme di campi di una collezione di libri nella posizione predefinita dei file di Alexandria.

4.4.6 Esportare in ONIX

[ONIX](#) è un formato XML per rappresentare e comunicare informazioni sui prodotti dell'industria libraria, usato principalmente da chi vende libri. Tellico può esportare le collezioni di libri utilizzando un piccolo sottogruppo ONIX.

4.4.7 Esportare in Bibtex

Quando si esporta in [Bibtex](#) i valori dei campi possono essere racchiusi da parentesi o interpunzioni. Se nella collezione vengono usate stringhe macro si può scegliere se esportarle come macro o espanderle. Per i campi URL i valori possono essere racchiusi in un tag `\url{...}`. Infine gli elementi che non hanno chiavi di citazione possono essere saltati o si può far generare automaticamente da Tellico una chiave.



Bibtex Options

Bibtex quotation style: Braces ▼

Expand string macros

Use URL package

Skip entries with empty citation keys

4.4.8 Esportare in GCstar

[GCstar](#) è un altro gestore di collezioni di film. Tellico è in grado di esportare la maggior parte dei tipi di collezione in un file di dati GCstar.

4.4.9 Esportare XML tramite XSLT

Infine, Tellico è in grado di elaborare la rappresentazione interna XML dei dati di una collezione attraverso un foglio di stile XSL esterno prima dell'esportazione. Questo tipo di esportazione può tornare utile per generare resoconti testuali o altri tipi di file.

4.5 Lavorare con le citazioni

Quando si lavora con una [bibliografia](#) si possono generare citazioni per gli elementi selezionati da usare con varie altre applicazioni. Una citazione in formato bibtex può essere copiata negli appunti e successivamente incollata in un file latex. Le citazioni bibtex possono essere anche inviate ad un'applicazione esterna come LyX o Kile usando la cosiddetta *lyxpipe*.

Capitolo 5

Utilizzo avanzato

5.1 Opzioni da linea di comando

Quando si lancia Tellico da linea di comando sono disponibili diverse opzioni per aprire i file dati. Possono essere visualizzate lanciando **tellico --help**.

```
Uso: tellico [opzioni] [nome del file]

Tellico - un software libero e semplice per la gestione di collezioni

Opzioni:
  --nofile           Non riaprire l'ultimo file aperto
  --bibtex           Importa <nome del file> come file bibtex
  --mods            Import <nome del file> come file MODS
  --ris             Import <nome del file> come file RIS
  --pdf            Importa <nome del file> come file PDF

Argomenti:
  [nome del file]      File da aprire
```

5.2 Interfaccia D-Bus

Tellico ha un'interfaccia D-Bus minima che può essere usata per lo scripting o per interagire con un'applicazione in esecuzione attraverso la linea di comando. Come per tutte le chiamate D-Bus, è necessario specificare il servizio a cui ci si vuole interfacciare ed indicare l'interfaccia. Il nome del servizio D-Bus è `org.kde.tellico`.

5.2.1 Comandi D-Bus

Nell'interfaccia di Tellico sono disponibili due oggetti D-Bus: `Tellico` e `Collections`.

5.2.1.1 L'oggetto `Tellico`

Di seguito è mostrata la lista completa dei comandi D-Bus per l'oggetto `tellico`:

Manuale di Tellico

```
bool importTellico(QString file, QString action)
bool importBibtex(QString file, QString action)
bool importMODS(QString file, QString action)
bool importPDF(QString file, QString action)
bool importRIS(QString file, QString action)
bool exportXML(QString file, bool filtered)
bool exportZip(QString file, bool filtered)
bool exportBibtex(QString file, bool filtered)
bool exportHTML(QString file, bool filtered)
bool exportCSV(QString file, bool filtered)
QList<int> selectedEntries()
QList<int> filteredEntries()
void openFile(QString file)
void setFilter(QString text)
bool showEntry(int id)
```

Per i quattro comandi di importazione, il primo argomento è il file da importare, mentre il secondo è l'azione di importazione. Sono disponibili tre azioni: *replace*, *append*, e *merge*. Per l'importazione sono supportati quattro formati di file: file Tellico XML, file Bibtex, file MODS, e file RIS.

La collezione attualmente aperta in Tellico può essere esportata in un file, sia nei formati Tellico XML, Tellico ZIP, Bibtex, HTML, sia in formato CSV (comma-separated values, valori separati da virgole). Il comando di esportazione accetta un argomento opzionale per specificare se la collezione debba essere limitata al file corrente oppure no.

Una lista degli id elementi selezionati o filtrati facilita la visualizzazione o l'aggiornamento degli elementi nella vista.

Un nuovo file dati può essere aperto usando il comando **openFile()**. È necessario specificare il percorso completo.

Si può impostare un nuovo filtro usando il comando **setFilter()**, che equivale a digitare nella casella del filtro della finestra principale.

Dato un ID elemento **showEntry()** selezionerà quell'elemento e restituirà i dettagli dell'elemento nella finestra principale.

5.2.1.2 L'oggetto Collections

La lista completa dei comandi D-Bus per l'oggetto Collections è mostrata qui sotto:

```
int addEntry()
bool removeEntry(int entryID)
QStringList allValues(QString fieldName)
QStringList entryValues(int entryID, QString fieldName)
QStringList selectedBibtexKeys()
QString entryBibtexKey(int entryID)
bool setEntryValue(int entryID, QString fieldName, QString value)
bool addEntryValue(int entryID, QString fieldName, QString value)
```

Un nuovo elemento vuoto può essere creato nella collezione corrente usando il comando **addEntry()**. Il valore risultante sarà l'ID elemento, che può essere usato per impostare i valori dei campi dell'elemento. Un elemento può essere cancellato dalla collezione usando **removeEntry()**.

L'invocazione di **allValues()** utilizzando il nome di un campo restituirà come risultato tutti i valori di quel campo per gli elementi selezionati. Se non vi sono elementi selezionati la lista sarà vuota. Se un ID di un elemento viene incluso nel comando verranno restituiti i valori di campo di quello specifico elemento.

Se la collezione corrente è una bibliografia, l'invocazione di **selectedBibtexKeys()** restituirà le chiavi di citazione Bibtex per tutti gli elementi selezionati. La chiave Bibtex di uno specifico elemento può essere individuata con il comando **entryBibtexKey()**.

Gli elementi possono essere modificati direttamente dall'interfaccia D-Bus. Dato l'ID di un elemento, **setEntryValue()** imposterà direttamente il valore del campo. Per aggiungere un valore senza modificare quelli già inseriti, usa **addEntryValue()**. I nuovi valori verranno aggiunti in fondo alla lista attuale.

5.2.2 Esempi di D-Bus

Ecco alcuni esempi per l'utilizzo di script in Tellico utilizzando l'interfaccia D-Bus. Nota che il comando **qdbus** nel tuo sistema può esistere come **qdbus-qt5** o simile.

```
Aprire un file Bibtex
% qdbus org.kde.tellico /Tellico org.kde.tellico.importBibtex "/home/ ←
  roberto/reference.bib" "replace"
true
```

```
Esportare un file Bibtex
% qdbus org.kde.tellico /Tellico org.kde.tellico.exportBibtex ~/documents/ ←
  reference.bib
true
```

```
Esportare un file Bibtex usando il filtro corrente
% qdbus org.kde.tellico /Tellico org.kde.tellico.exportBibtex ~/documents/ ←
  reference.bib true
true
```

```
Visualizza la chiave di citazione della selezione attuale
% qdbus org.kde.tellico /Collections org.kde.tellico.selectedBibtexKeys
stephenson2004
```

```
Aggiunge un nuovo elemento ed imposta il titolo
% myid=`qdbus org.kde.tellico /Collections org.kde.tellico.addEntry `
% qdbus org.kde.tellico /Collections org.kde.tellico.setEntryValue $myid ←
  title "Il mio nuovo libro"
true
```

Capitolo 6

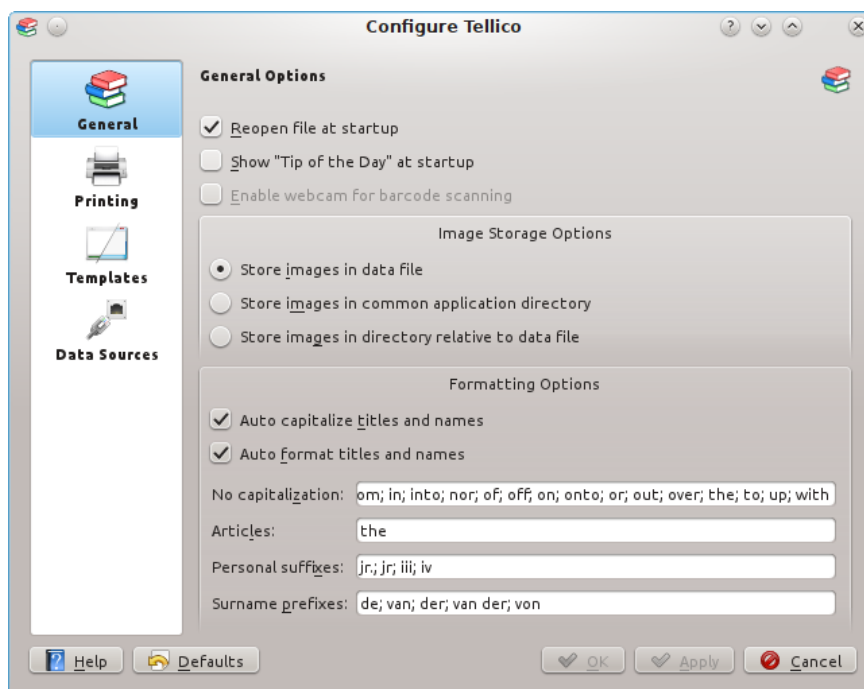
Configurazione

La Finestra di configurazione contiene tutte le opzioni per cambiare alcuni dei comportamenti predefiniti di Tellico.

Un clic sul pulsante **Applica** fa sì che i cambiamenti vengano effettuati senza chiudere la finestra di dialogo, mentre il pulsante **OK** applica i cambiamenti e chiude la finestra. **Annulla** chiude la finestra di dialogo, ma i cambiamenti già effettuati e applicati rimarranno. Il pulsante **Predefiniti** riporta le opzioni della pagina corrente ai valori predefiniti, mentre **Aiuto** apre KHelpCenter alla relativa sezione del manuale di Tellico.

Alcune impostazioni minori possono essere cambiate soltanto modificando il file di configurazione. Vedi [opzioni nascoste](#).

6.1 Opzioni generali



Le **Opzioni generali** regolano il comportamento generale dell'applicazione. Si può impostare se includere le immagini nel file di dati o salvarle separatamente nella cartella di Tellico. Inoltre

si può impostare se caricare l'ultimo file aperto all'avvio di Tellico. Si può leggere alcuni dei suggerimenti e poi disabilitare la finestra se si vuole. Il Filtro rapido nella barra degli strumenti è utile per filtrare velocemente nella collezione, inoltre può utilizzare le espressioni regolari.

Le **opzioni di formattazione** controllano il livello di formattazione automatica di Tellico. Per visualizzare alcuni esempi vedi la [sezione formattazione dei campi](#). Il maiuscolo automatico e la formattazione sono due opzioni distinte in quanto un campo potrebbe voler essere capitalizzato senza cambiare l'ordine delle parole e viceversa. Il maiuscolo automatico può essere impostato per ignorare specifiche parole. La formattazione automatica include articoli grammaticali nei titoli e prefissi e suffissi nei nomi di persona. Nei valori inseriti vengono distinte le maiuscole, e vanno separati da un punto e virgola.

Le regole di formattazione si rifanno all'uso inglese, che potrebbe non essere adatto ad altre lingue. Gli articoli vengono aggiunti alla fine del titolo, separati da una virgola. I nomi di persona sono formattati come cognome poi nome, separati da una virgola. I suffissi personali, come ad esempio Jr., vengono raggruppati con il cognome. I prefissi, come ad esempio *von*, vengono raggruppati con il cognome, ma sono ignorati dall'applicazione al momento di ordinare i dati.

John Q. von Public, III diventerà *von Public, III, John Q.* e *Public* verrà usato come chiave di ordinamento.

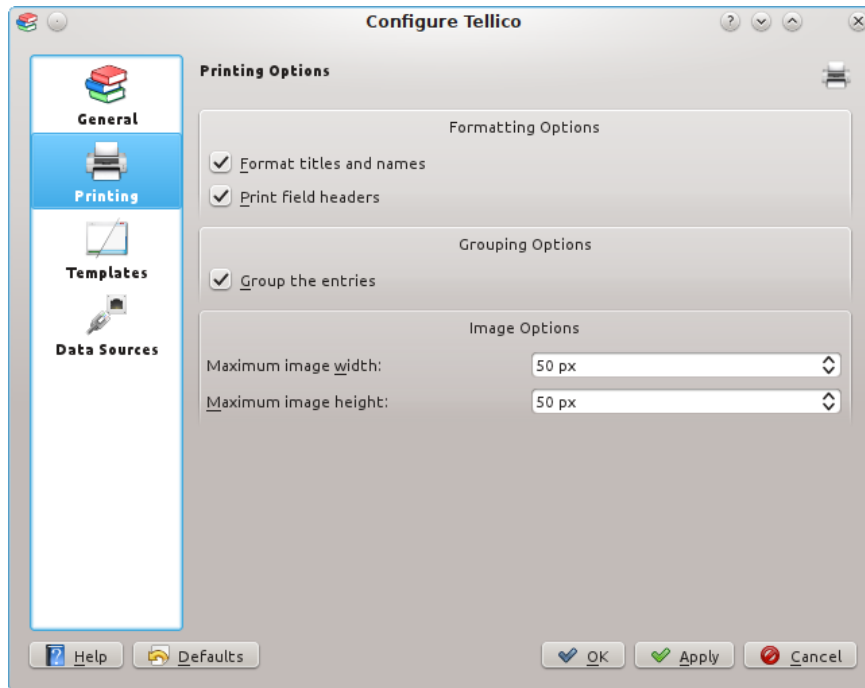
Sono supportati soltanto prefissi composti da una sola parola. Se un nome ha due prefissi (come, ad esempio *van der*) dovranno essere inclusi entrambi nella lista dei prefissi (nell'esempio, sia *van* che *der*). Sono supportati per l'ordinamento anche gli articoli che terminano con un apostrofo.

NOTA

I valori effettivi della collezione *non* vengono modificati, il cambiamento è solo al livello del testo dell'interfaccia. Per questo le opzioni di formattazione possono essere modificate senza influire sui dati della collezione.

6.2 Opzioni di stampa

Tellico usa un modello XSLT per generare il codice HTML che poi viene passato al servizio di stampa di KDE. Soltanto i campi visibili nella [Vista a colonna](#) verranno stampati. Inoltre, se la collezione è stata filtrata, saranno stampati solo gli elementi visibili. Nel caso di filtri attivi sarà visualizzato un avvertimento.



Le **Opzioni di stampa** permettono di cambiare in parte la formattazione al momento della stampa. Se **Formatta titoli e nomi** è attivo, i campi verranno **formattati automaticamente** al momento della stampa, altrimenti saranno stampati esattamente come sono stati inseriti.

Il foglio di stile predefinito stampa i valori di campo incolonnati. **Stampa le intestazioni dei campi** serve per impostare se stampare il nome del campo in cima alla colonna.

Nella stampa, gli elementi saranno disposti nello stesso ordine della **Vista a colonna**. Inoltre essi possono essere raggruppati come nella **Vista di gruppo**.

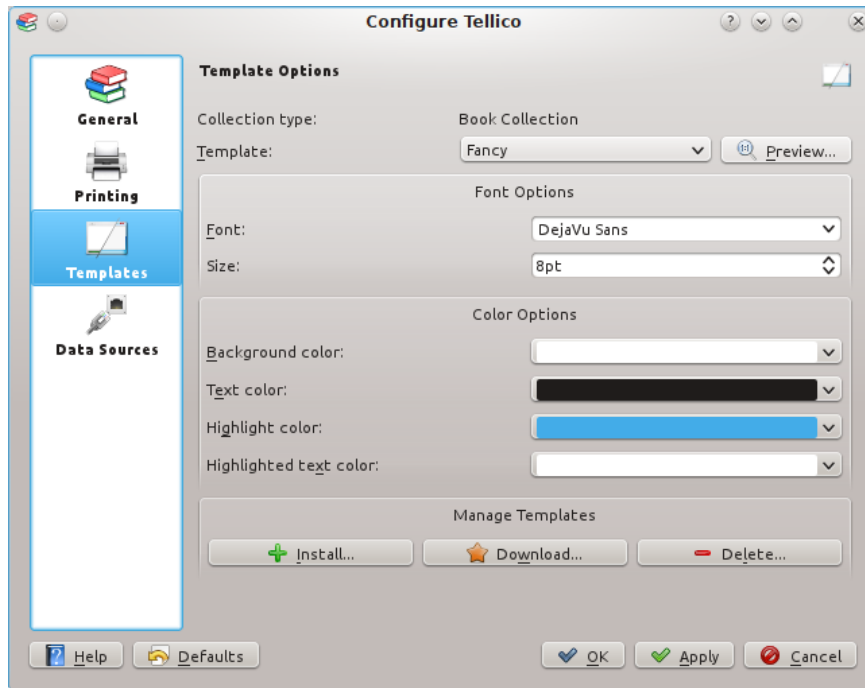
Infine, quando la stampa include delle immagini, queste possono essere ridimensionate mantenendo le stesse proporzioni. Larghezza e altezza massima immagine definiscono le dimensioni massime dell'immagine che però, anche se più piccola, non verrà ingrandita.

6.3 Opzioni modello

La **Vista degli elementi** usa modelli per mostrare i valori dei campi. Puoi indicare un differente modello per ciascun tipo di collezione. Alcuni modelli, come ad esempio i modelli *Album* o *Video*, sono specifici per un dato tipo di collezione, e verrà mostrato un breve messaggio di errore nella Vista degli elementi se essi saranno usati per tipi di collezione non adatti. Il pulsante **Anteprima** farà comparire una finestra contenente un'anteprima di come apparirà il modello. Possono essere impostati caratteri e colori personalizzati, che saranno utilizzati da tutti i modelli predefiniti. I modelli personalizzati, in ogni caso, possono ignorarli.

Modelli aggiuntivi possono essere installati direttamente o scaricati da store.kde.org facendo clic sul pulsante **Scarica**. Ogni modello installato dall'utente può anche essere cancellato. I modelli d'immissione vengono salvati nella cartella `$KDEHOME /share/apps/tellico/entry-templates/`.

Se hai creato un nuovo modello, per favore prendi in considerazione l'idea di inviarlo a store.kde.org!

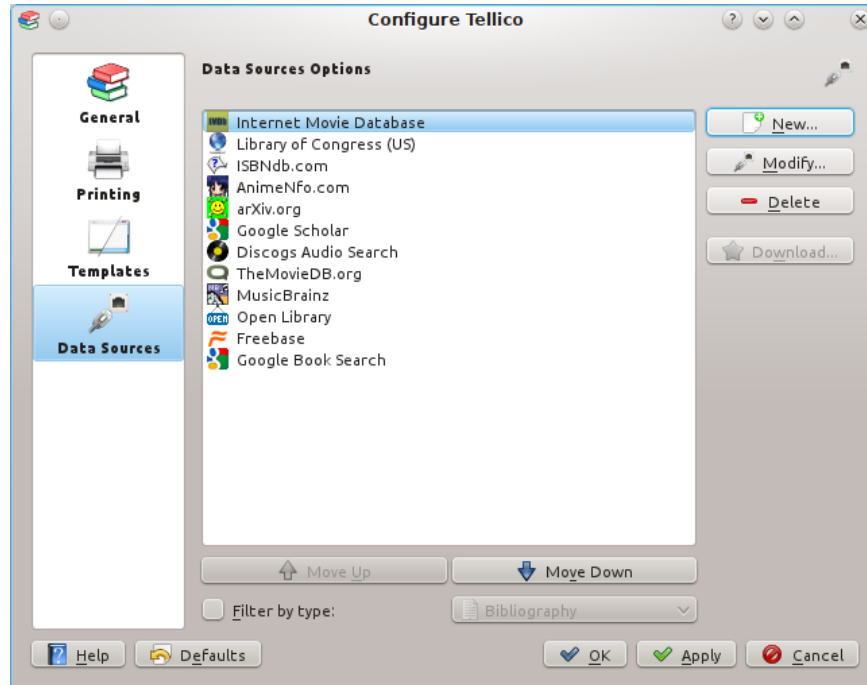


6.4 Opzioni fonti di dati

Tellico può usare varie fonti per importare dati, che possono essere configurate nella finestra di dialogo Fonti di dati. Sono disponibili numerosi tipi e fonti, una parte dei quali è elencata qui sotto, mentre l'elenco completo è disponibile nel sito web di Tellico.

- [Amazon.com Web Services](#),
- [ISBNdb.com](#),
- [OpenLibrary.org](#),
- [Cataloghi OPDS](#),
- [Internet Movie Database](#),
- [TheMovieDB.org](#),
- [Open Movie Database](#),
- [FilmAffinity](#),
- [BDGest](#),
- [Comic Vine](#),
- [Discogs.com](#),
- [MusicBrainz.org](#),
- [TheGamesDB.net](#),
- [GiantBomb.com](#),
- [MobyGames.com](#),
- [IGDB.com](#),

- [VideoGameGeek](#),
- [BoardGameGeek](#),
- [arxiv.org](#),
- [Database Entrez \(PubMed\)](#),
- [server z39.50](#),
- [server SRU](#),
- [Colnect](#),
- [Numista](#),
- [altri script o applicazioni esterne](#), e
- [combinazioni di qualunque delle fonti sopra elencate](#).



Nuove fonti possono essere aggiunte facendo clic sul pulsante **Nuovo...**, mentre quelle esistenti possono essere modificate o eliminate usando i pulsanti **Modifica...** o **Elimina**. Anche l'ordine delle fonti, che viene visualizzato nei menu di aggiornamento degli elementi, può essere modificato.

Molte delle fonti di dati offrono più informazioni di quelli che sono i campi predefiniti di Tellico. Gli altri campi vengono mostrati a destra della casella di configurazione. Se uno o più dei campi in questione viene marcato, i corrispondenti dati verranno aggiunti alla collezione quando un elemento viene aggiunto da quella fonte.

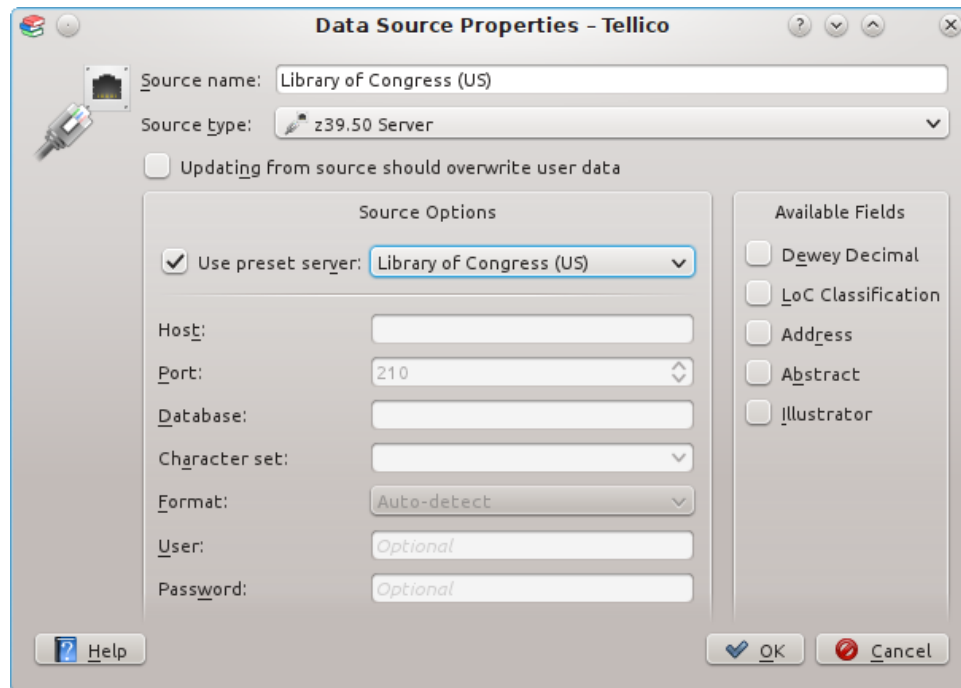
6.4.1 Fonti di dati sui libri e fonti bibliografiche

6.4.1.1 Server z39.50

Il [protocollo z39.50](#) viene usato per accedere a biblioteche ed a fornitori di informazioni bibliografiche nel mondo. Una lista dei server z39.50 è disponibile, tra gli altri, [presso indexdata.dk](#). Tellico

viene fornito con alcune configurazioni predefinite per le maggiori biblioteche, in alternativa si possono impostare le informazioni di connessione manualmente.

Tellico è in grado di leggere dati nei formati MODS, USMARC/MARC21, o UNIMARC format, usando la [libreria yaz](#).



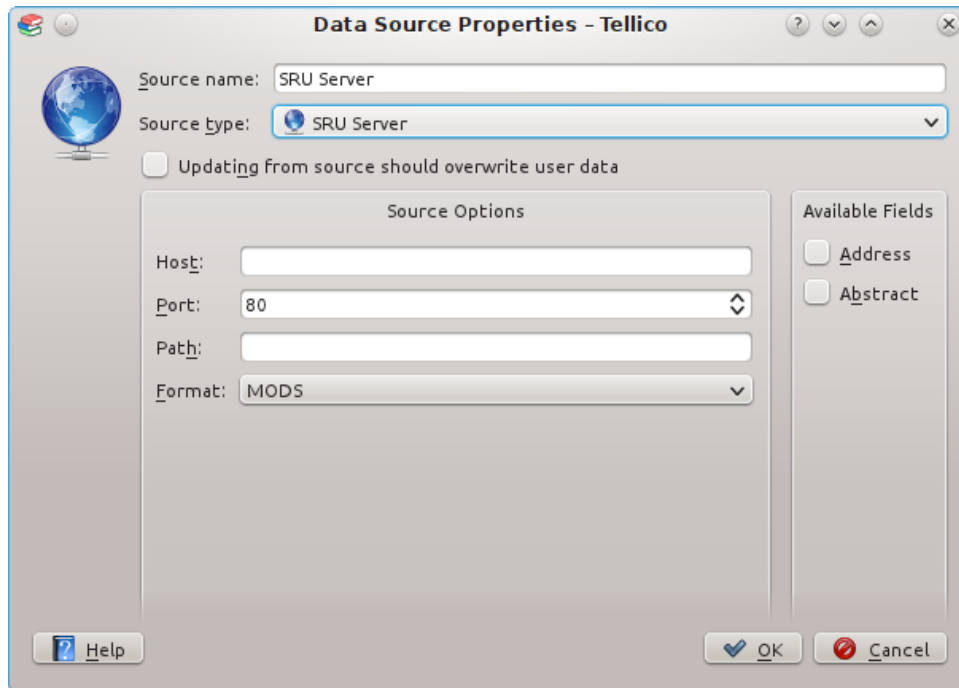
Per usare una delle biblioteche predefinite spunta la casella e seleziona la biblioteca. Le altre opzioni di configurazione verranno disabilitate. Se hai la necessità di configurare le informazioni manualmente, smarca la casella.

La porta predefinita per l'accesso z39.50 è la 210, ma alcuni server potrebbero usarne un'altra. Tellico da per assunto che il server usi la codifica caratteri MARC-8 se non configurato altrimenti. Se viene usata una codifica sbagliata potrebbe apparire un messaggio di errore, o non verrà trovato alcun risultato.

Alcuni server richiedono un nome utente e password per l'accesso. Tellico può usare e salvare password, ma siate consapevoli che queste verranno salvate in chiaro nel file di configurazione di Tellico, e questo non è sicuro. Per molti server pubblici, nome utente e password possono essere lasciati vuoti.

6.4.1.2 Server SRU

SRU è un acronimo per [Search/Retrieve via URL](#) ed è un protocollo standard per ricerche via internet. Alcune biblioteche usano questo protocollo per fornire l'accesso ai propri cataloghi, tra queste la [Biblioteca del Congresso statunitense](#) è probabilmente la più nota.



6.4.1.3 Database Entrez

[Entrez](#) è un sistema di ricerca integrato tra banche dati biomediche usato al National Center for Biotechnology Information (NCBI). Il database Entrez più noto è [PubMed](#), il database per articoli di scienze naturali da molte riviste di biologia. Al momento l'unico database Entrez supportato da Tellico è PubMed.

6.4.1.4 Database bibliografici

[arXiv.org](#), [Bibsonomy](#) e [CrossRef](#) sono basi di dati online per articoli accademici e informazioni bibliografiche. Per accedere a fonti CrossRef si deve [richiedere un account](#) ed aggiungere i dati dell'account alla configurazione della fonte di dati.

6.4.1.5 ISBNdb.com

[ISBNdb.com](#) è una base di dati di libri online, dalle biblioteche nel mondo.

6.4.1.6 OpenLibrary.org

[OpenLibrary.org](#) è un database di libri su Internet che punta ad avere una pagina per ogni libro.

6.4.1.7 Cataloghi OPDS

I [cataloghi OPDS](#) forniscono un mezzo per cercare (e per distribuire) i libri digitali. Tellico può usare molti cataloghi OPDS, ad esempio il [Progetto Gutenberg](#), come fonte di dati: inserisci il collegamento al catalogo, poi verifica l'accesso e il formato per avere conferma che Tellico possa leggere il collegamento.

6.4.2 Fonte dei dati sui fumetti

6.4.2.1 Bedetheque

[Bedetheque](#) è una banca dati di libri che permette la ricerca in varie biblioteche nel mondo.

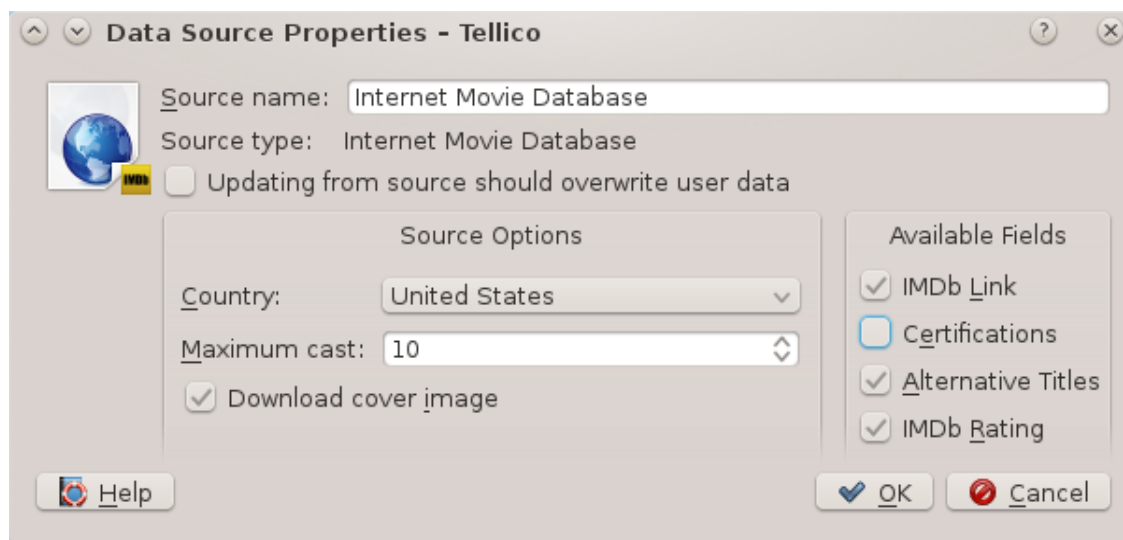
6.4.2.2 Comic Vine

[Comic Vine](#) viene pubblicizzato come il più grande wiki di fumetti dell'universo.

6.4.3 Fonti dei dati dei film

6.4.3.1 Internet Movie Database

[Internet Movie Database](#) fornisce informazioni su film e video. Quando si effettua una ricerca per *persona*, se viene restituito più di un risultato viene aperta una finestra di dialogo per permettere di selezionare la persona giusta. Le opzioni di configurazione includono la selezione di quale nazionalità di IMDb usare, e se prelevare o meno le immagini. Dal momento che IMDb può ritornare un gran numero di membri di cast, si può limitarne il numero.



6.4.3.2 TheMovieDB.org

[TheMovieDB.org](#) è un database di libri su Internet libero ed aperto. È richiesta la registrazione per un account gratuito.

6.4.3.3 Open Movie Database

[The Open Movie Database \(OMDBAPI.com\)](#) è un servizio web gratuito per ottenere informazioni sui film.

6.4.3.4 FilmAffinity

[FilmAffinity](#) è un sito di film indipendente.

6.4.4 Fonti di dati sulla musica

6.4.4.1 Discogs.com

[Discogs.com](#) è un database musicale costruito dagli utenti e contenente informazioni sugli artisti, le etichette e le loro registrazioni. È richiesta la registrazione per un account gratuito.

6.4.4.2 MusicBrainz.org

[MusicBrainz.org](#) è un metadatabase musicale comunitario che tenta di creare un sito di informazione completa sulla musica.

6.4.5 Fonti di dati sui videogiochi

6.4.5.1 GiantBomb.com

[GiantBomb.com](#) è un grande database sui videogiochi gestito da una comunità. È richiesta la registrazione per un account gratuito.

6.4.5.2 TheGamesDB.net

[TheGamesDB.net](#) è un database online aperto per i videogiocatori.

6.4.5.3 MobyGames

[MobyGames.com](#) si auto descrive come la più antica, la più grande e la più precisa banca dati di videogiochi.

6.4.5.4 IGDB.com

[IGDB.com](#) si definisce un sito Web di gioco per tutti coloro che amano giocare.

6.4.5.5 VideoGameGeek

[VideoGameGeek](#) è una risorsa e una comunità di videogiochi online.

6.4.6 Fonti di dati sui giochi da tavolo

6.4.6.1 BoardGameGeek

[BoardGameGeek](#) è una risorsa e una comunità di giochi da tavolo online.

6.4.7 Fonti di dati su monete e francobolli

6.4.7.1 Colnect

[Colnect](#) è una comunità online di oggetti da collezione che fornisce la gestione personale delle collezioni. Tellico può cercare in Colnect le informazioni su monete e francobolli, oltre a fumetti, carte sportive e videogiochi.

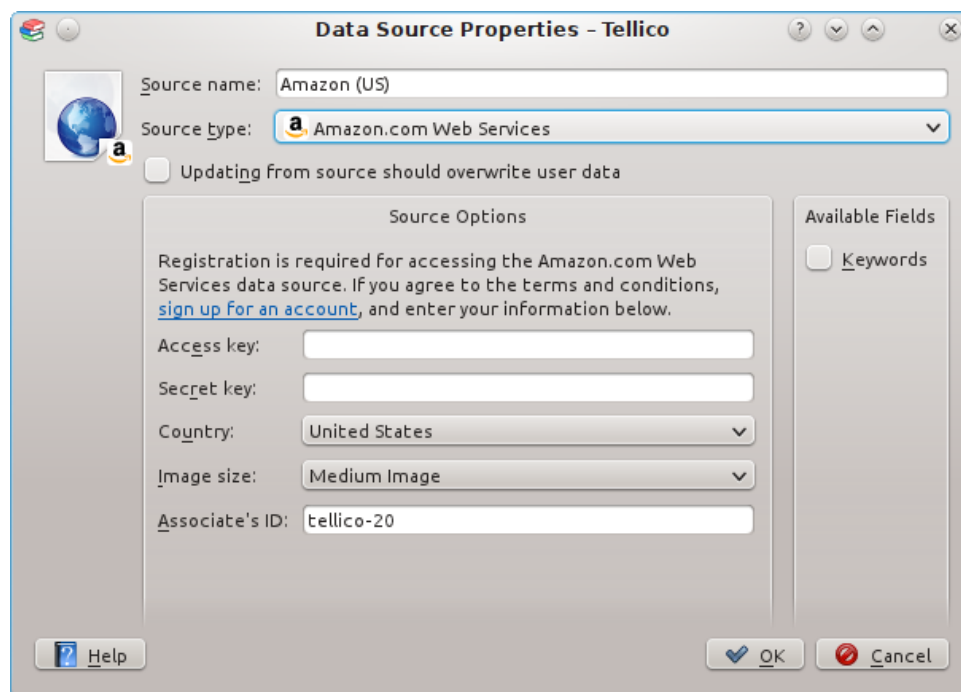
6.4.7.2 Numista

[Numista](#) è un catalogo mondiale che cresce grazie ai contributi dei membri. Offre una gestione delle collezioni in linea, degli strumenti per gli scambi con altri collezionisti e un forum.

6.4.8 Fonti di dati per molteplici tipi di collezione

6.4.8.1 Amazon.com

Usando i servizi web di Amazon, Tellico può cercare in qualunque dei 14 diversi siti internazionali gestiti da [Amazon.com](#) per recuperare informazioni: Stati Uniti, Regno Unito, Germania, Giappone, Francia, Canada, Cina, Spagna, Italia, Brasile, Australia, India, Messico e Turchia.



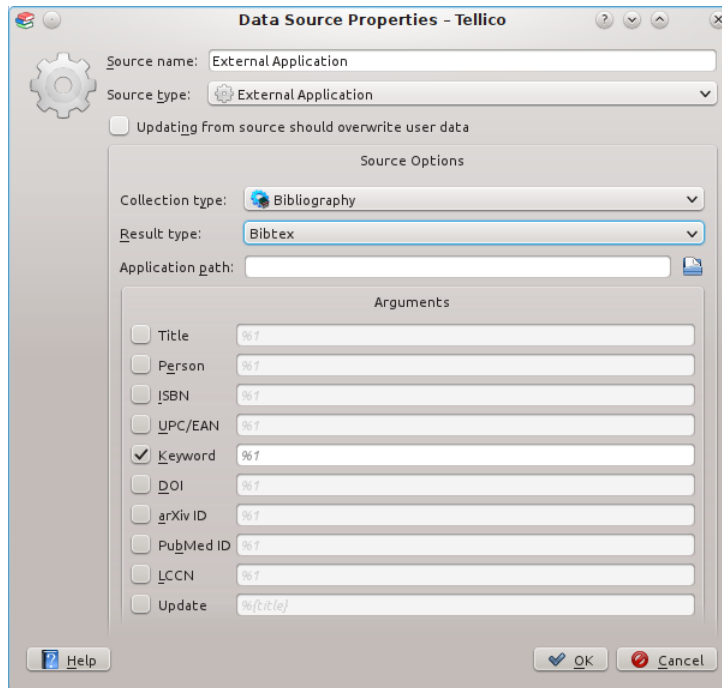
La configurazione di ciascuna delle fonti Amazon.com comporta impostare tre opzioni: l'indirizzo del server, la dimensione delle immagini, e l'ID utente. Alcune informazioni ottenute da [Amazon.com](#) potrebbero includere un'immagine, come la copertina del libro o del film. Quest'immagine può essere scaricata in tre diverse dimensioni, a seconda dell'oggetto. L'ID utente è necessario per accedere ai servizi web di Amazon.com, e viene incluso nel collegamento all'oggetto come stabilito dalle condizioni d'utilizzo dei servizi Web di Amazon.com.

L'accesso alla [API delle pubblicità di prodotti Amazon](#) potrebbe avere delle restrizioni relative ai riferimenti di vendita o alle pubblicità. Fai riferimento alla documentazione di Amazon per ulteriori informazioni al momento della registrazione per l'accesso alle API.

6.4.8.2 Script esterni o applicazioni

Si può usare per facilitare l'integrazione di Tellico con estensioni di terze parti, script esterni o applicazioni al fine di cercare in altre fonti di informazioni. Tellico eseguirà un comando e passerà i termini di ricerca come opzioni a riga di comando.

Alcuni script sono distribuiti insieme a Tellico: [Python](#), ad esempio, è richiesto per cercare in [Dark Horse Comics](#), un editore di fumetti.



Il tipo di collezione restituito dallo script deve essere impostato, così come il formato dei dati. Non solo Tellico può importare dati da script che usano il [formato XML predefinito di Tellico](#), ma può anche importare altri formati, come ad esempio bibtex.

Nelle opzioni della fonte va inserito il percorso completo dell'applicazione. Spunta la casella accanto alla chiave di ricerca supportata dall'applicazione ed inserisci l'opzione da riga di comando richiesta nella casella di testo. Il valore di ricerca verrà inserito dove è scritto %1.

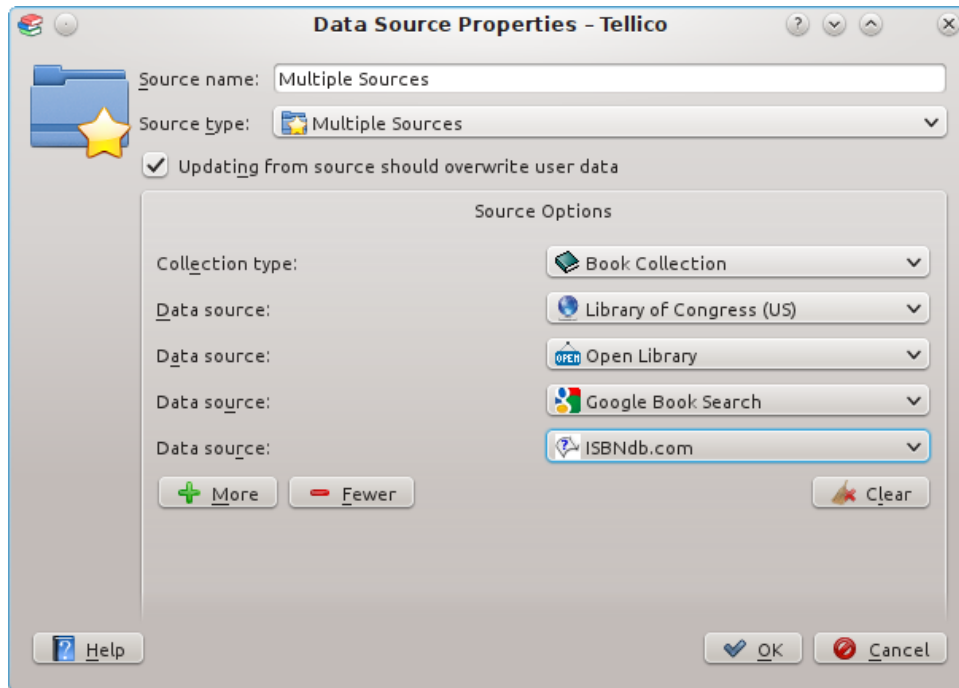
ATTENZIONE

Mai installare od eseguire script di fonti non fidate. Questi sono eseguiti con gli stessi privilegi dell'utente, e per questo potrebbero modificare o cancellare file o creare problemi al sistema operativo.

Per aggiornare elementi già presenti nella collezione, l'ultima casella e la casella di testo vengono usate per determinare le opzioni da riga di comando. I campi usati per trovare un aggiornamento devono essere inseriti nello stesso formato utilizzato per i campi [con valore derivato](#).

6.4.9 Fonti di dati multiple combinate

Combinazioni di fino ad otto fonti di dati esistenti possono essere utilizzate come una singola fonte di dati, nella quale ogni risultato della ricerca dalla prima fonte viene aggiornato dalle successive. Il tipo di raccolta da utilizzare deve essere impostato prima di aggiungere le fonti.



Solo le fonti di dati esistenti possono essere usate in combinazione. Solo il tipo di ricerca per la prima origine può essere utilizzato in questa fonte, poiché i risultati provengono dalla prima fonte di dati. Ad esempio, è possibile eseguire prima una ricerca UPCitemDb, con ogni risultato quindi aggiornato da TheMovieDB.

Capitolo 7

Hacking di Tellico

Nello spirito del software libero chiunque è autorizzato a modificare Tellico come e quanto vuole. Non dovrebbe essere difficile scrivere script per importare, esportare o modificare i dati. Questo capitolo fornisce ulteriori informazioni su come farlo.

7.1 Formato dei file

Il file dati tipico di Tellico è un archivio zip e di norma ha estensione `.tc`. Nell'archivio si trova un file guida `tellico.xml`. Le immagini possono stare nella cartella `images/` dell'archivio o essere incluse direttamente nel file XML, codificate come base64. Le immagini possono essere anche salvate nella cartella dell'applicazione e in questo caso non saranno affatto incluse nel file dati. Tellico può anche caricare il solo file XML non compresso.

7.1.1 Dati XML

7.1.1.1 Collezione

```
<?xml version="1.0" encoding="UTF-8"?>
<!DOCTYPE tellico PUBLIC "-//Robby Stephenson/DTD Tellico V11.0//EN" "http ←
    ://periapsis.org/tellico/dtd/v11/tellico.dtd">
<tellico xmlns="http://periapsis.org/tellico/" syntaxVersion="11">
  <collection title="My Books" type="2">
  </collection>
</tellico>
```

Il file inizia con le necessarie dichiarazioni e codifiche XML, seguite dal tipo di documento. Quando un nuovo tipo di campo viene aggiunto o viene impostata una nuova proprietà per i campi predefiniti la versione di "doctype DTD" viene incrementata. Tellico sarà sempre in grado di leggere file di versioni DTD successive, ma salverà sempre i file nella versione corrente. Il percorso DTD deve puntare ad un file DTD esistente.

L'elemento top-level è del tipo `<tellico>`. Esso contiene la dichiarazione namespace predefinita e la versione di sintassi del file, che deve sempre corrispondere al DTD.

L'elemento `<tellico>` contiene l'elemento `<collection>`. Al momento più collezioni sono ignorate. L'attributo `title` contiene il titolo della collezione mentre `type` specifica quali tipi di elementi vi sono contenuti. I tipi di campo disponibili sono [elencati successivamente](#). Un attributo opzionale `entryTitle` può essere usato per specificare il titolo degli elementi in una collezione personalizzata. Il nome dovrebbe essere al plurale.

7.1.1.2 Campi

```

<fields>
  <field flags="8" title="Title" category="General" format="1" type="1" ↔
    name="title" />
  <field flags="7" title="Author" category="General" format="2" type="1" ↔
    name="author" />
  <field flags="2" title="Binding" category="General" allowed="Hardback; ↔
    Paperback;Trade Paperback;E-Book;Magazine;Journal" format="4" type ↔
    ="3" name="binding" >
    <prop name="default"
>Paperback</prop>
  </field>
  <field flags="6" title="Publisher" category="Publishing" format="0" type ↔
    ="1" name="publisher" />
  <field flags="4" title="Edition" category="Publishing" format="0" type ↔
    ="1" name="edition" />
  <field flags="3" title="Copyright Year" category="Publishing" format="4" ↔
    type="6" name="cr_year" />
  <field flags="2" title="Publication Year" category="Publishing" format ↔
    ="4" type="6" name="pub_year" />
  <field flags="0" title="ISBN#" category="Publishing" format="4" type="1" ↔
    name="isbn" description="International Standard Book Number" />
  <field flags="7" title="Genre" category="Classification" format="0" type ↔
    ="1" name="genre" />
  <field flags="7" title="Keywords" category="Classification" format="0" ↔
    type="1" name="keyword" />
  <field flags="0" title="Front Cover" category="Front Cover" format="4" ↔
    type="10" name="cover" />
  <field flags="0" title="Comments" category="Personal" format="4" type ↔
    ="1" name="comments" />
  <field title="Rating" flags="2" category="Personal" format="4" type="14" ↔
    name="rating">
    <prop name="maximum"
>5</prop>
    <prop name="minimum"
>1</prop>
  </field>
  <field title="ID" flags="32" category="Personal" format="4" type="6" ↔
    name="id">
    <prop name="template"
>{%@id}</prop>
  </field>

</fields>

```

Tutti i campi sono definiti entro un unico elemento `<fields>`. Tutte le informazioni su uno specifico campo, tranne le sue proprietà, sono incluse come attributi dell'elemento `<field>`. I valori ammessi per gli attributi `flags`, `format`, e `type` sono elencati in una [successiva sezione](#).

Le proprietà dei campi sono utilizzate per definire i loro valori predefiniti, le valutazioni possibili, i modelli per i valori derivati, etc. Gli esempi seguenti mostrano come assegnare un valore predefinito, un massimo per le valutazioni e un modello per un campo ID derivato.

7.1.1.3 Elementi

```

<entry>

```

```
<title
>C++ Programming Language, The</title>
  <authors>
    <author
>Stroustrup, Bjarne</author>
  </authors>
  <publisher
>Addison-Wesley Pub Co</publisher>
  <edition
>3rd</edition>
  <pub_year
>1997</pub_year>
  <isbn
>0-201-88954-4</isbn>
  <genres>
    <genre
>Non-Fiction</genre>
  </genres>
  <keywords>
    <keyword
>Programming</keyword>
    <keyword
>Computers</keyword>
  </keywords>
  <cover
>cf65a2f023b6cb9e9233323dca10ac7c.jpeg</cover>
</entry>
```

Per ogni campo nella collezione, `<entry>` dovrebbe contenere un elemento il cui nome è identico al nome del campo. Se sono stati impostati valori multipli per quel campo allora la lettera `s` viene aggiunta al nome del campo per creare l'elemento, e ogni valore è aggiunto come un "child" di quell'elemento, come nel caso dei campi `author`, `genre` e `keyword` qui sopra.

Come risultato se vengono aggiunti campi alla collezione il file dati non sarà più conforme al DTD. Tuttavia Tellico utilizza un parser XML di tipo non-validating, quindi i campi addizionali non dovrebbero causare problemi.

7.1.14 Immagini

```
<images>
  <image width="111" format="JPEG" height="140" id=" ←
    cf65a2f023b6cb9e9233323dca10ac7c.jpeg" />
</images>
```

All'interno dell'elemento `<images>` vengono elencate tutte le immagini collegate ad un oggetto con gli attributi che ne descrivono le dimensioni e il suo ID. Se l'immagine è contenuta in un file zip l'elemento è vuoto. Altrimenti l'immagine può essere inserita nel file XML codificandola come testo base64.

7.2 Valori per Tipo di collezione

Il tipo di collezione è definito dall'attributo `tipo` dell'elemento collezione. Il valore corrisponde a quello `Type` enum nel file `src/collection.h`.

Tipi di collezione	Valore
Collezione personalizzata	1
Collezione di libri	2
Collezione video	3
Collezione di musica	4
Bibliografia	5
Collezione di fumetti	6
Collezione di vini	7
Collezione di monete	8
Collezione di francobolli	9
Collezione di figurine o carte	10
Collezione di videogiochi	11
Catalogo di file	12
Collezione di giochi da tavolo	13

Tabella 7.1: Valori per Tipo di collezione

7.3 Valori per Tipo di campo

Se il primo campo di una collezione ha il nome *_default* Tellico includerà tutti i campi predefiniti di quel tipo di collezione. Per i campi *Paragraph*, *Table*, o *Image* la categoria del campo deve essere identica al titolo.

Il tipo di un campo è definito dal corrispondente attributo di un suo elemento. Il valore corrisponde all'enum `FieldType` nel file `src/field.h`.

Tipi di campo	Valore
Testo semplice	1
Paragrafo	2
Scelta	3
Spunta	4
Numero	6
URL	7
Tabella	8
Immagine	10
Data	12
Voto	14

Tabella 7.2: Valori per Tipo di campo

I campi possono avere alcune flag impostate, e sono date come valori bitwise OR negli attributi `flag` del elemento `field`. La flag per impedire all'utente di cancellare il campo serve per cose come la citation key delle entrate bibliografiche.

Field Flags	Valore
Permetti valori multipli	0x01
Permetti raggruppamento	0x02
Permetti completamento automatico	0x04

<i>Disabilita la cancellazione</i>	0x08
<i>Disabilita le modifiche</i>	0x10
Valori derivati	0x20

Tabella 7.3: Valori di flag in field

La formattazione del campo è stabilita nell'attributo `format` degli elementi del campo. *Date Formatting* non è al momento usato. Il raggruppamento in *Persone* usa tutti i campi che usano *Formatta come nome*. Impostare la flag *Derived Value* comporta che il valore del campo è generato a partire dai valori degli altri campi in base alle regole del modello.

Formattazione campo	Valore
Solo maiuscole	0
Formatta come titolo	1
Formatta come nome	2
<i>Date Formatting</i>	3
Nessuna formattazione	4

Tabella 7.4: Valori di formattazione dei campi

7.4 Opzioni di configurazione nascoste

Tellico ha alcune opzioni di configurazione aggiuntive che non sono visibili nella finestra di configurazione. Non sono così importanti da essere messe nella finestra ma, poiché potrebbero far piacere a diversi utenti, l'applicazione può leggerle direttamente dal file di configurazione.

Le impostazioni di Tellico sono salvate in un file nella cartella home dell'utente chiamato `$KDE_HOME /share/config/tellicorc`. In questo file le opzioni di configurazione sono raggruppate sotto nomi posti tra parentesi come `[General Options]`. Per aggiungere impostazioni al gruppo *General Options* cercare la linea che contiene questa dicitura, e se non esiste crearla aggiungendo una linea con scritto `[General Options]`. Successivamente si possono aggiungere impostazioni sotto il nome del gruppo.

7.4.1 [General Options]

Queste impostazioni possono essere scritte nel gruppo *General Options*.

7.4.1.1 Max Icon Size

La dimensione massima delle icone nella vista a icone può essere cambiata agendo su questa impostazione. Il valore predefinito è 96. La dimensione dev'essere compresa tra 32 e 128.

7.4.1.2 Esempio

Max Icon Size=128

7.4.1.3 Icon Cache Size

Il numero massimo di icone conservate nella cache può essere cambiato agendo su questa impostazione. Il valore predefinito è 1000.

7.4.1.4 Esempio

Icon Cache Size=100

7.4.1.5 Esempio

Max Icon Size=128

7.4.1.6 Image Cache Size

Lo spazio massimo utilizzato per mantenere in cache tutte le immagini può essere cambiato agendo su questa impostazione. Il valore predefinito è 67108864.

7.4.1.7 Esempio

Image Cache Size=256000000

7.4.2 [Options - bibtex]

Queste impostazioni rientrano nel gruppo *Options - bibtex*.

7.4.2.1 lyxpipe

Questa impostazione è il percorso del lyxpipe per inviare citazioni bibliografiche. Non deve includere il suffisso `.in`.

7.4.2.2 Esempio

lyxpipe=\$HOME/.lyx/lyxpipe

7.5 Traduzione dei caratteri bibtex

Quando vengono importati od esportati file bibtex alcuni caratteri sono tradotti da caratteri Unicode e gli equivalenti TeX, e viceversa. La mappatura di questa conversione è contenuta nel file `bibtex-translation.xml`, nella cartella d'installazione del programma. La mappatura può essere modificata a proprio piacimento. Le chiavi contengono i caratteri Unicode, e le stringhe gli equivalenti TeX, che possono essere mappati come uno-a-molti. Solo il primo viene usato quando si esporta in bibtex.

```
<key char="À">
  <string
>{\ 'A}</string>
  <string
>\ '{A}</string>
</key>
```

7.6 Trucchi XSLT

Ecco alcuni suggerimenti per scrivere XSLT per analizzare i dati XML di Tellico (TBD).

Capitolo 8

Domande e risposte

1. *Come si inseriscono autori multipli?*

I nomi degli autori vanno separati da un punto e virgola, come ad esempio **Brian W. Kernighan; Dennis M. Ritchie**. Non includere la parola "e" o nulla di simile anche se vi sono 20 autori. Se l'opzione formatta automaticamente è attiva il cognome verrà automaticamente mostrato per primo per ogni autore.

Altri campi che permettono valori multipli, come "genere" e "parole chiave", vanno inserite allo stesso modo, con un punto e virgola (;) che separa ogni valore.

2. *Come si può raggruppare gli elementi secondo criteri non presenti nella barra degli strumenti?*

Per permettere il raggruppamento per un campo che non lo permette in modo predefinito, spuntare la casella "permetti raggruppamento" per quel campo nella finestra di dialogo "campi della collezione".

3. *Come faccio a decidere quali colonne visualizzare?*

Fai clic destro sulla barra dell'intestazione. Si possono anche trascinare le intestazioni per riordinare le colonne, e cliccarci per ordinare secondo quel campo.

4. *Come si fa ad esportare altri campi bibtex?*

Tellico usa la proprietà *bibtex* per stabilire come eseguire l'esportazione dei campi bibtex. Se desideri aggiungere ulteriori campi da esportare, come ad esempio un riassunto, apri la finestra di dialogo Campi della collezione e fa' clic sul pulsante **Proprietà estese**. Quindi aggiungi una proprietà *bibtex* con valore *riassunto*. In questo modo, quando esegui un'esportazione in bibtex o bibtexml, quella proprietà verrà usata come nome del campo bibtex.

5. *Con che sorta di roba dovrebbe avere a che fare il nome Tellico?*

Ho pensato a **diversi altri nomi**, alcuni dei quali erano connessi con collezioni di libri. Tuttavia Tellico può gestire altre collezioni oltre a quelle di libri, e inoltre è un passatempo, così ho scelto in nome che suonasse piacevole (al mio orecchio), preso in prestito da una città vicina a dove sono cresciuto.

6. *Perché includere questi collegamenti ad Amazon.com nei risultati di ricerca?*

I **termini d'accordo per accedere ai servizi web di Amazon.com** richiedono che tutte le immagini tratte da loro servizio debbano essere ricollegate ad Amazon.com, oltre ad un ulteriore collegamento. L'ID utente Amazon.com va obbligatoriamente incluso cosicché ogni relativo pagamento sarà debitamente ricevuto.

7. *Perché non usare un vero database?*

In parte il motivo per cui ho cominciato a sviluppare Tellico era per imparare il C++. Non conoscevo SQL allora, come non lo conosco ora: ho solo una vaga idea di come si usi.

Manuale di Tellico

In parole povere Tellico non è stato progettato come database relazionale. Le cose non cambieranno finché un giorno, in futuro, non mi metterò ad imparare SQL e avrò tempo e motivazioni per cambiare la struttura dei dati.

Ovviamente ognuno è libero di effettuare le modifiche che preferisce al codice sorgente.

Capitolo 9

Indice dei comandi

9.1 La finestra principale di Tellico

Ogni voce di menu è descritta qui sotto. Se un'azione del menu può essere eseguita tramite una scorciatoia da tastiera, la lettera che l'attiva è sottolineata nella corrispondente voce del menu.

9.1.1 Il menu File

File → **Nuovo**

Questo comando crea una nuova collezione. Tellico supporta [12 tipi di collezioni predefinite](#), oltre a una raccolta vuota personalizzabile definita dall'utente. Sarà inoltre disponibile qualsiasi modello di raccolta salvato su misura.

File → **Apri... (Ctrl-O)**

Questo comando apre un file di Tellico.

File → **Apri recente**

Questo comando apre un file selezionabile da un elenco dei file aperti di recente.

File → **Salva... (Ctrl-S)**

Questo comando salva la collezione. Se il file è *senza titolo* **Salva...** equivale a **Salva come**. È attivo solo quando la collezione è stata modificata.

File → **Salva come... (Ctrl-Shift-S)**

Questo comando salva la collezione in un nuovo file.

File → **Salva come modello...**

Questo comando salva la collezione come un nuovo modello. Vengono salvati solo i campi, mentre il tipo di collezione personalizzata può essere creato col comando **Nuova collezione**.

File → **Stampa... (Ctrl-P)**

Questo comando stampa la collezione. Le opzioni di stampa possono essere impostate nella finestra di configurazione.

File → **Anteprima di stampa**

Questo comando mostra un'anteprima della collezione stampata.

File → Importa

Questo comando importa dati da un altro file. Tellico può importare dati da molti [altri formati](#).

File → Esporta

Questo comando esporta la collezione in un altro formato. Tellico può esportare dati in diversi [altri formati](#).

File → Esci (Ctrl-Q)

Questo comando chiude la finestra di Tellico. Se nella collezione ci sono modifiche non salvate, vi sarà chiesto di salvarle prima di uscire.

9.1.2 Il menu Modifica

Modifica → Annulla (Ctrl-Z)

Questo comando annulla le azioni precedenti. Non tutte le azioni possono essere annullate con questo comando.

Modifica → Rifai (Ctrl-Shift-Z)

Questo comando rifà un'azione annullata.

Modifica → Taglia (Ctrl-X)

Questo comando rimuove il testo selezionato e crea una copia del testo rimosso negli appunti.

Modifica → Copia (Ctrl-C)

Questo comando copia il testo selezionato negli appunti.

Modifica → Incolla (Ctrl-V)

Questo comando incolla il testo dagli appunti, se presente, nell'editor alla posizione del cursore.

Modifica → Seleziona tutto (Ctrl-A)

Questo comando seleziona tutti gli elementi della collezione nella Vista a colonna.

Modifica → Deseleziona (Ctrl-Shift-A)

Questo comando deseleziona tutti gli elementi della collezione.

Modifica → Ricerca su Internet... (Ctrl-I)

Questo comando apre la finestra Ricerca Internet per cercare e importare elementi da vari siti Internet, incluso [Amazon.com](#).

Modifica → Filtro avanzato... (Ctrl-J)

Questo comando apre la finestra di dialogo filtro avanzato.

9.1.3 Il menu Collezione

Collezione → Nuovo elemento (Ctrl-N)

Questo comando apre l'editor degli elementi per inserirne uno nuovo.

Collezione → Modifica elemento (Ctrl-E)

Questo comando apre l'editor degli elementi sugli elementi selezionati.

Collezione → Duplica elemento (Ctrl-Y)

Questo comando copia, o duplica, gli elementi selezionati come nuovi elementi della collezione.

Collezione → Elimina elemento (Ctrl-D)

Questo comando cancella gli elementi selezionati.

Collezione → Fondi elementi

Questo comando unisce gli elementi selezionati.

Collezione → Aggiorna elementi

Questo menu contiene una lista di tutte le fonti di dati disponibili, e può essere usato per interrogarle automaticamente e aggiornare gli elementi selezionati.

Collezione → Presta

Questo comando apre una finestra per il prestito degli elementi selezionati.

Collezione → Riconsegna

Questo comando marca come riconsegnati tutti gli elementi selezionati che sono attualmente in prestito.

Collezione → Rinomina collezione (Ctrl-R)

Questo comando apre una finestra di dialogo per rinominare la collezione.

Collezione → Campi della collezione... (Ctrl-U)

Questo comando apre la finestra Campi della collezione.

Collezione → Genera resoconti...

Questo comando apre la finestra Resoconto per generare resoconti sulla collezione.

Collezione → Bibliografia → Converti in bibliografia

Questo comando converte una collezione di libri in una bibliografia aggiungendo alcuni campi necessari per l'esportazione in Bibtex, ed è attivo solo quando è aperta una collezione di libri.

Collezione → Bibliografia → Macro di stringhe...

Questo comando apre una finestra di dialogo per modificare le macro di stringhe Bibtex nella collezione. È attivo solo quando è aperta una bibliografia.

Collezione → Bibliografia → Cerca chiavi duplicate

Questo comando cerca le chiavi duplicate di Bibtex e può filtrare la collezione per mostrare gli elementi con chiavi duplicate.

Collezione → Bibliografia → Copia dati Bibtex negli appunti

Questo comando copia una citazione Bibtex negli appunti cosicché possa essere poi incollata in un documento LaTeX.

Collezione → Bibliografia → Cita elemento in Lyx

Questo comando invia una citazione per l'elemento selezionato alla cosiddetta *lyxpipe* per l'uso in LyX, Kile, o altre applicazioni LaTeX. È attivo solo quando è aperta una bibliografia.

9.1.4 I menu Impostazioni e Aiuto

Oltre ai menu comuni di KDE Impostazioni e Aiuto, descritti nel capitolo [Menu](#) dei Fondamentali di KDE, Tellico possiede le proprie voci di menu:

Impostazioni → Mostra vista di gruppo

Questo comando visualizza o nasconde la vista di gruppo.

Impostazioni → Mostra editor degli elementi

Questo comando visualizza o nasconde l'editor degli elementi.

Impostazioni → Selezione di gruppo

Questo comando cambia il campo usato per raggruppare gli elementi della collezione.

Impostazioni → Blocca disposizione

Questo comando blocca la disposizione, in modo che le varie viste della collezione non possano più essere spostate. Lo sblocco della disposizione permette all'utente la riorganizzazione.

Impostazioni → Azzera disposizione

Questo comando ripristina la disposizione alla vista predefinita. Può essere utile se la varie viste diventano nascoste o collassate.

Aiuto → Mostra il registro

Quando viene usata l'opzione `tellico --log`, questo comando mostra il registro diagnostico.

Capitolo 10

Riconoscimenti e licenza

Tellico

Copyright programma 2001-2024 Robby Stephenson robby@periapsis.org

Copyright documentazione 2001-2024 Robby Stephenson robby@periapsis.org

Vincenzo Reale smart2128vr@gmail.com Traduzione dell'interfaccia e della documentazione

Valerio Ricci pompafi@hotmail.it Traduzione del documento

Questo programma è concesso in licenza sotto i termini della [GNU General Public License](#).

Questa documentazione è concessa in licenza sotto i termini della [GNU Free Documentation License](#).

L'autore di questa documentazione ti permette inoltre di usarne il contenuto secondo le condizioni della [FreeBSD Documentation License](#), se lo desideri. Se vuoi consentire l'uso della tua versione dei contenuti soltanto nei termini della FreeBSD Documentation License, e non permettere agli altri di usarla nei termini della GFDL, devi rimuovere la notazione GFDL e sostituirla con la notazione e le clausole richieste dalla FreeBSD Documentation License. Se non elimini la notazione GFDL chiunque potrà usare la tua versione di questo file nei termini di utilizzo della GFDL oppure della FreeBSD Documentation License.