

Il manuale di Kaffeine

**Jürgen Kofler
Christophe Thommeret
Mauro Carvalho Chehab**



Il manuale di Kaffeine

Indice

1 Lettore Kaffeine	5
1.1 La finestra principale	5
1.2 Riprodurre un file	5
1.3 La finestra della scaletta	6
2 Lettore TV digitale	7
2.1 Configurazione TV digitale	7
2.1.1 Impostazioni generali TV digitale	8
2.1.1.1 Recupero dei dati della Guida Elettronica ai Programmi (EPG)	9
2.1.2 Configurazione sorgenti TV digitale	10
2.1.2.1 Dispositivo satellitari	11
2.1.2.2 Configurazione senza un rotore	12
2.1.2.3 Configurazioni del rotore	12
2.1.3 Configurazione canali TV digitale	13
2.2 Guardare la TV	14
2.3 Guida ai programmi	15
2.4 Pianificazione di registrazione	15
3 La barra dei menu di Kaffeine	17
3.1 Il menu File	17
3.2 Il menu Riproduzione	18
3.3 Il menu Scaletta	20
3.4 Il menu Televisione	20
3.5 Il menu Impostazioni	21
3.6 Il menu Aiuto	21
4 Copyright e licenza	22

Sommario

[Kaffeine](#) è un lettore multimediale per KDE.

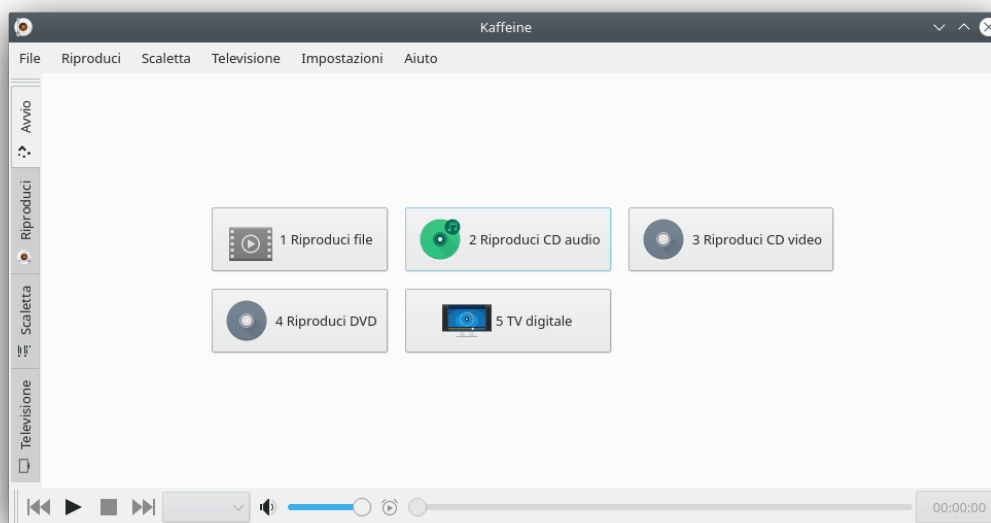
Capitolo 1

Lettores Kaffeine

1.1 La finestra principale

Come molti altri lettori multimediali, Kaffeine supporta una vasta gamma di formati video e audio, così come la riproduzione audio e video da DVD e CD. Inoltre, supporta la riproduzione TV digitale in diretta se la macchina ha un dispositivo di Digital Video Broadcast (DVB) collegato a essa.

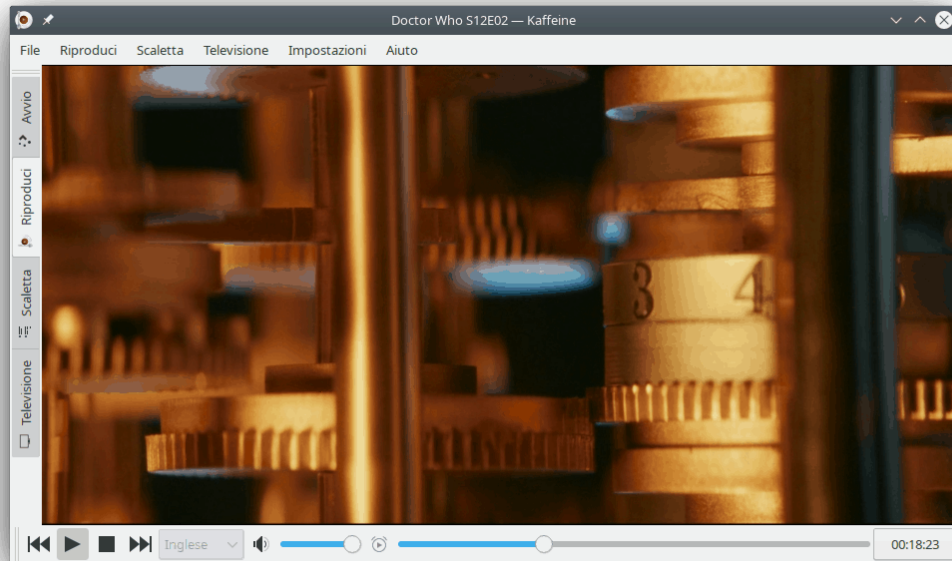
Dopo l'avvio di Kaffeine, si presenta una schermata con le funzioni principali nel centro ed è possibile passare ad altre funzioni sia tramite il menu a comparsa che con la barra laterale di sinistra:



1.2 Riprodurre un file

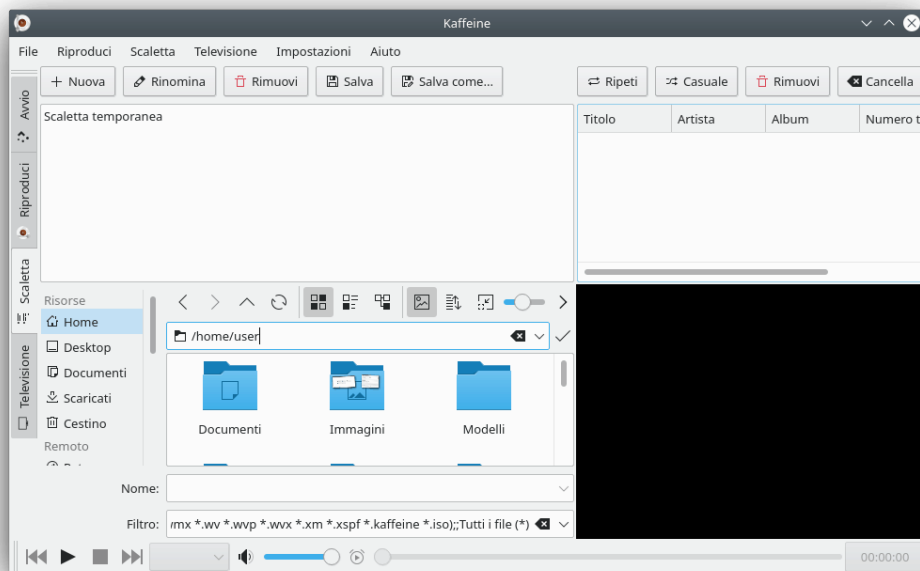
Riprodurre un file audio o video è semplice, basta fare clic sul pulsante **Riproduci file**. Sarà richiesto di selezionare il file da riprodurre e inizierà la riproduzione. Poiché Kaffeine utilizza LibVLC come motore, supporta tutti i **formati di file** supportati da VLC. Supporta anche l'apertura di un elenco di file per creare e gestire **scalette**.

Il manuale di Kaffeine



1.3 La finestra della scaletta

Kaffeine supporta scalette multiple. Scegliere quella attiva con il selettore **Scaletta** nella barra laterale di sinistra. È possibile semplicemente trascinare alcuni file o cartelle dal navigatore dei file e rilasciarli sulla scaletta per accodarli o sulla finestra del lettore per creare una nuova scaletta. Per cambiare il nome di una scaletta, modificarlo e confermare con **Invio**.



È possibile trovare tutte le funzioni relative alle scalette nella voce della barra dei menu **Scaletta** e nel menu contestuale (tasto destro sulla scaletta).

Capitolo 2

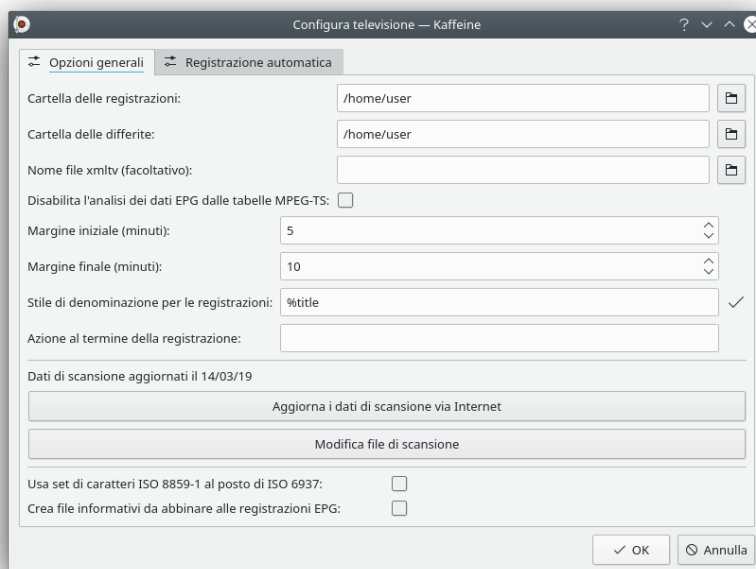
Lettoress TV digitale

2.1 Configurazione TV digitale

Nonostante la funzionalità di base sia sufficiente per coloro che desiderano un lettore multimediale semplice, ma, allo stesso tempo, potente, la migliore caratteristica di Kaffeine è l'utilizzo come interfaccia per guardare e registrare la TV digitale.

Dalla versione 2.0 di Kaffeine, il supporto per la TV digitale utilizza libdvbv5 ed è stato esteso per supportare i nuovi standard DVB-T2 e ISDB-T. L'estensione del supporto per gli standard più recenti della TV digitale è ora più semplice. Inoltre, poiché utilizza la versione 5 dell'API DVB di Linux[®], supporta interfacce in grado di implementare più standard di TV digitale contemporaneamente.

La configurazione della TV digitale su Kaffeine è semplice, basta aprire la voce **Televisione** dalla barra dei menu e selezionare l'opzione **Configura televisione....** Si aprirà una finestra a comparsa che consente di impostare i parametri da utilizzare:




2.1.1 Impostazioni generali TV digitale

Il menu **Opzioni generali** consente di configurare le impostazioni indipendenti dal dispositivo.

La **cartella Registrazione** imposta la posizione dove tutte le registrazioni dei programmi TV saranno memorizzate.

Il **nome file xmltv (facoltativo)** specifica il nome di un file con i dati EPG che è stato recuperato tramite uno strumento di acquisizione dati esterno. Quando si utilizza questa opzione, si imposterà **Disabilita l'analisi dei dati EPG dalle tabelle MPEG-TS**

L'opzione **Disabilita l'analisi dei dati EPG dalle tabelle MPEG-TS** disabilita il recupero dei dati della guida elettronica ai programmi (EPG) da un segnale trasmesso. Utilizzare questa funzione per risparmiare tempo della CPU, se l'emittente non invia dati EPG affidabili.

La **cartella Differimento** è utilizzata in congiunzione con il pulsante Pausa () dello schermo del lettore multimediale. Quando si preme il pulsante, un file per la differita sarà memorizzato nella posizione indicata da questa opzione.

Le opzioni **Margine iniziale** e **Margine finale** sono utilizzate per configurare una specie di 'margine di sicurezza' per evitare la perdita dell'inizio e della fine di un programma. La registrazione inizia alcuni minuti prima dell'orario di **Inizio** specificato nella **Guida ai programmi**. La quantità esatta di tempo prima è definita tramite **Margine iniziale**. Kaffeine estende la registrazione della quantità di tempo definita in **Margine finale** dopo la fine del programma.

L'opzione **Stile dei nomi per le registrazioni** è utilizzata per configurare come Kaffeine nominerà un programma. Diverse macro possono essere utilizzate per cambiare dinamicamente il nome della registrazione:

- `%title` - Titolo del programma, come visto nei menu **Guida ai programmi** e **Pianificazione di registrazione** menus;
- `%day`, `%month`, `%year`, `%hour`, `%min`, `%sec` - Campi dalla marca temporale che rappresenta l'ora in cui Kaffeine inizia la registrazione di un programma;
- `%channel` - Nome del canale che ha trasmesso il programma.

L'opzione **Azione dopo la fine della registrazione** è utilizzata per configurare un comando opzionale da eseguire quando Kaffeine interrompere la registrazione di un programma.

Facendo clic sull'opzione **Aggiorna i dati di scansione tramite Internet**, Kaffeine controllerà se un nuovo file delle definizioni di scansione dei canali è presente sul [sito di KDE](#).

Kaffeine utilizza un file chiamato `scanfile.dvb` per memorizzare un elenco di canali TV digitali conosciuti per nazione e città. Questo file è sincronizzato con i contenuti de [l'albero di dtv-scan-tables](#), mantenuto dalla comunità di [LinuxTV](#). Per ulteriori dettagli, vedere [la pagina wiki di dtv-scan-tables](#).

Quando il pulsante viene premuto, Kaffeine scaricherà l'ultima versione delle definizioni dei canali e memorizzerà un file di dati locale specifico per utente, ignorando qualsiasi contenuto di uno precedente.

Notare che, per utilizzare le definizioni più recenti, è necessario chiudere la finestra di configurazione della TV e riaprila.

L'opzione **Modifica scanfile** consente di modificare il file, che può essere utile per aggiungere un nuovo insieme di canali, mentre il file di origine non è aggiornato. Se è necessario utilizzarlo, prendere in considerazione l'invio di un aggiornamento a [dtv-scan-tables](#) perché altri possano beneficiare delle definizioni dei nuovi canali.

L'opzione **Usa il set di caratteri ISO 8859-1 al posto di ISO 6937** consente di selezionare il valore predefinito che deve essere utilizzato nei messaggi MPEG-TS che non hanno un set di caratteri impostato esplicitamente. Se non impostata, utilizza ISO-6937 in modo predefinito. Se impostata, il valore predefinito diventa ISO 8859-1.

L'opzione **Crea file informativi da abbinare alle registrazioni EPG** consente di creare file supplementari per le registrazioni pianificate con i contenuti della guida dei programmi per le registrazioni eseguite tramite la **Guida ai programmi**.

2.1.1.1 Recupero dei dati della Guida Elettronica ai Programmi (EPG)

La maggior parte delle emittenti TV digitali inviano informazioni dei programmi tramite le informazioni di trasmissione, codificate su un flusso MPEG-TS. Tuttavia, alcune di esse utilizzano codifiche non standard per tali dati. Ad esempio, nel Regno Unito, i dati EPG dei programmi HD sono archiviati solitamente con un formato proprietario. Altri fornitori semplicemente non inseriscono i dati EPG, o le informazioni non sono affidabili.

Dalla versione 2.0.17 di Kaffeine, è possibile disabilitare l'analisi dei dati EPG dai canali trasmessi, utilizzando un programma esterno per recuperarli. Per disabilitare, è sufficiente marcare la casella **Disabilita l'analisi dei dati EPG dalle tabelle MPEG-TS**. Sarà quindi possibile impostare un analizzatore esterno per produrre un file con dati EPG, e utilizzare il **nome file xmltv (facoltativo)** per specificare il nome del file prodotto. Il file prodotto dovrebbe utilizzare il formato XMLTV, come descritto nel suo DTD. Vedere [XMLTV File format](#) per ulteriori informazioni.

Quando Kaffeine è impostato per utilizzare un file XMLTV, rileverà automaticamente qualsiasi modifica del file. Quando si verifica una modifica, aprirà il file e ne analizzerà il contenuto, aggiornando i dati EPG di conseguenza.

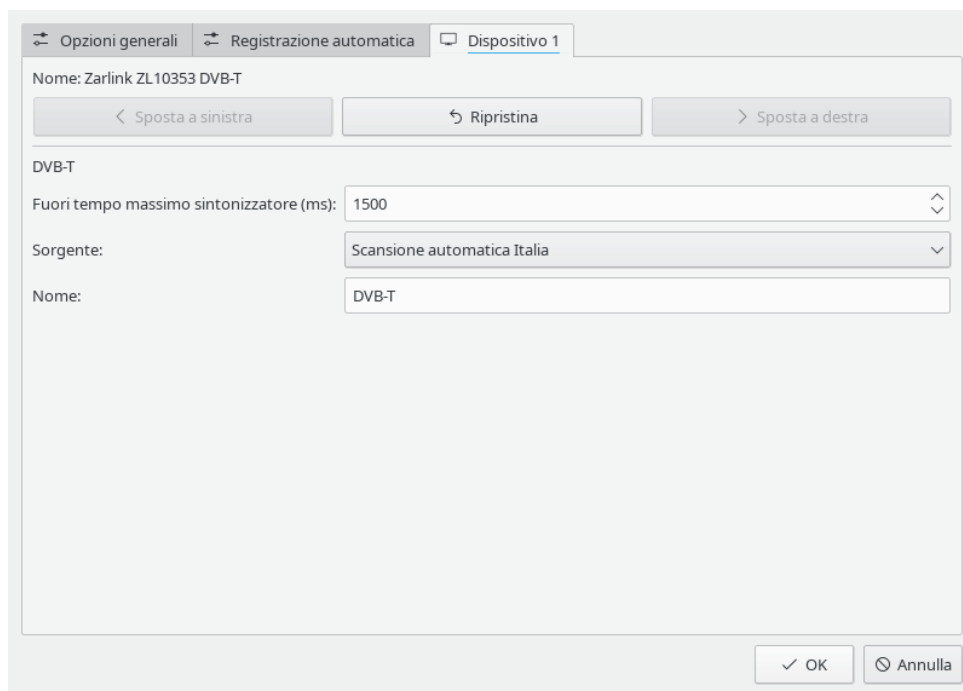
Da notare che il file XMLTV ha una tabella che associa la sua rappresentazione interna dei canali con il nome dei canali atteso dai dati trasmessi della TV digitale. Kaffeine recupererà solo i dati EPG se i canali corrispondono a quelli all'interno dell'elenco canali di Kaffeine. Per cui, devi assicurarti che i canali corrispondano a ciò che Kaffeine si aspetta. Se non c'è corrispondenza, puoi utilizzare un editor XML da riga di comando per aggiungere le informazioni mancanti dei canali.

Ad esempio, se si ha un programma di acquisizione xmltv che recupera il file con nome *original_xmltv_file.xmltv*, è possibile utilizzare il programma *xmlstarlet* per aggiungere le associazioni mancanti. In tal modo, se si desidera associare il canale XMLTV con nome *canale.foo.uk* con un canale il cui nome di Kaffeine è *FOO*, è possibile eseguire questo semplice script:

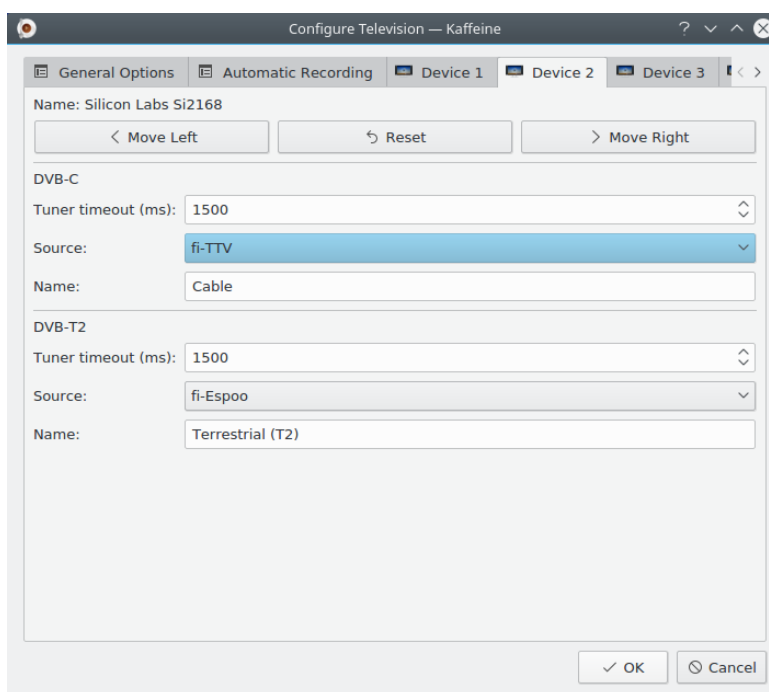
```
channel="xmltv.channel.pt"
name="DVB_CHANNEL"
xmlstarlet ed \
    -s "tv/channel[@id='$channel']" -t elem -n display-name \
    -v "$name" original_xmltv_file.xmltv > new_xmltv_file.xmltv
mv new_xmltv_file.xmltv /tmp/new_xmltv_file.xmltv
```

Quindi, impostare Kaffeine per utilizzare il nuovo file */tmp/new_xmltv_file.xmltv*.

2.1.2 Configurazione sorgenti TV digitale



La scheda **Dispositivo** ha una configurazione per singolo dispositivo. Normalmente, selezionare la nazione e la città nella casella combinata **Sorgente** (o utilizzare una della sorgenti di scansione automatica) è sufficiente per le configurazioni non satellitari. Lo stesso accade per i dispositivi che supportano diversi standard TV. Su questi dispositivi, è necessario configurare la **Sorgente** per ogni standard TV:



Il **Fuori tempo massimo sintonizzatore** specifica la quantità di tempo che la scansione dei canali attenderà per ottenere un segnale di blocco. Normalmente, il valore predefinito è sufficiente per

la maggior parte dei dispositivi, ma se il dispositivo è troppo lento con il blocco, tale valore può essere incrementato.

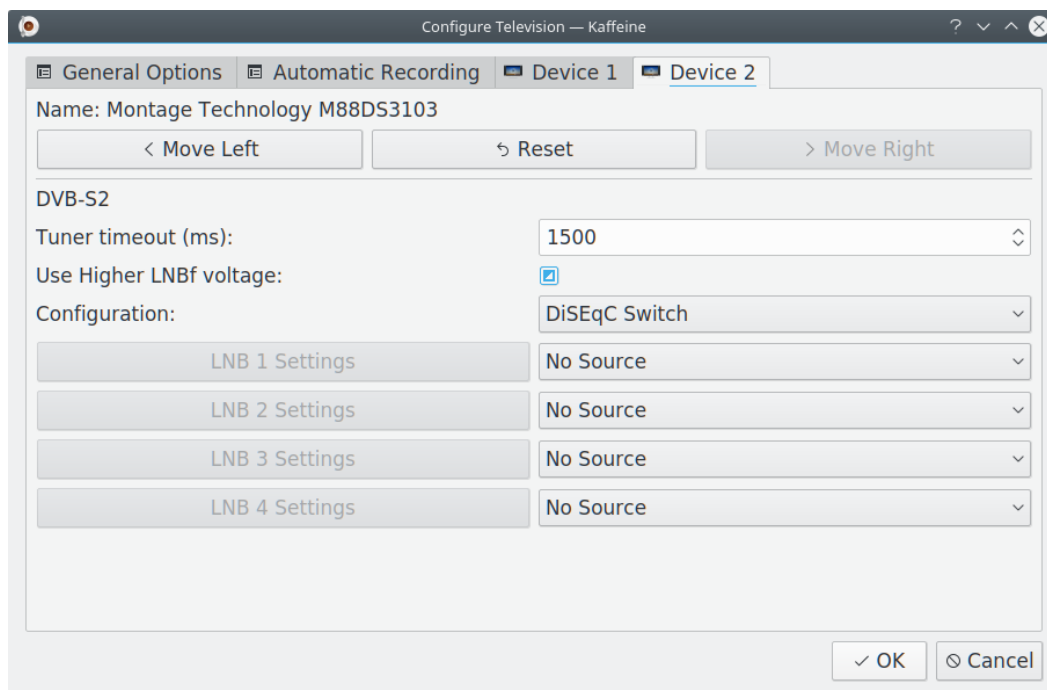
Il **Nome** specifica il nome associato alla fonte che apparirà selezionando la voce **Televisione** dalla barra dei menu e l'opzione **Canali**, per il pannello delle impostazioni.

2.1.2.1 Dispositivo satellitari

La configurazione dei dispositivi satellitari (DVB-S, DVB-S2) è più complessa, poiché esistono diverse combinazioni di sistemi satellitari possibili. Inoltre, nei sistemi satellitari, è normalmente demandato al dispositivo di alimentare un amplificatore posizionato nel piatto della parabola - chiamato LNBf - tramite corrente continua.

Inoltre, poiché i sistemi satellitari utilizzano una banda larga e accettano segnali utilizzando diverse polarizzazioni, è comune utilizzare un protocollo - chiamato DiSEqC - per selezionare un intervallo di canali da ricevere.

Il primo passo è istruire Kaffeine sulla configurazione del satellite tramite la casella combinata **Configurazione**:



I seguenti valori sono possibili:

- *Commutatore DiSEqC* - Il cavo dell'antenna è collegato a un commutatore DiSEqC o il LNBf richiede comandi DiSEqC per selezionare un intervallo di canali. Questa è l'impostazione più comune. Consente di avere fino a 4 satelliti connessi contemporaneamente, ognuno con la propria parabola. Per ogni satellite, devi impostare la configurazione per il LNBf alla parabola che punta ad esso.
- *Rotore USALS* - Il cavo dell'antenna è collegato a un piatto con un rotore USALS, controllato tramite DiSEqC. Possono essere configurati più satelliti, poiché il rotore cambierà la posizione del piatto quando si seleziona un satellite diverso. È necessario specificare la posizione del piatto (latitudine, longitudine).
- *Rotore con posizioni* - Il cavo dell'antenna è collegato a un piatto con un rotore che ha un insieme di posizioni prefissate, controllato tramite DiSEqC. Possono essere configurati più satelliti, poiché il rotore cambierà la posizione del piatto quando si seleziona un satellite diverso.

Il manuale di Kaffeine

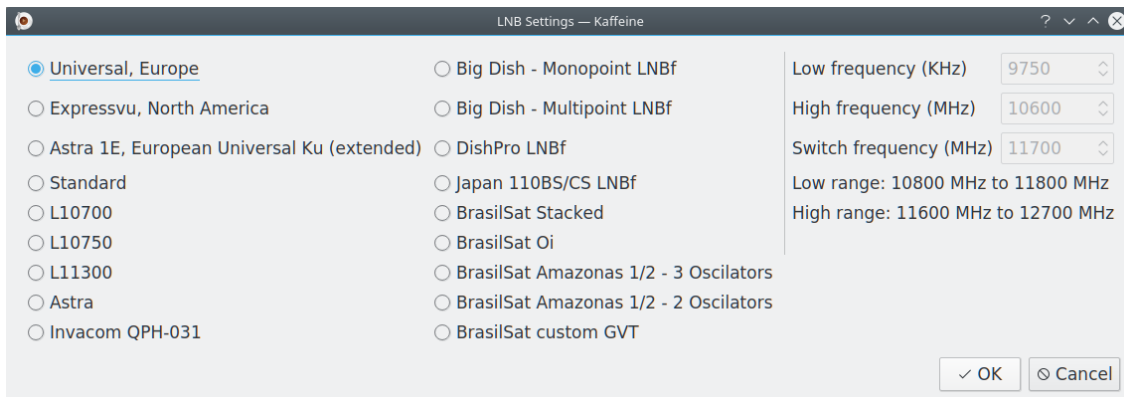
- *Disabilita DiSEqC* - Il cavo dell'antenna è collegato a una parabola senza alcun elemento che supporti DiSEqC. Questa configurazione è utilizzata solitamente con LNBf multipunto bandstacked, dove tutti i canali sono presenti contemporaneamente al cablaggio dell'antenna.

Su un normale sistema satellitare, lo LNBf utilizza la tensione positiva per selezionare tra una tensione più bassa (13V) per la polarizzazione verticale o circolare destra e una tensione più alta (18V) per la polarizzazione orizzontale o circolare sinistra. Tuttavia, a causa della dispersione del cablaggio, a volte il LNBf non identifica il voltaggio alto e diversi canali non si sintonizzeranno o si sintonizzeranno in modo non corretto. Per tale motivo, alcuni dispositivi offrono un'opzione per incrementare la tensione a un valore più alto (14V o 19V). Questo è abilitato tramite un'opzione a tre stati **Usa tensione LNBf più alta**. Tre valori sono possibili:

- *tri-stato* - Non inviare un comando al dispositivo per regolare il livello di tensione. Questa è l'impostazione predefinita.
- *non selezionato* - Utilizzare i valori normali (13V/18V) per la tensione in corrente continua. Selezionarla solo se il dispositivo supporta la regolazione del livello.
- *selezionato* - Utilizzare i valori più alti (14V/19V) per la tensione in corrente continua. Selezionarla solo se il dispositivo supporta la regolazione del livello.

2.1.2.2 Configurazione senza un rotore

Quando le opzioni *Commutatore DiSEqC* o *Disabilita DiSEqC* sono utilizzate, il primo passo è impostare il satellite che sarà utilizzato come sorgente del segnale, tramite una casella combinata a destra. Con un commutatore DiSEqC, è possibile selezionare fino a 4 sorgenti. Ognuna con il suo proprio LNBf. Dopo aver impostato la sorgente, per ogni sorgente, fare clic sul pulsante **Impostazioni LNBf** corrispondente per aprire una finestra a comparsa per selezionare il tipo di LNBf nella parabola che corrisponde alla sorgente:



2.1.2.3 Configurazioni del rotore

Quando è utilizzato un rotore, c'è solo un LNBf che è condiviso con diversi satelliti. Perciò, il passo successivo è selezionare il tipo di LNBf tramite la finestra **Impostazioni LNB**.

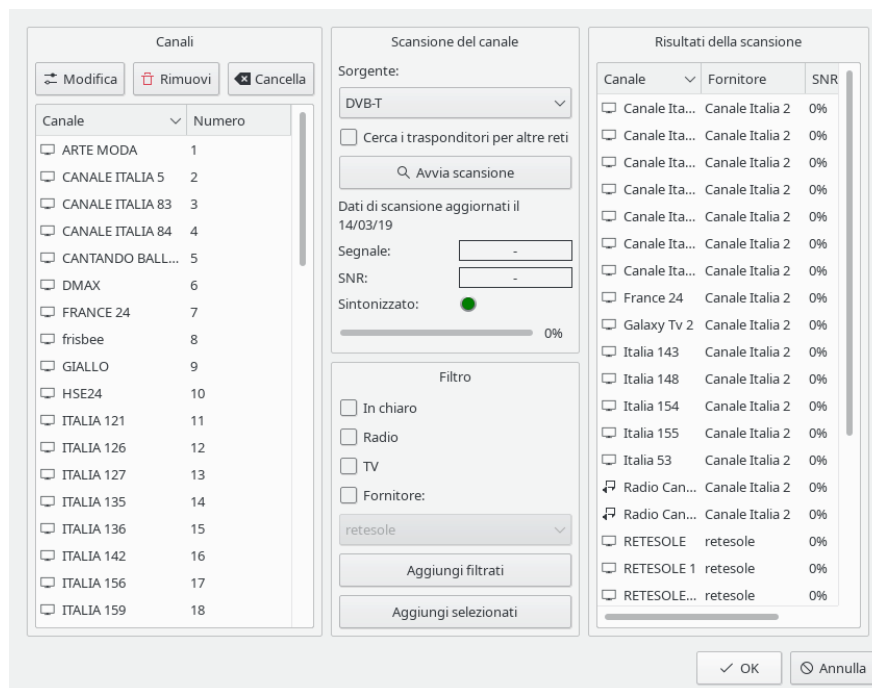
Per un rotore USALS, il posizionamento avviene tramite la posizione del satellite (latitudine, longitudine). Basta selezionare i satelliti che saranno utilizzati tramite una casella combinata e fare clic sul pulsante **Aggiungi satellite**.

Per le posizioni del rotore, il posizionamento avviene tramite un numero di posizione preconfigurato. Basta selezionare la posizione del satellite nella finestra del numero a sinistra e il satellite tramite una casella combinata a destra e fare clic sul pulsante **Aggiungi satellite**.

Se un satellite è stato aggiunto per errore, è possibile selezionare il satellite e fare clic sul pulsante **Rimuovi satellite** per rimuoverlo.

2.1.3 Configurazione canali TV digitale

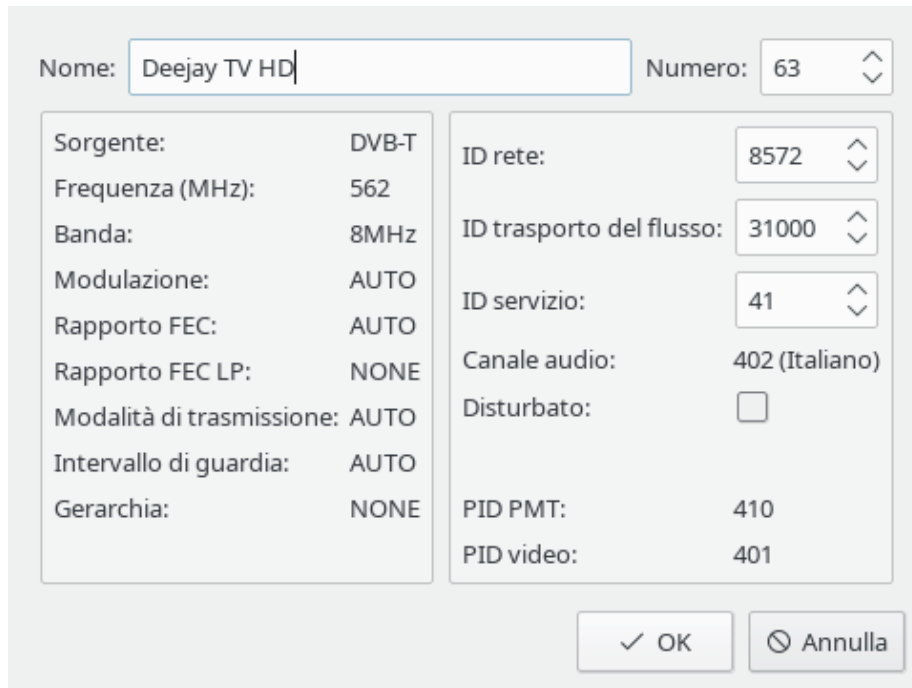
Dopo aver fatto clic sul pulsante **OK**, il passo successivo consiste nell'eseguire una scansione dei canali digitali, utilizzando la voce della barra dei menu **Televisione** e selezionare l'opzione **Canali**, per il pannello delle impostazioni:



Se è supportato più di uno standard, la casella combinata **Sorgente** consentirà di selezionare quella da utilizzare per la scansione. Non dimenticare di collegare il cavo dell'antenna del dispositivo per verificare lo standard che sarà utilizzato.

Quando Kaffeine identifica un canale, legge una tabella MPEG-TS chiamata Network Information Table (NIT), che contiene informazioni sui canali che utilizzano diversi parametri di sintonizzazione trasmessi dalla stessa emittente. Su determinate reti, è possibile che alcuni parametri di sintonizzazione siano memorizzati su diverse tabelle NIT (chiamate 'altre NIT'). Questo è più comune su alcuni sistemi via cavo e satellitari. Selezionando **Cerca i trasponditori per altre reti**, Kaffeine è istruito per attendere e analizzare tutte le altre NIT, che potrebbe trovare più canali, al costo di richiedere più tempo per completare l'operazione di scansione dei canali.



L'operazione di scansione dei canali viene avviata facendo clic su **Avvia scansione**. Una volta completata, i canali rilevati appariranno a destra. Questi canali possono essere copiati nel lato sinistro facendo clic su **Aggiungi filtrati**. È possibile controllare i parametri di sintonizzazione per il canale nel lato sinistro, facendo clic sul pulsante **Modifica**. Alcuni parametri sono regolabili nella finestra che compare.




Dopo aver salvato i canali, guardare la TV è semplice, basta fare clic sul pulsante **TV digitale** nella finestra principale:

2.2 Guardare la TV

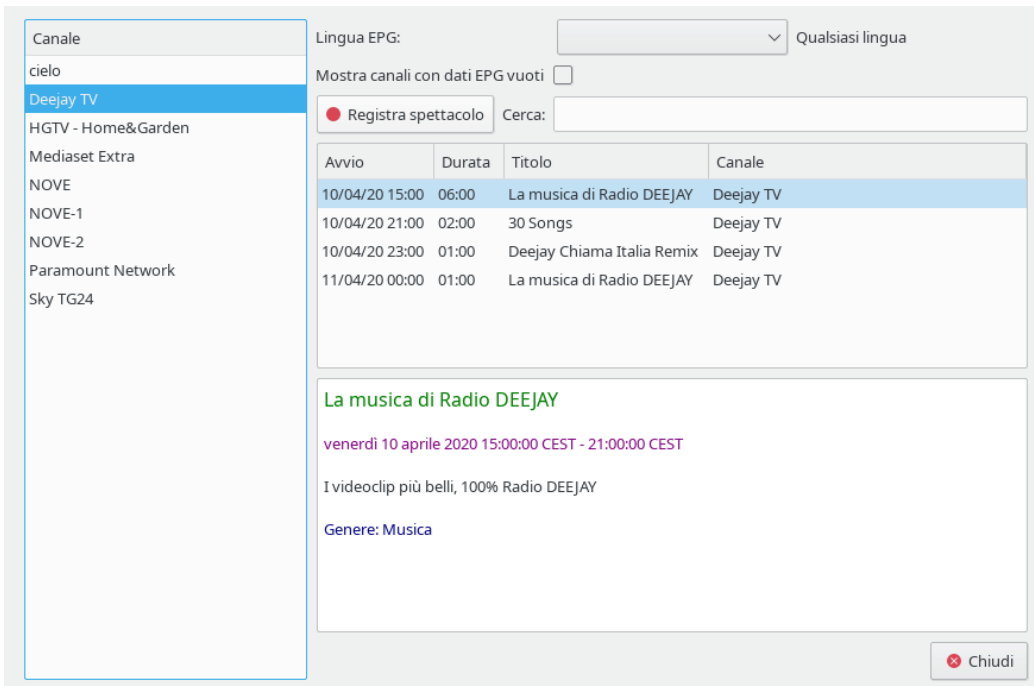


Kaffeine consente inoltre di fare clic sul pulsante  per sospendere la riproduzione. Con questa azione, Kaffeine registrerà il programma e una nuova pressione del pulsante  avvierà il programma dal punto in cui era stato sospeso, ciò è conosciuto come differimento. È

disponibile anche un pulsante  che consente velocemente di registrare e salvare il programma su disco.

2.3 Guida ai programmi

I canali TV digitali normalmente trasmettono un elenco delle attrazioni attuali e future. Questa è chiamata Guida Elettronica ai Programmi - EPG. I dati dell'EPG sono acquisiti quando si riproduce il contenuto di un canale. Per vedere l'EPG, aprire la voce **Televisione** dalla barra dei menu e selezionare l'opzione **Guida ai programmi**



Lingua EPG: Qualsiasi lingua

Mostra canali con dati EPG vuoti

Registra spettacolo Cerca:

Avvio	Durata	Titolo	Canale
10/04/20 15:00	06:00	La musica di Radio DEEJAY	Deejay TV
10/04/20 21:00	02:00	30 Songs	Deejay TV
10/04/20 23:00	01:00	Deejay Chiama Italia Remix	Deejay TV
11/04/20 00:00	01:00	La musica di Radio DEEJAY	Deejay TV

La musica di Radio DEEJAY



venerdì 10 aprile 2020 15:00:00 CEST - 21:00:00 CEST

I videoclip più belli, 100% Radio DEEJAY

Genere: Musica

In alcuni Paesi, l'EPG potrebbe essere disponibile in più lingue. In modo predefinito, Kaffeine mostra ogni lingua su EPG. Se sono disponibili più lingue per una data voce dell'EPG, e non è stato selezionato esplicitamente il contenuto della lingua, anteporrà a titolo, sottotitolo e descrizione un codice di lingua di 3 lettere, come definito dalla specifica ISO 639-2.

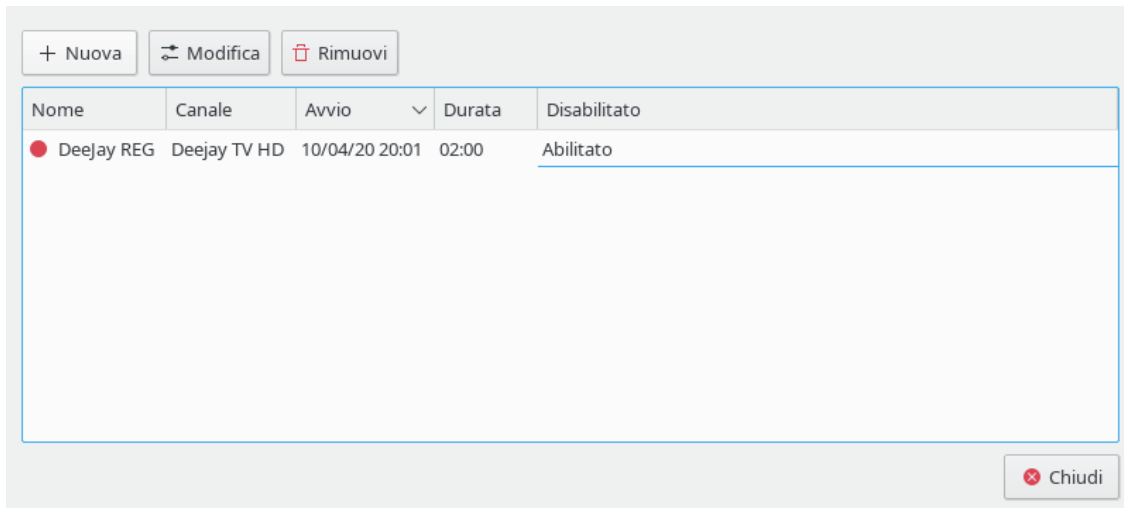
L'opzione **Lingua EPG** consente di filtrare solo una lingua. Se abilitata, il filtro sarà applicato anche all'On Screen Display - OSD e a qualsiasi registrazione pianificata. Non interesserà le registrazioni pianificate pre-esistenti.

Oltre al clic sul tasto di registrazione  quando è aperta la visualizzazione in diretta, Kaffeine consente anche di registrare tramite la guida ai programmi, facendo clic su  **Registra evento** nella finestra **Guida ai programmi**

2.4 Pianificazione di registrazione

Per vedere i programmi che sono pianificati per la registrazione, aprire la voce **Televisione** dalla barra dei menu e selezionare l'opzione **Pianificazione di registrazione**:

Il manuale di Kaffeine



The screenshot shows a software interface for managing recordings. At the top, there are three buttons: '+ Nuova', 'Modifica', and 'Rimuovi'. Below these is a table with the following columns: 'Nome', 'Canale', 'Avvio', 'Durata', and 'Disabilitato'. The table contains one row of data: 'Deejay REG', 'Deejay TV HD', '10/04/20 20:01', '02:00', and 'Abilitato'. A red dot is visible to the left of the 'Nome' cell. At the bottom right of the interface is a 'Chiudi' button.

Nome	Canale	Avvio	Durata	Disabilitato
Deejay REG	Deejay TV HD	10/04/20 20:01	02:00	Abilitato

Facendo clic sul pulsante **Nuovo**, è anche possibile definire direttamente un orario e la durata di un programma da registrare. In questo caso, non utilizzerà le definizioni della EPG.

Selezionando un programma esistente e facendo clic sul pulsante **Modifica**, è possibile cambiare l'orario di inizio e la durata della registrazione. Puoi inoltre programmare la registrazione con cadenza settimanale o giornaliera.

Selezionando un programma esistente e facendo clic sul pulsante **Rimuovi**, il programma sarà rimosso dalla pianificazione delle registrazioni.

Capitolo 3

La barra dei menu di Kaffeine

3.1 Il menu File

File → **Apri...** (Ctrl+O)



Apri la finestra di dialogo e ti consente di selezionare un file locale da riprodurre.

File → **Apri URL...** (Ctrl+U)



Apri una finestra per l'inserimento del testo, in modo da poter digitare l'URL di una trasmissione multimediale esterna supportata.

File → **Apri recenti**



Offre un elenco a tendina per aprire una risorsa locale recente. Ha un'opzione **Pulisci elenco** per svuotare l'elenco.

File → **Riproduci CD audio**



Selezionare la riproduzione di un CD audio che dovrebbe essere già nel lettore.

File → **Riproduci CD video**



Selezionare la riproduzione di un CD video che dovrebbe essere già nel lettore.

File → **Riproduci DVD**



Selezionare la riproduzione di un DVD che dovrebbe essere già nel lettore.

File → **Riproduci cartella DVD**



Apri il selettore dei file e consente di selezionare una cartella del DVD da riprodurre. Questa cartella contiene i dati grezzi trovati sul DVD.

File → **Esci** (Ctrl+Q)



Chiudere Kaffeine.

3.2 Il menu Riproduzione

Riproduzione → Precedente (Pag↑)



Se si riproducono due flussi o più in una sessione, selezionerà il precedente.

Riproduzione → Riproduci/Pausa (Spazio)



e le icone . Con una casella di selezione per riprodurre un flusso o sospendere cosa si sta guardando. Su una trasmissione televisiva continuerà la registrazione, ciò è conosciuto come [differimento](#).

Riproduzione → Ferma (Backspace)



Fermare una trasmissione che si sta guardando.

Riproduzione → Successivo (Pag↓)



Se si riproducono due flussi o più in una sessione e si sta guardando il precedente, selezionerà il successivo.

Riproduzione → Modalità schermo intero/Esci da modalità schermo intero (F)



e le icone . Passare alla modalità a schermo intero.

Riproduzione → Modalità minimale/Esci da modalità minimale (.)



e le icone . Passare alla modalità minimale. Una modalità della GUI in una finestra, dove abbiamo solo menu contestuale e scorciatoie da tastiera.

Riproduzione → Sottotitoli

Offre un elenco a tendina con opzioni relative ai flussi di sottotitoli.

Riproduzione → Sottotitoli → spento/*Nome-del-sottotitolo*

Selezionare i sottotitoli disponibili dall'elenco a tendina. Questi canali di sottotitoli varieranno in base al contenuto del flusso sorgente.

Riproduzione → Sottotitoli → Aggiungi file dei sottotitoli



Questa opzione è per aggiungere un file di sottotitoli locale tramite una finestra di selezione file.

Riproduzione → Audio

Offre un elenco a tendina con opzioni relative ai flussi audio.

Riproduzione → Audio → Dispositivo audio

Offre un elenco a tendina che mostra i dispositivi audio disponibili. Disponibile solo se è stato rilevato più di un dispositivo audio all'avvio di Kaffeine.

Riproduzione → Audio → Aumenta volume



Aumentare il volume audio. Il volume può essere aumentato anche posizionando il puntatore del mouse sopra la regione del lettore multimediale e scorrendo con la rotella verso l'alto.


Riproduzione → Audio → Riduci volume



Ridurre il volume audio. Il volume può essere ridotto anche posizionando il puntatore del mouse sopra la regione del lettore multimediale e scorrendo con la rotella verso il basso.

Riproduzione → Audio → Silenzia volume



e le icone . Silenziare il volume audio e ripristinarlo.

Riproduzione → Video

Offre un elenco a tendina con opzioni relative ai flussi video.

Riproduzione → Video → Deinterlaccia



Offre un elenco a tendina con gli algoritmi di deinterlacciamento disponibili. È il processo di conversione dei video interlacciati, come i normali segnali televisivi analogici e altro. Vedere l'articolo di [Wikipedia](#) per ulteriori dettagli.

Riproduzione → Video → Proporzioni

Offre un elenco a tendina con le dimensioni video disponibili. oltre a un'opzione **Automatico**. Le [proporzioni di un'immagine](#) descrivono la relazione proporzionale tra la sua larghezza e l'altezza.

Riproduzione → Video → Dimensioni video

Offre un elenco a tendina con le dimensioni video disponibili. Cambiare le dimensioni dell'immagine di una percentuale, altre opzioni **Automatico** e **Dimensioni originali**.

Riproduzione → Salta a posizione (Ctrl+J)



Offre una casella numerica per impostare il punto temporale che si desidera raggiungere; con ore, minuti e secondi.

Riproduzione → Salta

Offre un elenco a tendina con quattro tempi di salto predefiniti. Con le seguenti opzioni:

Riproduzione → Salta → Salta 60s all'indietro (Shift+←)



Va 60 secondi all'indietro.

Riproduzione → Salta → Salta 15s all'indietro (←)



Va 15 secondi all'indietro.

Riproduzione → Salta → Salta 15s in avanti (→)



Va 15 secondi in avanti.

Riproduzione → Salta → Salta 60s in avanti (Shift+→)



Va 60 secondi in avanti.

Riproduzione → Menu DVD



Avviare con il menu grafico originale del DVD. Il menu viene esplorato utilizzando le frecce direzionali e il mouse. Vedere l'articolo di [Wikipedia](#) per ulteriori dettagli.

Riproduzione → Titolo

Il contenuto del DVD è suddiviso in titoli per semplificare la navigazione. Da qui è possibile andare direttamente.

Riproduzione → Capitolo

Il contenuto del DVD è suddiviso in capitoli per semplificare la navigazione. Da qui è possibile andare direttamente.

Riproduzione → Angolazione

Una variante dei capitoli: è possibile che essi abbiano incluse diverse versioni (chiamate 'angoli') di alcune scene. Da qui è possibile andare direttamente.

3.3 Il menu Scaletta

Scaletta → Ripeti



Una casella di selezione per riprodurre in ciclo i file che sono in una scaletta.

Scaletta → Casuale



Una casella di selezione per riprodurre casualmente i file che sono in una scaletta fino a quando tutti saranno stati riprodotti.

Scaletta → Pulisci



Cancellare tutte le voci nella scaletta.

Scaletta → Nuova



Creare una nuova scaletta.

Scaletta → Rinomina



Rinominare la scaletta attuale.

Scaletta → Rimuovi



Rimuovere la scaletta attuale.

Scaletta → Salva (Ctrl+S)



Salvare la scaletta attuale.

Scaletta → Salva come... (Ctrl+Shift+S)



Salvare la scaletta attuale con un nuovo nome.

3.4 Il menu Televisione

Televisione → Canali (C)



Apparirà un pannello delle impostazioni per impostare i canali corrispondenti alla propria area. Vedere la sezione [Impostazione dei canali della TV digitale](#) per ulteriori dettagli.

Televisione → Guida programmi (G)



Apparirà una finestra per gestire la guida dei programmi. Vedere la sezione [Guida dei programmi](#) per ulteriori dettagli.

Televisione → OSD (O)



Mostrare il riquadro informativo dell'On Screen Display nella finestra di riproduzione per una durata di tre secondi con le informazioni della guida ai programmi sul programma attuale e successivo. Fare doppio clic su di esso per vedere le informazioni estese sul programma attuale e fare clic nuovamente per rimuovere il riquadro informativo. Vedi l'articolo di [Wikipedia](#) per ulteriori dettagli.

Televisione → Pianificazione registrazione (R)



Apparirà una finestra per gestire la pianificazione delle registrazioni. Vedere la sezione [Pianificazione delle registrazioni](#) per ulteriori dettagli.

Televisione → Registrazione immediata



Con una casella di selezione per verificare la propria selezione. Iniziare immediatamente la registrazione di un flusso che è in riproduzione.

Televisione → Configura televisione...



Apparirà una finestra per impostare i parametri che gestiscono i dispositivi DVB. Vedere la sezione [Configurazione della TV digitale](#) per ulteriori dettagli.

3.5 Il menu Impostazioni

Per semplificare l'utilizzo di Kaffeine, questo menu contiene solo due voci:

Impostazioni → Configura scorciatoie...



Consente di abilitare, disabilitare e modificare le scorciatoie da tastiera. Per ulteriori informazioni, vedere la sezione 'Utilizzare e personalizzare le scorciatoie'.

Impostazioni → Configura Kaffeine...



Apri il pannello di configurazione.

3.6 Il menu Aiuto

Kaffeine ha gli elementi comuni del menu **Aiuto** di KDE, per ulteriori informazioni leggere le sezioni relative [Menu Aiuto](#) dei Fondamentali di KDE.

Capitolo 4

Copyright e licenza

Copyright del programma 2007-2018, gli autori di Kaffeine.

Copyright della documentazione 2003-2005, Jürgen Kofler kaffeine@gmx.net, Christophe Thommeret hftom@free.fr, Mauro Carvalho Chehab mcchehab+kde@kernel.org

Traduzione: Vincenzo Reale smart2128vr@gmail.com

Questa documentazione è concessa in licenza sotto i termini della [GNU Free Documentation License](#).

Questo programma è concesso in licenza sotto i termini della [GNU General Public License](#).