

Manuel de KuickShow

Carsten Pfeiffer

Traduction française : Éric Bischoff

Traduction française : Ludovic Grossard

Traduction française : Peter Potrowl



Manuel de KuickShow

Table des matières

1	Introduction	6
2	Utilisation de KuickShow	7
2.1	Autres caractéristiques de KuickShow	7
3	La boîte de dialogue de configuration de KuickShow	9
3.1	Options générales	9
3.2	L'onglet Modifications	10
3.3	L'onglet Diaporama	10
3.4	Les onglets Raccourcis	10
4	Référence des menus	11
4.1	Le menu Fichier	11
4.2	Le menu Édition	11
4.3	Le menu Affichage	11
4.4	Le menu Configuration et Aide	12
5	Référence des commandes	13
5.1	La fenêtre des images	13
5.2	La fenêtre du navigateur	14
6	Remerciements et licence	16

Liste des tableaux

5.1	Raccourcis clavier de la fenêtre des images	14
5.2	Utilisation de la souris dans la fenêtre des images	14
5.3	Raccourcis clavier de la fenêtre du navigateur	14
5.4	Utilisation de la souris pour la fenêtre du navigateur	15

Résumé

KuickShow est un navigateur/afficheur d'images confortable à utiliser.

Chapitre 1

Introduction

KuickShow est un navigateur/afficheur d'images confortable. Il possède un navigateur de fichiers dans lequel vous pouvez sélectionner des images qui sont alors affichées.

Les formats d'images suivants sont gérés :

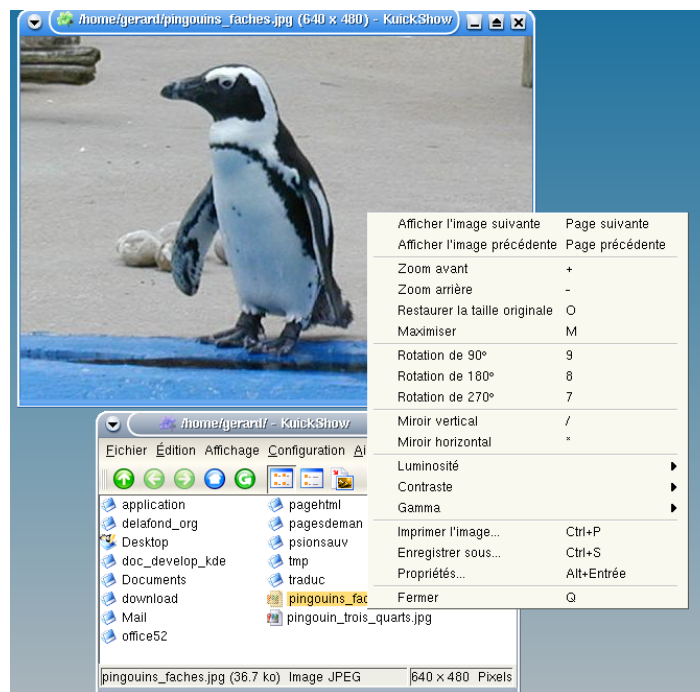
- jpg
- gif
- tiff
- png
- bmp
- psd
- xpm
- ppm
- pgm
- pbm
- pnm
- eim
- xcf

Les images peuvent être affichées soit dans leur propre fenêtre, aussi grande que l'image elle-même, soit en plein écran.

Chapitre 2

Utilisation de KuickShow

L'utilisation de KuickShow est très simple. Le navigateur de fichiers liste les fichiers que vous pouvez sélectionner par un clic du bouton gauche de la souris ou la touche **Entrée**.



2.1 Autres caractéristiques de KuickShow

La boîte de dialogue de configuration fait apparaître plus de possibilités :

- Les images peuvent être automatiquement redimensionnées pour tenir à l'écran si elles sont trop grandes.
- Vous pouvez choisir si les images doivent apparaître dans leur propre fenêtre, ou bien utiliser toujours la même fenêtre.
- Vous pouvez régler un délai pour le diaporama.
- Vous pouvez sélectionner les types de fichiers que le navigateur doit afficher.
- Vous pouvez modifier le rapport vitesse/qualité

Manuel de KuickShow

Si vous cherchez un fichier particulier, saisissez simplement les premiers caractères de son nom dans le navigateur. Une petite fenêtre d'édition apparaîtra dans le coin en bas à droite. Lorsqu'un fichier correspondant est trouvé, il est coloré. Vous pouvez quitter la fenêtre d'édition en appuyant sur **Entrée** ou **Échap**.

Chapitre 3

La boîte de dialogue de configuration de KuickShow

La boîte de dialogue de **configuration de KuickShow** contient cinq onglets. Trois d'entre eux, **Général**, **Modifications** et **Diaporama** configurent le fonctionnement de KuickShow, et les deux autres, **Raccourcis pour l'affichage** et **Raccourcis du navigateur** vous permettent de personnaliser les raccourcis clavier pour les fenêtres correspondantes.

3.1 Options générales

L'onglet **Général** contient les options permettant de configurer KuickShow.

Mode plein écran

Si ceci est activé, les images s'ouvrent en mode plein écran. Si l'image n'est pas assez grande pour remplir l'écran, l'espace restant est rempli avec la couleur d'arrière plan sélectionnée plus bas. Ce mode est désactivé par défaut.

Précharger de l'image suivante

Si ceci est activé, KuickShow chargera la prochaine image du dossier pendant que vous regardez l'image actuelle. Cela réduit le délai lorsque vous sélectionnez l'image suivante. C'est particulièrement utile pour les diaporama.

Se souvenir du dernier dossier

Si ceci est activé, KuickShow enregistre le nom du dernier dossier à la fermeture du logiciel. Lors du démarrage suivant, KuickShow ouvrira ce dossier dans la fenêtre du navigateur.

Couleur de fond :

Cliquez sur la barre colorée pour sélectionner une couleur d'arrière plan. Celle-ci est utilisée pour remplir l'écran en mode plein écran, ou la fenêtre, si vous l'avez redimensionnée avec une taille supérieure à celle de l'image.

N'afficher que les fichiers avec l'extension :

Vous pouvez configurer KuickShow pour n'afficher que certains types de fichiers parmi ceux qui sont gérés.

QUALITÉ / VITESSE

Affichage rapide

Effectue un rendu rapide.

Diffusion en mode très coloré (15/16 bit)

Diffusion en mode peu coloré (8 bits ou moins)

Utiliser une palette de couleurs propre

Changement de palette rapide

Taille maximale du cache (Mo)

3.2 L'onglet Modifications

Cocher **Appliquer les modifications d'image par défaut** pour ouvrir une image avec ces modifications dans KuickShow.

DIMENSIONS

Rétrécir l'image à la taille de l'écran si nécessaire

Si ceci est activé, les grandes images sont affichées dans une fenêtre agrandie. Ce mode est activé par défaut.

Rétrécir l'image à la taille de l'écran si nécessaire, jusqu'à un facteur de :

Si ceci est activé, KuickShow agrandit les petites images jusqu'au facteur sélectionné.

GÉOMÉTRIE

Miroir vertical

Effectue une symétrie verticale de l'image

Miroir horizontal

Effectue une symétrie horizontale de l'image

Turner l'image

Applique une rotation de 0, 90, 180 ou 270 degrés à l'image.

AJUSTEMENTS

Luminosité :

Éclaircit/assombrit l'image.

Contraste :

Augmente/diminue le contraste.

Gamma :

Augmente/diminue le gamma.

Un **Aperçu** de l'image **Originale** et **Modifiée** est affiché sous ces options.

3.3 L'onglet Diaporama

Basculer en mode plein écran

Indique si KuickShow doit basculer en mode plein écran au début du diaporama.

Commencer par l'image actuelle

Indique si le diaporama doit commencer par la première image du dossier ou par l'image sélectionnée.

Intervalle de temps entre deux images :

Temps qui s'écoule entre deux images du diaporama. Vous pouvez utiliser le curseur, saisir une nouvelle valeur dans le champ prévu à cet effet, ou utiliser la petite flèche pour augmenter ou diminuer la valeur. La valeur par défaut est 3 secondes.

Itérations (0 = infini) :

Le nombre d'itérations. S'il est fixé à 0, le diaporama sera affiché en boucle jusqu'à ce que vous l'interrompiez. Vous pouvez utiliser le curseur, saisir une nouvelle valeur dans le champ prévu à cet effet, ou utiliser les petites flèches pour augmenter ou diminuer la valeur. La valeur par défaut est 1.

3.4 Les onglets Raccourcis

Changez les raccourcis pour les différents modes de KuickShow dans les onglets **Raccourcis de l'afficheur** et dans les **Raccourcis du navigateur**.

Pour plus d'informations, lisez la section à propos des [Raccourcis](#) dans l'aide de base de KDE.

Chapitre 4

Référence des menus

4.1 Le menu Fichier

Fichier → Ouvrir (Ctrl+O)

Ouvre une nouvelle image dans KuickShow.

Fichier → Afficher l'image

Affiche l'image sélectionnée dans une nouvelle fenêtre d'image.

Fichier → Afficher l'image dans la fenêtre active

Affiche l'image sélectionnée dans la fenêtre d'image active.

Fichier → Afficher l'image en mode plein écran

Affiche l'image sélectionnée en mode plein écran.

Fichier → Démarrer le diaporama (F2)

Démarre un diaporama composé des images du dossier.

Fichier → Imprimer l'image... (Ctrl+P)

Imprime l'image.

Fichier → Quitter (Ctrl+Q)

Quitte KuickShow. Si plusieurs fenêtres d'image sont ouvertes, elles seront toutes fermées.

4.2 Le menu Édition

Édition → Nouveau dossier... (F10)

Crée un nouveau dossier.

Édition → Déplacer vers la corbeille (Suppr)

Déplace le fichier actuel vers la corbeille. On vous demandera de confirmer.

Édition → Propriétés (Alt+Entrée)

Affiche les propriétés du fichier contenant l'image actuelle.

4.3 Le menu Affichage

Affichage → Affichage simple (F6)

Si cette option est active, seuls les noms des fichiers et des dossiers seront affichés.

À comparer avec l’affichage détaillé.

Affichage → Affichage détaillé (F7)

Si cette option est active, les noms, tailles, dates, permissions, propriétaires et groupes des fichiers sont affichés.

À comparer avec l’affichage simplifié.

Affichage → Vue en arbre

Affichage → Vue en arbre détaillé

4.4 Le menu Configuration et Aide

Configuration → Configurer KuickShow...

Ouvre une boîte de dialogue permettant de modifier certaines options, comme décrit dans cette section. [chapitre 3](#)

KuickShow possède les menus habituels **Aide** de KDE. Pour plus d’informations, lisez la section [Menu Aide](#) de l’aide de base de KDE.

Chapitre 5

Référence des commandes

5.1 La fenêtre des images

Tous les raccourcis clavier peuvent être configurés depuis la [boîte de dialogue de configuration](#).

Touche	Action
Page suivante	Charge l'image suivante
Page précédente	Charge l'image précédente
Début	Charge la première image
Fin	Charge la dernière image
+	Zoom l'image
-	Dézoome l'image
*	Symétrie horizontale de l'image
/	Symétrie verticale de l'image
7	Rotation de 270 dans le sens des aiguilles d'une montre (ce qui correspond à une rotation de 90 dans le sens contraire des aiguilles d'une montre)
8	Rotation de 90 dans le sens des aiguilles d'une montre
9	Effectue une rotation de 180 dans le sens des aiguilles d'une montre
Touches flèches	Déplace l'image (ou plutôt vous, le spectateur) si elle est plus grande que l'écran
Entrée	Alterne entre les modes fenêtre et plein écran
Espace	(dés)Active l'affichage du navigateur
Échap	Ferme la fenêtre de l'image. Ceci fermera complètement KuickShow, si vous n'avez plus aucune fenêtre du navigateur ouverte.
B/Maj+B	éclaircit/assombrit l'image
C/Maj+C	Augmente/diminue le contraste
G/Maj+G	Augmente/diminue la correction <i>gamma</i>
O	Affiche l'image avec sa taille originale. Ceci n'est utile que lorsque vous avez activé le redimensionnement automatique.

Entrée	Affiche à nouveau l'image avec les réglages et taille par défaut.
Ctrl+S	Ouvre la boîte de dialogue enregistrer sous
Suppr	Supprime l'image actuelle. On vous demandera de confirmer.
Maj+Suppr.	Supprime l'image actuelle sans demande de confirmation
Alt+Entrée	Affiche les propriétés de l'image
F1	Ouvre l'aide en ligne (ce document)
Ctrl+W	Quitte KuickShow

TABLE 5.1: Raccourcis clavier de la fenêtre des images

Bouton de la souris	Action
clic droit	Ouvre le menu contextuel avec plusieurs options
glissé avec le bouton gauche	Déplace l'image, si elle ne tient pas dans la fenêtre.
Maj+ glissé avec le bouton gauche	Dessine un rectangle que vous pouvez zoomer.
Double clic gauche	Ferme l'image actuelle

TABLE 5.2: Utilisation de la souris dans la fenêtre des images

5.2 La fenêtre du navigateur

Raccourcis clavier	Action
Entrée	Entre dans un dossier, ou bien ouvre une fenêtre d'image, en fonction de l'élément sélectionné.
Page suivante	Avance d'une page dans la liste des fichiers
Page précédente	Reculé d'une page dans la liste des fichiers
Début	Sélectionne le premier fichier ou dossier
Fin	Sélectionne le dernier fichier ou dossier
Espace	(dés)Active l'affichage du navigateur, si une fenêtre d'image est ouverte
N'importe quel caractère numérique	Ouvre un champ d'édition pour "complètement". Saisissez le premier caractère d'un fichier à chercher, et s'il est trouvé, il sera sélectionné.
Suppr	Supprime le fichier actuel. On vous demandera de confirmer.
Maj+Suppr.	Supprime le fichier actuel sans confirmation de suppression.
F1	Ouvre l'aide en ligne (ce document)
Ctrl+Q	Quitte KuickShow

TABLE 5.3: Raccourcis clavier de la fenêtre du navigateur

Utilisation de la souris	Action
clic gauche	Entre dans un dossier ou sélectionne une fenêtre d'image.
clic droit	Ouvre un menu contextuel, avec plusieurs options.
Double-clic	Charge l'image sélectionnée ou entre dans le dossier sélectionné

TABLE 5.4: Utilisation de la souris pour la fenêtre du navigateur

Chapitre 6

Remerciements et licence

KuickShow

Programme copyright 1998-2009 Carsten Pfeiffer pfeiffer@kde.org

Documentation copyright 2001 Carsten Pfeiffer pfeiffer@kde.org

Converti en DocBook XML et étendu par Lauri Watts lauri@kde.org

Traduction française par Éric Bischoff e.bischoff@noos.fr, Ludovic Grossard grossard@kde.org et Peter Potrowl peter017@gmail.com.

Cette documentation est soumise aux termes de la [Licence de Documentation Libre GNU \(GNU Free Documentation License\)](#).

Ce programme est soumis aux termes de la [Licence Générale Publique GNU \(GNU General Public License\)](#).