

Manuel de Kooka

Martin Sommer
Développeur: Klaas Freitag
Traduction française : Gérard Delafond



Manuel de Kooka

Table des matières

1	Introduction	5
2	Instructions pour l'application	6
2.1	La fenêtre principale de Kooka	6
3	Références des commandes	8
3.1	La fenêtre principale de Kooka	8
3.1.1	Le menu Fichier	8
3.1.2	Le menu Image	8
3.1.3	Le menu Configuration	9
3.1.4	Configurer les raccourcis clavier	9
3.1.5	Configurer les barres d'outils	10
3.1.6	Configuration de Kooka	10
4	Enregistrement	11
5	Reconnaissance de caractères	12
6	Remerciements et licence	14
A	Installation	15

Résumé

Kooka est une application KDE de scanner très utile.

Chapitre 1

Introduction

Kooka est une application KDE qui vous permet un accès facile à un scanner grâce aux bibliothèques SANE. De ce fait, le paquetage SANE doit être installé avant d'utiliser Kooka. Une utilisation simple est le but de son développement.

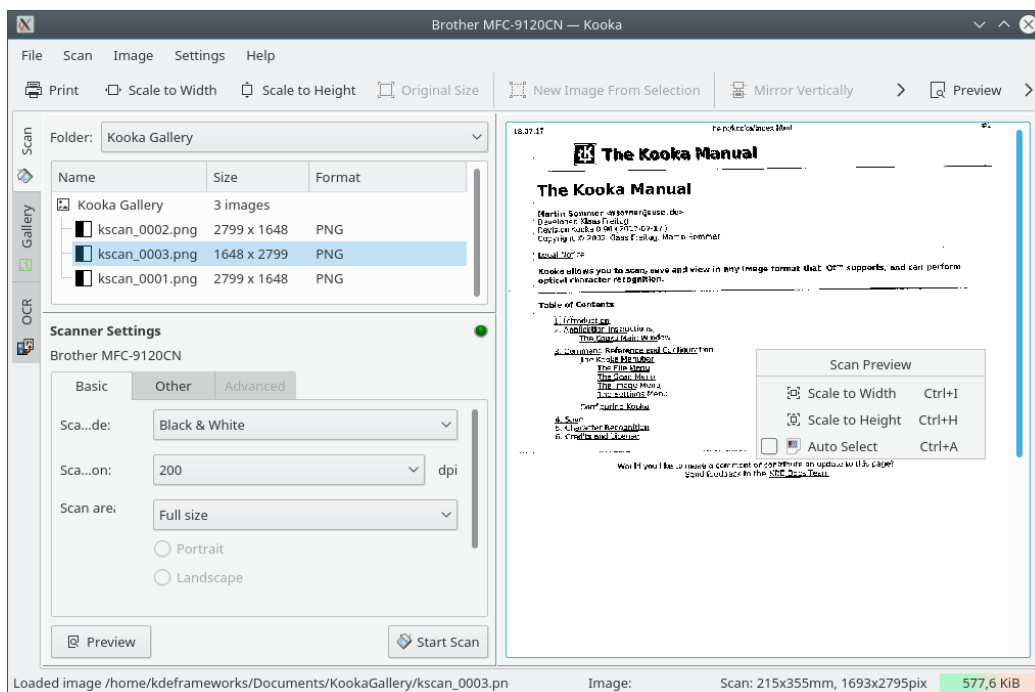
La reconnaissance de caractères est aussi fournie par le programme de reconnaissance de texte intégrée gocr. Installez gocr pour utiliser cette fonctionnalité. Après que la reconnaissance est terminée, le matériau reconnu peut être ouvert dans l'éditeur de texte Kate d'un seul clic, et vous pourrez y modifier le document.

Chapitre 2

Instructions pour l'application

Le site web <http://www.sane-project.org> donne des informations sur les scanners supportés. Rapportez-vous-y avant d'acheter un scanner si possible.

2.1 La fenêtre principale de Kooka



Démarrez Kooka à partir d'une console en écrivant simplement **kooka**. Créez un lien sur le bureau de KDE qui utilise une icône de scanner si vous le désirez.

La fenêtre principale de Kooka consiste en trois cadres. En haut, vous voyez deux panneaux, l'un d'icônes et l'un de menus. Utilisez la souris pour agrandir ou réduire les fenêtres selon les besoins.

- La fenêtre de navigation consiste en deux onglets, qui vous permettent de basculer entre **Aperçu** et le navigateur intégré nommé **Images**. Le dossier de travail est affiché dans la partie basse de la fenêtre le long du dossier où l'image scannée peut être enregistrée.

- Faites vos réglages qui concernent le scanner et qui sont dépendants du modèle que vous avez connecté dans la fenêtre en bas à gauche. Habituellement, ce sont des réglages pour la résolution, la luminosité et le contraste, le mode d'acquisition (par exemple couleur, gris ou binaire) et pour les valeurs gamma.

Configurez vos réglages d'abord ici. Après, initiez la prévisualisation avec **Aperçu**. Si l'onglet **Aperçu** dans la fenêtre du haut est sélectionné, voyez les résultats ici.

Sélectionnez les divers formats dans l'aperçu lui-même pour définir les dimensions finales. Le réglage **Utilisateur** est recommandé pour ceci, de telle manière que vous sélectionniez la zone à scanner dans l'affichage d'aperçu avec la souris.

Après que c'est fait, cliquez sur **Numérisation** pour scanner la sélection faite dans l'aperçu. Après l'acquisition, on vous demandera dans quel format enregistrer l'image et si vous en faites votre format par défaut (sans qu'on vous demande de confirmation à l'avenir).

NOTE

Si vous avez coché que vous ne voulez pas qu'on vous demande le format d'enregistrement, l'assistant de mémorisation n'apparaîtra plus. Pour changer le format à l'avenir, sélectionnez **Configuration** → **Configurer Kooka...** → **Enregistrement de l'image** → **Toujours afficher l'assistant d'enregistrement d'image**

- La grande fenêtre montre comment les images apparaissent après une acquisition finale.

Chapitre 3

Références des commandes

3.1 La fenêtre principale de Kooka

3.1.1 Le menu Fichier

Fichier → **Imprimer (Ctrl+P)**

Imprime l'image affichée.

Fichier → **Créer un dossier...**

Crée un dossier pour contenir vos images.

Fichier → **Enregistrer l'image**

Enregistre l'image sélectionnée dans la **Galerie d'images de Kooka**

Voyez le chapitre [Enregistrement](#) pour les détails.

Fichier → **Supprimer l'image**

Supprime l'image sélectionnée dans la **Galerie de Kooka**.

Fichier → **Décharger l'image**

Supprime l'image affichée dans l'**afficheur d'images**.

Fichier → **Quitter (Ctrl+Q)**

Quitte Kooka.

3.1.2 Le menu Image

Image → **Ouvrir l'image dans un logiciel graphique... (Ctrl+G)**

Lance une application graphique pour ouvrir votre image scannée directement. Les applications recommandées incluent The GIMP.

Image → **ROC sur l'image... (Ctrl+O)**

Lance la fenêtre de reconnaissance optique de caractères (OCR). Si vous avez installé gocr, le chemin qui y mène doit être dans la ligne de chemin. Ceci lance la reconnaissance optique de caractères pour l'image prévisualisée ou pour la zone surlignée.

Image → **ROC sur la sélection... (Ctrl+C)**

Une fenêtre réapparaîtra pour la reconnaissance de caractères. Ici, cependant, la reconnaissance de caractères n'est que pour la zone en surbrillance dans l'acquisition finale.

Image → **Ajuster à la largeur (Ctrl+I)**

Ceci étire l'image proportionnellement à la largeur de l'affichage.

Image → Ajuster à la hauteur (Ctrl+H)

Ceci étire l'image proportionnellement à la hauteur de l'affichage.

Image → Taille initiale (Ctrl+S)

Restaure la taille originale de l'acquisition en réduisant ou en agrandissant l'image dans l'affichage.

Il y a d'autres méthodes pour changer une image d'échelle : cliquez du bouton droit sur l'image affichée. Redéfinissez les trois options et fixez l'agrandissement lui-même. Ceci peut aussi se faire dans la fenêtre **Aperçu**.

Image → Créer à partir de la sélection (Ctrl+N)

Si l'image scannée inclut plus que ne vous voulez voir apparaître dans l'image finale, utilisez cet outil pour rogner votre image en marquant votre sélection dans la grande image affichée à droite, puis sélectionnez cet outil. L'image est rognée en fonction de votre sélection. Vous êtes peut-être déjà familier avec cette fonction avec l'outil semblable de The GIMP.

Image → Miroir vertical (Ctrl+V)

Inverse l'image verticalement

Image → Miroir horizontal (Ctrl+M)

Inverse l'image horizontalement

Image → Miroir dans les deux directions (Ctrl+B)

Inverse l'image à la fois verticalement et horizontalement.

Image → Rotation horaire (Ctrl+R)

Tourner l'image. de 90 en sens horaire (vers la droite).

Image → Rotation antihoraire (Ctrl+W)

Tourner l'image. de 90 en sens antihoraire (vers la gauche).

Image → Rotation de 180 (Ctrl+D)

Tourner l'image. de 180.

3.1.3 Le menu Configuration

Configuration → Afficher la barre d'outils

Supprime la barre d'outils du haut pour donner plus de place à l'affichage.

Configuration → Afficher la barre d'état

Supprime le bouton de barre d'outils pour donner plus de place à la zone d'affichage.

3.1.4 Configurer les raccourcis clavier

Le **Configuration → Configurer les raccourcis clavier...** vous permet de spécifier les raccourcis clavier

Ci-dessous se trouve un exemple de la manière de configurer un raccourci pour supprimer une image.

- Cliquez sur le bouton « Personnalisé ».
- Cliquez ensuite sur le bouton « Primaire ».
- Faites **CTRLX** et la boîte de dialogue devrait disparaître. Le raccourci-clavier est maintenant opérationnel.

En appuyant sur les touches **CTRLX**, l'image sélectionnée dans la **Galerie de Kooka** est maintenant supprimée.

3.1.5 Configurer les barres d'outils

Configuration → **Configurer les barres d'outils...** est utilisé pour ajouter des boutons supplémentaires à la barre d'outils.

- Pour ajouter un bouton à la barre d'outils Fichier,
assurez-vous que **Barre d'outils de l'afficheur d'images Kooka** est affiché dans la liste déroulante du haut.
- Cliquez sur un des éléments dans le panneau de gauche. Cet élément aura maintenant un fond bleu montrant qu'il a été sélectionné.
- Cliquez ensuite sur le bouton représenté par une **flèche vers la droite** pour le mettre dans le panneau de droite.
- Cliquez sur **Appliquer** et cliquez ensuite sur **OK**

Le nouvel élément sera dans la barre d'outils.

3.1.6 Configuration de Kooka

Le menu **Configuration** → **Configurer Kooka...**

Configuration du démarrage de Kooka

Vous pouvez vouloir décocher **Afficher la boîte de sélection du scanner au prochain démarrage** si vous n'avez qu'un scanner. Si vous n'avez qu'un ordinateur, vous pouvez aussi décocher **Interroger le réseau pour les scanners disponibles**.

Affichage en vignettes

Ici, la taille et le développement des vignettes peut se régler, ainsi que le fond. Par exemple, vous pouvez vouloir réduire la taille des vignettes si vous numérisez beaucoup de pages d'un livre.

Chapitre 4

Enregistrement

La méthode pour enregistrer une image est quelque peu différente dans Kooka de beaucoup d'autres applications. Cliquez sur l'onglet **Images** pour ouvrir un petit gestionnaire de fichiers. C'est le dossier `~/ .kde/share/apps/ScanImages/` . Dans la portion basse de la fenêtre, votre sous-dossier courant de la galerie est affiché. C'est l'endroit où les images acquises sont stockées en premier comme fichiers. En démarrant Kooka la première fois, vous ne verrez que `ScanImages`. Créez les sous-dossiers en cliquant du bouton droit sur ce dossier. Le dossier sélectionné, surligné en bleu, est le premier emplacement des images acquises. Les images sont libellées en ordre numérique ascendant comme dans `kscan_0001` et `kscan_0002`.

Pour enregistrer une image définitivement, cliquez du bouton gauche sur le nom. Ensuite, donnez-lui un nouveau nom et la terminaison adaptée pour le format d'image choisi lors de l'acquisition. Si vous mettez une extension différente, vous obtiendrez un message qu'elle ne correspond pas au format acquis. Bien que vous puissiez quand même enregistrer l'image sous ce nom, elle conservera son nom original. Actuellement, la conversion "au vol" n'est pas offerte.

Si vous ne voulez pas utiliser cette méthode de gestion de vos images dans `~/ .kde/share/apps/ScanImages/` , vous pouvez bien sûr les enregistrer dans un autre emplacement. Pour ce faire, cliquez du bouton droit sur le nom de l'image et sélectionnez **Enregistrer**. Choisissez n'importe quel fichier ici. En plus, fermez ou détruisez les images ici.

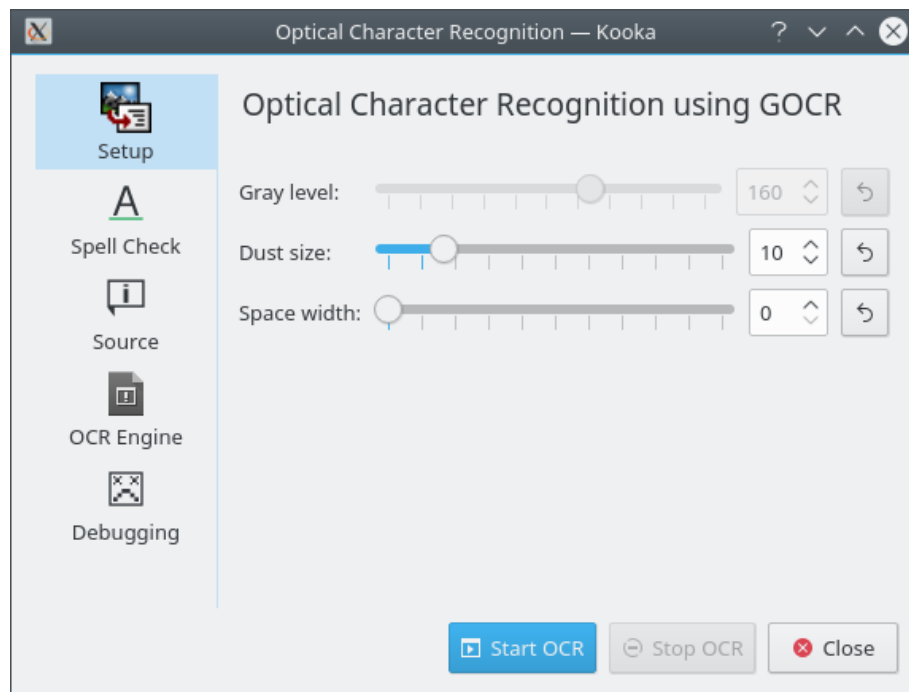
Pour incorporer d'autres images dans la galerie, ajoutez-les dans Konqueror en faisant du glisser/déposer. Ouvrez Konqueror dans le dossier contenant les images désirées. Puis, ajoutez-les à la galerie Kooka en les tirant et en les relâchant dans la galerie.

Chapitre 5

Reconnaissance de caractères

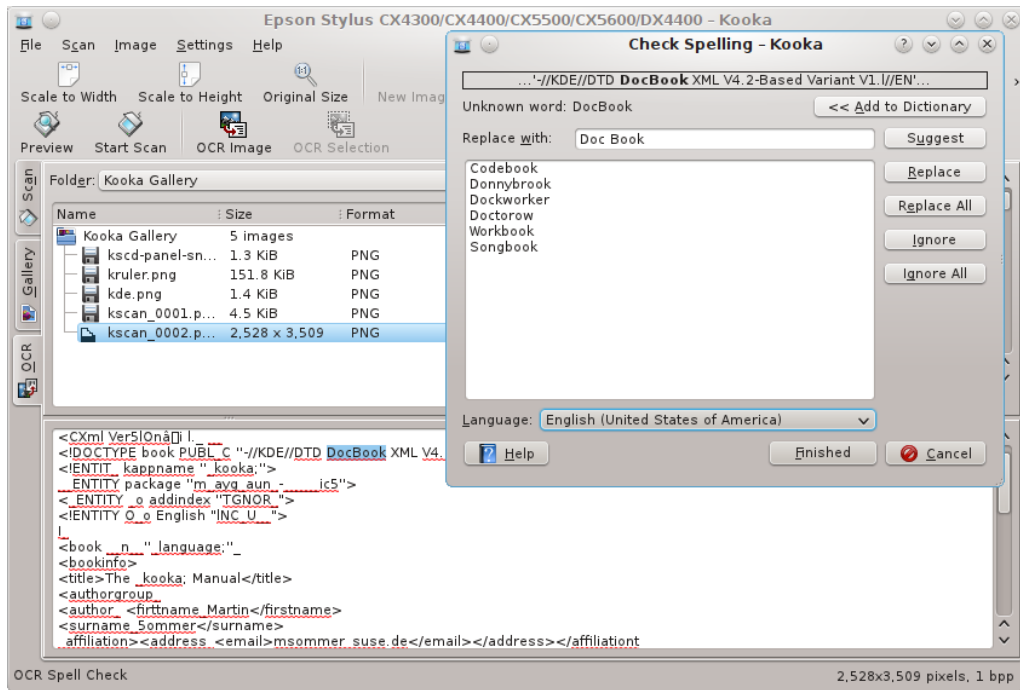
Comme déjà mentionné, gocr doit être installé. Scannez un aperçu de votre document en gris ou en couleurs. Vous pouvez faire l'acquisition en binaire si vous avez une feuille de papier blanc imprimée en noir. Ensuite, surlignez le texte que vous devez reconnaître dans la fenêtre d'aperçu. Puis, faites votre acquisition finale en mode binaire avec le bouton **Numérisation**.

Maintenant, cliquez sur la deuxième icône à partir de la gauche du panneau des icônes , **ROC sur l'image...**, ou choisissez l'élément correspondant dans le menu **Image**. Pour votre premier essai, ne changez pas les valeurs par défaut de la nouvelle fenêtre ROC. Elles sont habituellement valables et conviennent à la plupart des besoins. Cliquez maintenant sur **Commencer la reconnaissance de caractères**. Vous verrez maintenant une fenêtre qui contient le résultat de la reconnaissance optique de caractères. La qualité dépend énormément du document lui-même.



Le texte peut maintenant être ouvert en cliquant sur le bouton avec l'éditeur Kate. après l'acquisition finale, marquez une sélection dans l'affichage d'image à droite pour charger une partie du texte ou de l'image dans la ROC. Ensuite, dans le panneau des icônes, cliquez sur le troisième bouton à partir de la droite ou cliquez dans le menu sur **ROC sur la sélection**. Procédez maintenant comme décrit dans la section précédente.

Manuel de Kooka



Chapitre 6

Remerciements et licence

Kooka

Copyright pour l'application 2001-2002 Klaas Freitag freitag@suse.de

Copyright pour la documentation 2002 Martin Sommer msommer@suse.de

Traduction française par Gérard Delafond gerard@delafond.org.

Cette documentation est soumise aux termes de la [Licence de Documentation Libre GNU \(GNU Free Documentation License\)](#).

Ce programme est soumis aux termes de la [Licence Générale Publique GNU \(GNU General Public License\)](#).

Annexe A

Installation

Kooka fait partie du projet KDE <http://www.kde.org/> .

Kooka se trouve dans le paquet `kdegraphics` à l'adresse <ftp://ftp.kde.org/pub/kde/> , le site FTP principal du projet KDE.

Pour des informations détaillées sur comment compiler et installer les applications KDE, consultez la page [Construire et Lancer KDE à partir des sources](#)

Étant donné que KDE utilise **cmake**, vous ne devriez pas rencontrer de problèmes pour le compiler. Si c'est le cas, veuillez les signaler aux listes de discussions de KDE.