

# **Manuel utilisateur de KMix**

**Gaurav Chaturvedi**

**Développeur: Christian Esken**

**Développeur: Helio Chissini de Castro**

**Développeur: Brian Hanson**

**Traduction française : Ludovic Grossard**

**Relecture de la documentation française : Robert Jacolin**



## Manuel utilisateur de KMix

# Table des matières

<b>1</b>	<b>Introduction</b>	<b>5</b>
<b>2</b>	<b>Fenêtre principale</b>	<b>6</b>
2.1	Options du menu fichier . . . . .	7
2.2	configuration . . . . .	7
2.2.1	Choisir le canal principal . . . . .	8
2.2.2	Configurer KMix . . . . .	9
2.2.2.1	Configuration générale . . . . .	9
2.2.2.2	Configuration du démarrage . . . . .	10
2.2.2.3	Configuration du contrôle de volume . . . . .	11
<b>3</b>	<b>Utilisation experte</b>	<b>12</b>
3.1	Contrôle à distance et scriptage via D-Bus . . . . .	12
<b>4</b>	<b>Remerciements et licence</b>	<b>13</b>

## **Résumé**

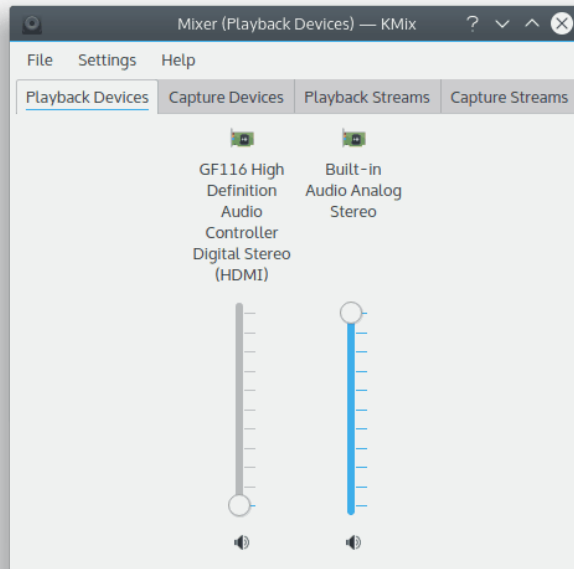
KMix est une application qui vous permet de modifier le volume de votre carte son.

# Chapitre 1

## Introduction

KMix est compatible avec plusieurs plates-formes et pilotes sonores.

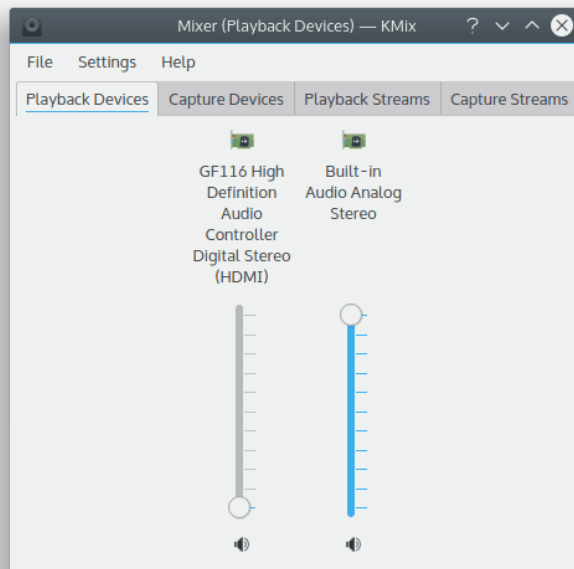
Si les pilotes ALSA et Open Sound System sont tous les deux installés, KMix utilisera le pilote ALSA.



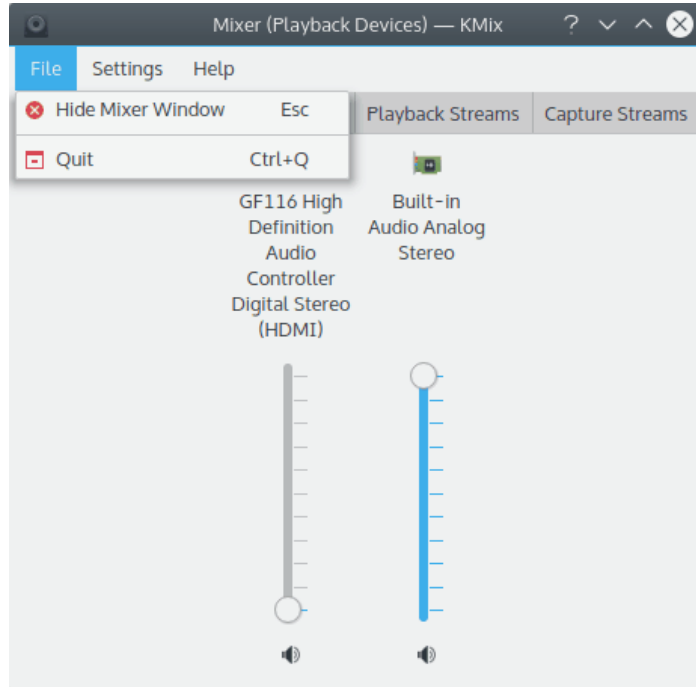
## Chapitre 2

# Fenêtre principale

Aperçu de la fenêtre principale de KMix

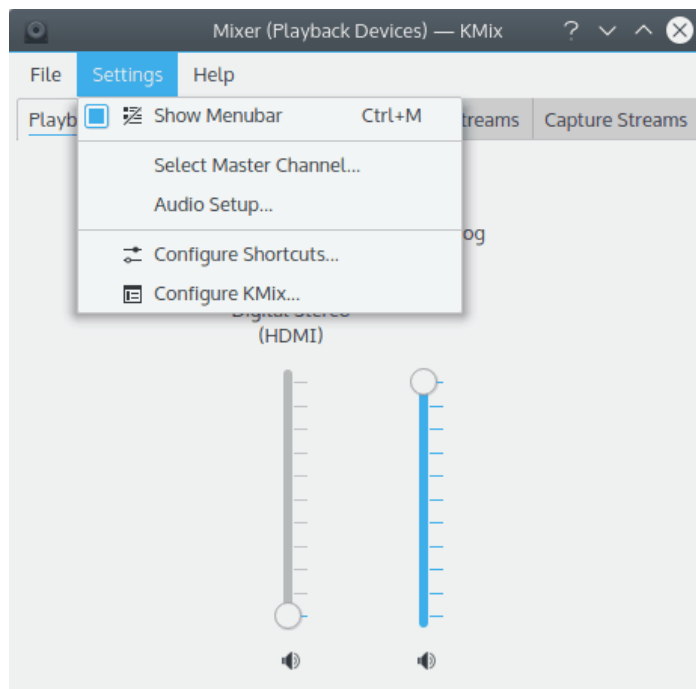


## 2.1 Options du menu fichier



Fichier → Masquer la fenêtre de mixage (Échap)  
Masque la fenêtre de mixage

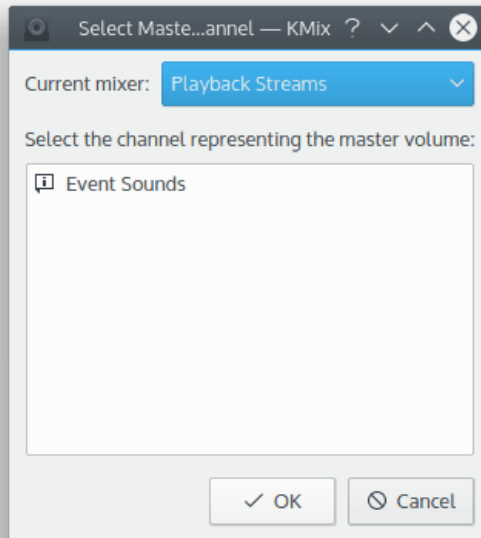
## 2.2 configuration



**configuration** → **Configuration du système sonore**

Ouvre [le module Phonon de la configuration du système](#) pour configurer les périphériques sonores et vidéos les moteurs utilisés par l'API multimédia de KDE, Phonon.

### 2.2.1 Choisir le canal principal

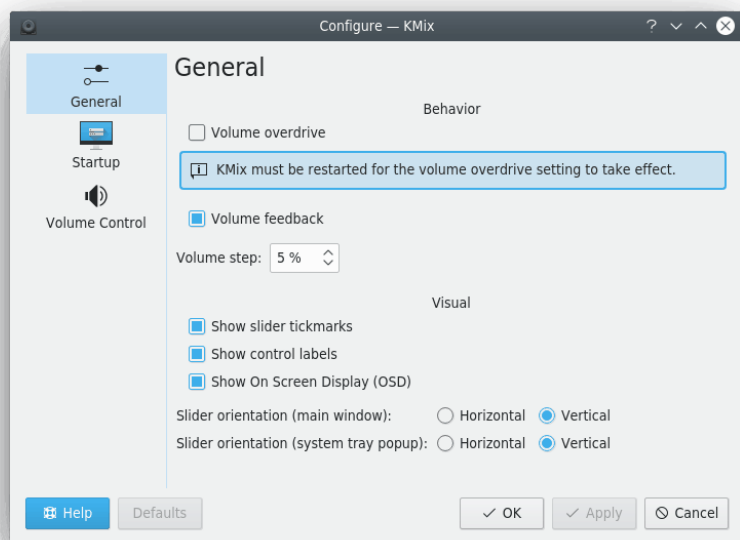


Choisissez votre canal principal de KMix.



## 2.2.2 Configurer KMix

### 2.2.2.1 Configuration générale



Configure les paramètres généraux de KMix.

#### Comportement → Saturation du volume

Cochez cette case pour autoriser un volume supérieur à la valeur recommandée (parfois, le volume maximal de PulseAudio excède la valeur normale). Un redémarrage de KMix est nécessaire pour que cet réglage prenne effet.

#### AVERTISSEMENT

Décochez cette case si vous entendez des distorsions du son au volume maximum.

#### Comportement → Retour du volume

Cochez cette case pour activer un retour audio lors d'un changement de volume.

#### Comportement → Pas de volume

Définit le pas de volume comme un pourcentage de l'intervalle de volume.

Ceci affecte les modifications par les raccourcis clavier, par la molette de souris, sur l'icône de la boîte à miniatures ou par le déplacement des curseurs d'un saut de page.

KMix doit être re-démarré pour que cette modification prenne effet.

#### Visuel → Afficher les curseurs gradués

Cochez cette case pour afficher les graduations sur les curseurs.

#### Visuel → Afficher les étiquettes de contrôle

Cochez cette case pour afficher les étiquettes sur les contrôles.

#### Visuel → Activer l'affichage à l'écran (OSD)

Cochez cette case pour activer l'affichage de l'OSD lors du survol du composant graphique de KMix dans la boîte à miniatures.

#### Orientation des curseurs → Horizontal

Cochez cette case pour orienter horizontalement le curseur des contrôles.

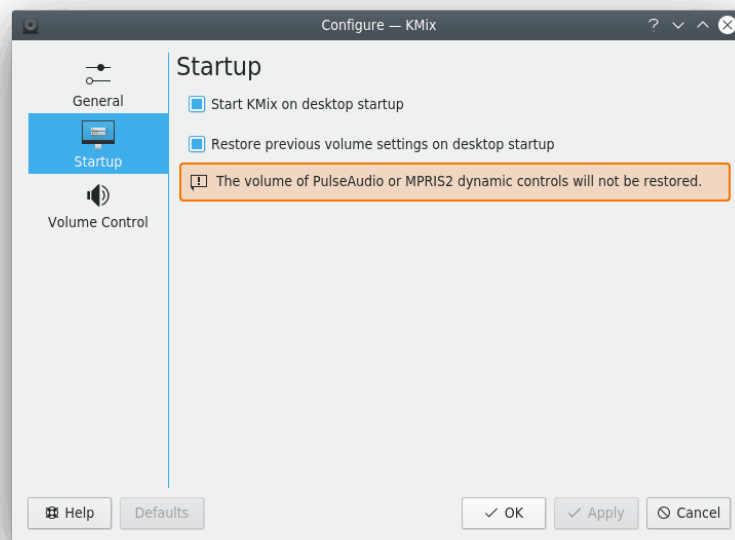
**Orientation des curseurs (fenêtre principale) → Vertical**

Cochez cette case pour orienter verticalement le curseur des contrôles.

**Orientation des curseurs (Menu contextuel depuis la boîte à miniatures) → Horizontal / vertical**

comme les deux boutons radio précédents, mais pour le contrôle du volume depuis la boîte à miniatures (le panneau qui s'affiche après un clic gauche sur l'icône de KMix dans la boîte à miniatures).

**2.2.2.2 Configuration du démarrage**



Cette page vous permet de configurer divers paramètres du démarrage de KMix.

**Démarrage → Démarrer KMix au démarrage du bureau**

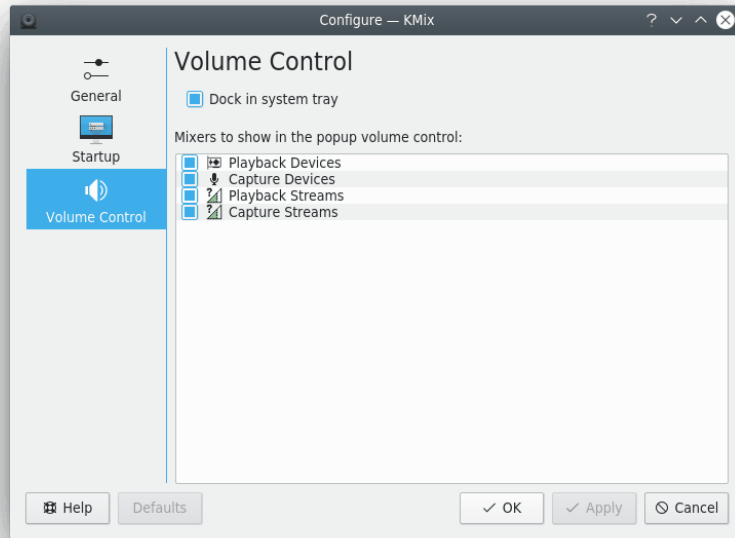
Cochez cette case pour activer le démarrage automatique de KMix avec l'environnement de bureau.

**Démarrage → Restaurer les paramètres précédents de volume au démarrage du bureau**

Cochez cette case pour activer les niveaux de volume et les rétablir à leurs dernières valeurs au démarrage du bureau.

**AVERTISSEMENT**  
Les contrôles dynamiques de PulseAudio et de « MPRIS2 » ne seront pas restaurés.

### 2.2.2.3 Configuration du contrôle de volume



Cette page vous permet de configurer divers paramètres pour le menu contextuel du contrôle de volume de KMix.

#### **Insérer dans la boîte à miniatures**

Cochez cette case pour incruster KMix dans la boîte à miniatures.

Il est possible de sélectionner les mélangeurs qui seront affichés dans le contrôle de volume en utilisant la liste correspondante de cette page.

## Chapitre 3

# Utilisation experte

### 3.1 Contrôle à distance et scriptage via D-Bus

Vous pouvez contrôler KMix via D-Bus. Ceci concerne les utilisateurs experts qui veulent effectuer certaines tâches spéciales, comme couper le son du PC tous les soirs à 22h, ou pour toute autre tâche réalisable par un script.

Liste toutes les méthodes et propriétés de KMix en relation avec D-Bus

```
qdbus org.kde.kmix
```

Obtenir le niveau du volume (0-100 %) :

```
qdbus org.kde.kmix /Mixers/0/Master_0 org.freedesktop.DBus.Properties.Get ←  
org.kde.KMix.Control volume
```

Régler le niveau du volume (0-100 %) :

```
qdbus org.kde.kmix /Mixers/0/Master_0 org.freedesktop.DBus.Properties.Set ←  
org.kde.KMix.Control volume 70
```

## Chapitre 4

# Remerciements et licence

KMix

Documentation sous copyright (c) 2010 Gaurav Chaturvedi [gaurav.p.chaturvedi@gmail.com](mailto:gaurav.p.chaturvedi@gmail.com)

Merci à :

Matt Johnston [mattj@flashmail.com](mailto:mattj@flashmail.com) (copier / coller d'une grande partie de son ancienne documentation de KMix)

Traduction française par Ludovic Grossard [grossard@kde.org](mailto:grossard@kde.org).

Relecture française par Robert Jacolin [rjacolin@ifrance.com](mailto:rjacolin@ifrance.com).

Cette documentation est soumise aux termes de la [Licence de Documentation Libre GNU \(GNU Free Documentation License\)](#).

Ce programme est soumis aux termes de la [Licence Générale Publique GNU \(GNU General Public License\)](#).