

Manuel utilisateur de Filelight

Max Howell

Martin Sandsmark

Traduction française : Joëlle Cornavin

Traduction française : Kévin Drouault



Manuel utilisateur de Filelight

Table des matières

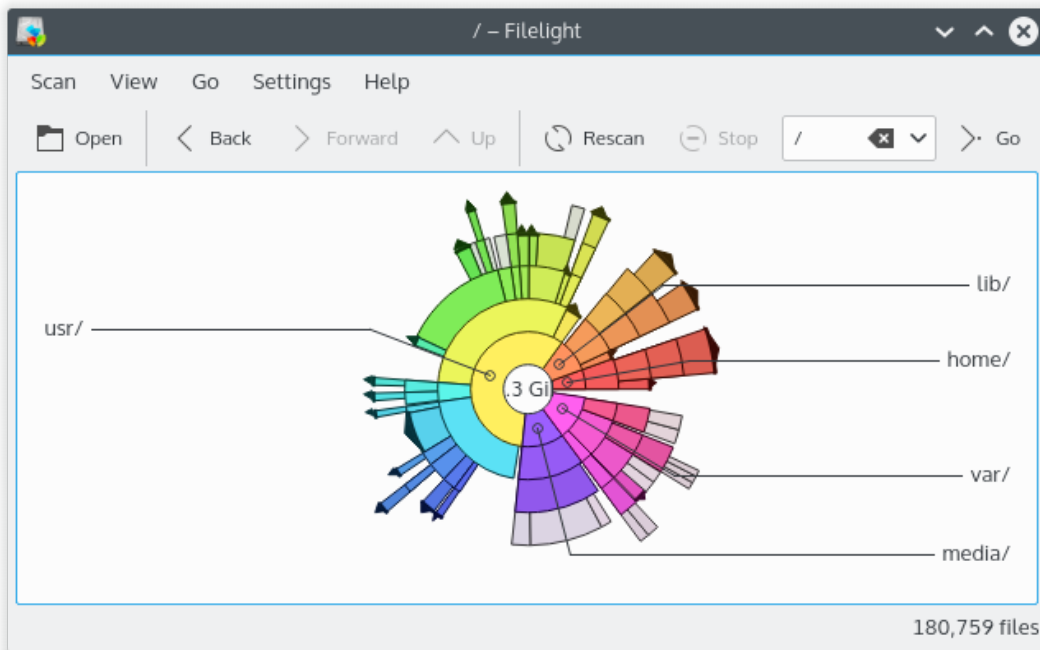
1	Introduction	5
2	Configuration de Filelight	6
2.1	Analyse	6
2.2	Apparence	7
3	Utilisation de Filelight	8
3.1	Démarrage de Filelight	8
3.1.1	Depuis le menu K	8
3.1.2	Depuis la ligne de commande	8
3.2	Analyse de dossiers	8
3.3	Exploration des cartographies de fichiers	8
4	Références des menus et des commandes	10
5	Remerciements et licence	11
5.1	Filelight	11
5.2	Documentation	11
A	Installation	12
A.1	Comment obtenir Filelight	12
A.2	Compilation et installation	12

Résumé

Filelight crée une cartographie interactive d'anneaux segmentés de façon concentrique qui aide à afficher l'utilisation du disque sur votre ordinateur.

Chapitre 1

Introduction



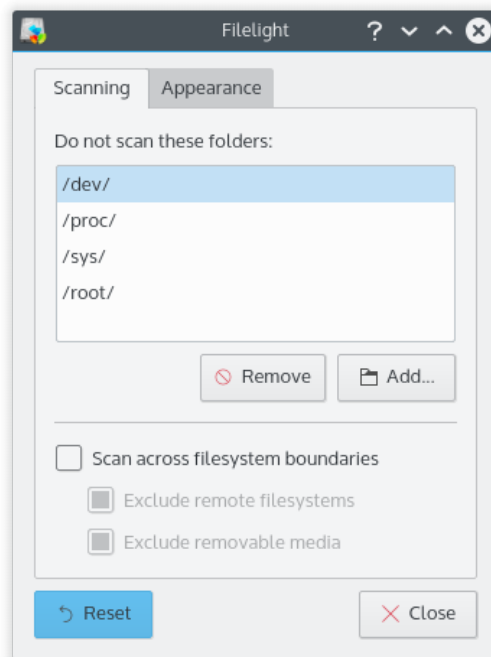
Filelight permet de comprendre rapidement et exactement où votre espace disque est utilisé en ce moment, en représentant graphiquement votre système de fichiers sous la forme d'un ensemble d'anneaux segmentés de façon concentrique. On peut l'employer pour repérer les points névralgiques de l'utilisation du disque et ensuite de manipuler ces zones à l'aide de Konqueror.

Chapitre 2

Configuration de Filelight

La boîte de dialogue de configuration de Filelight comporte deux onglets permettant de configurer les options de Filelight. Les deux onglets sont **Analyse en cours** et **Apparence**. Au-dessous se trouve une description des onglets de configuration. On accède à la boîte de dialogue de configuration de Filelight en cliquant sur **Configuration** → **Configurer Filelight**.

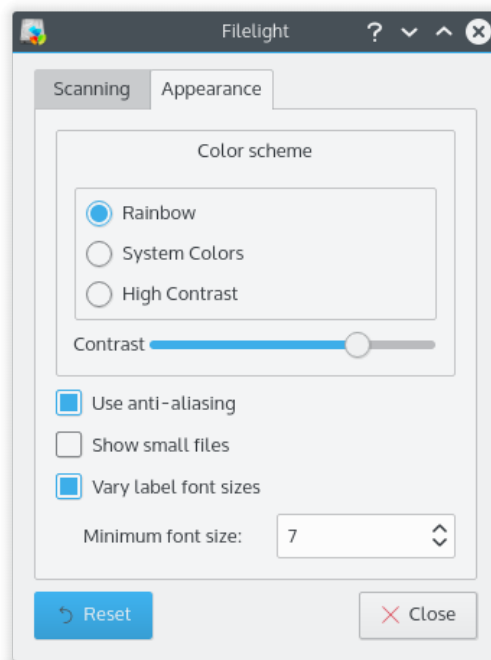
2.1 Analyse



L'onglet "Analyse en cours" permet de configurer la manière dont Filelight analyse des dossiers. L'option **Ne pas analyser ces dossiers** sert à exclure certains dossiers de votre analyse. Elle est très utile pour ignorer les dossiers sur lesquels vous ne disposez pas des droits de lecture ou les dossiers qui font partie d'un système de fichiers virtuel, tels que /proc. Pour ajouter un dossier à la liste, cliquez sur le bouton **Ajouter...** Cette action ouvre une boîte de dialogue où vous pouvez choisir le dossier de votre choix depuis une vue arborescente. Pour supprimer un dossier, sélectionnez simplement le dossier en question et cliquez sur le bouton **Supprimer**.

L'utilisation de l'option **Analyser d'un bout à l'autre des limites du système de fichiers** permet d'analyser des dossiers faisant partie d'autres systèmes de fichiers. Par exemple, ne pas cocher cette option empêchera habituellement l'analyse du contenu de `/mnt` si vous procédez en partant du dossier racine `/`. Une analyse de systèmes de fichiers distants, par exemple des montages NFS ou Samba, peut générer un trafic réseau important. Pour éviter de les analyser, cochez **Exclure les systèmes de fichiers distants**. L'option suivante **Exclure les média amovibles** empêche Filelight d'analyser les média amovibles (par exemple les CD-ROM).

2.2 Apparence



L'onglet **Apparence** permet de configurer l'apparence de Filelight.

La section **Schéma de couleurs** sert à choisir un schéma de couleurs pour Filelight. Les schémas de couleurs sont **Arc-en-ciel**, **Couleurs système** et **Contraste élevé**. Il existe également un curseur **Contraste** pour ajuster le contraste des segments en anneaux pour une meilleure visibilité.

La case **Utiliser l'antirénelage** sert à activer l'emploi de l'antirénelage dans la vue de Filelight. Lorsqu'elle est cochée, cette option donne un aspect beaucoup plus esthétique.

La case à cocher **Faire varier la taille de police des étiquettes** est utile lorsqu'on a des fichiers ou des dossiers portant des noms longs. Cette option va changer la taille de la police lui permettre de mieux s'intégrer dans la vue. Quand cette option est cochée, un bouton fléché **Taille minimale de police** devient disponible pour choisir la plus petite taille de police à laquelle s'adapter.

L'option **Afficher les petits fichiers** est désactivée par défaut car les petits fichiers ont tendance à encombrer la vue de Filelight. Cochez cette option si vous souhaitez voir vos petits fichiers inclus dans la vue de Filelight. Ces fichiers sont fusionnés en un seul "multi-segment".

Chapitre 3

Utilisation de Filelight

3.1 Démarrage de Filelight

On peut lancer Filelight depuis le menu K ou depuis la ligne de commande

3.1.1 Depuis le menu K

Ouvrez le menu des programmes de KDE en cliquant sur l'icône représentant un **gros K** sur votre panneau. Cette action met au premier plan le **menu des programmes**. Faites remonter votre curseur jusqu'à la ligne de menu **Utilitaires** Cliquez sur **Filelight**.

3.1.2 Depuis la ligne de commande

Il est possible de démarrer Filelight en saisissant son nom sur la ligne de commande. Si vous lui indiquez un nom de dossier, comme dans l'exemple ci-dessous, il analysera ce dossier.

```
%filelight /home
```

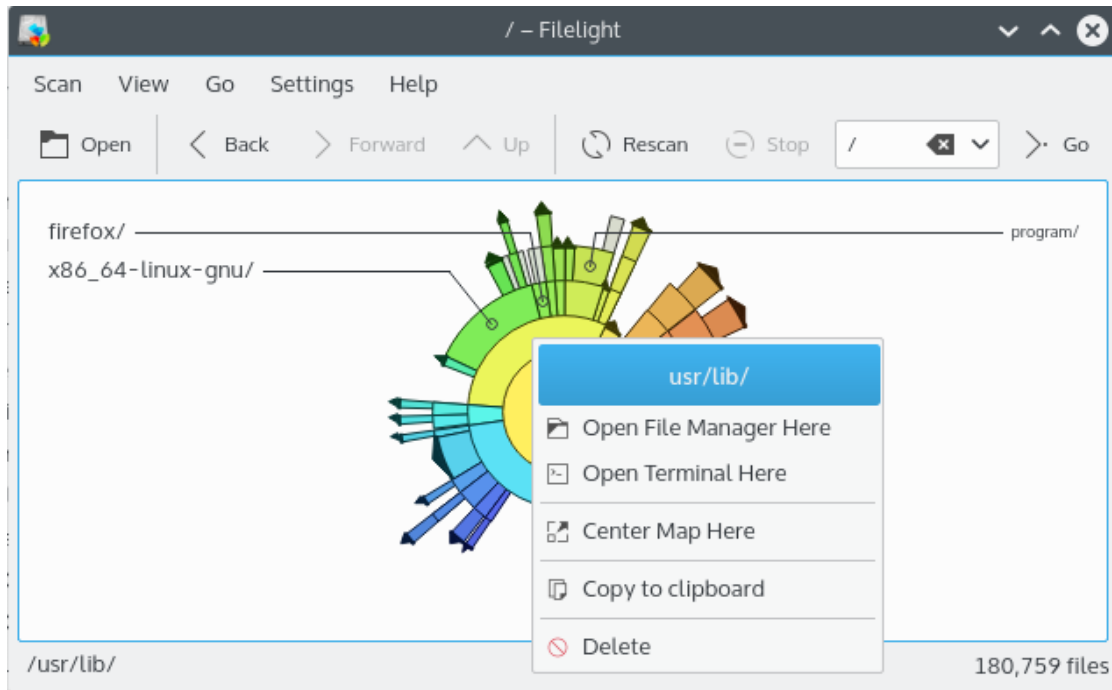
3.2 Analyse de dossiers

L'analyse d'un dossier affiche son contenu sous la forme d'une cartographie de fichiers. Pour analyser un dossier, utilisez le menu d'analyse ou saisissez une URL directement dans la barre d'emplacement.

3.3 Exploration des cartographies de fichiers

Dès qu'une analyse est terminée, une cartographie des fichiers représentant le dossier que vous avez analysé s'affiche. La cartographie des fichiers est une série d'anneaux segmentés qui s'étendent depuis le centre. Les segments présentant des couleurs vives sont les dossiers, les segments gris sont les fichiers. Les segments sont dimensionnés proportionnellement à leur taille de fichier. Ils peuvent être imbriqués, ainsi par exemple, `/home/mxc1` sera d'un niveau en dehors et à l'intérieur des limites du segment représentant `/home`. Les segments sont étiquetés et, en faisant passer la souris dessus, vous obtiendrez plus de détails sur ce segment et ses sous-segments.

Manuel utilisateur de Filelight



On peut ouvrir des dossiers avec le gestionnaire de fichiers par défaut ou Konsole à l'aide du menu contextuel réservé à ce segment. Un clic avec le bouton central de la souris ouvre les fichiers par type MIME, par exemple des images avec Gwenview. Il est possible de cliquer avec le bouton droit sur un segment pour obtenir un menu contextuel pour le dossier analysé avec des actions pour copier l'emplacement du dossier dans le presse-papiers ou encore supprimer le dossier ou le fichier. Un clic gauche sur les segments recentrera la cartographie sur ce segment.

Chapitre 4

Références des menus et des commandes

LE MENU "ANALYSE"

Analyse → **Analyser le dossier...**

Offre une boîte de dialogue de sélection de dossier, ainsi vous pouvez choisir un dossier à analyser.

Analyse → **Analyser le dossier personnel (Ctrl+Début)**

Démarre une analyse du dossier personnel de l'utilisateur.

Analyse → **Analyser le dossier racine**

Démarre une analyse du dossier racine.

Analyse → **Analyser à nouveau (F5)**

Démarre une nouvelle analyse du dossier de travail actuel. Cette fonction est utile lorsque des changements ont été apportés au système de fichiers.

Analyse → **Arrêter (Échap)**

Arrête l'analyse en cours.

Analyse → **Quitter (Ctrl+Q)**

Quitte Filelight.

LE MENU "AFFICHAGE"

Affichage → **Zoom avant (Ctrl++)**

Agrandit la vue de la cartographie des fichiers.

Affichage → **Zoom arrière (Ctrl+-)**

Réduit la vue de la cartographie des fichiers.

LE MENU "ALLER"

Aller → **Haut (Alt+Haut)**

Remonte d'un niveau dans le système de fichiers vers le dossier parent.

Aller → **Précédent**

Reculer d'un niveau dans votre historique de navigation du système de fichiers.

Aller → **Suivant**

Avance d'un niveau dans votre historique de navigation du système de fichiers.

De plus, Filelight utilise les menus **Configuration** et **Aide** habituels de KDE. Pour plus d'informations, lisez les sections [Menu Configuration](#) et [Menu Aide](#) des Fondamentaux de KDE.

Chapitre 5

Remerciements et licence

5.1 Filelight

Programme sous copyright 2006 Max B. Howell max.howell@methylblue.com

Programme sous copyright 2008-2013 Martin Sandsmark martin.sandsmark@kde.org

Ce programme est soumis aux termes de la [Licence Générale Publique GNU \(GNU General Public License\)](#).

5.2 Documentation

Documentation sous copyright 2003 Max B. Howell max.howell@methylblue.com

Documentation sous copyright 2009 Martin Sandsmark martin.sandsmark@kde.org

Traduction française par Joëlle Cornavin jcorn@free.fr et Kévin Drouault kevindrou@gmail.com.

Cette documentation est soumise aux termes de la [Licence de Documentation Libre GNU \(GNU Free Documentation License\)](#).

Annexe A

Installation

A.1 Comment obtenir Filelight

Filelight fait partie du projet KDE <http://www.kde.org/> .

Filelight se trouve dans le paquet kdeutils à l'adresse <ftp://ftp.kde.org/pub/kde/> , le site FTP principal du projet KDE.

A.2 Compilation et installation

Pour des informations détaillées sur comment compiler et installer les applications KDE, consultez la page [Construire et Lancer KDE à partir des sources](#)

Étant donné que KDE utilise **cmake**, vous ne devriez pas rencontrer de problèmes pour le compiler. Si c'est le cas, veuillez les signaler aux listes de discussions de KDE.