

Kooka käsiraamat

MartinŠommer
Arendaja: Klaas Freitag
Tõlge eesti keelde: Marek Laane



Kooka käsiraamat

Sisukord

| | | |
|----------|--|-----------|
| 1 | Sissejuhatus | 5 |
| 2 | Juhtnöörid | 6 |
| 2.1 | Kooka põhiaken | 6 |
| 3 | Käskude seletus | 8 |
| 3.1 | Kooka peamine tööriistariba | 8 |
| 3.1.1 | Menüü Fail | 8 |
| 3.1.2 | Menüü Skannimine | 8 |
| 3.1.3 | Menüü Kujutis | 9 |
| 3.1.4 | Menüü Seadistused | 9 |
| 3.1.5 | Kiirklahvide seadistamine | 9 |
| 3.1.6 | Tööriistaribade seadistamine | 9 |
| 3.1.7 | Kooka seadistamine | 10 |
| 4 | Salvestamine | 11 |
| 5 | Märgituvastus | 12 |
| 6 | Autorid ja litsents | 14 |
| A | Paigaldamine | 15 |

Kokkuvõte

Kooka võimaldab skannida, salvestada ja vaadata kõiki pildivorminguid, mida KDE toetab, ning sooritada optilist märgituvastust.

Peatükk 1

Sissejuhatus

Kooka on KDE rakendus, mis võimaldab hõlpsasti skannida SANE teeke kasutades. Seepärast peab pakett SANE olema paigaldatud, muidu Kooka kasutamine ei õnnestu.

Kooka võimaldab skannida, salvestada ja vaadata kõiki pildivorminguid, mida KDE toetab.

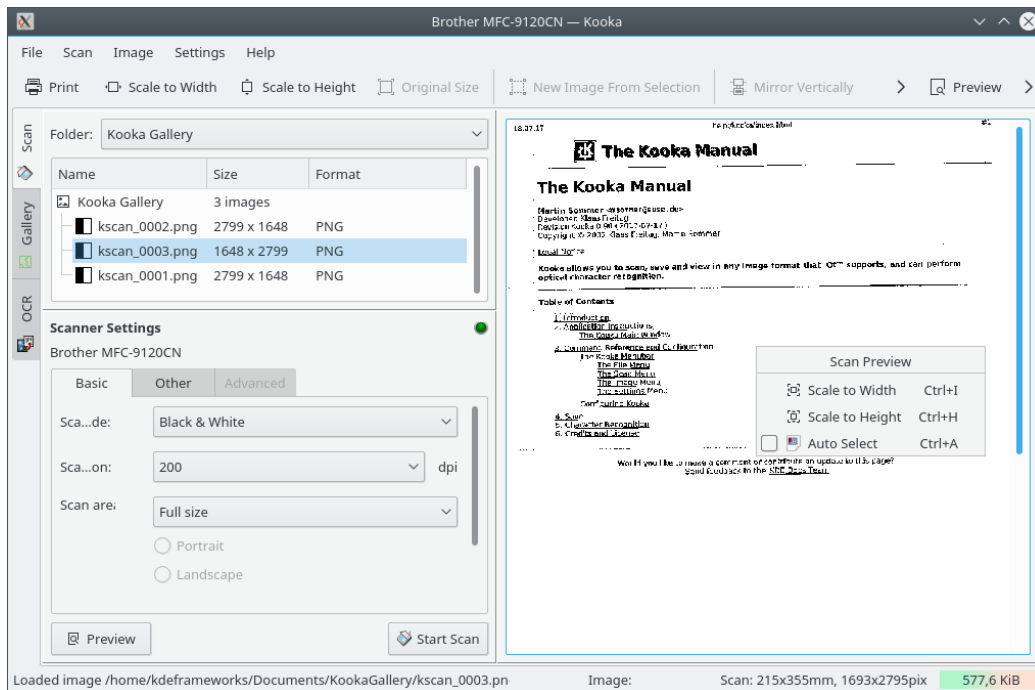
Samuti on võimalik optiline märgituvastus kas avatud lähtekoodiga programmide [GOOCR](#) ja [OCRAD](#) või kommertstarkvara [KADMOS](#) teegi abil. Selleks tuleb paigaldada vähemalt üks mainitud tarkvarapakettidest. Kui märgituvastus on tehtud, käivitatakse äratuntud osal automaatselt õigekirja kontroll. Sisu saab muuta **OMT** aknas ning selle siis eksportida lihttekstina.

Peatükk 2

Juhtnöörid

Infot toetatud skannerite kohta saav veebileheküljelt <http://www.sane-project.org>. Kui võimalik, uurige sobivust enne skanneri ostmist.

2.1 Kooka põhiaken



Kooka saab käivitada käsurealt korraldusega **kooka** või valides selle rakenduse käivitusmenüü alammenüüst **Graafika**. Soovi korral võid luua KDE töölauale skanneri ikooniga viida.

Kooka kasutamiseks ainult optilise märgituvastuse huvides ilma skanneriga ühendumata käivita rakendus galeriirežiimis käsuga **kooka -g**.

Kooka põhiaken koosneb kolmest osast. Ülal asuvad nii ikooni- kui menüüriba. Osade suurendamiseks või kahandamiseks saab kasutada hiirt.

- Liikumiseaken koosneb kolmest kaardist, mis võimaldavad valida kas **skannimisee**, **OMT** või integreeritud faililehitseja ehk **galerii**. Töökataloogi näidatakse akna alumises osas kõrvuti kataloogiga, kuhu skannimise tulemus salvestada.

Kooka käsiraamat

- Akna alumises vasakus osas saab seadistada skanneripõhiseid asju, tavaliselt on neiks resolutsioon, heledus, kontrast, skannimisrežiim (nt. värviline, halltoonides või binaarne) ning gammaväärtused.

Määra kõigepealt vajalikud seadistused. Seejärel käivita eelvaatlus menüükäsuga **Eelvaatlus**. Skannimise tulemus ilmub nähtavale parempoolsel paneelil.

Lõplike mõõtmete määramiseks vali skannitav ala hiirega eelvaatluse pildil endal.

Kui see on tehtud, klõpsa käsule **Skanni**, et skannida eelvaatluses määratud valik. Skannimise järel küsitakse sinu käest, millises vormingus kujutis salvestada ja kas muuta see standardvorminguks (mis tähendab, et edaspidi selle vormingu puhul enam kinnitust ei küsita).

MÄRKUS

Kui märgid, et ei soovi enam näha küsimust salvestamise vormingu kohta, ei näegi sa enam salvestusabilist. Kui soovid kunagi siiski vormingut muuta, saad seda teha menüükäsuga **Seadistused** → **Kooka seadistamine...** → **Pildi salvestamine** → **Alati kasutatakse salvestusabilist**

- Suur aken näitab, milline näeb kujutis välja pärast lõplikku skannimist.

Peatükk 3

Käskude seletus

3.1 Kooka peamine tööriistariba

3.1.1 Menüü Fail

Fail → **Loo kataloog...**

Loob kataloogi, kus asuvad **Kooka galerii** pildid.

Fail → **Salvesta pilt (Ctrl+S)**

Salvestab allolevas **Kooka galeriis** valitud pildi kettal mõnda teise kataloogi.

Vaata lähemalt osa [Salvestamine](#).

Fail → **Kustuta pilt (Ctrl+Del)**

Kustutab pildi, mis on valitud **Kooka galeriis**.

Fail → **Uus pilt valiku põhjal (Ctrl+N)**

Kui skannitud kujutis sisaldab rohkem infot, kui sa soovid näha lõplikul pildil, kasuta seda vahendit kujutise kärpimiseks, märkides suuremal pildivaatel esmalt oma valiku ja siis klõpsates seda abivahendit. Kujutis kärbitakse vastavalt sinu valikule. See võimalus on küllap sulle juba tuttav, kui oled kasutanud pilditöötlusrakendust KolourPaint.

Fail → **Sulge kujutis**

Eemaldab pildi, mida näidatakse parajasti **Kujutise vaatajas**.

Fail → **Välju (Ctrl+Q)**

Lõpetab Kooka töö.

3.1.2 Menüü Skannimine

Skannimine → **Pildi OMT...**

Käivitab kogu pildi optilise märgituvastuse (OMT), kasutades seadistusedialoogi kaardil **OMT** määratud tuvastamissüsteemi. See käivitab märgituvastuse eelvaatluse pildil.

Skannimine → **Valiku OMT...**

Ilmub märgituvastuse aken. Siin aga võetakse märgituvastus ette vaid lõplikult skannitud kujutise esiletõstetud osal.

3.1.3 Menüü Kujutis

Selle menüü kirjed leiab ka eelvaatluse akna kontekstimenüüst.

Kujutis → Mahuta laiusele (Ctrl+I)

Muudab proportsionaalselt kujutist, et see täidaks vaateala laiuti.

Kujutis → Mahuta kõrgusele (Ctrl+H)

Muudab proportsionaalselt kujutist, et see täidaks vaateala täiskõrguses.

Pilt → Originaalsuurus (Ctrl+1)

Taastab kujutise originaalsuuruse seda vastavalt vähendades või suurendades.

Meetodeid kujutise skaleerimiseks on veel, nende kasutamiseks tee hiire parema nupuga klõps kujutisel. Määratle uuesti kolm mainitud võimalust ning sea ise suurenduse aste. Seda saab teha ka **eelvaatluse** aknas.

Pilt → Peegelda vertikaalselt (Ctrl+V)

Keerab kujutist vertikaalselt.

Pilt → Peegelda horisontaalselt (Ctrl+M)

Keerab kujutist horisontaalselt.

Pilt → Pööra vastupäeva (Ctrl+7)

Pöörab kujutist 90 kraadi vastupäeva (vastupidi kellaosuti liikumise suunale).

Pilt → Pööra päripäeva (Ctrl+9)

Pöörab kujutist 90 kraadi päripäeva (kellaosuti liikumise suunas).

Pilt → Pööra 180 kraadi (Ctrl+8)

Pöörab kujutist 180 kraadi (pea peale).

3.1.4 Menüü Seadistused

Seadistused → Tööriistariba näitamine

Eemaldab ülemise tööriistariba, mis suurendab veidi vaateala.

Seadistused → Olekuriba näitamine

Eemaldab alumise olekuriba, mis suurendab veidi vaateala.

3.1.5 Kiirklahvide seadistamine

Seadistused → Kiirklahvide seadistamine... võimaldab määrata kiirklahve.

Täpsemat teavet annab KDE põhialuste käsiraamatu [kiirklahvide kasutamist ja kohandamist](#) käsitlev osa.

3.1.6 Tööriistaribade seadistamine

Seadistused → Tööriistaribade seadistamine... on kasutatav lisanuppude asetamiseks tööriistaribadele.

Täpsemat teavet annab KDE põhialuste käsiraamatu [tööriistaribade kohandamist](#) käsitlev osa.

3.1.7 Kooka seadistamine

Seadistused → Kooka seadistamine...

Kooka käivitamise seadistused

Võid eemaldada märgi kastist **Skanneri valiku dialoogi näidatakse järgmisel käivitamisel**, kui sul on vaid üks skanner. Kui kasutad vaid üht arvutit, võid eemaldada märgi ka kastist **Võrgust otsitakse saadaolevaid skannereid**.

Pisipildivaade

Siin saab kohandada pisipiltide suurust ja tausta. Võid näiteks kahandada pisipiltide suurust, kui kavatsed skannida mõnda paksu raamatut.

Peatükk 4

Salvestamine

Kujutise salvestamise meetod Kookas erineb mõnevõrra enamikust muudest rakendustest. Klõpsa kaardil **Galerii** väikese faililehitseja avamiseks. See on kataloog `~/Documents/KookaGallery`. Akna alumises osas on näha käesoleva galerii alamkataloog. See on koht, kuhu kõik skannitud kujutised kõigepealt failidena salvestatakse. Kooka esmakäivitusel on näha ainult kataloog `KookaGallery`. Loo alamkatalooge sellele hiire parema nupuga klõpsates. Valitud kataloog, mis on tähistatud siniselt, on skannitud kujutiste esmase salvestamise asukoht. Skannitud kujutised tähistatakse numbrilises järjekorras, seega näiteks `kscan_0001`, `kscan_0002` jne.

Kujutise püsivaks salvestamiseks klõpsa hiire vasaku nupuga nimel. Seejärel anna failile uus nimi ja sobilik laiend, mis vastab skannimise ajal valitud pildivormingule. Kui sisestad mõne muu laiendi, saad teate, mis ütleb, et see ei vasta skannitud vormingule. Kuigi sa võid põhimõtteliselt salvestada kujutise ka mistahes laiendiga, säilitab see esialgse vormingu. Praegu ei ole teisendamine 'käigult' veel võimalik.


Kui sa ei soovi selliselt hallata oma pilte kataloogis `~/kde/share/apps/KookaGallery`, võid mõistagi salvestada need ka muusse asukohta. Selleks klõpsa hiire parema nupuga kujutise nimel ning vali käsk **Salvesta**. Seejärel võid valida mistahes asukoha. Lisaks saad ka kujutisi sulgeda või jäädavalt kustutada.

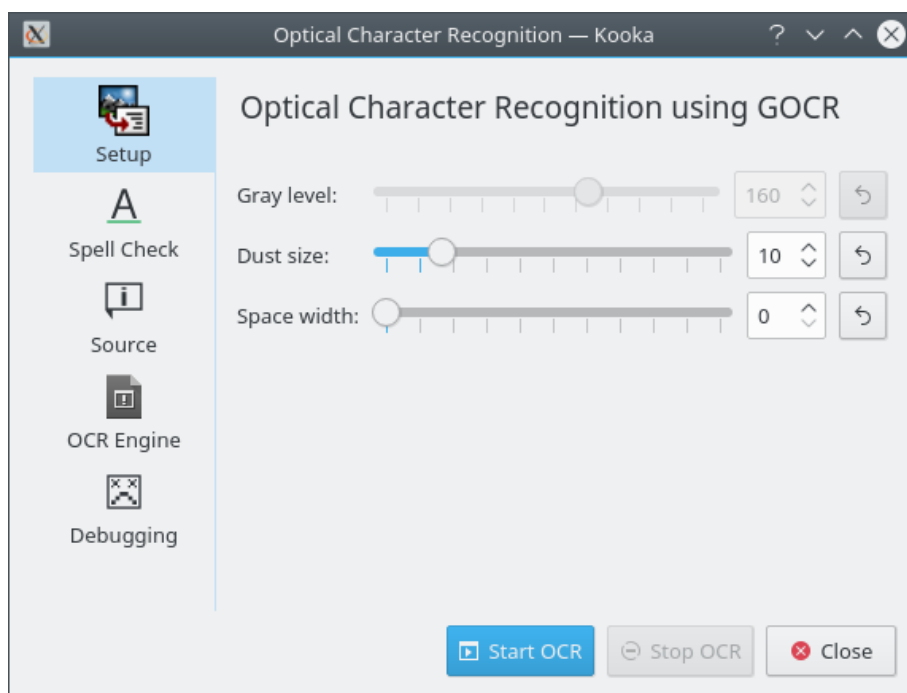
Teiste piltide kaasamiseks galeriisse vali lisa **Fail** → **Impordi pilt** või lisa need lohistades. Ava failihalduris kataloog, mis sisaldab soovitud pilte. Seejärel lisa nad Kooka galeriisse, lohistades pildid otse galerii aknasse.

Peatükk 5

Märgituvastus


Nagu märgitud, peab olema paigaldatud gocr. Skanni oma dokument halltoonides või värvilisena. Skannida saab ainult binaarrežiimis, kui tegemist on puhasvalge musta trükiga paberiga. Edasi tõsta eelvaatluse aknas esile tekst, millel soovid märgituvastust kasutada. Seejärel soorita lõplik skannimine binaarrežiimis, klõpsates nupule **Skanni**.

Nüüd klõpsa tööriistaribal ikoonile  **Valiku OMT** või vali sama käsk menüüst **Skannimine**. Esimesel korral ära muuda vaikeseadeid ilmavas OMT aknas. Tavaliselt sobivad need hästi ka sinu vajadustega. Nüüd klõpsa **Käivita OMT**. Seejärel näed akent OMT tulemustega. Selle kvaliteet sõltub tugevasti dokumendi enda kvaliteedist.

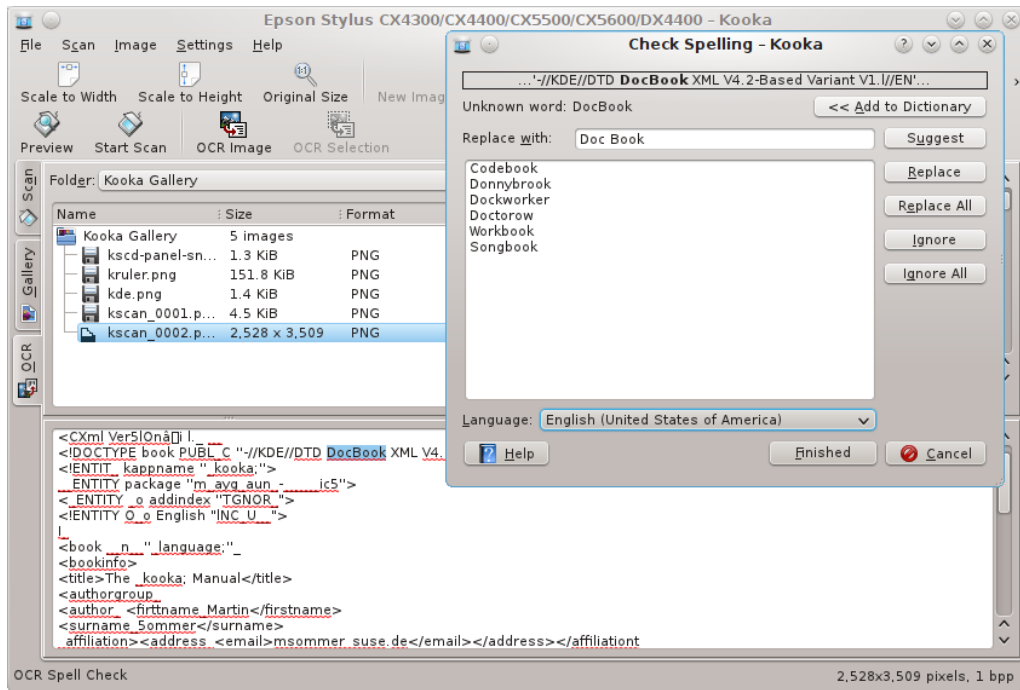


Kui märgituvastus on tehtud, käivitatakse äratuntud osal automaatselt õigekirja kontroll. Sisu saab muuta **OMT** aknas ning selle siis eksportida lihttekstina.

Pärast lõplikku skannimist tee paremal asuvas vaatealas valik ainult osa teksti või pildi kasuta-

miseks OMT-l. Seejärel klõpsa tööriistaribal ikoonile  või vali menüükäsk **Valiku OMT**. Seejärel talita nii, nagu eespool kirjeldatud.

Kooka käsiraamat



Peatükk 6

Autorid ja litsents

Kooka

Rakenduse autoriõigus 2000-2010: Kooka arendajad ja kaasautorid

Dokumentatsiooni autoriõigus 2002: Martin Sommer msommer@suse.de

Tõlge eesti keelde: Marek Laane bald@starman.ee

Käesolev dokumentatsioon on litsenseeritud vastavalt [GNU Vaba Dokumentatsiooni Litsentsi](#) tingimustele.

Käesolev programm on litsenseeritud vastavalt [GNU Üldise Avaliku Litsentsi](#) tingimustele.

Lisa A

Paigaldamine

Kooka on osa KDE projektist <http://www.kde.org/> .

Kooka asub pakettis playground-graphics KDE projekti peamises FTP saidis <ftp://ftp.kde.org/pub/kde/> .

Et Kooka oma süsteemis kompileerida ja paigaldada, anna Kooka baaskataloogis järgmised käsud:

```
% ./configure
% make
% make install
```

Kuna Kooka kasutab **autoconf**'i ja **automake**'i, ei tohiks kompileerimisel probleeme esineda. Kui neid siiski ette tuleb, anna sellest palun teada KDE meililistides.