

Kompare käsiraamat

Sean Wheller

Tõlge eesti keelde: Marek Laane



Kompare käsiraamat

Sisukord

1	Sissejuhatus	6
2	Kompare kasutamine	8
2.1	Alustamine	8
2.1.1	Kompare käivitamine	8
2.1.2	Peaaken	8
2.1.2.1	Menüüd	8
2.1.2.2	Tööriistariba	9
2.1.2.3	Lähte- ja sihtkataloogid	9
2.1.2.4	Lähte- ja sihtfailid	9
2.1.2.5	Lähte- ja sihtfaili ridade muudatused	9
2.1.2.6	Lähte- ja sihtfaili vaade	9
2.1.2.7	Tekstivaade	9
2.1.2.8	Olekuriba	9
2.2	Erinevuste vaatamine	9
2.2.1	Ekraanil kuvatavaga töötamine	9
2.2.2	Lähte- ja sihtfaili vaate vahetamine	10
2.2.3	Erinevuste statistika kuvamine	10
2.2.4	Liikumine erinevuste vaates	11
2.2.4.1	Erinevuse valimine	11
2.2.4.2	Erinevuste kõrvutamine	11
2.2.4.3	Lülitumine failide vahel	11
2.3	Erinevuste ühendamine	11
2.3.1	Erinevuse rakendamine	11
2.3.2	Erinevuse eemaldamine	12
2.3.3	Kõigi erinevuste rakendamine	12
2.3.4	Kõigi erinevuste eemaldamine	12
2.3.5	Muudatuste salvestamine	12
2.4	Erinevusfailide kasutamine	12
2.4.1	Erinevusfaili loomine	12
2.4.2	Erinevusfaili vaatamine	12
2.4.3	Diff-faili erinevuste rakendamine	13
2.4.4	URL-i ühendamine diff'iga	13

Kompare käsiraamat

3	Seadistamine	14
3.1	Vaateseadistused	14
3.1.1	Välimus	14
3.1.2	Fondid	15
3.2	Võrdlemise seadistused	15
3.2.1	Diff	16
3.2.2	Vorming	16
3.2.3	Valikud	17
3.2.4	Väljajätmine	18
4	Käskude seletused	20
4.1	Menüü Fail	20
4.2	Menüü Erinevus	20
4.3	Menüü Seadistused	21
4.4	Menüü Abi	21
5	Autorid ja litsents	23
A	Paigaldamine	24
A.1	Kompare hankimine	24
A.2	Kompileerimine ja paigaldamine	24

Kokkuvõte

Kompare graafiline rakendus, mis võimaldab vaadata lähtefailide erinevusi ja neid ühendada. Komparet võib kasutada nii failide kui ka kataloogide erinevuste võrdlemiseks. Kompare toetab väga mitmesuguseid diff-failide vorminguid ning pakub arvukalt võimalusi kuvatava teabe kohandamiseks.

Käesolev käsiraamat kirjeldab Kompare versiooni 4.4.0.

Peatükk 1

Sissejuhatus

Kui kaks või enam inimest töötavad ühe ja sama faili kallal ning saadavad seda edasi-tagasi, muutub tasapisi keeruliseks näha, milliseid muutusi on faili uues versioonis tehtud. Üks võimalus on avada kõrvuti uus variant ja originaal, kuid see nõuab aega ja vaeva ning võib kergesti tuua kaasa vigu. Siinkohal tulebki kasuks rakendus, mis on spetsiaalselt mõeldud erinevuste näitamiseks (nende kohta tarvitatakse sageli inglise keelest tulenevat lühendit diff).

Nagu oodata, on sellisele programmile parim nimi "diff". Ja nii ongi: programm diff on paigaldatud enamasti kõigis Linux[®] distributsioonides ja selle ülesanne ongi erinevuste näitamine. Arendajad kasutavad diff'i sageli käsureal, et uurida lähtekoodi versioonide erinevusi. Kuid diff'i kasutamine ei ole kaugeltki piiratud lähtekoodiga - selle abil võib uurida väga paljusid tekstifaile.

Diff'i kasutamine käsureal on samas tülikas, juba selle käskude süntaksi õppimine ja väljundi tõlgendamine võib kogenematuid kasutajaid täiesti segadusse ajada. Siin tulebki mängu Kompare. Programmi diff graafilise kasutajaliidesega saab näidata lähte- ja sihtfaili teineteise kõrval, kusjuures erinevused on automaatselt esile tõstetud. Samas saab kohe ühe faili erinevusi rakendada teisele failile igati kontrollitud viisil. Sugugi kõiki erinevusi pole vaja rakendada, nii mõnedki erinevused võivadki jääda 'rakendamata'. Kui kõik vajalikud muudatused on rakendatud, saab faili salvestada ning rakendus, milles see loodi, näitab seda taas nagu iga teist faili.

Lisaks lähte- ja sihtfaili erinevuste kuvamisele võib Kompare abil luua ja vaadata spetsiaalset faili 'diff'. See koondab kahe faili erinevused ühte faili, mis võimaldab erinevusi ühekorraga näha ja vajaduse korral neid faili uuele versioonile rakendada. Võtame taas näite, kus kaks inimest redigeerivad üht dokumenti. Esimene soovib teha muudatusi ja saata teisele ainult tehtud muudatused. Tavaolukorras saadaks esimene isik teisele kogu muudetud dokumendi, kes peab siis seda eelmise variandiga külge külge kõrval võrdlema. Kompare abil võib aga esimene isik teha kõigepealt muudetavast failist kohaliku koopia, siis võtta ette kõik vajalikud muudatused ning võrrelda originaali ja muudetud dokumenti. Kompare võimaldab teda diff-faili, mis sisaldab ainult tehtud muutusi. Nüüd võib terve faili asemel teisele isikule saata ainult muutusi sisaldava faili.

Kompare abil saab teine isik uurida diff-faili, võrreldes seda dokumendi kohaliku koopiaga ning rakendada sellele esimese isiku tehtud muudatused. Nii võib asi kulgeda edaspidigi: mõlemad teevad oma muudatusi, loovad diff-faili, saadavad selle teisele ning rakendavad tehtud muudatused. Seda nimetatakse enamasti "paikamiseks" - mõiste on kasutusele võetud programmi "patch" eeskujul, mille nimi tõlkes tähendabki paika ning mis on veel üks käsureatööriist spetsiaalselt diff-failide rakendamiseks.

Mõnikord võib juhtuda, et inimesed muudavad faili ühel ja samal ajal. Sellisel juhul ei saa välistada sedagi, et nad teevad muudatusi täpselt ühes ja samas reas. See võib tekitada probleeme, sest saadud diff-faile rakendades võidakse sel moel üksteise töö üle kirjutada. Õnneks on programmide diff ja patch arendajad sellise võimalusega arvestanud ning tööriistad ei luba selliseid muudatusi rakendada ilma käsitsi sekkumiseta. Kui tekib selline olukord ehk "konflikt", näitab

Kompare käsiraamat

Kompare konflikte, et saaksid need käsitsi lahendada, otsustades, millised muudatused millisele failile rakendada.

Kompare on suureks abiks ka failimuutuste võrdlemisel kataloogi tasemel. Kataloogide võrdlemisel uurib Kompare rekursiivselt läbi kõik alamkataloogid ja nende failid, et tuvastada erinevused. Sel juhul avatakse kõik erinevustega failid automaatselt ning Kompare pakub võimaluse väga hõlpsalt kõigi failide vahel liikuda.

Peatükk 2

Kompare kasutamine

2.1 Alustamine

Käesolevas osas tutvustatakse Kompare käivitamist ja antakse kiirülevaade Kompare peaknast.

2.1.1 Kompare käivitamine

Kompare saab kiiresti käivitada K-menüü alammenüüst Arendus: **Arendus** → **Kompare**.

Kompare esimesel käivitamisel avatakse dialoog, kus saab valida, milliseid faile võrrelda. Samas saab valida ka võrdluse ja välimuse omadusi. Vali failidialoogiga võrreldavad lähte- ja sihtfail. Need võivad olla mis tahes kaks faili, kataloogi või ka URL ja fail. Kui lähte- ja sihtfail on valitud, klõpsa **Võrdle**.

Kui Kompare on erinevused tuvastanud, kuvatakse peaakent. Kaht faili või URL-i ja faili võrreldes võtab see vaid mõne sekundi aega, kuid arvukate alamkataloogide ja failidega katalooge võrreldes võib tükk aega kuluda.

Võrdlemise ja välimuse osas määratavaid valikuid tutvustab lähemalt peatükk 3.

2.1.2 Peaaken

Käesolevas osas tutvustatakse lühidalt peaakent, mis koosneb järgmistest osadest:

- Menüüd
- Tööriistariba
- Lähte- ja sihtkataloogid
- Lähte- ja sihtfailid
- Lähte- ja sihtfaili ridade erinevused
- Lähte- ja sihtfaili tekstivaade
- Olekuriba

2.1.2.1 Menüüd

Kompare juhtimine käib menüüde abil. Menüükirjeid selgitab lähemalt peatükk 4.

Kompare käsiraamat

2.1.2.2 Tööriistariba

Kompare tööriistariba võimaldab kiiresti kasutada kõige levinumaid võrdlemis- ja ühendamis-toiminguid. Tööriistariba orientatsiooni, teksti asetust, ikoonide suurust ja seda, milliseid ikoone kuvatakse, saab kohandada tööriistariba kontekstimenüü abil, mis avaneb tööriistaribal hiire pa-remata nupuga klõpsates. Kontekstimenüü abil saab tööriistariba ka täielikult peita. Kui see on peidetud ja sa soovid seda taas näha, vali **Seadistused** → **Tööriistariba näitamine**.

2.1.2.3 Lähte- ja sihtkataloogid

Lähte- ja sihtkataloogi paneelil kuvatakse katalooge, milles asuvad võrreldavad failid. Kui võrd-lusse on kaasatud palju alamkatalooge, kuvatakse kataloogi valimisel esimest selles asuvat do-kumenti, mille puhul tuvastati lähte- ja sihtfaili erinevusi.

2.1.2.4 Lähte- ja sihtfailid

Lähte- ja sihtfaili paneelil kuvatakse faile, mille puhul tuvastati erinevusi parajasti valitud lähte-või sihtkataloogis. Kui kataloogis on hulga erinevusi sisaldavaid dokumente, lisatakse kõik need nimekirja. Kuvatakse valitud dokumenti.

2.1.2.5 Lähte- ja sihtfaili ridade muudatused

Lähte- ja sihtfaili ridade muudatuste paneelil kuvatakse lähte- ja sihtfaili vahel tuvastatud erine-vuste kokkuvõtet. Kirje valimine paneelil tõstab esile ning valib erinevuse. See on abiks pikkades ja paljude erinevustega dokumentides liikumisel.

2.1.2.6 Lähte- ja sihtfaili vaade

Lähte- ja sihtfaili vaade on Kompare peamine tööala. Selles kuvatakse valitud lähte- ja sihtfaili sisu ning esiletõstmisega erinevusi koos reanumbritega.

2.1.2.7 Tekstivaade

Tekstivaadet vaikimisi ei kuvata. Selle saab avada menüükäsuga **Seadistused** → **Tekstivaate näitamine**.

2.1.2.8 Olekuriba

Olekuriba näitab parajasti võrreldavate lähte- ja sihtfailide või -kataloogide kokkuvõtet. Samu-ti näeb seal aktiivses dokumendis leitud muudatuste ning rakendatud erinevuste arvu. Lisaks näitab olekuriba valitud dokumendikogumis erinevusi sisaldavate dokumentide koguarvu ning hetkel võrreldava dokumendi järjekorranumbrit kogumis. Nii võib näiteks kahe kataloogi võrd-lemisel tekkida 1890 erinevusi sisaldavat faili ning aktiivne dokument olla 18. dokument 1890-st.

2.2 Erinevuste vaatamine

2.2.1 Ekraanil kuvatavaga töötamine

Kompare eraldab lähte- ja sihtfailile peaknas ühepalju ruumi. Vaatealas saab aga kasutada tea-tud vahendeid, mis aitavad paremini erinevusi uurida:

Kompare käsiraamat

Kaks kerimisriba



Kõige silmatorkavam võimalus on kerimisriba nii vaateala paremas servas kui ka allservas. Kerimisribadega saab kiiresti dokumentides liikuda.

Poolitav pide

Lähte- ja sihtfaili eraldav püstine riba lubab mõlemal poolel väga selgelt näha ridade algust ja lõppu, kuid lisaks sellele saab seda ka liigutada ja sel moel muuta lähte- või sihtfailile vaates antavat ruumi. Selleks vii hiirekursor püstriba peale, klõpsa ja lohista seda vastavalt vajadusele vasakule või paremale. Enesestmõistetavalt tähendab ühe poole suurendamine teise poole vähenemist.

Teine rõhtne pide asub liikumispaneeli ning lähte- ja sihtvaate vahel.

Dokkimine

Liikumispaneeli võib pealiidesest eraldada, kui klõpsata paneeli ülemises paremas nurgas asuvale ikoonile . See muudab paneeli omaette aknaks ning võimaldab seda omatahtsi ekraanil paigutada. Liikumispaneeli võib isegi peita, klõpsates ikoonile . Peidetud liikumispaneeli taasnägemiseks klõpsa menüüribale hiire parema nupuga ja vali kontekstimenüüst **Liikumine**.

Olekuriba lülitamine

Olekuriba näitamist saab sisse ja välja lülitada menüükäsuga **Seadistused** → **Olekuriba näitamine**.

2.2.2 Lähte- ja sihtfaili vaate vahetamine

Mõnikord on tulus kaaluda, milline fail võtta erinevuste vaatlemisel võrdlemise aluseks, näiteks siis, kui faili kaht muudetud versiooni võrreldes leiad, et ühes on muudatusi palju rohkem kui teises. Sel juhul sobib paremini lähtefailiks rohkemate muudatustega fail, sest sel juhul on vaja vähem erinevusi rakendada.

Sel juhul vali menüükäsk **Fail** → **Vaheta lähtefail sihtfailiga**. See vahetab failid kõigis Kompare paneelides.

2.2.3 Erinevuste statistika kuvamine

Erinevuste kiireks ülevaateks vali menüükäsk **Fail** → **Näita statistikat**. See avab dialoogi **Võrdlemise statistika**. Selle näeb järgmist teavet:

Vana fail:

Tavaliselt lähtefaili või siis faili nimi, mida ei ole muudetud.

Uus fail:

Tavaliselt sihtfaili või siis faili nimi, mida on muudetud ja millele erinevused rakendatakse.

Vorming:

Erinevuste kuvamiseks kasutatud võrdlemisvorming (vt Sektsioon 3.2.2).

Tükke:

Võrdlemisel leitud tükide arv.

Tükk (inglise keeles 'hunk', mis tuleneb sõnas 'chunk') on ridade kogum, milles lähte- ja sihtfail erinevad; nende hulka võivad kuuluda ka kontekstiread, kui võrdlemisvorminguks on valitud **Kontekst** (vt. Sektsioon 3.2.2).

Erinevusi

Tegelike erinevuste, mitte tükide arv. Tükk võib sisaldada rohkem kui üht erinevust, kui kahe või enama muutuse read ja kontekstiread kattuvad.

2.2.4 Liikumine erinevuste vaates

Kompare võimaldab kiiret liikumist erinevuste vahel failide puhul ning paljude erinevate failide vahel kataloogide puhul.

2.2.4.1 Erinevuse valimine

Erinevust saab valida:

- klõpsuga reale lähte- ja sihtfaili ridade muutuste paneelil (peaaknas ülal paremal).
- klõpsuga esiletõstetud erinevusele vaatepaneelis.
- toodud erinevusi võrdluses kõrvutades (vt. Sektsioon 2.2.4.2).

Kui erinevus on valitud, satub see 'fookusse' ning seda kuvatakse mittevalitud erinevustega võrreldes heledama värviga.

2.2.4.2 Erinevuste kõrvutamine

Kui võrdlemisel leitakse palju erinevusi, on neid kõige etem uurida erinevusi loogilises järjekorras läbi vaadates, tavaliselt ülalt alla.

Vaikimisi valib Kompare esimese võrdlemisel leitud erinevuse. Valides menüükäsu **Erinevus** → **Järgmine erinevus (Ctrl+Nool alla)**, tuuakse fookusse aktiivsele valikule järgnev erinevus. Aktiivsele valikule eelneva erinevuse nägemiseks vali menüükäsk **Erinevus** → **Eelmine erinevus (Ctrl+Nool üles)**.

Sel moel saab erinevused kenasti läbi uurida ja neid rakendada või rakendamata jätta.

2.2.4.3 Lülitumine failide vahel

Kui võrrelda katalooge, siis võib leida palju erinevustega faile. Nende täieliku nimekirja annavad paneelid 'Lähte- ja sihtkataloogid' ning 'Lähte- ja sihtfailid'. Kuid Kompare näitab korraga ainult ühe lähte- ja sihtfaili erinevusi.

Dokumentide vahel saab sellisel juhul lülituda järgmiselt:

- Vali 'Lähte- ja sihtkataloogide' paneel, misjärel paneelil 'Lähte- ja sihtfailid' näeb erinevustega faile, mille seast vali vajalik.
- Vali menüükäsk **Erinevus** → **Eelmine fail (Ctrl+PgUp)** või **Erinevus** → **Järgmine fail (Ctrl+PgDown)**, et näha vastavalt eelmis või järgmist erinevustega faili, mis on ära toodud paneelil 'Lähte- ja sihtfailid'.

2.3 Erinevuste ühendamine

Kompare muudab erinevuste rakendamise või eemaldamise äärmiselt lihtsaks - seda saab teha vaid hiireklõpsuga. Rakendamist võib sooritada korduvalt, sest kõik toimingud sooritatakse mälus ja kirjutatakse kettale alles siis, kui fail salvestatakse.

2.3.1 Erinevuse rakendamine

Erinevuse rakendamiseks klõpsa esiletõstetud erinevusele ja vali menüükäsk **Erinevus** → **Rakenda erinevus (Tühikuklahv)**.

2.3.2 Erinevuse eemaldamine

Erinevuse eemaldamiseks klõpsa esiletõstetud erinevusel, mille varem rakendasid, ja vali menüükäsk **Erinevus** → **Eemalda erinevus (Backspace)**.

2.3.3 Kõigi erinevuste rakendamine

Kui oled kõik failide erinevused läbi vaadanud ja arvad, et neid võiks kõiki rakendada, vali menüükäsk **Erinevus** → **Rakenda kõik (Ctrl+A)**.

2.3.4 Kõigi erinevuste eemaldamine

Kui soovid kõik rakendatud erinevused eemaldada, vali **Erinevus** → **Eemalda rakendus kõigilt (Ctrl+U)**.

2.3.5 Muudatuste salvestamine

Kui erinevused on rakendatud, oleks mõttekas need salvestada menüükäsuga **Fail** → **Salvesta** või **Fail** → **Salvesta kõik**.

Rakendatud erinevused salvestatakse nii lähte- kui ka sihtfaili.

2.4 Erinevusfailide kasutamine

Erinevusfailid (diff-failid) sisaldavad ainult failide erinevusi ning võivad sisaldada ka teatud hulka kontekstiridasid enne ja pärast erinevaid ridu. Muudetud ridade ja selle kontekstiridade kogumit nimetatakse tükiks. Võrdlusfail võib niisiis sisaldada mitut tükki ühest või enamast failist. Kui kahe või enama tüki kontekstiread kattuvad, peetakse neid üheks tükiks. Erinevusfaile saab kasutada järgmisteks ülesanneteks:

- Tükkides sisalduvate muudatuste rakendamiseks originaalfailile.
- Tükkides sisalduvate muudatuste rakendamiseks originaalfailile või failikogumile.
- Muutmiseks enne rakendamist originaalfailile või failikogumile.

2.4.1 Erinevusfaili loomine

Erinevusfaili loomiseks tuleb võrdlust Kompares kuvada. Seejärel vali menüükäsk **Fail** → **Salvesta diff...** See avab dialoogi **Diffi valikud** (täpsemalt kõneleb diffi vormingutest ja valikutest Sektsioon 3.2). Pärast valikute määramist klõpsa nupule **Salvesta** ning salvesta erinevused faili laiendiga `.diff`.

2.4.2 Erinevusfaili vaatamine

Diff-faili on võimalik Kompares ka vaadata, kui see avada menüükäsuga **Fail** → **Ava diff...**

Diff-faili kuvamisel näidatakse lähte ja sihtfaili tükke. Pea meeles, et näidatakse ainult tükke, mitte aga muutusteta ridu. Mõnel juhul luuakse diff-fail üldse ilma kontekstiridadeta. Sel juhul on näha ainult muudetud read.

Kui diff-fail sisaldab tükke mitmest failist, näitab Kompare korraga ainult ühe faili tükke ning saad failide vahel liikuda, nagu oleksid nad tegelikud failid, ehkki nende info pärineb kõigest diff-faili sisust.

2.4.3 Diff-faili erinevuste rakendamine

Diff-faili erinevusi vaadates saab neid rakendada samamoodi, nagu lähte- ja sihtfaili võrdlemisel (vt. Sektsioon 2.3).

2.4.4 URL-i ühendamine diff'iga

Diff-faili korral on võimalik võrrelda selle tükke faili või kataloogiga. Selleks vali menüükäsk **Fail** → **Liida URL diffiga**. Seejärel anna **faili/kataloogi** ja **diffi väljundi** asukohad.

Lähtefaili ja diff-faili erinevusi vaadates võib neid rakendada samamoodi, nagu lähte- ja sihtfaili võrdlemisel (vt. Sektsioon 2.3).

Peatükk 3

Seadistamine

Kompare lubab kasutajatel määrata erinevuste vormindust peaknas ning muuta programmi diff käitumist. Dialoogi **Seadistused** avamiseks vali **Seadistused** → **Kompare seadistamine...**

Välimuse seadistamiseks vali kaart **Vaade** (vt. Sektsioon 3.1).

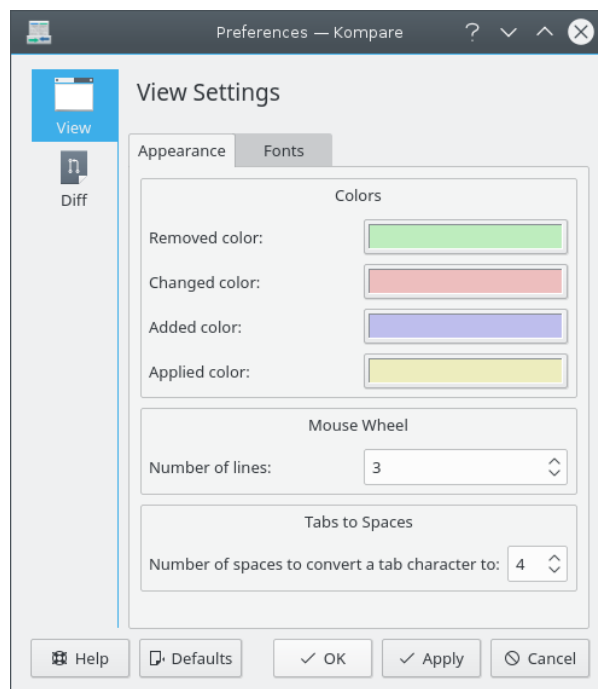
Programmi diff omaduste seadistamiseks vali kaart **Diff** (Sektsioon 3.2).

3.1 Vaateseadistused

Dialoogi **Seadistused** kaardil **Vaade** on kaks alamkaarti: **Välimus** ja **Fondid**.

3.1.1 Välimus

Kaart **Välimus** võimaldab määrata **värve**, mida kasutatakse erinevuste tähistamisel peaknas, **hiireratta** käitumist kerimisel ning seda, kuidas muuta **tabeldusmärgid tühikuteks**.



Kompare käsiraamat

VÄRVISEKTSIOON

Eemaldamise värv

Read, mis on eemaldatud ja mida enam ei ole.

Muutmise värv

Read, mis on muudetud.

Lisamise värv

Read, mis on lisatud.

Rakendamise värv

Mis tahes eelnevalt toodud olek, mille korral erinevus on rakendatud.

HIIRERATAS

Ridade arv

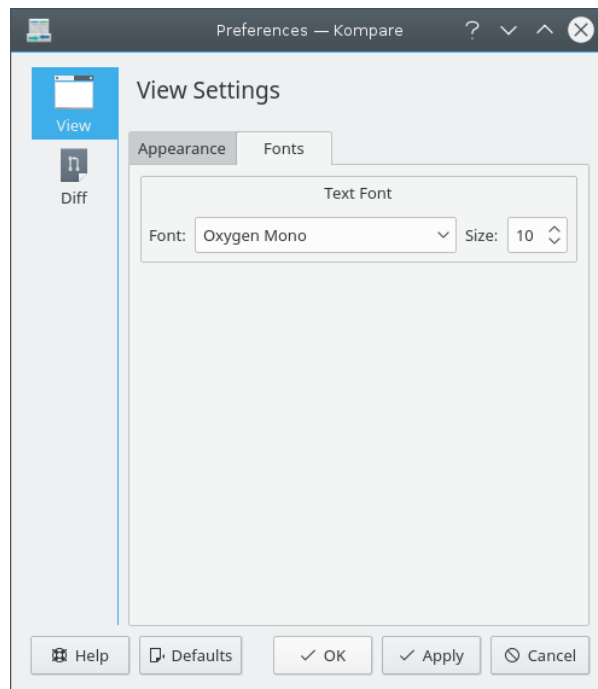
Ridade arv, mille võrra hiireratas kerib.

TABELDUSMÄRGID TÜHIKUTEKS

Tabeldusmärgi asendamisel lisatakse tühikuid

Tühikute arv, millega tabeldusmärgid asendatakse.

3.1.2 Fondid



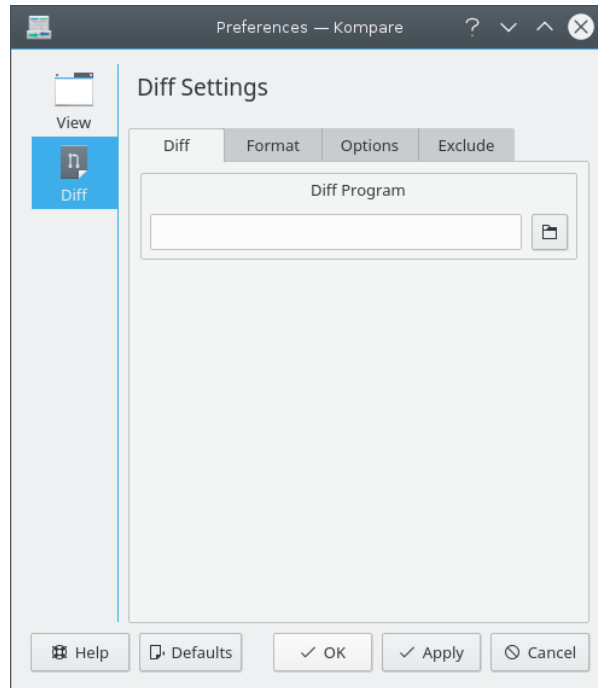
Siin saab valida fondipere ja -suuruse, millega erinevusi kuvatakse.

3.2 Võrdlemise seadistused

Dialogi **Seadistused** kaardil **Diff** on järgmised alamkaardid: **Diff**, **Vorming**, **Valikud** ja **Väljajätmine**. Nende abil saab seadistada programmi diff käitumist.

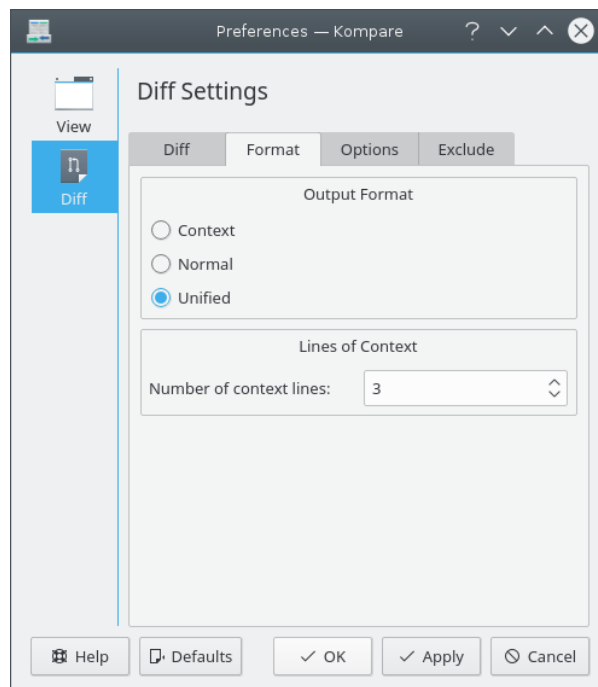
Kompare käsiraamat

3.2.1 Diff



Programmi diff käivitamiseks antav käsk (vaikimisi diff).

3.2.2 Vorming



Siin saab kohandada **väljundvormingu** omadusi ja **kontekstiridade** arvu.
VÄLJUNDVORMING

Kompare käsiraamat

Kontekst

Kontekstiväljundi korral lisatakse erinevusi sisaldavate ridade ümber mõned kontekstiread.

Tavaline

Tavaline väljundvorming näitab erinevusi sisaldavaid ridu ilma kontekstiridadeta.

Unifitseeritud

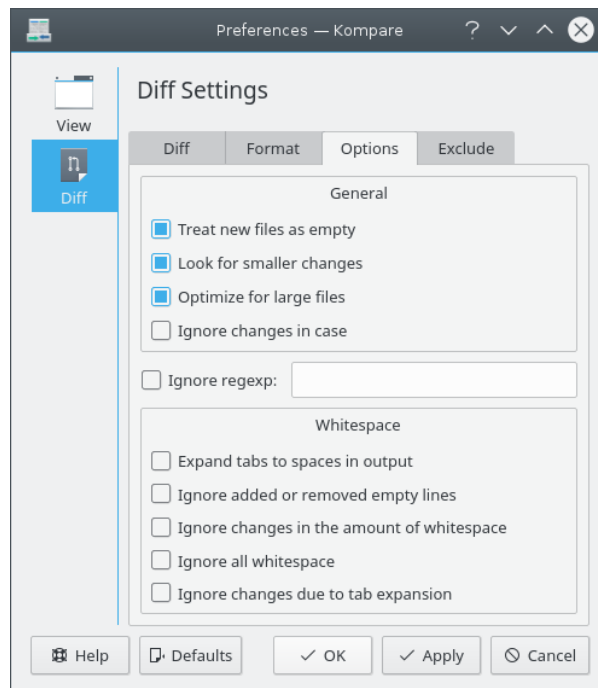
Unifitseeritud väljundvorming on kontekstivormingu erim. Seda peetakse mõnevõrra paremaks, sest väljund on üleliigsete kontekstiridade väljajätmise tõttu märksa kompaktsem.

KONTEKSTIREAD

Kontekstiridade arv

Konteksti või unifitseeritud väljundvormingu valimisel saab siin määrata, mitu kontekstirida väljundisse kaasatakse.

3.2.3 Valikud



Kaardil **Valikud** saab seadistada programmi diff valikuid.

ÜLDINE

Uusi faile koheldakse tühjana

Sisselülitamisel koheldakse ainult ühes kataloogis leiduvat faili võrdlemisel teises kataloogis tühja failina. See tähendab, et faili võrreldakse tühja failiga ning seetõttu on näha vaid üks suur lisamine või kustutamine.

Otsitakse väiksemaid muudatusi

Märkimisel kuvab diff ka muudatusi tähesuuruses, kirjavahemärkides, tühikutest jne.

Optimeeritakse suurte failide jaoks

Märkimisel töötleb diff faile äärmise kiirusega.

Kompare käsiraamat

Ignoreeritakse suur- ja väiketähe muudatusi

Märkimisel ei arvestata väike- ja suurtähe erinevustega.

Ignoreeritakse regulaaravaldist

Ignoreeritakse määratud regulaaravaldisega ridu.

TÜHIMÄRK

Tabeldusmärgid muudetakse väljundis tühikuteks

Märkimisel muudetakse diffi väljundis tabeldusmärgid tühikuteks, mille arv on määratud dialoogi **Seadistused** kaardil **Vaade** valikuga **Tabeldusmärgid tühikuteks**.

Ignoreeritakse lisatud või eemaldatud tühje ridu

Märkimisel eiratakse null märgi pikkuste ridade erinevusi.

Ignoreeritakse muutusi tühimärkide arvus

Erinevates redaktorites võib tühimärkide arv enne ja pärast ridu ning nende vahel olla erinev. Märkimisel selliseid erinevusi eiratakse.

Ignoreeritakse kõiki tühimärke

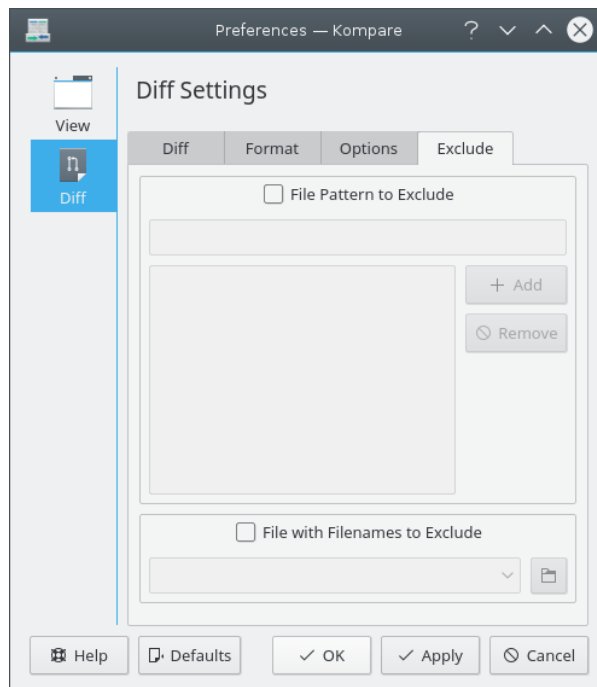
Märkimisel eiratakse täielikult tühimärkide erinevusi.

Ignoreeritakse tabeldusmärkide muutmise tulenevaid muudatusi

Märkimisel eiratakse tabeldusmärkide tühikuteks muutmise põhjustatud erinevusi.

3.2.4 Väljajätmine

Kaardil **Väljajätmine** saab määrata programmi diff filtreerimisseadistusi.



VÄLJAJÄETAVAD FAILIMUSTRID

Kompare käsiraamat

Väljajätavad failimustrid

Väljajätavad failid vastavalt metamärkidega määratud filtritele

VÄLJAJÄETAVAD FAILINIMED

Väljajätavad failinimed

Filtri kehtestamine vastavalt väliselt hallatud faili sisule.

Peatükk 4

Käskude seletused

4.1 Menüü Fail

Fail → **Ava diff... (Ctrl+O)**

Avab dialoogi **Avamine**.

Fail → **Võrdle faile... (Ctrl+C)**

Avab dialoogi **Failide või kataloogide võrdlemine**.

Fail → **Liida URL diffiga... (Ctrl+B)**

Avab dialoogi **Faili/kataloogi liitmine võrdlemise väljundiga**.

Fail → **Salvesta (Ctrl+S)**

Kirjutab rakendatud erinevused aktiivsesse lähte- ja/või sihtfaili.

Fail → **Salvesta Kõik**

Kirjutab rakendatud erinevused kõigisse lähte- ja/või sihtfailidesse.

Fail → **Salvesta diff...**

Avab dialoogi **Diffi valikud**, kus saab määrata diff-faili vormingu ja valikud.

Fail → **Vaheta lähtefail sihtfailiga**

Muudab lähtefaili sihtfailiks ja vastupidi.

Fail → **Näita statistikat**

Avab dialoogi **Võrdlemise statistika**.

Fail → **Välju (Ctrl+Q)**

Lõpetab Kompare töö.

4.2 Menüü Erinevus

Erinevus → **Eemalda rakendus kõigilt (Ctrl+U)**

Eemaldab kõik varem rakendatud erinevused.

Kompare käsiraamat

Erinevus → Eemalda erinevus (Backspace)

Eemaldab valitud varem rakendatud erinevuse.

Erinevus → Rakenda erinevus (Tühikuklahv)

Rakendab valitud erinevuse.

Erinevus → Rakenda kõik (Ctrl+A)

Rakendab kõik erinevused.

Erinevus → Eelmine fail (Ctrl+PgUp)

Muudab vaatepaneelis aktiivseks erinevuste nimekirja eelmise erinevuse.

Erinevus → Järgmine fail (Ctrl+PgDown)

Muudab vaatepaneelis aktiivseks erinevuste nimekirja järgmise erinevuse.

Erinevus → Eelmine erinevus (Ctrl+Nool üles)

Valib aktiivsele valikule eelneva erinevuse.

Erinevus → Järgmine erinevus (Ctrl+Nool alla)

Valib aktiivsele valikule järgneva erinevuse.

4.3 Menüü Seadistused

Seadistused → Tööriistariba näitamine

Lülitab tööriistariba näitamist.

Seadistused → Olekuriba näitamine

Lülitab olekuriba näitamist.

Seadistused → Tekstivaate näitamine

Näitab tekstivaadet.

Seadistused → Kiirklahvide seadistamine...

Avab dialoogi **Kiirklahvide seadistamine**.

Seadistused → Tööriistaribade seadistamine...

Avab dialoogi **Tööriistariba seadistamine**.

Seadistused → Kompare seadistamine...

Avab Kompare **seadistusedialoogi**.

4.4 Menüü Abi

Abi → Sisukord... (F1)

Käivitab KDE abisüsteemi ja avab Kompare abimaterjali (käesoleva käsiraamatu).

Abi → Mis see on? (Shift+F1)

Muudab hiirekursori noole ja küsimärgi kombinatsiooniks. Klõpsates nüüd mõnel Kompare elemendil, avaneb väike abiaken (kui see on antud elemendi kohta olemas), mis selgitab elemendi funktsiooni.

Abi → Vaheta rakenduse keelt...

Avab dialoogi, kus saab muuta rakenduse **esmast keelt** ja **tagavarakeelt**, kui esmane keel pole saadaval.

Kompare käsiraamat

Abi → **Saada veareport...**

Avab veareporti dialoogi, mille abil saab teada anda veast või esitada oma 'soov' millegi parandamiseks.

Abi → **Kompare info**

Näitab versiooni ja infot autori kohta.

Abi → **KDE info**

Näitab KDE versiooni ja muud olulisemat põhiinfot.

Peatükk 5

Autorid ja litsents

Kompare

Rakenduse autoriõigus 2001-2004: John Firebaugh jfirebaugh@kde.org ja Otto Bruggeman otto.bruggeman@home.nl

Dokumentatsiooni autoriõigus (c) 2007: Sean Wheller sean@inwords.co.za

Tõlge eesti keelde: Marek Laane bald@starman.ee

Käesolev dokumentatsioon on litsenseeritud vastavalt GNU Vaba Dokumentatsiooni Litsentsi tingimustele.

Käesolev programm on litsenseeritud vastavalt GNU Üldise Avaliku Litsentsi tingimustele.

Lisa A

Paigaldamine

A.1 Kompare hankimine

Kompare on osa KDE projektist <http://www.kde.org/> .

Kompare asub pakettis kdesdk KDE projekti peamises FTP saidis <ftp://ftp.kde.org/pub/kde/> .

A.2 Kompileerimine ja paigaldamine

Et Kompare oma süsteemis kompileerida ja paigaldada, anna Kompare baaskataloogis järgmised käsud:

```
% ./configure  
% make  
% make install
```

Kuna Kompare kasutab **autoconf**'i ja **automake**'i, ei tohiks kompileerimisel probleeme esineda. Kui neid siiski ette tuleb, anna sellest palun teada KDE meililistides.