

KMixi käsiraamat

Gaurav Chaturvedi

Arendaja: Christian Esken

Arendaja: Helio Chissini de Castro

Arendaja: Brian Hanson

Tõlge eesti keelde: Marek Laane



KMixi käsiraamat

Sisukord

1	Sissejuhatus	5
2	Peaaken	6
2.1	Faili valikud	7
2.2	Seadistused	7
2.2.1	Peamise kanali valimine	8
2.2.2	KMixi seadistamine	9
2.2.2.1	Üldised seadistused	9
2.2.2.2	Käivitamise seadistamine	10
2.2.2.3	Hekimenüü seadistamine	11
3	Kasutamine edasijõudnutele	12
3.1	Kaugjuhtimine ja skriptimine D-Busi vahendusel	12
4	Autorid ja litsents	13
A	Paigaldamine	14
A.1	KMixi hankimine	14
A.2	Kompileerimine ja paigaldamine	14

Kokkuvõte

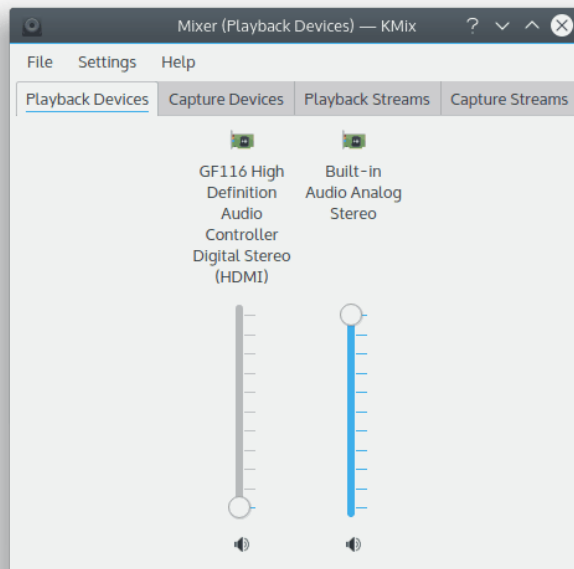
KMix võimaldab muuta sinu helikaardi helitugevust.

Peatükk 1

Sissejuhatus

KMix toetab mitmeid platvorme ja helidraivereid.

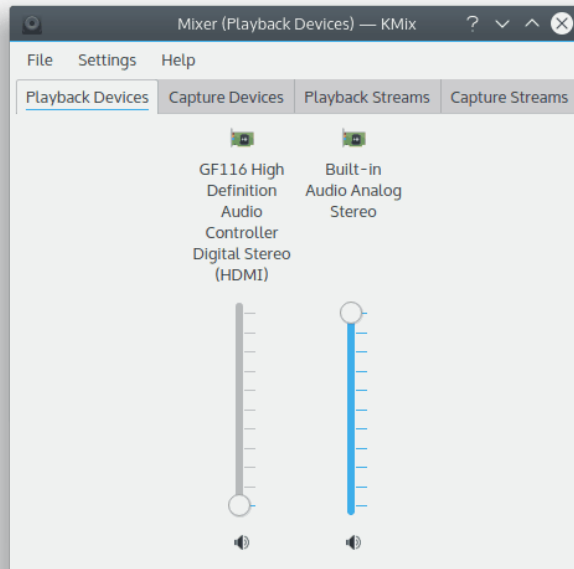
Kui sul on paigaldatud nii ALSA kui ka Open Sound Systemi draiverid, kasutab KMix ALSA draiverit.



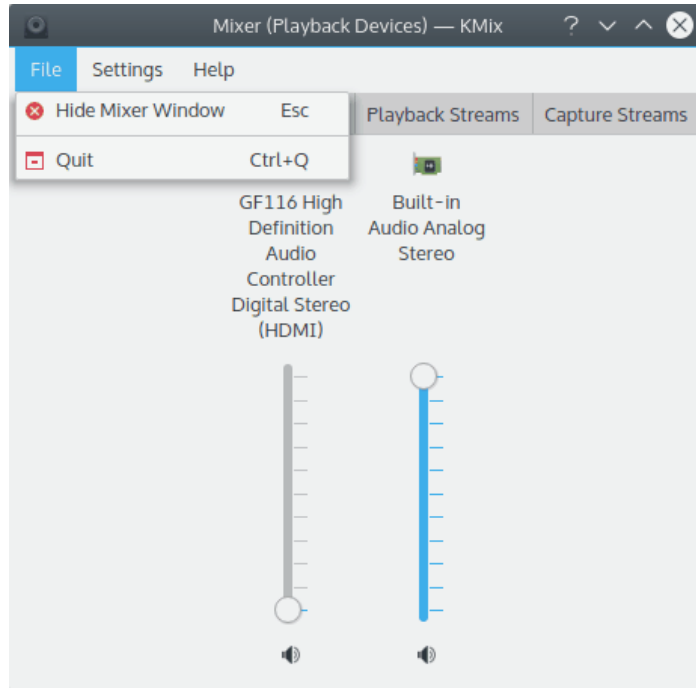
Peatükk 2

Peaaken

KMixi peaakna ülevaade

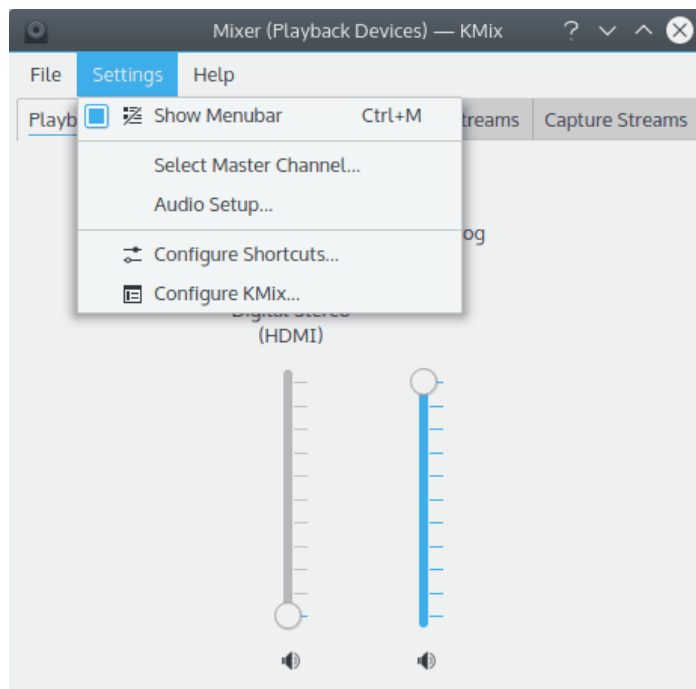


2.1 Faili valikud



Fail → Peida mikseri aken (Esc)
Peida mikseri aken

2.2 Seadistused

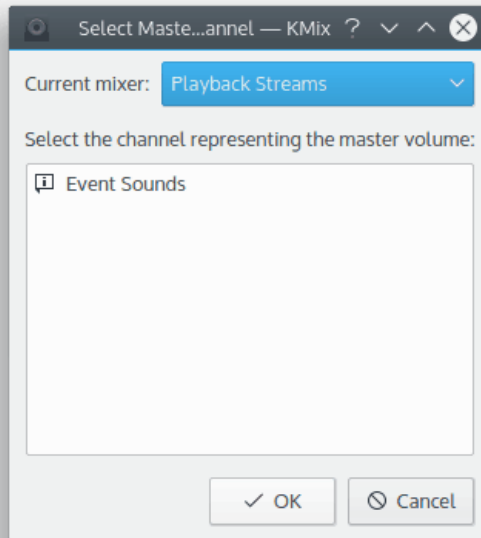


KMixi käsiraamat

Seadistused → Heli seadistamine

[Phononi Süsteemi seadistuste mooduli](#) avamine heli- ja videoseadmete eelistuste ning KDE multimeedia-API Phononi kasutatavate taustaprogrammide seadistamiseks;

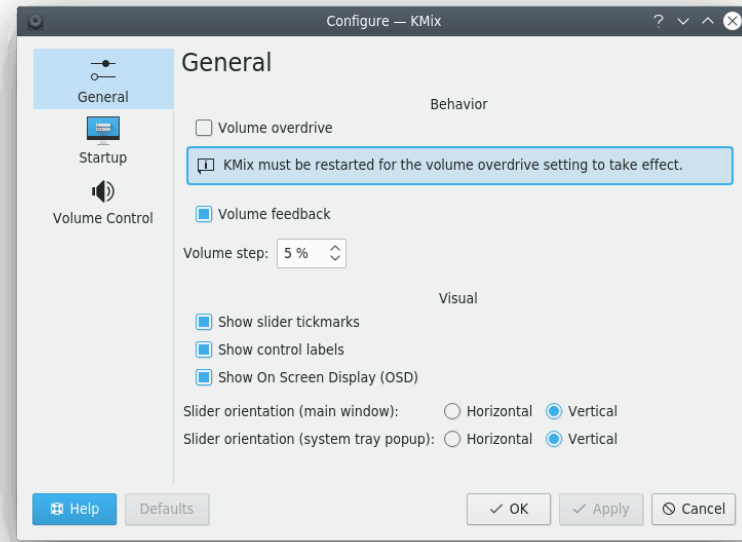
2.2.1 Peamise kanali valimine



KMixi peamise kanali valimine

2.2.2 KMixi seadistamine

2.2.2.1 Üldised seadistused



KMixi üldiste parameetrite seadistamine.

Käitumine → Helitugevuse tagasiside

Selle märkimisel kuulleb helitugevuse muutmisel tagasisidet.

Käitumine → Helitugevuse ülekeeramine

Selle märkimisel saab helitugevus olla suurem kui soovitatav väärtus (mõnikord ületab PulseAudio maksimaalne helitugevus normaalset väärtust). Selle jõustumiseks on vaja KMix taaskäivitada.

HOIATUS

Eemalda selle sätte eest märgi, kui maksimaalse helitugevusega on selgelt kuulda helimoonutusi.

Välimus → Liuguritel näidatakse positsioonimärke

Selle märkimisel näidatakse mikseri liuguritel positsioonimärke.

Välimus → Pealdiste näitamine

Selle märkimisel näidatakse liugurite juures nende nimetusi.

Välimus → Ekraaniesituse (OSD) näitamine

Selle märkimisel näeb hiirekursorit KMixi süsteemisalve vidina kohale viies ekraaniesitust (OSD).

Liuguri asend → Horisontaalne

Selle valimisel asetsevad liugurid horisontaalselt.

KMixi käsiraamat

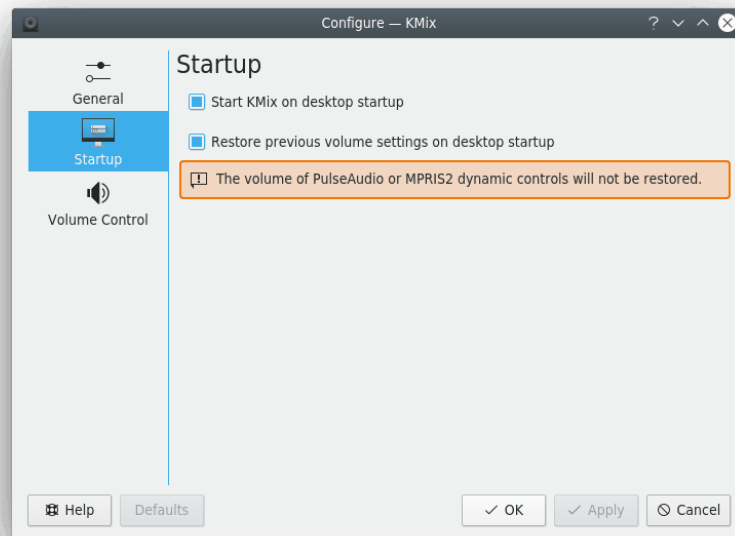
Liuguri asend → Vertikaalne

Selle valimisel asetsevad liugurid vertikaalselt.

Liuguri orientatsioon (süsteemisalve helitugevuse juhise) → Horisontaalne/Vertikaalne

Sama, mis eelmised kaks raadionuppu, aga süsteemisalve helitugevuse juhise tarbeks (paneel, mida näeb, kui klõpsata hiire vasaku nupuga KMixi süsteemisalve ikoonil).

2.2.2.2 Käivitamise seadistamine



Siin saab seadistada mitmesuguseid KMixi käivitamisega seotud parameetreid.

Käivitamine → Helitugevused taastatakse sisselogimisel

Selle märkimisel taastatakse varem kehtinud helitugevused sisselogimisel.

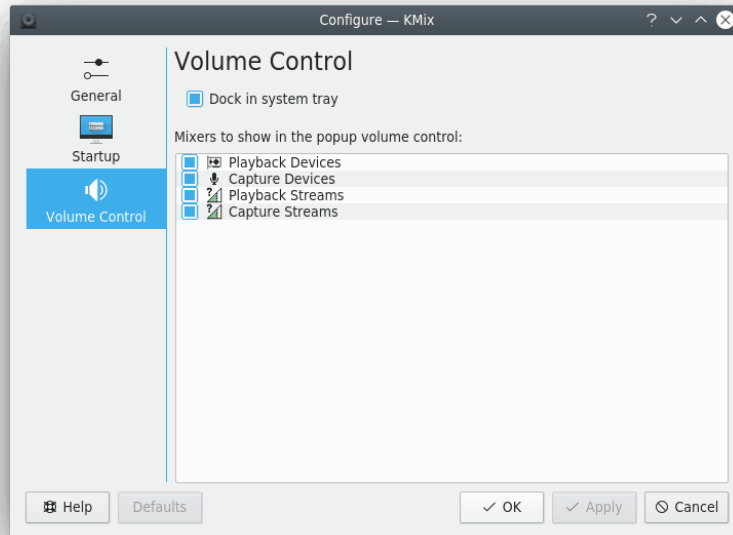
HOIATUS
PulseAudio ja MPRIS2 dünaamilist kontrolli ei taastata.

Käivitamine → Automaatkäivitus

Selle märkimisel käivitatakse KMix automaatsel koos töökeskkonnaga.

KMixi käsiraamat

2.2.2.3 Hekimenüü seadistamine



Siin saab seadistada mitmesuguseid KMixi helimenüü parameetreid.

Dokkimine süsteemisalve

Selle märkimisel dokitakse KMix süsteemisalve.

Helimenüüs näidatavaid miksereid saab valida selle lehekülje loendis.

Peatükk 3

Kasutamine edasijõudnutele

3.1 Kaugjuhtimine ja skriptimine D-Busi vahendusel

KMixi on võimalik juhtida D-Busi vahendusel. See on mõeldud kogunud kasutajatele, kes soovivad ette võtta spetsiifilisi toiminguid, näiteks muuta arvuti tummaks iga päev kell 10 õhtul, või mis tahes skriptimistoiminguid.

Kõigi KMixiga seotud D-Busi meetodite ja omaduste loend

```
qdbus org.kde.kmix
```

Helitugevuse hankimine (0-100%):

```
qdbus org.kde.kmix /Mixers/0/Master_0 org.freedesktop.DBus.Properties.Get ↔  
org.kde.KMix.Control volume
```

Helitugevuse määramine (0-100%):

```
qdbus org.kde.kmix /Mixers/0/Master_0 org.freedesktop.DBus.Properties.Set ↔  
org.kde.KMix.Control volume 70
```

Peatükk 4

Autorid ja litsents

KMix

Dokumentatsiooni autoriõigus (c) 2010: Gaurav Chaturvedi gaurav.p.chaturvedi@gmail.com

Tänuõnad:

Matt Johnston mattj@flashmail.com (paljud asjad on kopeeritud tema vanast KMixi dokumentatsioonist)

Tõlge eesti keelde: Marek Laane bald@starman.ee

Käesolev dokumentatsioon on litsenseeritud vastavalt [GNU Vaba Dokumentatsiooni Litsentsi](#) tingimustele.

Käesolev programm on litsenseeritud vastavalt [GNU Üldise Avaliku Litsentsi](#) tingimustele.

Lisa A

Paigaldamine

A.1 KMixi hankimine

KMix on osa KDE projektist <http://www.kde.org/> .

KMix asub pakettis kdemultimedia KDE projekti peamises FTP saidis <ftp://ftp.kde.org/pub/-kde/> .

A.2 Kompileerimine ja paigaldamine

Et KMix oma süsteemis kompileerida ja paigaldada, anna KMix baaskataloogis järgmised käsud:

```
% ./configure  
% make  
% make install
```

Kuna KMix kasutab **autoconf**'i ja **automake**'i, ei tohiks kompileerimisel probleeme esineda. Kui neid siiski ette tuleb, anna sellest palun teada KDE meililistides.