

# Akregatori käsiraamat

Frank Österfeld  
Anne-Marie Mahfouf  
Tõlge eesti keelde: Marek Laane



## Akregatori käsiraamat

# Sisukord

<b>1</b>	<b>Sissejuhatus</b>	<b>5</b>
1.1	Mis on Akregator? . . . . .	5
1.2	RSS- ja Atom-kanalid . . . . .	5
<b>2</b>	<b>Akregatori kiirtutvustus</b>	<b>6</b>
2.1	Peaaken . . . . .	6
2.2	Kanali lisamine . . . . .	8
2.3	Kataloogi loomine . . . . .	10
2.4	Veebilehitsemine Akregatoris . . . . .	10
<b>3</b>	<b>Akregatori seadistamine</b>	<b>12</b>
3.1	Üldine . . . . .	12
3.2	Jagamisteenused . . . . .	13
3.3	Säilitamine . . . . .	14
3.4	Välimus . . . . .	15
3.5	Sirvija . . . . .	16
3.6	Muud . . . . .	17
<b>4</b>	<b>Käskude seletus</b>	<b>19</b>
4.1	Menüüd ja kiirklahvid . . . . .	19
4.1.1	Menüü Fail . . . . .	19
4.1.2	Menüü Redigeerimine . . . . .	19
4.1.3	Menüü Vaade . . . . .	19
4.1.4	Menüü Liikumine . . . . .	20
4.1.5	Menüü Kanal . . . . .	20
4.1.6	Menüü Artikkel . . . . .	21
4.1.7	Menüü Seadistused . . . . .	21
<b>5</b>	<b>Autorid ja litsents</b>	<b>22</b>
<b>A</b>	<b>Paigaldamine</b>	<b>23</b>
A.1	Akregatori hankimine . . . . .	23
A.2	Kompileerimine ja paigaldamine . . . . .	23

## **Kokkuvõte**

Akregator on rakendus RSS- ja teiste võrgu-uudistekanalite lugemiseks.

## Peatükk 1

# Sissejuhatus

### 1.1 Mis on Akregator?

Akregator on KDE rakendus uudistekanalite lugemiseks. Selle võimas ja kasutajasõbralik kasutajaliides võimaldab kanaleid nii lugeda kui ka neid hallata.

Akregator on lihtne ja kiire programm, mis näitab uudistekanalite pakutavaid uudiseid, toetades kõiki levinumaid RSS- ja Atom-kanalite versioone. Liides sarnaneb e-posti rakendustele, mis muudab kasutamise väga lihtsaks. Muu hulgas saab otsida artikleid pealkirjade järgi, paigutada kanaleid rühmadesse ning määrata kindlaks arhiveerimise sätted. Kanaleid saab lasta näidata samamoodi nagu e-kirju. Kanaliga seotud veebilehekülgi võib vaadata kas Akregatorisse põimitud brauseris või avada need välises brauseris.

### 1.2 RSS- ja Atom-kanalid

RSS (Real Simple Syndication) on XML-põhine vorming uudiste või artiklite avaldamiseks masinloetaval kujul. RSS- või Atom-faili nimetatakse ka kanaliks. Programmi, mis selliseid kanaleid loeb, nimetatakse uudistelugejaks või agregatoriks. Viimasest tuleneb ka rakenduse Akregator nimi.

Akregator eraldab automaatselt kanalist üksikud elemendid ehk uudised ja näitab neid kasutajale. Nii võidab kasutaja ohtralt aega, sest ei pea enam regulaarselt veebilehele minema, et uut infot otsida.

RSS-il on mitu, omavahel ühildumatut versiooni (need on loonud omavahel konkureerivad firmad): RSS 0.9, RSS 1.0 ja RSS 2.0. Atom on samuti XML-põhine uudistekanalite keel, mis loodi spetsiifilisemalt veebipäevikute pidajate ja uudistesaitide vajadustest lähtuvalt. Ühtlasi üritab Atom asendada RSS-kanaleid ja kõrvaldada probleemid, mida tekitavad ühildumatud RSS-i versioonid.

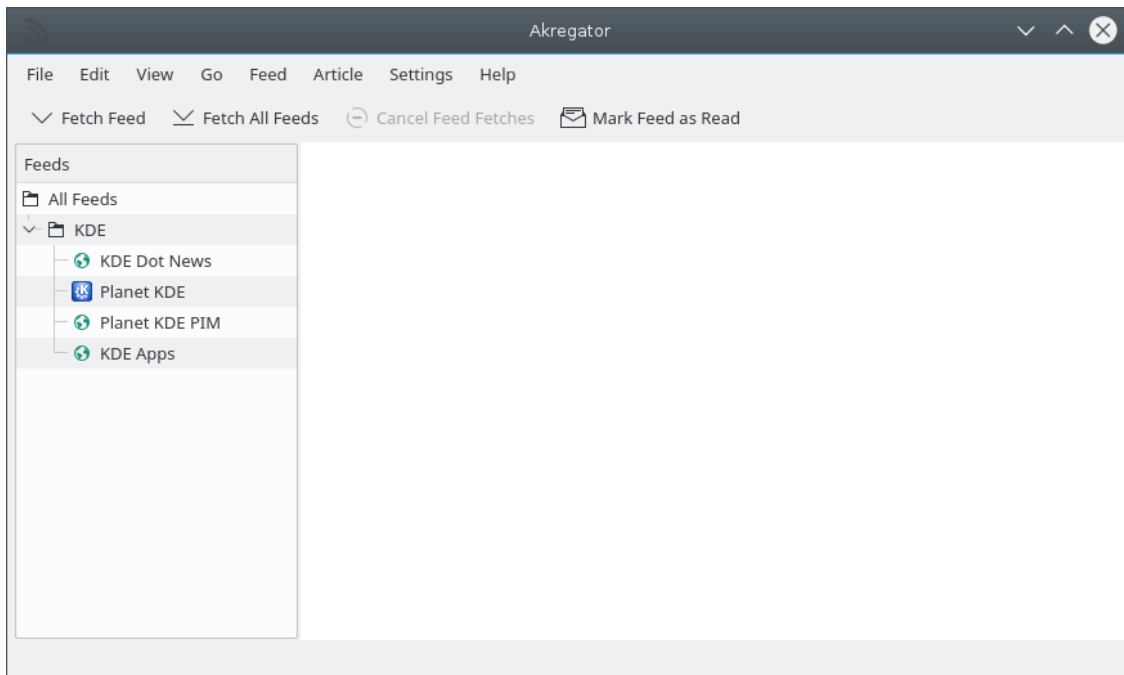
## Peatükk 2

# Akregatori kiirtutvustus

Käesolev osa tutvustab, kuidas Akregatorit kasutama hakata. Siin selgitatakse kasutajaliidese komponente ja õpetatakse, kuidas lisada nimekirja omaenda kanaleid. Seda tasuks eriti lugeda neil, kellel pole seni olnud kokkupuuteid RSS/Atom kanalitega ja uudistekanalite lugemise rakendustega.

### 2.1 Peaaken

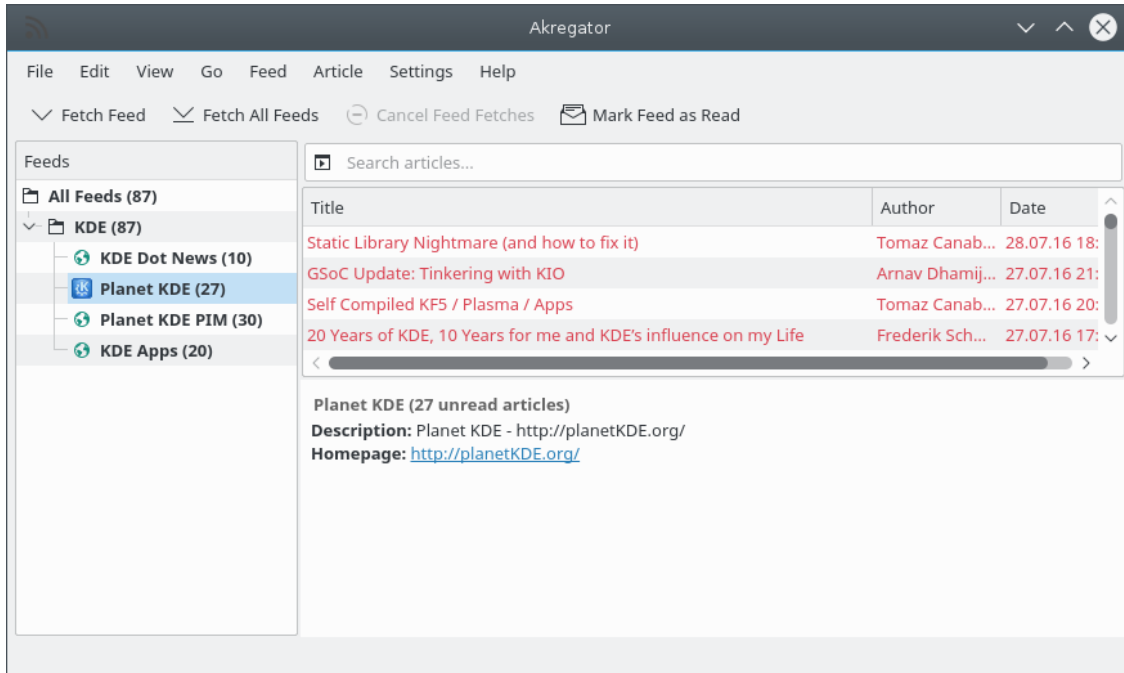
Akregatori esmakäivitusel näeb peaakent:



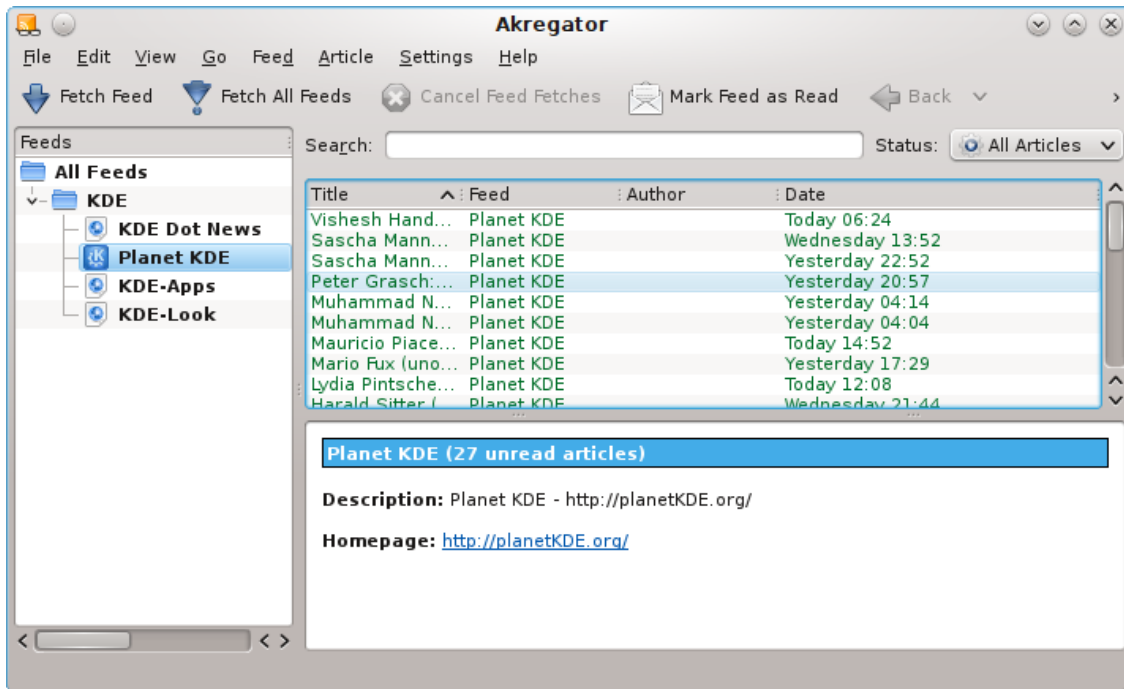
Peaaken koosneb kanalite nimekirjast, artiklite nimekirjast ja artiklite näitajast.

Kanalite nimekiri asub vasakul. Puus leiab kõik olemasolevad uudistekanalid. Uudistekanal kujutab endast artiklite kogu, näiteks uudistesaidi viimaseid uudiseid või veebipäeviku uusi kirjeid. Vaikimisi on nimekirjas KDE-ga seotud uudistekanalid, aga otse loomulikult võid sa kanaleid ise lisada ja ebavajalikke eemaldada.

## Akregatori käsiraamat

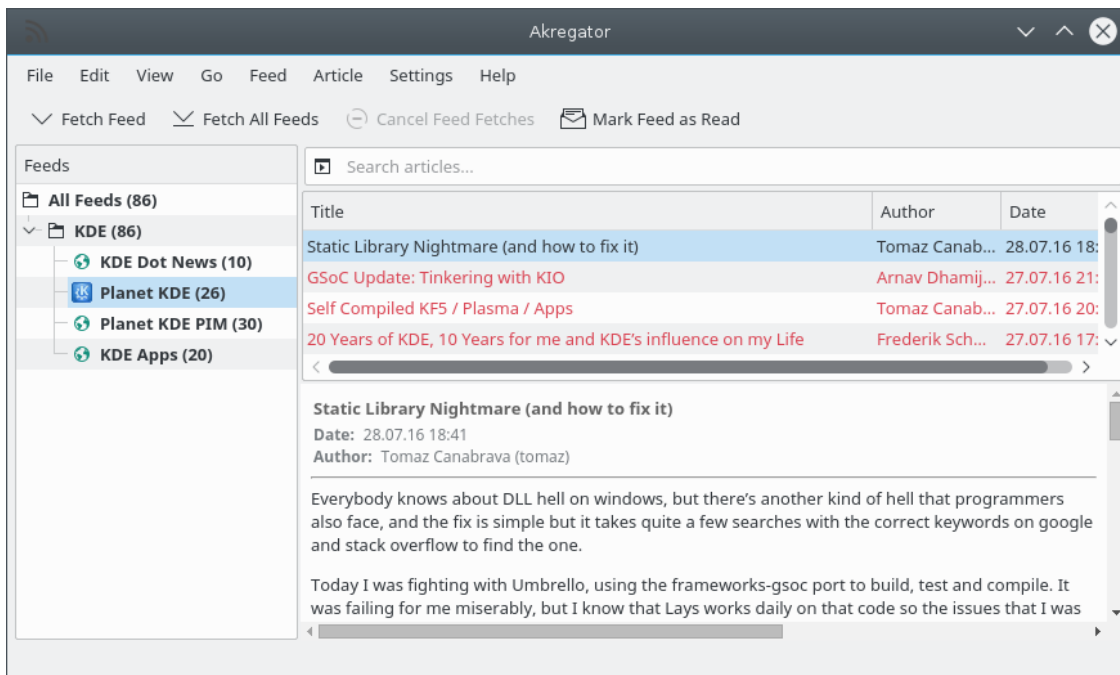


Paremal ülal asub artiklite nimekiri. Selles leiduvad kanalite nimekirjas valitud uudistekanalil artiklid (kui artiklite nimekiri on tühi, tuleb kõigepealt artiklid tömmata). Nimekiri näitab artiklite pealkirju ja nende avaldamise aega. Vaikimisi on uusimad artiklid kõige ees.



Artiklit valides näidatakse seda paremal all asuvas artiklite näitajas. Sõltuvalt kanalist võib seal näha kas ainult pealkirja, lühikokkuvõtet või ka terve artiklit.

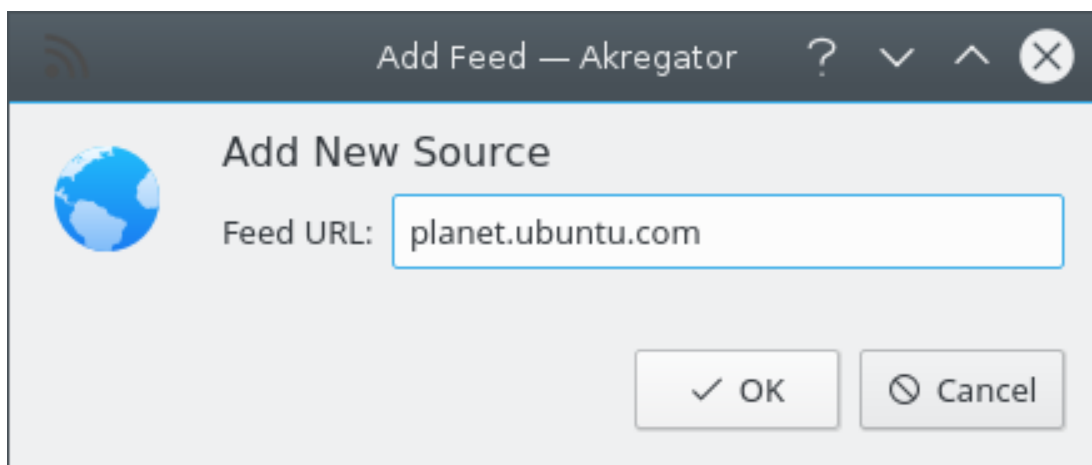
## Akregatori käsiraamat



## 2.2 Kanali lisamine

Akregator pakub vaikesi mõningaid KDE-ga seotud uudistekanaaleid. Sa võid neile lisada muid vajalikke ja meelepäraseid kanaleid, näiteks selliste saitide uudised, mida sa nagunii regulaarselt külastad.

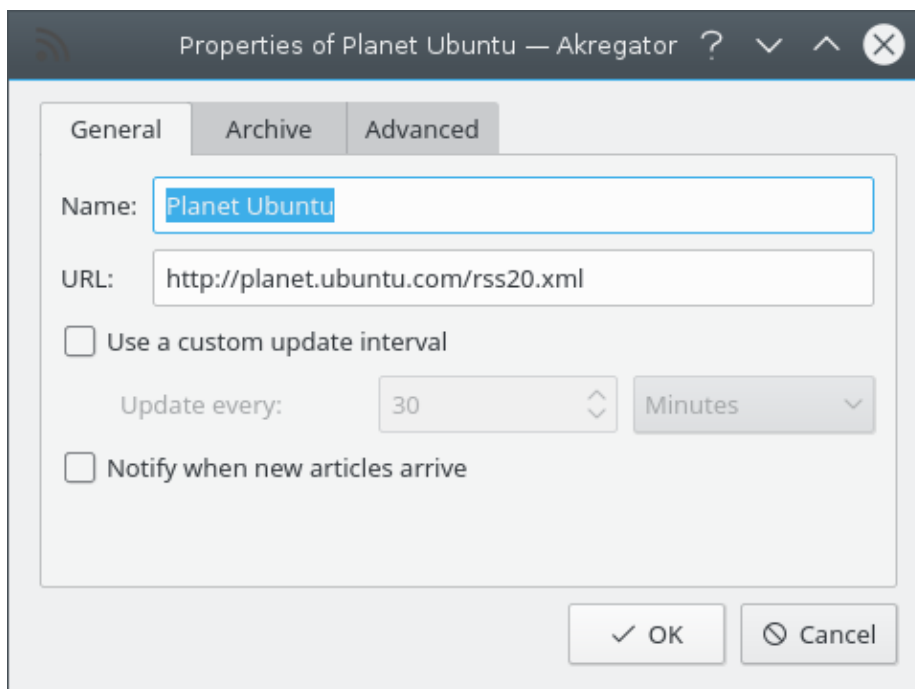
- Vali menüüst **Kanal** käsk **Lisa kanal...** või kasuta vaikesi kiirklahvi (**Ins**). Ilmub järgmine dialoog, mille sisendrida kannab nimetust **Kanali URL:**.




- Kirjuta **Kanali URL** järele näiteks **www.slashdot.org** või **http://www.slashdot.org** ja klõpsa **OK**.
- Ilmub kanali seadistusedialoog, kus saad valida vaikeväärtustest erinevad valikud. Kui kõik on seadistatud, klõpsa taas **OK**.

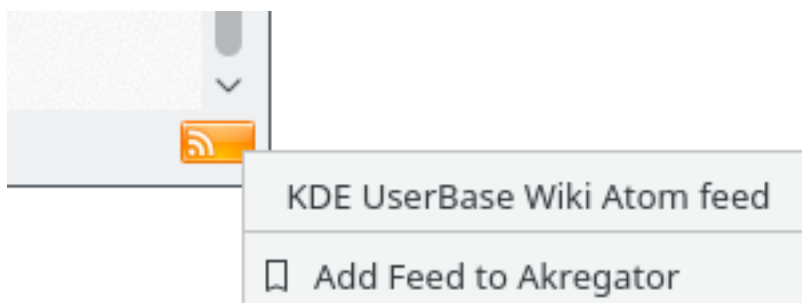


## Akregatori käsiraamat

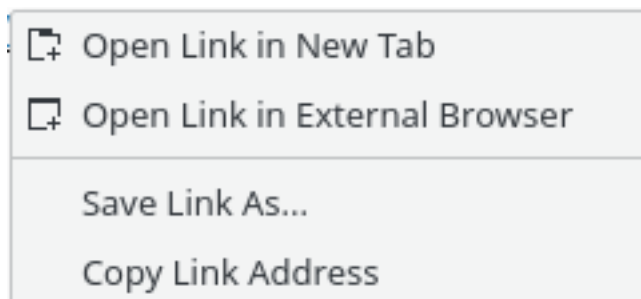


- Nüüd ongi Slashdot sinu kanalite nimekirja lisatud.

Huvipakkuvaid kanaleid saab leida ja lisada veel mitmel viisil. KDE-d kasutades näitab Konqueror veebisaitidel leitud "RSS-vooge"  akna parempoolses alumises nurgas. Klõpsa lihtsalt ikoonile hiire vasaku nupuga ja vali **Lisa kanal Akregatorile**:



Lehekülgedel, kus on RSS-i ikoon või ikoon , klõpsa ikoonile hiire parema nupuga ja vali kontekstimenüüst käsk **Kopeeri lingi address**:



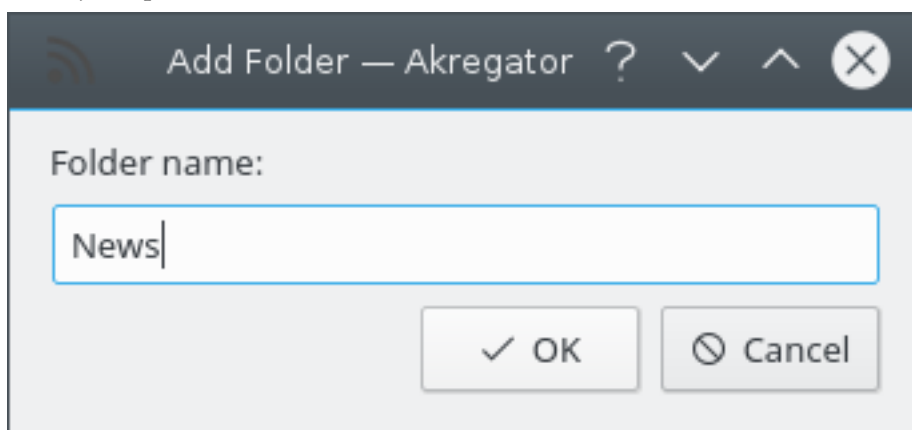
Lülitu Akregatorile, vali **Lisa kanal...** ning **Kanali URL** ongi juba täidetud lingi aadressiga.

Kõik sel moel lisatud kanalid ilmuvad kanaliloendis kaustas **Imporditud kanalid**, kust neid saab vajaduse korral hiirega lohistada teise kataloogi.

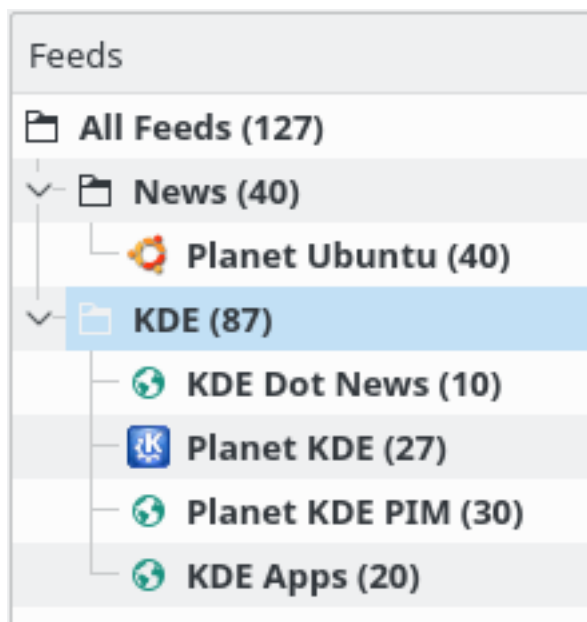
## 2.3 Kataloogi loomine

Pärast oma kanalite lisamist võib tekkida soov neid mingil moel sorteerida. Loomes selleks äsja lisatud Slashdoti kanalile omaette kataloogi:

- Vali uue kataloogi ülemkataloog. Antud näites valime selleks **Kõik kanalid**.
- Vali **Kanal** → **Uus kataloog...** Kirjuta sisestusreale **Uudised** (või mis tahes sulle sobivana tunduv nimetus) ja klõpsa **OK**.



- Nüüd võid lohistada Slashdoti kanali uude kataloogi.



## 2.4 Veebilehitsemine Akregatoris

Kanali artikleid lugedes võib tihtipeale tekkida soov lugeda veebilehekülge, kust artikkel on pärit: mõnigi artikkel sisaldab ainult pealkirja, mitte aga sisu. Sel juhul tuleb terve artikli lugemiseks

## Akregatori käsiraamat

külastada veebilehekülge. Samasugune vajadus võib tekkida siis, kui artiklis on viidad mõnele muule veebileheküljele, või kui sa loed veebipäevikut ja soovid midagi kommenteerida. Sellisteks juhtumiteks pakub Akregator omalt poolt välja väga lihtsa brauseri. Kui klõpsad artiklite näitajas viidale, avab Akregator selle uuel kaardil.

### **MÄRKUS**

Pane tähele, et Akregatori brauser ei ole mõeldud asendada sinu lemmikbrauserit. See on mõeldud artiklite lugemiseks, nende kommenteerimiseks või viitade kiireks avamiseks. See ei ole mõeldud kõikvõimalikuks veebilehitsemiseks, sest sellel puuduvad paljud täiemahuliste brauserite omadused.

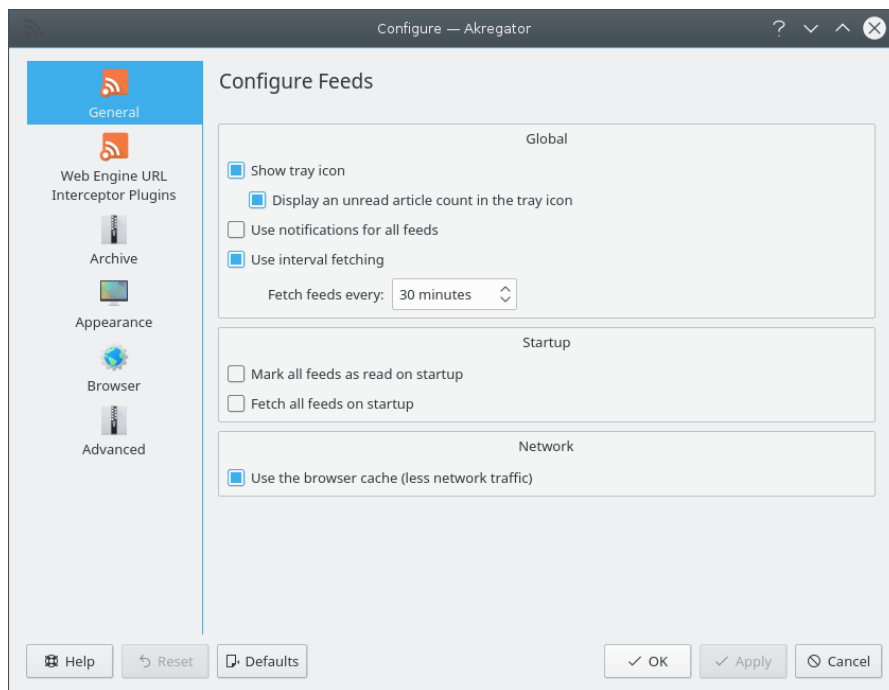
## Peatükk 3

# Akregatori seadistamine

Enamiku Akregatori seadistamisvalikuid leiab Akregatori seadistustediaalooist. Selle saab avada menüükäsuga **Seadistused** → **Akregatori seadistamine...**

### 3.1 Üldine

Kaardil Üldine paiknevad Akregatori kõige peamised valikud, aga ka mõned valikud, mis mujale ei sobi.



#### Globaalne

##### Paneeliikooni näitamine

Akregatori ikooni näidatakse süsteemses salves.

### **Kõigil kanalitel kasutatakse märguandeid**

Määrab globaalsed märguanded kõigile kanalitele. See valik tühistab kõik kanalitele määratud individuaalsed märguanded. Sisselülitamisel annab Akregator märku kõigi kanalite uutest artiklitest. Kui soovid kasutada märguandeid ainult mõne, mitte kõigi kanalite korral, jäta see valik sisse lülitamata ning määra vajalikele kanalitele märguanded kanali omaduste dialoogis.

### **Kasutatakse intervalliga tõmbamist**

Kui see on märkimata, on ka intervalliga tõmbamine keelatud. Kui see on aga märgitud, saad kastis **Kanalid tõmmatakse iga:** määrata intervalli, mille järel Akregator automaatselt kontrollib, kas kanalites on uusi kirjeid. Pane tähele, et artiklite tõmbamine tekitab omajagu veebiliiklust ja võib kaasa tuua raskusi kanali pakkujale. Mõned saidid võivad isegi blokeerida sinu arvutist tulevad ühendused, kui sa neid liiga sageli külastad. Üldiselt on mõistlik intervall 30 minutit.

### **Kanalid tõmmatakse iga:**

Seda valikut saab kasutada, kui sisse on lülitatud valik **Kasutatakse intervalliga tõmbamist**. Siin saab määrata ajavahemiku, mille järel kontrollitakse, kas kanalitel on uusi artikleid. Vaikimisi on intervalliks 30 minutit.

## **Käivitumine**

### **Kõik kanalid märgitakse käivitumisel loetuks**

Sisselülitamisel märgib Akregator käivitumisel kõik artiklid loetuks.

### **Kõik kanalid tõmmatakse käivitumisel**

Sisselülitamisel tõmbab Akregator kõik kanalid kohe pärast käivitumist.

## **Võrk**

### **Veebilehitseja puhvri kasutamine (vähendab liiklust)**

Sisselülitamisel kasutatakse kanalite uuendamisel kogu KDE-s kehtivaid brauseri puhvri seadistusi. KDEs kasutatavat puhvrit saab seadistada Konquerori seadistusedialoogis.

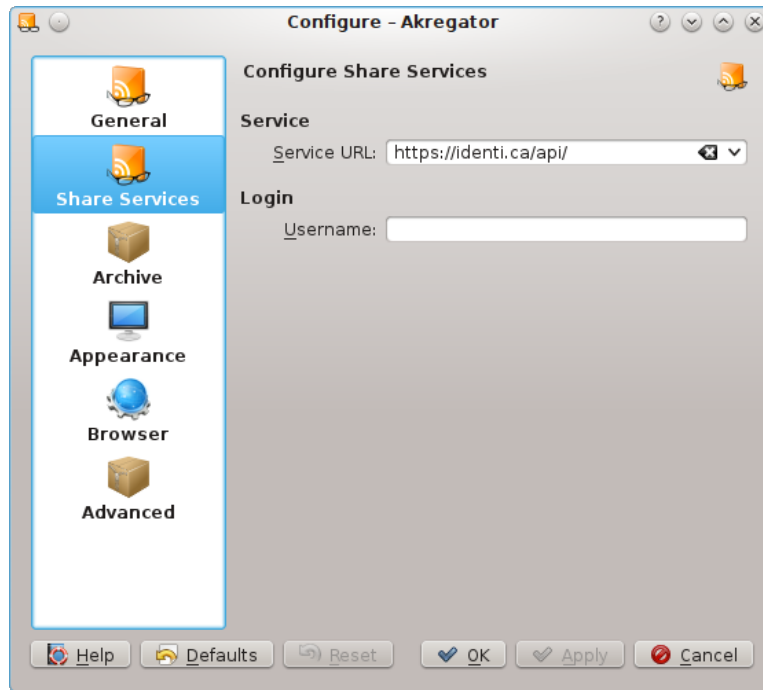
#### **MÄRKUS**

Üldiselt oleks mõistlik seda valikut mitte välja lülitada. Väljalülitamise korral suureneb võrguliiklus. Puhverdamist mittekasutatavate uudistelugejate tekitatud liiklus suurendab uudistepakujate koormust, mis võib kaasa tuua isegi pakutavate kanalite vähendamise.

## **3.2 Jagamisteenused**

Siin kasutatakse Plasma mikroblogimise teenust, mis aitab jagada uudiseid sõpradega mõne mikroblogiteenuse (identi.ca ja twitter) vahendusel. Postitustel on artikli pealkiri ja link sellele.

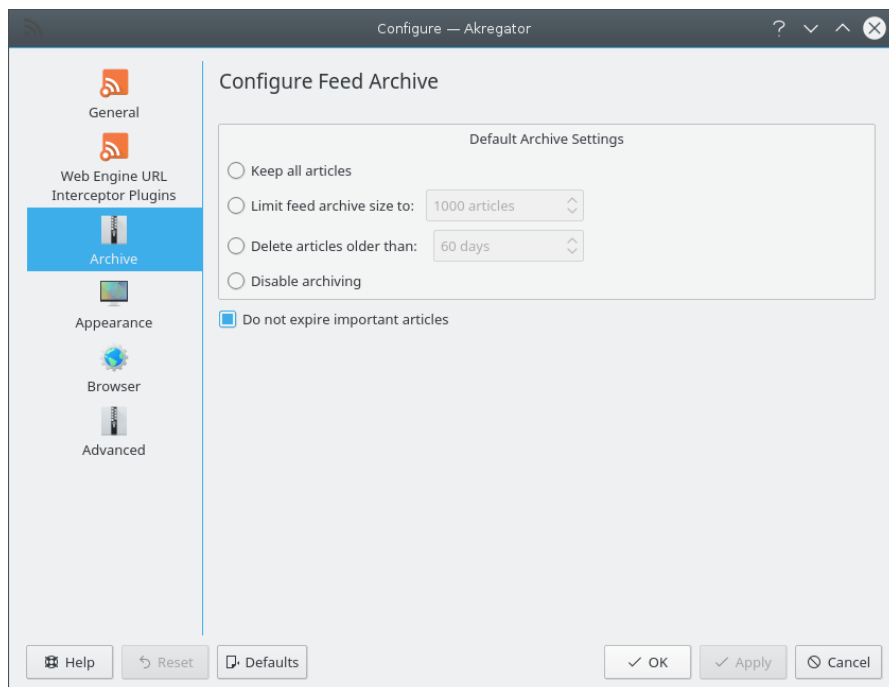
## Akregatori käsiraamat



Vali **teenuse URL** ja kirjuta oma selle teenuse **kasutajanimi**.

### 3.3 Säilitamine

Artiklite säilitamine tähendab artiklite viitade säilitamist. Siin saab piirata säilitatavate artiklite arvu ja määrata säilitamiseks kasutatava meetodi. Need on globaalsed seadistused, mida kasutatakse kõigi Akregatori kanalite puhul. Kui soovid mõne kanali puhul neid muuta, tuleb seda teha vajaliku kanali omaduste dialoogi säilitamise kaardil.



## Säilitamise vaikeseadistused

### Kõik artiklid hoitakse alles

Kõik artiklid hoitakse igavesti alles.

### Säilitamise limiit:

Kui artiklite arv ületab määratud piirangu, kustutatakse vanemad artiklid. Pane tähele, et artiklite arvu määramisel ei arvetata tähistatud artikleid: kui oled limiidiks valinud 500 ning si on 510 tähistamata ja 50 tähistatud artiklit, eirab Akregator 50 tähistatud artiklit ja kustutab ainult 10 vanemat tähistamata artiklit. See tähendab, et alles jäetakse kokku 550 artiklit.

### Kustutatakse artiklid, mis on vanemad kui:

Artiklid, mis on vanemad kui määratud arv päevi, kustutatakse arhiivist, kui neid ei ole just säilitamiseks tähistatud. Akregator kontrollib artiklite aegumist käivitamisel ja seejärel kord tunnis, mistõttu kustutamine käib teatud viivitusega.

### Säilitamine keelatakse

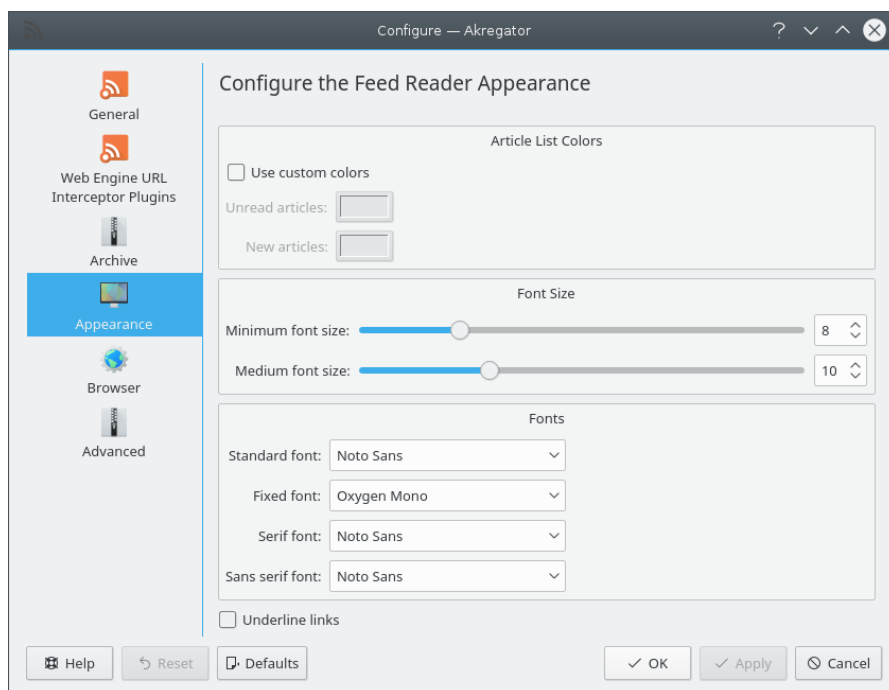
Artikleid ei salvestata - kõik artiklid unustatakse Akregatorist väljumisel.

## Tähtsad artiklid ei aegu

Hiire parema nupuga artiklil klõpsates avaneb kontekstimenüü, mille abil saab artikli märkida tähtsaks. Tähtsaks märgitud artiklid ei aegu ja neid ei kustutata.

## 3.4 Välimus

Sellel kaardil saab seadistada artiklite näitaja ja brauseri kaartide välimust. Siin saab määrata kasutatavate värvid, fontide suuruse ja perekonna.



### Artiklite nimekirja värvid

Valiku **Kohandatud värvide kasutamine** sisselülitamisel saab valida omaenda värvid nii lugemata artiklite kui ka **uute artiklite** tarbeks.

### Fondi suurus

## Akregatori käsiraamat

### Minimaalne fondisuurus

Fondi minimaalne suurus artiklite näitajas

### Keskmine fondisuurus

Fondi vaikumisi suurus artiklite näitajas

## Fondid

### Standardne font:

Artiklite näitajas kuvatakse sisu standardse fondiga ja keskmise fondi suurusega. Kui muudad standardset fonti, muutub ka artiklite välimus artiklite näitajas.

### Fikseeritud font:

Kui artikkel kasutab artiklite näitajas fikseeritud laiusega fonti, kuvatakse sisu siin määratud fondiperet kasutades (keskmise fondi suurusega).

### Serif-font:

Kui artikkel kasutab seriif-fonti, kuvatakse sisu siin määratud fondiperet kasutades (keskmise fondi suurusega).

### Sans serif-font:

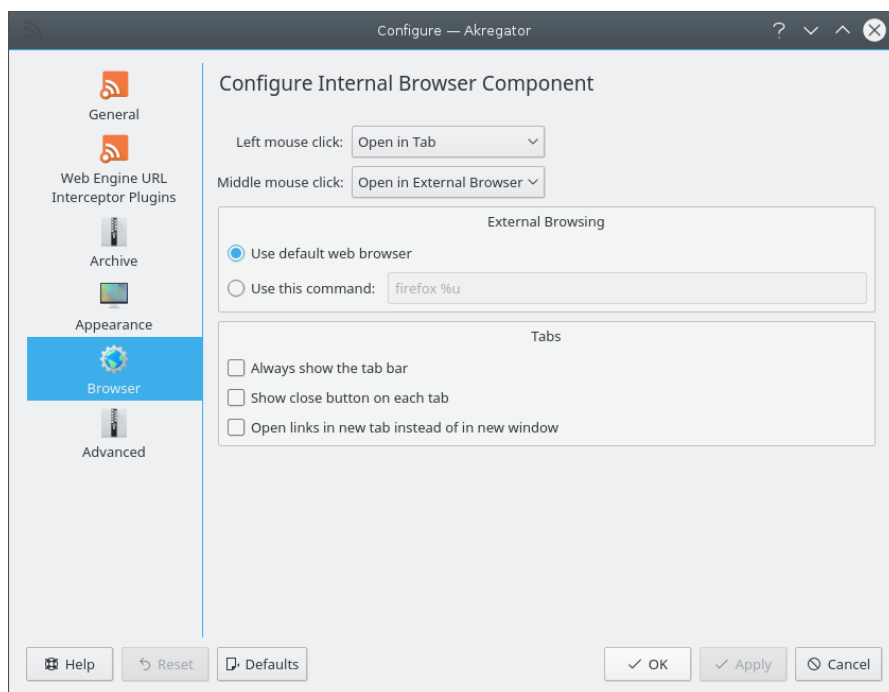
Kui artikkel kasutab seriifita fonti, kuvatakse sisu siin määratud fondiperet kasutades (keskmise fondi suurusega).

## Viidad joonitakse alla

Märkimisel joonitakse viidad vaikumisi alla.

## 3.5 Sirvija

Sellel kaardil saab kohandada seesmise brauseri kaartide käitumist.



### Hiire vasaku nupu klõps annab käsu

Hiire vasaku nupu klõpsule saab valida kolm toimingut: **Ava uuel kaardil** (viit avatakse uuel kaardil, mis saab ka fookuse), **Ava taustale jääval kaardil** (viit avatakse uuel kaardil, kuid fookusse jääb aktiivne kaart) ja **Ava välises veebilehitsejas** (avatakse uus aken sinu vaikumisi brauseris).



### Hiire keskmise nupu klõps annab käsu

Nagu eespool, saab siin valida ühe kolmest toimingust hiire keskmise nupu klõpsu jaoks.

### Välise veebilehitseja korral

#### Kasutatakse vaikimisi veebilehitsejat

Märkimise korral kasutab Akregator veebilehitsejat, mille oled määranud Süsteemi seadistustes. See võib olla KDE vaikimisi brauser Konqueror või ka midagi muud vastavalt sellele, mida oled valinud.

#### Kasutatakse järgmist käsku:

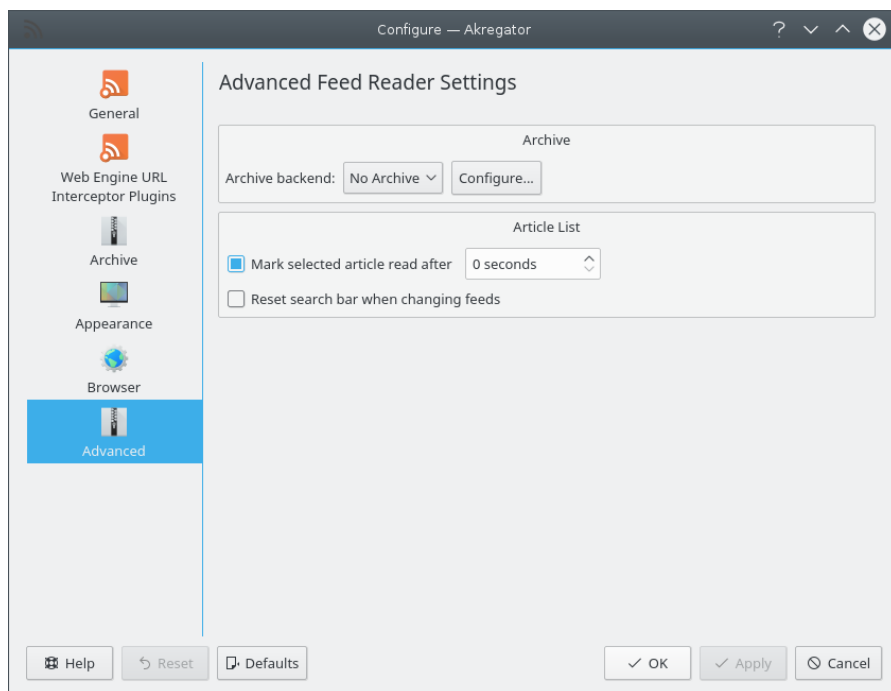
Akregatoris võib kasutada ka muud brauserit kui KDE vaikebrauser. Sellise soovi korral märgi see kast ja sisesta brauseri käivitamiseks vajalik käsk (eeldusel, et see asub keskkonnamuutujaga \$PATH määratud asukohas).

### Hiirekursori liikumisel sakile näidatakse sulgemisnuppu

Märkimise korral ilmub sulgemisnupp nähtavale, kui viid hiire kaardi saki vasakusse serva. See võimaldab hõlpsamini kaarte sulgeda.

## 3.6 Muud

Kaardil Muud saab määrata mitmeid täppiseadistusi. Kui sa ei ole kindel, millist mõju need avaldavad, võid rahulikult jätta kehtima vaikeväärtused.



### Säilitamine

#### Arhiveerimisrakendus:

Akregator kasutab praegu ainult Metakiti andmebaasi.

#### Artiklite nimekiri

## Akregatori käsiraamat

### **Valitud artikkel märgitakse loetuks pärast**

Vaikeväärtus on 9 sekundit, mis tähendab seda, et artikkel märgitakse loetuks kohe, kui oled sellele klõpsanud. Vajaduse korral võid siin määrata, mitme sekundi pärast artikkel loetuks märgitakse.

### **Otsinguriba lähtestamine kanalite muutmisel**

Märkimisel puhastatakse otsinguriba, kui vahetad kanalit.

## Peatükk 4

# Käskude seletus

### 4.1 Menüüd ja kiirklahvid

#### 4.1.1 Menüü Fail

**Fail → Impordi kanalid...**

Avab kanalite importimise dialoogi 'OPML.faili' laadimiseks koos kanalite tellimustega.

**Fail → Ekspordi kanalid...**

Avab salvestamisdialoogi ning võimaldab eksportida kanalid ja kataloogstruktuuri .opml-failina.

**Fail → Välju (Ctrl+Q)**

Lõpetab Akregatori töö

#### 4.1.2 Menüü Redigeerimine

**Redigeerimine → Muuda kanalit... (F2)**

Võimaldab muuta aktiivse kanali omadusi selle omaduste dialoogis

**Redigeerimine → Kustuta kanal (Alt+Del)**

Kustutab aktiivse kanali

#### 4.1.3 Menüü Vaade

**Vaade → Tavaline vaade (Ctrl+Shift+1), Vaade → Laiekraanivaade (Ctrl+Shift+2) ja Vaade → Kombineeritud vaade (Ctrl+Shift+3)**

Võimaldab valida Akregatori vaaterežiimi

**Vaade → Suurenda fonti (Ctrl++)**

Suurendab fonti artiklite näitajas

**Vaade → Vähenda fonti (Ctrl+-)**

Vähendab fonti artiklite näitajas

#### 4.1.4 Menüü Liikumine

**Liikumine → Eelmine artikkel (Nool vasakule)**

Liigub artiklite nimekirja eelmisele artiklile

**Liikumine → Eelmine lugemata artikkel (-)**

Liigub artiklite nimekirja eelmisele lugemata artiklile

**Liikumine → Järgmine artikkel (Nool paremale)**

Liigub artiklite nimekirja järgmisele artiklile

**Liikumine → Järgmine lugemata artikkel (+)**

Liigub artiklite nimekirja järgmisele lugemata artiklile

**Liikumine → Eelmine kanal (P)**

Liigub kanalite nimekirja eelmisele kanalile

**Liikumine → Eelmine lugemata kanal (Alt+-)**

Liigub kanalite nimekirja eelmisele lugemata kanalile

**Liikumine → Järgmine kanal (N)**

Liigub kanalite nimekirja järgmisele kanalile

**Liikumine → Järgmine lugemata kanal (Alt++)**

Liigub kanalite nimekirja järgmisele lugemata kanalile

#### 4.1.5 Menüü Kanal

**Kanal → Lisa kanal... (Ins)**

Avab kanali lisamise dialoogi

**Kanal → Uus kataloog... (Shift+Ins)**

Avab kataloogi lisamise dialoogi

**Kanal → Märgi kanal loetuks (Ctrl+R)**

Märgib aktiivse kanali loetuks

**Kanal → Märgi kõik kanalid loetuks (Ctrl+Shift+R)**

Märgib kõik kanalid loetuks

**Kanal → Tõmba kanal (F5)**

Tõmbab aktiivse kanali

**Kanal → Tõmba kõik kanalid (Ctrl+L)**

Tõmbab kõik kanalid

**Kanal → Loobu tõmbamisest (Esc)**

Peatab Akregatori kanalite tõmbamise

## 4.1.6 Menüü Artikkel

### Artikkel → Ava uuel kaardil (Shift+Return)

Avab aktiivse artikli Akregatori kaardil

### Artikkel → Ava taustale jääval kaardil (Return)

Laadib aktiivse artikli uuel kaardil, aga ei aktiveeri seda kaarti automaatselt. See on abiks, kui lappad kanalit läbi ning soovid avada kõik huvitavad artiklid taustal, et neid hiljem lugeda.

### Artikkel → Ava välises veebilehitsejas (Ctrl+Shift+Return)

Avab aktiivse artikli välises brauseris

### Artikkel → Märgi artikkel tähtsaks (Ctrl+I)

Märgib aktiivse artikli tähtsaks

### Artikkel → Artikli märkimine

Märgib aktiivse artikli kas loetud **Ctrl+E**, uueks **Ctrl+N** või lugemata artikliks **Ctrl+U**.

### Artikkel → Kustuta (Del)

Kustutab aktiivse artikli

### Artikkel → Saada viida aadress...

Avab e-posti kliendi ja lisab kirjale lingi

### Artikkel → Saada fail...

Avab e-posti kliendi ja lisab kirjale faili

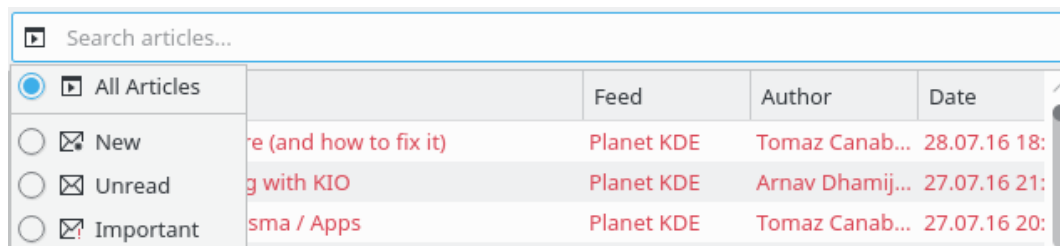
### Artikkel → Jaga artiklit (Ctrl+S)

Sellega saab jagada uudist sõpradega identi.ca või twitteri mikroblogiteenuse vahendusel.

## 4.1.7 Menüü Seadistused

### Seadistused → Kiirfiltri näitamine

Lülitab kiirfiltri näitamist



<input checked="" type="radio"/> All Articles		Feed	Author	Date
<input type="radio"/> New	re (and how to fix it)	Planet KDE	Tomaz Canab...	28.07.16 18:
<input type="radio"/> Unread	g with KIO	Planet KDE	Arnav Dhamij...	27.07.16 21:
<input type="radio"/> Important	sma / Apps	Planet KDE	Tomaz Canab...	27.07.16 20:

Lisaks on Akregatoril tavapärased KDE **seadistuste** ja **abimenüü** elemendid, mille kohta leiab rohkem teavet KDE põhialuste käsiraamatu osadest [Menüü Seadistused](#) ja [Menüü Abi](#).

Paljud menüükäsud on saadaval ka kanaliloendi, artikliloendi ja artiklite näitaja kontekstimenüüs.

## Peatükk 5

# Autorid ja litsents

Akregator

Rakenduse autoriõigus 2004-2010: Akregatori autorid

Dokumentatsiooni autoriõigus 2006: Frank Osterfeld [frank.osterfeld@kde.org](mailto:frank.osterfeld@kde.org)

Dokumentatsiooni autoriõigus 2006: Anne-Marie Mahfouf [annma@kde.org](mailto:annma@kde.org)

Tõlge eesti keelde: Marek Laane [bald@starman.ee](mailto:bald@starman.ee)

Käesolev dokumentatsioon on litsenseeritud vastavalt [GNU Vaba Dokumentatsiooni Litsentsi](#) tingimustele.

Käesolev programm on litsenseeritud vastavalt [GNU Üldise Avaliku Litsentsi](#) tingimustele.

## Lisa A

# Paigaldamine

### A.1 Akregatori hankimine

Akregator on osa KDE projektist <http://www.kde.org/> .

Akregator asub pakettis kdepim KDE projekti peamises FTP saidis <ftp://ftp.kde.org/pub/kde/>

### A.2 Kompileerimine ja paigaldamine

Et Akregator oma süsteemis kompileerida ja paigaldada, anna Akregator baaskataloogis järgmised käsud:

```
% ./configure  
% make  
% make install
```

Kuna Akregator kasutab **autoconf**'i ja **automake**'i, ei tohiks kompileerimisel probleeme esineda. Kui neid siiski ette tuleb, anna sellest palun teada KDE meililistides.