

Das Handbuch zu KuickShow

Carsten Pfeiffer
Deutsche Übersetzung: Marco Wegner



Das Handbuch zu KuickShow

Inhaltsverzeichnis

1	Einleitung	6
2	Benutzung von KuickShow	7
2.1	Weitere Eigenschaften von KuickShow	7
3	Der Einrichtungsdialog von KuickShow	9
3.1	Allgemein	9
3.2	Die Karteikarte Bearbeitung	10
3.3	Die Karteikarte Diaschau	11
3.4	Die Karteikarten Kurzbefehle	11
4	Befehlsübersicht	12
4.1	Das Menü Datei	12
4.2	Das Menü Bearbeiten	12
4.3	Das Menü Ansicht	13
4.4	Die Menüs „Einstellungen“ und „Hilfe“	13
5	Befehlsübersicht	14
5.1	Das Anzeigefenster	14
5.2	Das Browserfenster	15
6	Danksagungen und Lizenz	17

Tabellenverzeichnis

5.1	Tastenzuordnungen für das Anzeigefenster	15
5.2	Mausbefehle im Anzeigefenster	15
5.3	Tastenkürzel für das Browserfenster	15
5.4	Mausbefehle im Browserfenster	16

Zusammenfassung

KuickShow ist ein komfortabler Bildbetrachter und -browser.

Kapitel 1

Einleitung

KuickShow ist ein komfortabler Bildbetrachter und -browser. Die Anwendung verfügt über einen Dateibrowser, in dem Sie Bilder zur Anzeige auswählen können.

Die folgenden Bildformate werden unterstützt:

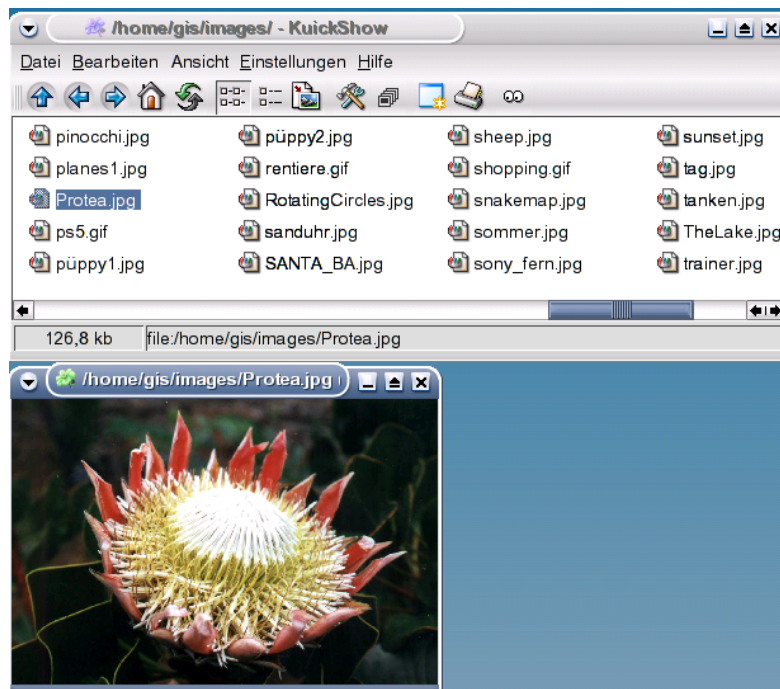
- jpg
- gif
- tiff
- png
- bmp
- psd
- xpm
- ppm
- pgm
- pbm
- pnm
- eim
- xcf

Bilder können entweder in einem eigenen Fenster in der Größe des Bildes oder im Vollbildmodus dargestellt werden.

Kapitel 2

Benutzung von KuickShow

Die Benutzung von KuickShow ist sehr einfach. Der Dateibrowser listet Dateien auf, die Sie mit Klicken der linken Maustaste oder der Taste **Return** anzeigen können.



2.1 Weitere Eigenschaften von KuickShow

Im Dialog Einstellungen können Sie weitere Fähigkeiten einstellen:

- Bilder größer als der Bildschirm, können automatisch an die Bildschirmgröße angepasst werden.
- Sie können einstellen, ob jedes Bild in einem eigenen Fenster angezeigt werden soll, oder ob alle Bilder immer das gleiche Fenster verwenden sollen.
- Sie können die Pause zwischen den Bildern bei einer Diaschau festlegen.
- Sie können festlegen, welche Bildformate im Browser angezeigt werden sollen.

Das Handbuch zu KuickShow

- Sie können das Verhältnis zwischen Qualität und Geschwindigkeit einstellen.

Falls Sie nach einer bestimmten Datei suchen, tippen Sie einfach die ersten Zeichen des Dateinamens im Browserfenster. Dann erscheint ein kleines Eingabefeld in der rechten unteren Ecke. Wenn ein passender Dateiname gefunden wurde, wird die Datei hervorgehoben. Sie können das Eingabefeld durch Drücken von **Return** oder **Esc** verlassen.

Kapitel 3

Der Einrichtungsdialog von KuickShow

Im Dialog **Einrichten - KuickShow** gibt es fünf Karteikarten. In drei davon, **Allgemein** und **Bearbeitung** und **Diaschau**, können Sie die Arbeitsweise von KuickShow einstellen. In den beiden anderen, **Kurzbefehle für das Anzeigefenster** und **Kurzbefehle für den Browser**, können die Tastenkürzel für die jeweiligen Fenster festgelegt werden.

3.1 Allgemein

Auf der Karteikarte **Allgemein** finden Sie Optionen zur Einrichtung von KuickShow.

Vollbildmodus

Ist dies ausgewählt, dann werden die Bilder im Vollbildmodus geöffnet. Falls das Bild nicht groß genug ist, um den Bildschirm auszufüllen, wird der Rest der Anzeigefläche mit der Hintergrundfarbe gefüllt, die Sie weiter unten einstellen können. Voreinstellung ist kein Vollbildmodus.

Bilder im Voraus laden

Ist dieser Punkt aktiviert, lädt KuickShow bereits das nächste Bild im Ordner, während Sie noch das aktuelle Bild anschauen. Dies reduziert die Verzögerung, wenn Sie das nächste Bild wählen, und ist besonders für eine Diaschau geeignet.

Letzten Ordner merken

Mit dieser Option speichert KuickShow beim Beenden den Namen des zuletzt geöffneten Ordners. Beim nächsten Start öffnet KuickShow diesen Ordner im Browserfenster.

Hintergrundfarbe:

Klicken Sie auf den farbigen Balken, um eine Hintergrundfarbe auszuwählen. Diese wird im verwendet, um den Hintergrund des Bildschirms im Vollbildmodus zu füllen. Wenn im Fenstermodus das Fenster größer als das Bild ist, wird auch hier der Hintergrund mit der ausgewählten Farbe gefüllt.

Nur Dateien mit diesen Erweiterungen anzeigen:

Sie können KuickShow so einrichten, dass nur einige der Dateitypen angezeigt werden, die das Programm auch darstellen kann.

QUALITÄT/GESCHWINDIGKEIT

Schnelles Zeichnen

Bilder schnell zeichnen.

Dithering bei HiColor-Modi (15-/16-Bit) anwenden

Dithering bei LowColor-Modi (<= 8-Bit) anwenden

Eigene Farbpalette verwenden

Schnelles Palettenremapping

Maximale ZwischenspeichergroÙe (MB)

3.2 Die Karteikarte Bearbeitung

Wählen Sie **Standard-Bildbearbeitungsschritte anwenden**, um Bilder in KuickShow mit diesen Änderungen zu öffnen.

SKALIEREN

GroÙe Bilder an BildschirmgröÙe anpassen

Mit dieser Option wird für groÙe Bilder das Anzeigefenster auf den vollen Bildschirm vergrößert. Diese Option ist als Voreinstellung eingeschaltet.

Kleine Bilder an BildschirmgröÙe anpassen

Mit dieser Option vergrößert KuickShow die Anzeige kleiner Bilder bis zum ausgewählten Vergrößerungsfaktor.

GEOMETRIE

Vertikal kippen

Kippt das Bild vertikal

Horizontal kippen

Kippt das Bild horizontal

Bild drehen

Dreht das Bild um 0, 90, 180, oder 270 Grad.

BILDANPASSUNGEN

Helligkeit:

Das Bild aufhellen/verdunkeln

Kontrast:

Mehr/weniger Kontrast

Gamma:

Einstellung des Gamma-Wertes.

Eine **Vorschau** vom **Original** und dem **Geänderten** Bild wird unter diesen Optionen angezeigt.

3.3 Die Karteikarte Diaschau

Zum Vollbildmodus wechseln

Legt fest, ob KuickShow in den Vollbildmodus schalten soll, wenn Sie eine Diaschau starten.

Mit aktuellem Bild beginnen

Legt fest, ob die Diaschau mit dem ersten Bild im Ordner oder mit dem ausgewählten Bild beginnen soll.

Verzögerung zwischen Dias

Die Zeitspanne zwischen dem Bildwechsel bei einer Diaschau. Um den Wert zu ändern, können Sie einen neuen Wert in das Eingabefeld eingeben oder den Schieberegler bzw. die kleinen Pfeile rechts neben dem Eingabefeld verwenden. Die Voreinstellung ist 3 Sekunden.

Wiederholungen (0 = unendlich oft):

Die Anzahl der Wiederholungen. Ist dieser Wert auf 0 gesetzt, wird die Diaschau solange wiederholt, bis sie vom Benutzer abgebrochen wird. Um den Wert ändern, können Sie einen neuen Wert in das Eingabefeld eingeben oder den Schieberegler bzw. die kleinen Pfeile rechts neben dem Eingabefeld verwenden. Die Voreinstellung ist 1.

3.4 Die Karteikarten Kurzbefehle

Ändern Sie hier die Tastenkürzel für die verschiedenen Betriebsarten von KuickShow in den Karteikarten **Kurzbefehle für das Anzeigefenster** und **Kurzbefehle für den Browser**.

Weitere Informationen dazu finden Sie im Abschnitt [Kurzbefehle](#) der KDE-Grundlagen.

Kapitel 4

Befehlsübersicht

4.1 Das Menü Datei

Datei → Öffnen ... (Strg+O)

Öffnet ein neues Bild in KuickShow.

Datei → Bild anzeigen

Zeigt das gewählte Bild in einem neuen Anzeigefenster.

Datei → Bild im aktiven Fenster anzeigen

Zeigt das gewählte Bild im aktuellen Anzeigefenster.

Datei → Bild im Vollbildmodus anzeigen

Zeigt das gewählte Bild im Vollbildmodus.

Datei → Diaschau starten (F2)

Startet eine Diaschau der Bilder im Ordner.

Datei → Bild drucken ... (Strg+P)

Druckt das Bild.

Datei → Beenden (Strg+Q)

Beendet KuickShow. Haben Sie mehrere Fenster geöffnet, werden alle geschlossen.

4.2 Das Menü Bearbeiten

Bearbeiten → Neuer Ordner ... (F10)

Erstellt einen neuen Ordner.

Bearbeiten → In den Papierkorb verschieben (Entf)

Verschiebt die ausgewählte Datei in den Papierkorb. Diese Aktion müssen Sie bestätigen.

Bearbeiten → Eigenschaften (Alt+Eingabe)

Zeigt die Eigenschaften der ausgewählten Bilddatei.

4.3 Das Menü Ansicht

Ansicht → **Kurzdarstellung (F6)**

Zeigt nur die Namen von Dateien und Ordnern an.

Vergleichen Sie diese Kurzdarstellung mit der ausführlichen Ansicht.

Ansicht → **Ausführliche Ansicht (F7)**

Zeigt Name, Größe, Datum, Berechtigungen, Eigentümer und Gruppe an.

Vergleichen Sie dies mit der Kurzdarstellung.

Ansicht → **Baumansicht**

Ansicht → **Ausführliche Baumansicht**

4.4 Die Menüs „Einstellungen“ und „Hilfe“

Einstellungen → **KuickShow einrichten ...**

Öffnet einen Dialog für die Einstellung. Eine Beschreibung der Optionen finden Sie im Abschnitt [Kapitel 3](#)

KuickShow; benutzt die bekannten KDE-Einträge im Menü **Hilfe**, weitere Informationen dazu finden Sie im Abschnitt über das Menü [Hilfe](#) der KDE-Grundlagen.

Kapitel 5

Befehlsübersicht

5.1 Das Anzeigefenster

Alle Tastenkürzel können Sie im [Dialog Einstellungen](#) anpassen.

Taste	Aktion
Bild ab	Das nächste Bild laden
Bild auf	Das vorige Bild laden
Pos1	Das erste Bild laden
Ende	Das letzte Bild laden
+	Das Bild vergrößern
-	Das Bild verkleinern
*	Das Bild horizontal kippen
/	Das Bild vertikal kippen
7	Das Bild um 270 im Uhrzeigersinn drehen (bzw. um 90 gegen den Uhrzeigersinn)
8	Das Bild um 90 im Uhrzeigersinn drehen
9	Das Bild um 180 im Uhrzeigersinn drehen
Die Pfeiltasten	Das Bild bewegen, falls es größer als der Bildschirm ist
Return	Zwischen Vollbild- und Fenstermodus umschalten
Leertaste	Zeigt bzw. versteckt das Browserfenster
Esc	Schließt das Anzeigefenster für die Bilder. KuickShow wird ebenfalls geschlossen, wenn kein Browserfenster mehr geöffnet ist.
B/Umschalt+B	Das Bild aufhellen/verdunkeln
C/Umschalt+C	Mehr/weniger Kontrast
G/Umschalt+G	Mehr/weniger <i>Gamma</i>
O	Das Bild in Originalgröße anzeigen. Dies ist nur sinnvoll, wenn das automatische Skalieren aktiviert ist.
Eingabe	Das Bild mit den Standardwerten und in Originalgröße anzeigen.
Strg+S	Öffnet den Dialog Speichern unter

Entf	Löscht das aktuelle Bild. Sie werden um Bestätigung gebeten.
Umschalt+Entf	Löscht das aktuelle Bild ohne Bestätigung
Alt+Return	Zeigt die Eigenschaften des Bildes an
F1	Öffnet die Hilfe (diese Datei)
Strg+W	Beendet KuickShow

Tabelle 5.1: Tastenzuordnungen für das Anzeigefenster

Maustaste	Aktion
Klick mit der rechten Maustaste	Öffnet das Kontextmenü mit verschiedenen Optionen
Mit der linken Maustaste ziehen	Bewegt das Bild, wenn es größer als der Bildschirm ist.
Umschalt+Ziehen mit der linken Maustaste	Markiert ein Rechteck, in das hineingezoomt werden soll.
Doppelklick mit der linken Maustaste	Das aktuelle Bild schließen

Tabelle 5.2: Mausbefehle im Anzeigefenster

5.2 Das Browserfenster

Tastenkürzel	Aktion
Return	Öffnet einen Ordner oder ein Bild im Anzeigefenster, abhängig vom gewählten Element.
Bild ab	Geht in der Dateiliste eine Seite vorwärts
Bild auf	Geht in der Dateiliste eine Seite zurück
Pos1	Wählt die Datei oder den Ordner am Anfang der Dateiliste aus
Ende	Wählt die Datei oder den Ordner am Ende der Dateiliste aus
Leertaste	Zeigt das Browserfenster an, wenn ein Anzeigefenster geöffnet ist
jede alphanumerische Taste	Öffnet das Eingabefeld für die „Vervollständigung“. Geben Sie die ersten Zeichen des Dateinamens ein, den Sie suchen. Falls die Datei gefunden wird, wird sie ausgewählt.
Entf	Löscht die aktuelle Datei. Sie werden um Bestätigung gebeten.
Umschalt+Entf	Löscht die aktuelle Datei ohne Bestätigung
F1	Öffnet die Hilfe (diese Datei)
Strg+Q	Beendet KuickShow

Tabelle 5.3: Tastenkürzel für das Browserfenster

Das Handbuch zu KuickShow

Mausbefehle	Aktion
Klick mit der linken Maustaste	Öffnet einen Ordner oder wählt ein Anzeigefenster.
Klick mit der rechten Maustaste	Öffnet ein Kontextmenü mit verschiedenen Optionen
Doppelklick	Lädt das ausgewählte Bild bzw. öffnet den ausgewählten Ordner

Tabelle 5.4: Mausbefehle im Browserfenster

Kapitel 6

Danksagungen und Lizenz

KuickShow

Copyright für das Programm 1998-2009 Carsten Pfeiffer pfeiffer@kde.org

Copyright für die Dokumentation 2001 Carsten Pfeiffer pfeiffer@kde.org

Konvertierung nach DocBook XML und erweitert durch Lauri Watts lauri@kde.org

Deutsche Übersetzung von Marco Wegner mail@marcowegner.de

Überarbeitung der Übersetzung Burkhard Lück lueck@hube-lueck.de

Diese Dokumentation ist unter den Bedingungen der [GNU Free Documentation License](#) veröffentlicht.

Dieses Programm ist unter den Bedingungen der [GNU General Public License](#) veröffentlicht.