

# Energieverwaltung

Dario Freddi

Übersetzung: Burkhard Lück



## Energieverwaltung

## Inhaltsverzeichnis

<b>1</b>	<b>PowerDevil, ein Energieverwaltungsdienst</b>	<b>4</b>
1.1	Einstellungen für Energiesparmodus . . . . .	4
1.2	Aktivitäten-Einstellungen . . . . .	5
1.3	Erweiterte Einstellungen . . . . .	6
<b>2</b>	<b>PowerDevil in KRunner ausführen</b>	<b>7</b>
2.1	Schlüsselwörter für KRunner . . . . .	7

# 1 PowerDevil, ein Energieverwaltungsdienst

Dieses Modul erlaubt die Einrichtung der Energieverwaltung für Plasma. Damit wird der PowerDevil-Dienst eingestellt, der im Modul **Hintergrunddienste** gestartet oder gestoppt werden kann.

In diesem Modul kann das Verhalten des Rechners für verschiedene Situationen festgelegt werden, um möglichst viel Energie zu sparen.

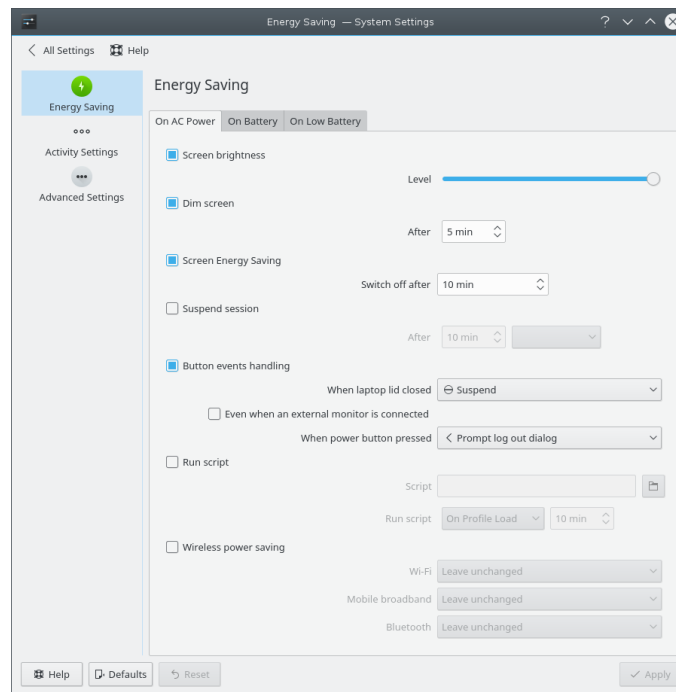
PowerDevil funktioniert nur mit Solid und ist in die Arbeitsumgebung integriert. Es läuft im Hintergrund und macht sich nur durch die Benachrichtigungen bemerkbar. PowerDevil überprüft zuerst die Fähigkeiten des Systems, nur Einstellungen für diese Fähigkeiten werden angeboten.

### ANMERKUNG

PowerDevil fragt nicht fortlaufend das System ab und verbraucht dadurch Energie beim Versuch, sie einzusparen.

## 1.1 Einstellungen für Energiesparmodus

Diese Seite die aktuellen Einstellungen zum Energiesparen. Wenn ein Akku vorhanden ist, werden drei Karteikarten mit den Einstellungen für die Profile **Am Netzkabel**, **Im Akkubetrieb** und **Im Akkubetrieb bei niedrigem Ladestand** angezeigt.



*Einstellungen für Energiesparmodus*

Es gibt viele Einstellungen für jedes Profil:

### Bildschirmhelligkeit

Einstellung der Helligkeit des Bildschirms mit dem Schieberegler.

### Bildschirm abdunkeln

Ist diese Einstellung aktiv, wird der Bildschirm im Zeitraum, der im Drehfeld eingetragen ist, abgedunkelt.

## Energieverwaltung

### Bildschirm-Energieverwaltung

Hier stellen Sie die Zeit bis zum Ausschalten im Drehfeld ein.

### Sitzung in den Standby-Modus versetzen

Ändert den Status der Sitzung nach der angegebenen Zeit in **Standby-Modus**, **Ruhezustand**, **Herunterfahren** oder **Bildschirm sperren**.

### Knopf-Ereignisbehandlung

Wählen Sie die Aktion aus, die beim Herunterklappen des Bildschirms oder Drücken des Ausschalt-Knopfes ausgeführt wird.

### Skript ausführen

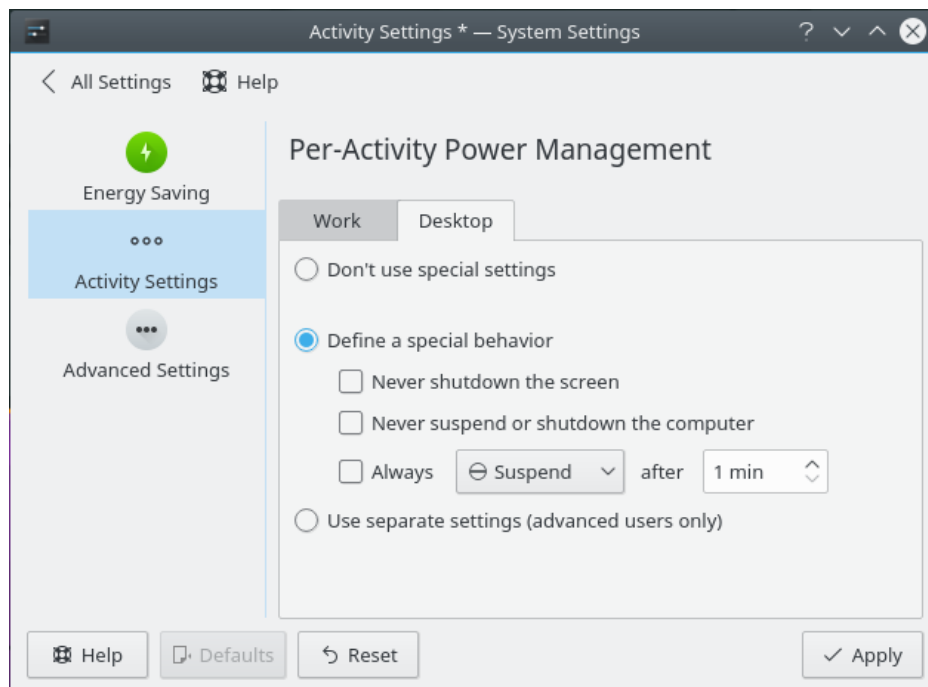
Aktivieren Sie diese Einstellung, um ein benutzerdefiniertes Skript beim Laden oder Entladen eines Profils oder nach einer vorgegebenen Zeitspanne auszuführen.

### Energiesparmodus für Drahtlosgeräte

Aktivieren Sie dies Einstellung um einzelne Aktionen für Wi-Fi, Mobiles Breitband oder Bluetooth festzulegen.

## 1.2 Aktivitäten-Einstellungen

Auf dieser Seite können Energieprofile für jede Aktivität eingerichtet werden. Für jede Aktivität gibt es eine eigene Karteikarte für die Einstellung des Energieprofils dieser Aktivität.



*Aktivitäten-Einstellungen*

### Keine besonderen Einstellungen verwenden

Verwendet die Einstellungen, die auf der Seite **Energiesparen** definiert sind.

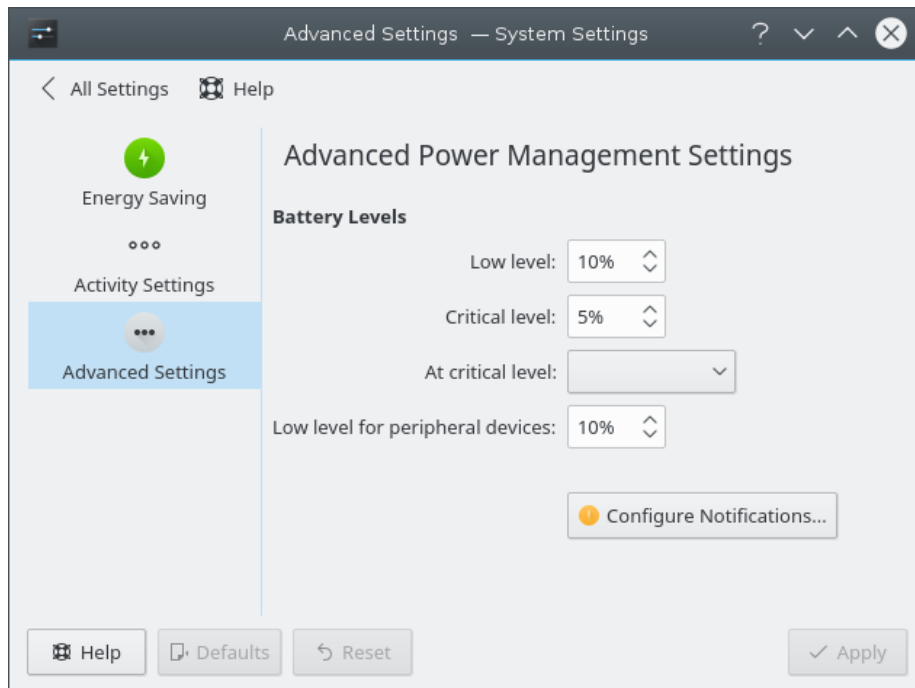
### Besonderes Verhalten definieren

Ist diese Einstellung aktiv, kann ein besonderes Verhalten für Aktivitäten ausgewählt werden. Für eine Präsentation können Sie **Den Bildschirm nie ausschalten** und **Den Rechner nie in den Ruhezustand versetzen oder herunterfahren** auswählen. Es ist auch möglich, die Zeit für das Herunterfahren des Rechners für die Energiesparfunktionen von Profilen zu definieren.

### Unterschiedliche Einstellungen verwenden (nur für erfahrene Benutzer)

Mit dieser Einstellung kann der Benutzer detaillierte Einstellungen zum Energiesparen für eine einzelne Aktivität wählen. Diese Einstellungen entsprechen den Einstellungen auf der Seite [Energiesparen](#).

## 1.3 Erweiterte Einstellungen



*Erweiterte Einstellungen*

### Akku-Ladestände

Diese Einträge werden nur angezeigt, wenn ein Akku vorhanden ist und erkannt wurde.

#### Niedriger Ladestand

Einstellung für den Prozentwert des niedrigen Ladezustands des Akkus.

#### Kritischer Ladestand

Einstellung für den Prozentwert des kritischen Ladezustands des Akkus.

#### Bei kritischem Ladestand

Wählen Sie aus, welche Aktion beim kritischen Akku-Ladestand ausgeführt wird.

#### Angeschlossene Geräte

Definiert den niedriger Ladestand für angeschlossene Geräte wie z. B. eine Funk-Maus.

### Benachrichtigungen festlegen

Möchten Sie die Einstellungen für Benachrichtigungen noch genauer anpassen, klicken Sie auf diesen Kopf.

## 2 PowerDevil in KRunner ausführen

PowerDevil kann auch in KRunner (**Alt+F2**) ausgeführt werden. Damit ist das Ändern von Profilen, der Helligkeit des Bildschirms, der Prozessortaktung und anderer Werte schnell und direkt möglich. In KRunner gibt es mehrere Schlüsselwörter zum Zugriff auf diese Funktionen.

### 2.1 Schlüsselwörter für KRunner

Folgende Schlüsselwörter sind als Eingabe in KRunner für Aktionen von PowerDevil möglich:

#### **Energieprofil**

Mit dieser Option kann manuell ein Energieprofil eingestellt werden. Alle vorhandenen Profile werden beim Eintippen als Treffer in KRunner angezeigt.

#### **Bildschirm-Helligkeit oder Bildschirm abdunkeln**

Mit diesem Schlüsselwort wird die Helligkeit des Bildschirms eingestellt. Nach Eingabe dieses Schlüsselworts werden in KRunner mögliche Werte angezeigt. Wenn Sie z. B. **Bildschirm-Helligkeit 50** eingeben, wird die Helligkeit für den Bildschirm auf diesen Wert gesetzt.

#### **Standby-Modus, Standby, Ruhezustand, im Speicher oder auf Festplatte**

Mit diesen Schlüsselwörtern wird der Rechner in einen Energiesparmodus-Modus versetzt. Alle möglichen Ruhezustände werden in KRunner angezeigt.