

KuickShow-håndbogen

Carsten Pfeiffer
Oversætter: Erik Kjær Pedersen



KuickShow-håndbogen

Indhold

1	Indledning	6
2	Brug af KuickShow	7
2.1	Flere KuickShow egenskaber	7
3	KuickShow Indstillings-dialog	9
3.1	Generelt -indstillinger	9
3.2	Fanebladet Ændringer	10
3.3	Fanebladet Lysbilledshow	10
3.4	Fanebladene Genveje	11
4	Menureference	12
4.1	Fil -menuen	12
4.2	Redigér -menuen	12
4.3	Vis -menuen	13
4.4	Opsætnings menuen	13
4.5	Hjælp emenuen	13
5	Kommandoreference	15
5.1	Billedvinduet	15
5.2	Gennem søg-vinduet	16
6	Medvirkende og licens	18
A	Installation	19
A.1	Hvordan får man fat på KuickShow	19
A.2	Krav	19
A.3	Kompilering og installation	19

Tabeller

5.1	Billedvinduet's tastaturgenveje	16
5.2	Billedvinduet's brug af mus	16
5.3	Gennem søg-vinduet's tastebindinger	16
5.4	Søgevinduet's brug af musen	17

Resumé

KuickShow er en behagelig billed-søger/fremviser.

Kapitel 1

Indledning

KuickShow er en behagelig billed-søger/fremviser. Den viser en filsøger hvor du kan vælge billeder som så bliver vist.

Følgende billedformater er understøttede:

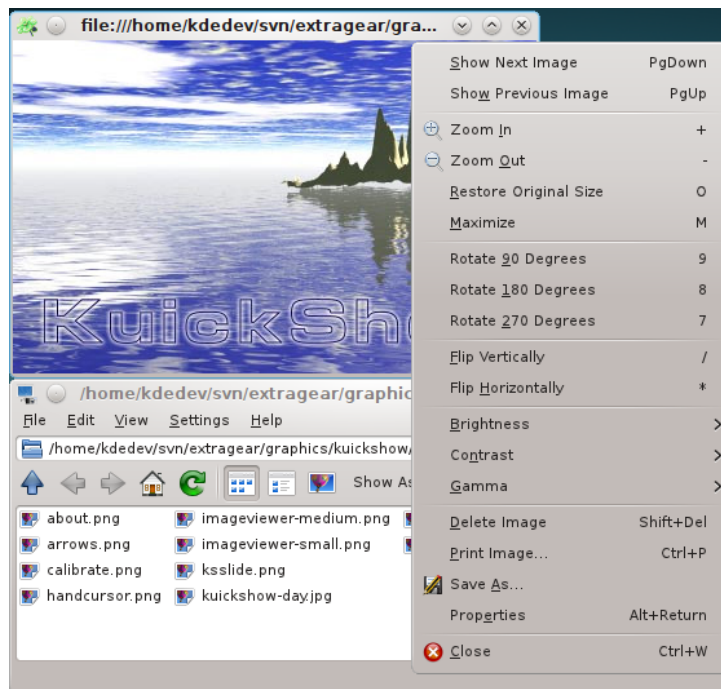
- jpg
- gif
- tiff
- png
- bmp
- psd
- xpm
- ppm
- pgm
- pbm
- pnm
- eim
- xcf

Billeder kan vises enten i deres eget vindue, så stor som billedet er eller fuldskærms.

Kapitel 2

Brug af KuickShow

Brugen af KuickShow er meget enkel. Filbrowseren lister filer, som du kan vælge med et venstre-klik eller returtasten.



2.1 Flere KuickShow egenskaber

Indstillingsdialogen gør flere muligheder tilgængelige:

- Billeder kan blive krympet automatisk til at passe på skærmen hvis de er større.
- Du kan indstille om billeder skal vises i deres eget vindue eller om du altid vil bruge det samme vindue.
- Du kan sætte forsinkelsen for et lysbilledshow.
- Du kan fortælle filsøgeren hvilke slags filer den skal vise.

KuickShow-håndbogen

- Du kan ændre på hastighed/kvalitets-forholdet

Hvis du kigger efter en bestemt fil, så indtast blot de første få tegn for dets filnavn i filsøgeren. Et lille redigeringsvindue vil komme frem i det nederste højre hjørne. Når en fil der passer er fundet, bliver den fremhævet. Du kan forlade redigeringsvinduet ved at trykke på **Enter** eller **Esc**.

Kapitel 3

KuickShow Indstillings-dialog

Dialogen **Indstil KuickShow** indeholder fem faneblade. Tre af dem, **Generelt**, **Ændringer** og **Lysbilledshow**, indstiller KuickShows funktion, og de andre to, **Genveje for billedfremviseren** og **Genveje for browseren** lader dig indstille dine egne genvejstaster for de respektive vinduer.

3.1 Generelt-indstillinger

Generelt indeholder tilvalg til at indstille KuickShow og gøre den hurtigere.

Fuldskærmstilstand

Hvis dette er valgt åbnes billeder i fuldskærmstilstand. Hvis billedet ikke er stort nok til at udfylde skærmen, bliver resten af skærmen fyldt ud med den baggrundsfarve der vælges nedenfor. Standard er fra.

Forindlæs næste billede

Hvis dette er valgt, vil KuickShow indlæse det næste billede i mappen, mens du kigger på det nuværende billede. Dette reducerer forsinkelsen når du vælger det næste billede, og det er særligt nyttigt til lysbilledshow.

Husk seneste mappe

Hvis dette er markeret gemmer KuickShow navnet på den seneste mappe ved afslutning. Ved næste start åbner KuickShow mappen i browser-vinduet.

Baggrundsfarve:

Klik på den farvede linje for at vælge en baggrundsfarve. Dette bruges til at udfylde skærmen i fuldskærmstilstand, eller vinduet, hvis du har gjort det større end billedet.

Vis kun filer med endelsen:

Du kan indstille KuickShow til kun at vise dig visse af de filtyper den er i stand til at vise.

KVALITET/HASTIGHED

Hurtig visning

Vis ting hurtigt.

Anvend dither i farverige (15/16bit) tilstande

Anvend dither i farvefattige (<=8bit) tilstande

Brug egen farvepalette

Hurtig palette genafbildning

Maksimal cache-størrelse (MB):

3.2 Fanebladet Ændringer

Markér **Brug standard billedændringer** for at åbne et billede med disse ændringer i KuickShow.

SKALERING

Krymp billedet til skærmstørrelse hvis det er større

Hvis dette er markeret, vises store billeder i et maksimeret vindue. Standard er til.

Forstør billedet til skærmstørrelse hvis det er mindre, op til faktoren:

Hvis dette er markeret, øger KuickShow forstørrelsen af små billeder op til den valgte faktor.

GEOMETRI

Vender lodret

Vender billedet lodret.

Vender vandret

Vender billedet vandret.

Rotér billedet

Roterer billedet 0, 90, 180 eller 270 grader.

JUSTERINGER

Lysstyrke:

Gør billedet lysere/mørkere.

Kontrast:

Tilføjer/fjerner kontrast.

Gamma:

Mere/mindre gamma.

En **Forhåndsvisning** af **Original** og **Ændret** billede vises under disse valgmuligheder.

3.3 Fanebladet Lysbilledshow

Skift til fuldskræm

Indikerer at KuickShow skal skifte til fuldskræmstilstand når et lysbilledshow startes.

Start med nuværende billede

Indikerer at lysbilledshowet skal starte med det første billede i mappen eller det billede der er markeret.

Ventetid mellem lysbilleder:

Tidslængden mellem billedskift i et lysbilledshow. Du kan bruge skyderen, skrive en ny værdi ind i feltet, eller bruge de små pile til at gøre værdien større eller mindre. Standard er 3 sekunder.

Iterationer (0 = uendelig):

Antallet af iterationer. Hvis dette er sat til 0 vil det gå i løkke indtil du afbryder lysbilledshowet. Du kan bruge skyderen, skrive en ny værdi ind i feltet, eller bruge de små pile til at gøre værdien større eller mindre. Standard er 1.

3.4 Fanebladene Genveje

Ændr genveje for KuickShows forskellige tilstande i fanebladene **Genveje for billedviseren** og **Genveje for browseren**.

Kapitel 4

Menureference

4.1 Fil-menuen

Fil → Åbn (Ctrl+O)

Åbner et nyt billede i KuickShow.

Fil → Vis billede

Viser det markerede billede i et billedvindue.

Fil → Vis billede i aktivt vindue

Viser det markerede billede i det aktive billedvindue.

Fil → Vis billede i fuldskærmstilstand

Viser markeret billede i fuldskærmstilstand.

Fil → Start lysbilledshow (F2)

Starter et lysbilledshow med billederne i mappen.

Fil → Udskriv billede... (Ctrl+P)

Udskriver billedet.

Fil → Afslut (Ctrl+Q)

Afslutter KuickShow. Hvis du har flere billedvinduer åbne, lukkes de alle.

4.2 Redigér-menuen

Redigér → Ny mappe... (F10)

Opretter en ny mappe.

Redigér → Slet (Shift+Delete)

Sletter den aktuelle fil. Du vil blive bedt om at bekræfte handlingen.

Redigér → Egenskaber (Alt+Returtast)

Viser egenskaberne for den nuværende billedfil.

4.3 Vis-menuen

Vis → Kort format (F6)

Hvis dette tilvalg markeres, vises kun navne på filer og mapper.
Sammenlign dette med detaljeret format.

Vis → Detaljeret format (F7)

Hvis dette markeres, vises navn, størrelse, dato, rettigheder, filejere og gruppeejere.
Sammenlign det med kort format.

Vis → Vis skjulte filer (F8)

Dette skifter mellem at vise og skjule filer som normalt er skjulte.

Vis → Adskilte mapper (F12)

Brug dette til at skifte mellem en visning af filsystemet med to felter (et felt for mapper og et for filerne) og en visning af filsystemet med et felt med mapper og filer.

Vis → Store ikoner

Viser billedfilerne i mappen med store ikoner. Dette tilvalg er kun tilgængeligt i tilstanden **Kort format**.

Vis → Små ikoner

Viser billedfilerne i mappen med små ikoner. Dette tilvalg er kun tilgængeligt i tilstanden **Kort format**.

Vis → Forhåndsvisning af miniaturebilleder

Viser en forhåndsvisning af billederne i mappen. Dette tilvalg er kun tilgængeligt i tilstanden **Kort format**.

Vis → Zoom ud (Ctrl+-)

Reducerer billedstørrelsen med ti procent. Dette refererer igen til *aktuel* billedstørrelse.

Vis → Zoom ind (Ctrl++)

Gør billedet ti procent større. Bemærk at dette refererer til den *aktuelle* størrelse af billedet.

4.4 Opsætningsmenuen

Opsætning → Indstil KuickShow...

Åbner en dialog til at ændre visse tilvalg som beskrevet i dette afsnit kapitel 3

4.5 Hjælpemenuen

Hjælp → KuickShow-håndbogen (F1)

Starter KDE's hjælpesystem med startende på hjælpesiderne for KuickShow (dette dokument).

Hjælp → Rapportér fejl...

Åbner dialogen for fejlrapportering hvor du kan rapportere en fejl eller bede om en ny funktion på 'ønskelisten'.

KuickShow-håndbogen

Hjælp → **Om KuickShow**

Dette viser information om version og forfattere.

Hjælp → **Om KDE**

Dette viser KDE's version og anden grundlæggende information.

Kapitel 5

Kommandoreference

5.1 Billedvinduet

Alle genveje er indstillelige fra [Indstillingsdialogen](#).

Tast	Handling
Page Down	Indlæs næste billede
Page Up	Indlæs forrige billede
Home	Indlæser det første billede
End	Indlæser det sidste billede
+	Forstørrer billedet
-	Formindsker billedet
*	Vender billedet vandret
/	Vender billedet lodret
7	Roterer 270 med uret (som også er 90 mod uret)
8	Roterer 90 med uret
9	Roterer 180 med uret
Piletasterne	Flyt billedet (eller snarere dig der kigger på det) hvis det er større end skærmen
Enter	Skifter mellem fuldskræms- og vinduestilstand
Mellemrum	Skifter visningen af gennem søgeren frem og tilbage
Esc	Lukker billedvinduet. Dette vil lukke KuickShow fuldstændigt, hvis du ikke sørger for at have et søgevindue åbent.
B/Shift+B	Gør billedet lysere/mørkere
C/Shift+C	Tilføjer/fjerner kontrast
G/Shift+G	Mere/mindre <i>gamma</i>
O	Viser billedet i den oprindelige størrelse. Dette er kun nyttigt når du har aktiveret automatisk skalering.
Enter	Viser billedet igen med standardindstilling og størrelse
Ctrl+S	Åbner Gem som -dialogen
Slet	Sletter det aktuelle billede. Du vil blive bedt om at bekræfte forespørgslen.

KuickShow-håndbogen

Shift+Delete	Sletter det aktuelle billede uden at bede om bekræftelse
Alt+Return	Viser billedets egenskaber
F1	Åbner online-hjælp (denne fil)
Ctrl+W	Afslutter KuickShow

Tabel 5.1: Billedvinduet's tastaturgenveje

Museknap	Handling
Højre-klik	Åbner sammenhængsmenuen med adskillige valgmuligheder
Træk til venstre	Flytter billedet hvis det ikke passer ind i vinduet.
Shift+Venstre-træk	Markerer et rektangel du kan zoome ind til.
Venstre dobbeltklik	Lukker det aktuelle billede

Tabel 5.2: Billedvinduet's brug af mus

5.2 Gennemsøg-vinduet

Tastebinding	Handling
Enter	Går ind i en mappe, eller åbner et billedvindue, afhængigt af det valgte punkt.
Page Down	Går en side frem i listen af filer
Page Up	Går en side tilbage i listen af filer
Home	Vælger første fil eller mappe
End	Vælger sidste fil eller mappe
Mellemrum	Skifter frem og tilbage mellem at vise søgeren og vinduet, hvis der er et åbent vindue
vilkårligt alfa-numerisk tegn	Åbner redigeringsfeltet der bruges til 'komplettering'. Indtast de første tegn for et filenavn der søges efter, så vil filen blive markeret så snart den er fundet.
Ctrl+G	'Gå til' — lader dig indtaste en mappe du vil gå ind i.
Slet	Sletter den aktuelle fil. Du vil blive bedt om at bekræfte handlingen.
Shift+Delete	Sletter den aktuelle fil uden at bede dig om at bekræfte handlingen.
F1	Åbner online-hjælp (denne fil)
Ctrl+Q	Afslutter KuickShow

Tabel 5.3: Gennemsøg-vinduet's tastebindinger

KuickShow-håndbogen

Brug af musen	Handling
Venstre-klik	Gå ind i en mappe, eller vælg et billedvindue.
Højre-klik	Åbner en sammenhængsmenu med adskillige valgmuligheder.
Dobbeltklik	Indlæser det valgte billede eller går ind i den valgte mappe

Tabel 5.4: Søgevinduet brug af musen

Kapitel 6

Medvirkende og licens

KuickShow

Program ophavsret 1998-2002 Carsten Pfeiffer pfeiffer@kde.org

Dokumentation ophavsret 2001 Carsten Pfeiffer pfeiffer@kde.org

Konverteret til DocBook XML og udvidet af Lauri Watts lauri@kde.org

Dansk oversættelse Erik Kjær Pedersen erik@binghamton.edu

Dokumentation er udgivet under betingelserne i [GNU Free Documentation License](#).

Dette program er udgivet under betingelserne i [GNU General Public License](#).

Bilag A

Installation

A.1 Hvordan får man fat på KuickShow

KuickShow er en del af KDE-projektet <http://www.kde.org/> .

KuickShow findes i kdegraphics-pakken på <ftp://ftp.kde.org/pub/kde/> , hoved FTP-stedet for KDE-projektet.

A.2 Krav

Endnu ikke skrevet

A.3 Kompilering og installation

For at kompilere og installere KuickShow på dit system, skal du skrive følgende i basismappen for distributionen for KuickShow :

```
% ./configure  
% make  
% make install
```

Idet KuickShow bruger **autoconf** og **automake** skulle du ikke få problemer med at kompilere den. Hvis du skulle løbe ind i problemer så rapportér dem til KDE's e-post-liste.