

El manual de la Remote Desktop Connection

Brad Hards

Urs Wolfer

Traductor: Antoni Bella



El manual de la Remote Desktop Connection

Índex

1	Introducció	5
2	El protocol de Frame Buffer remot	6
3	Ús de la Remote Desktop Connection	7
3.1	Connectar la Remote Desktop Connection amb servidors compatibles	7
3.1.1	Introduir el nom del servidor	8
3.1.2	Usar una invitació	8
3.2	Què passa quan es connecta	8
3.3	Controlar la connexió amb l'escriptori remot	10
3.3.1	Usar el mode de finestra	10
3.3.2	Usar el mode a pantalla completa	10
3.4	Adreces d'interès	11
3.4.1	Adreces d'interès a l'històric	11
3.5	Gestionar la configuració de la Remote Desktop Connection	11
4	Preguntes i respostes	14
5	Crèdits i llicència	15

Resum

La Remote Desktop Connection és una aplicació client que permet veure o fins i tot controlar la sessió d'escriptori sobre una altra màquina que estigui executant un servidor compatible. Estan suportats VNC i RDP.

Capítol 1

Introducció

La Remote Desktop Connection és una aplicació client que permet veure o fins i tot controlar la sessió d'escriptori sobre una altra màquina que romanguí executant un servidor compatible.

Normalment, emprareu la Remote Desktop Connection junt amb el servidor VNC del KDE (Desktop Sharing), el qual també es coneix com a Krfb, atès que comparteix moltes de les característiques especials de la Remote Desktop Connection.

Si voleu iniciar la Remote Desktop Connection des del Konsole, l'ordre és **krdc**.

Si us plau, informeu de qualsevol problema o petició d'una nova característica a la llista de correu del KDE o d'un error a <https://www.bugs.kde.org>.

Capítol 2

El protocol de Frame Buffer remot

Aquest capítol proporciona una curta descripció del protocol de Frame Buffer remot emprada per la Remote Desktop Connection i per altres sistemes compatibles. Si ja esteu familiaritzat amb el protocol de Frame Buffer remot, podeu ometre aquest capítol.

La implementació a alt nivell d'un sistema emprant el protocol de Frame Buffer remot es coneix com a ordinador de xarxa virtual («Virtual Network Computer»), o més sovint conegut com a VNC.

El Frame Buffer remot (o RFB) és un protocol simple per a l'accés remot a interfícies d'usuari gràfiques. Aquest treballa a escala del frame-buffer, el qual correspon asprament a la imatge rendertitzada a la pantalla, el qual significa que es pot aplicar a tots els sistemes de finestres (incloent-hi X11, Mac[®] OS i Microsoft[®] Windows[®]). Les aplicacions de Frame Buffer remot existeixen per a moltes plataformes i sovint es poden redistribuir lliurement.

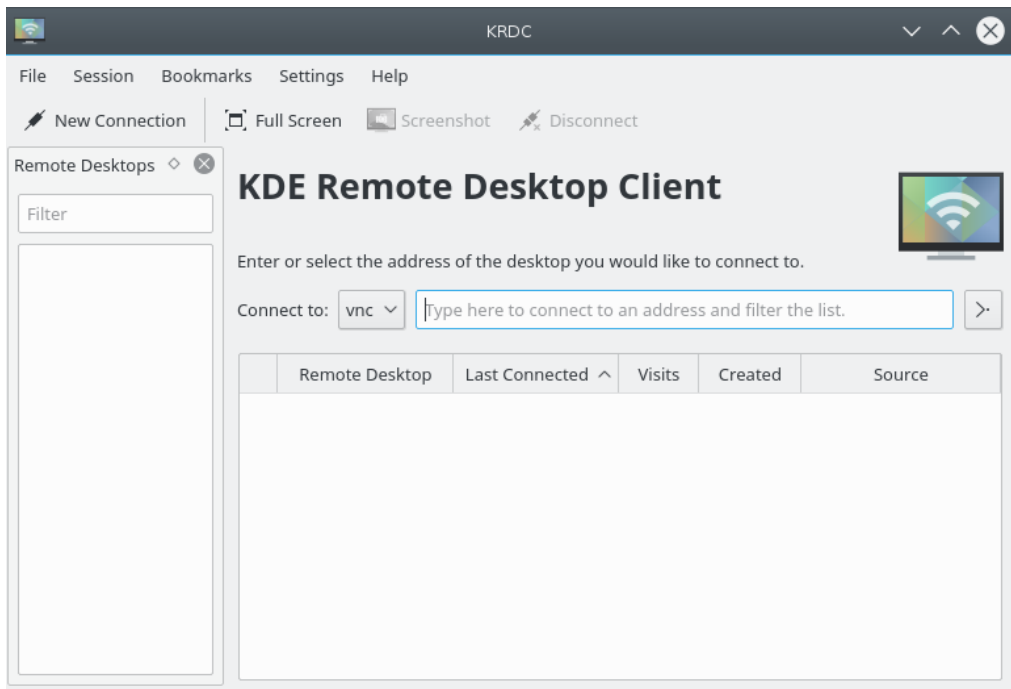
En el protocol de Frame Buffer remot, l'aplicació que s'executa a la màquina a on l'usuari es troba assegut (que conté la pantalla, el teclat i el punter), s'anomena el client. L'aplicació que s'executa a la màquina a on està localitzat el frame-buffer (en la qual s'executa el sistema de finestres i les aplicacions que l'usuari està controlant en mode remot) s'anomena el servidor. La Remote Desktop Connection és el client del KDE per al protocol de Frame Buffer remot. El Desktop Sharing és el servidor del KDE per al protocol de Frame Buffer remot.

Aquest ús comporta una raonable quantitat de trànsit en xarxa atès que s'envia una imatge del framebuffer, de manera que el Frame Buffer remot funciona millor sobre enllaços de banda ampla, així com una xarxa d'àrea local. Tot i això, és possible utilitzar la Remote Desktop Connection sobre d'altres enllaços, però el rendiment no serà tan bo.

Capítol 3

Ús de la Remote Desktop Connection

Utilitzar la Remote Desktop Connection és realment fàcil -aquest disposa d'una interfície simple, com la que mostra la captura de pantalla de sota-.



3.1 Connectar la Remote Desktop Connection amb servidors compatibles

La Remote Desktop Connection és un client, i necessita utilitzar-se junt amb servidors compatibles. Aquí hi ha diferents maneres per a connectar amb aquests servidors:

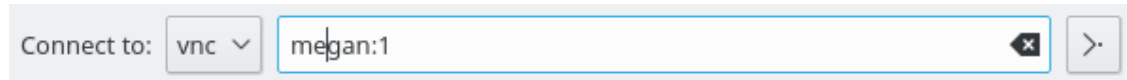
- Directament escrivint el nom del servidor (o adreça IP) a l'entrada **Connecta a:**
- Per a utilitzar una invitació que heu rebut. El Desktop Sharing utilitza invitacions, i en pot enviar per correu electrònic.

Veurem cadascuna d'aquestes més tard.

3.1.1 Introduir el nom del servidor

Si coneixeu el nom (o adreça IP) del servidor al qual voleu connectar, la podeu escriure directament en l'entrada **Connecta a:**.

Si voleu connectar a una màquina anomenada «megan», la qual està executant un servidor VNC sobre la pantalla 1 (5901), podeu introduir **megan : 1** o **megan : 5901** i trieu **vnc** com a protocol a la llista desplegable.



De manera similar, si esteu utilitzant un servidor RDP sobre aquesta màquina, podeu introduir **megan**. Trieu **RDP** com al protocol. RDP farà que no calgui especificar un número de pantalla. Si el servidor no està executant un servidor RDP sobre el port per omissió, el podreu especificar de la següent manera: **megan : 3910**

Haureu d'introduir un URL en la sintaxi codificada amb percentatges, és a dir, @ com a %40, p. ex. **nomusuari%40ad.domini.exemple**

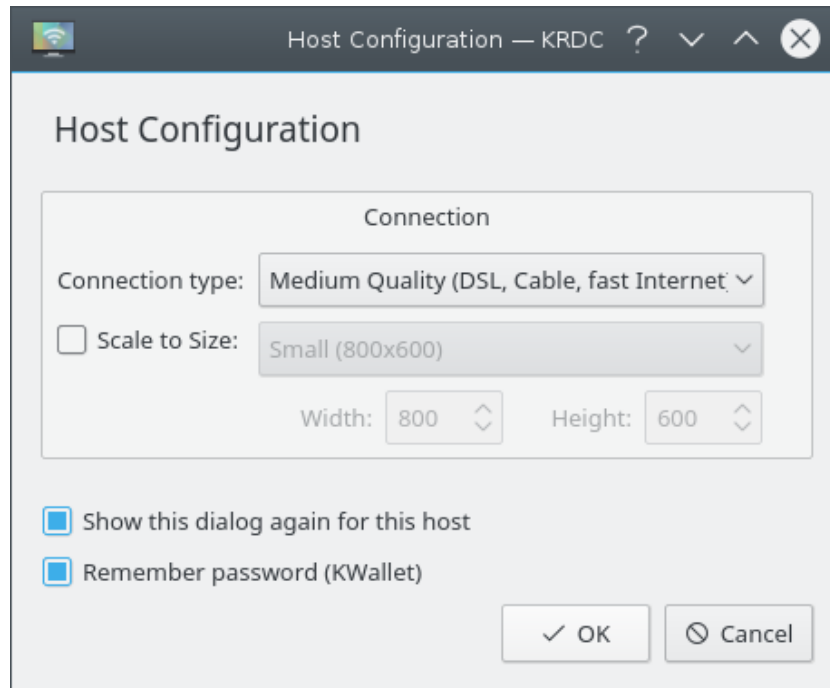
3.1.2 Usar una invitació

Amb l'aplicació de servidor Desktop Sharing, és possible enviar invitacions sobre correu electrònic (i d'altres maneres, tot i que el correu electrònic és la més utilitzada). Si rebeu aquest tipus d'invitació per correu electrònic, podreu fer clic a sobre de l'enllaç proporcionat en el correu. Aquest iniciarà la Remote Desktop Connection si no està ja en execució, i connectarà al servidor especificat a la invitació.

3.2 Què passa quan es connecta

Nota: abans de connectar, comproveu que l'ordinador de destinació (servidor) estigui disponible a la xarxa i, si cal, que el seu tallafoc estigui configurat correctament o desactivat.

Tant hi fa com heu seleccionat el servidor al qual connectar, el següent que succeeix és que la Remote Desktop Connection us demanarà quant a la connexió de xarxa cap al servidor, tal com es mostra a sota:



Aquestes són les tres opcions de la velocitat a establir per al protocol VNC:

- Alta qualitat (LAN, connexió directa), aquesta és la predeterminada, i hauríeu d'avaluar com es comporta aquesta opció abans de seleccionar-ne una de més baixa.
- Qualitat mitjana (DSL, cable, Internet ràpida).
- Baixa qualitat (Mòdem, XDSI, Internet lenta).

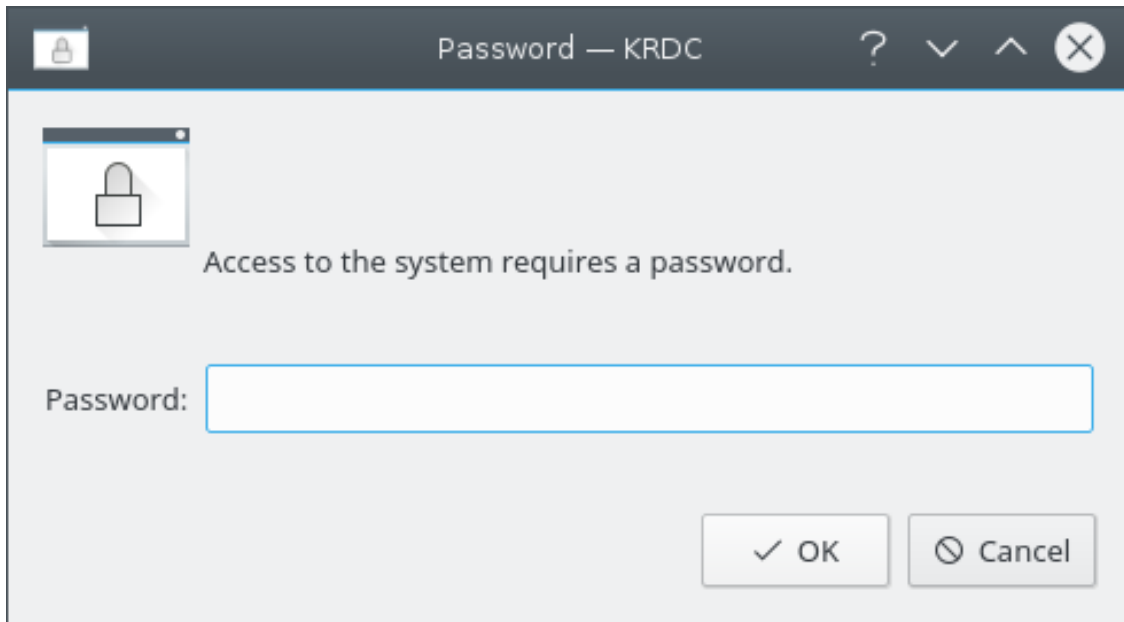
Si sempre opera sobre el mateix tipus de connexió, podeu desseleccionar la casella de selecció **Mostra aquest diàleg altra vegada per aquesta màquina**, el qual voldrà dir que no se us tornarà a demanar sobre el tipus de connexió per aquesta màquina, identificant-se de la mateixa manera. Per exemple, si un equip té dos noms, i es desselecciona dita casella de selecció quan es connecta emprant un nom, no se us tornarà a preguntar si es realitza la connexió amb aquest nom. Tot i que se us preguntarà si s'empra un nom o adreça IP diferent.

Seleccioneu l'opció de velocitat apropiada, i seleccioneu **D'acord** per a continuar.

Podeu veure l'estat de la connexió a la icona de la pestanya.

Depenent de la configuració del servidor, hauríeu (i certament que ho fareu) de proporcionar una contrasenya per a autenticar amb el servidor. La Remote Desktop Connection us mostrarà un diàleg similar al mostrat a sota.

La Remote Desktop Connection disposa de l'habilitat de desar la contrasenya per a properes connexions a la mateixa màquina. Per a fer-ho s'utilitza el KWallet. Si la voleu emprar necessitareu marcar la casella de selecció **Recorda la contrasenya (KWallet)**.



Després d'autenticar ja estareu connectats amb el servidor remot, i podreu començar a utilitzar la Remote Desktop Connection per a observar o controlar l'escriptori remot.

3.3 Controlar la connexió amb l'escriptori remot

Esteu connectat al servidor remot, normalment hauríeu d'utilitzar el teclat i el ratolí per a controlar el sistema de finestres i les aplicacions que hi ha a la màquina remota.

A l'escriptori local podeu veure l'escriptori remot en mode a pantalla completa o com a finestra. Podeu canviar entre aquests modes utilitzant les icones que es mostren a sota.



El mode a pantalla completa normalment és millor quan esteu ajudant a un usuari remot, atès que podeu veure tot el que ell pot veure. El mode a finestra atorga tanta utilitat tant si s'està treballant en mode local com remot -en referència es podria estar consultant un document local i emprant dita informació en la màquina remota-.

3.3.1 Usar el mode de finestra

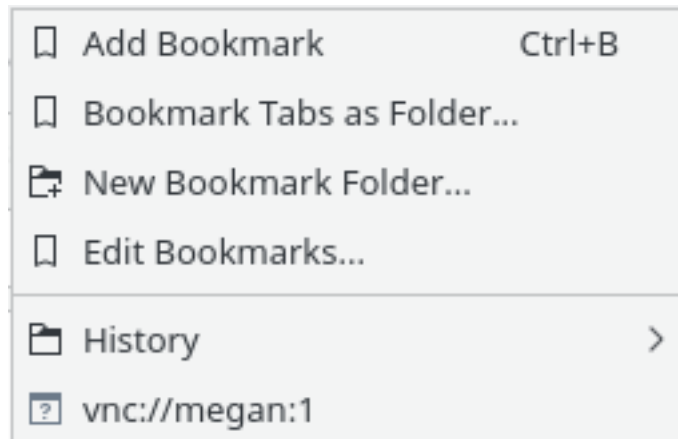
En el mode de finestra podreu finalitzar la connexió tancant la finestra, fent clic sobre el botó de sortida.

3.3.2 Usar el mode a pantalla completa

En el mode a pantalla completa podeu canviar l'aparença de la barra d'eines. La seva transparència es pot controlar amb la roda del ratolí.

3.4 Adreces d'interès

La Remote Desktop Connection disposa de l'habilitat de gestionar les adreces d'interès. Si necessiteu connectar sovint amb el mateix escriptori remot, podeu afegir una entrada per a aquesta connexió a la llista d'adreces d'interès. Ho podeu fer amb un clic sobre **Adreces d'interès** → **Afegeix una adreça d'interès**.



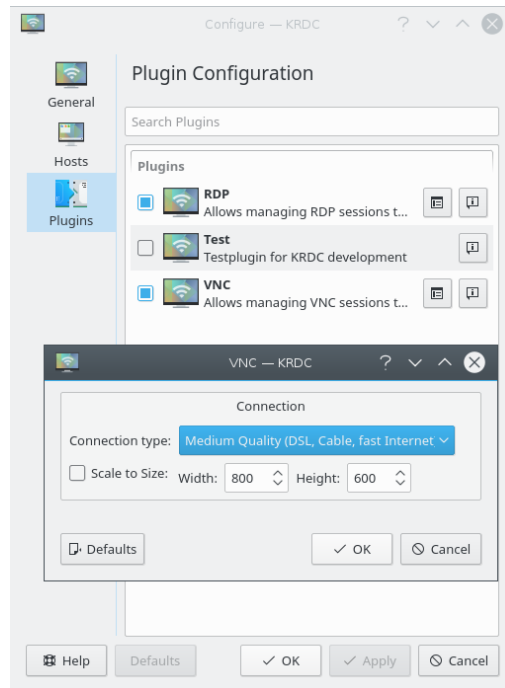
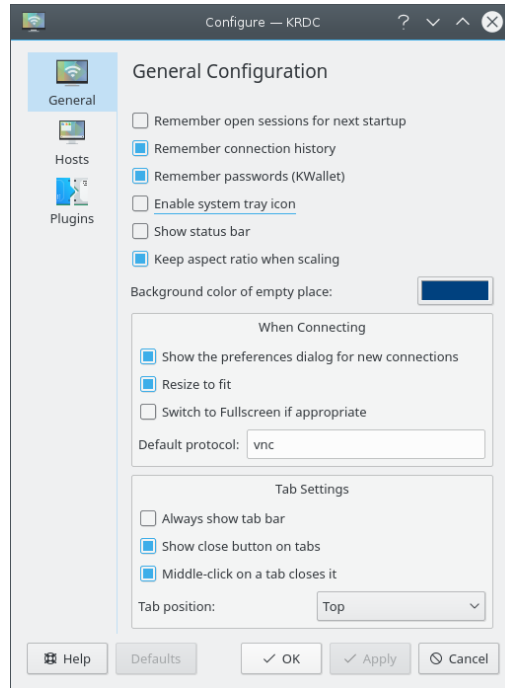
3.4.1 Adreces d'interès a l'historial

La Remote Desktop Connection desa les darreres connexions a l'escriptori remot emprades. Podeu accedir a aquestes adreces d'interès especials a **Adreces d'interès** → **Historial**. Per descomptat, també podeu eliminar una preferida d'aquesta llista si no la necessiteu més. Simplement, feu clic a **Eborra l'adreça d'interès** que apareix després d'un clic amb el botó dret del ratolí sobre l'adreça d'interès que voleu eliminar.

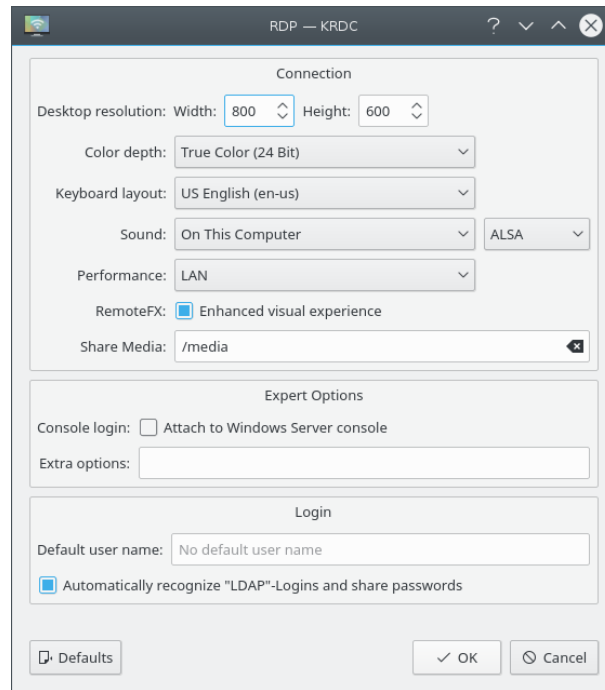
3.5 Gestionar la configuració de la Remote Desktop Connection

Utilitzant **Arranjament** → **Configura el KRDC...**, obrireu un diàleg per a modificar-ne el comportament. Selecciónant aquest botó apareixerà una finestra com la de sota:

El manual de la Remote Desktop Connection



El manual de la Remote Desktop Connection



Capítol 4

Preguntes i respostes

1. *Què fa que el suport RDP no funcioni?*

El suport RDP a la Remote Desktop Connection depèn de xfreerdp (FreeRDP). Assegureu-vos que teniu instal·lada aquesta dependència abans d'executar el programa.

Capítol 5

Crèdits i llicència

Remote Desktop Connection

El projecte Remote Desktop Connection el va iniciar en Tim Jansen tim@tjansen.de. Com a un projecte de la Google Summer of Code 2007, en Urs Wolfer uwolfer@kde.org l'ha reescrit completament. Gràcies a Google fer això possible, i gràcies al mentor d'aquest projecte al Summer of Code, en Brad Hards bradh@frogmouth.net.

Copyright de la documentació (c) 2003 Brad Hards bradh@frogmouth.net Copyright de la documentació (c) 2007 Urs Wolfer uwolfer@kde.org

Traductor/Revisor de la documentació: Antoni Bella antonibella5@yahoo.com

Aquesta documentació està llicenciada d'acord amb les clàusules de la [Llicència de Documentació Lliure de GNU](#).

Aquest programa està llicenciat d'acord amb les clàusules de la [Llicència Pública General de GNU](#).