

Підручник з KXSLDbg

Keith Isdale

Перегляд українською: Юрій Чорноіван



Підручник з KXSLDbg

Зміст

1	Вступ	5
1.1	Можливості	5
2	Користування KXSLDbg	6
2.1	Налаштування сеансу KXSLDbg	6
2.1.1	Початок роботи	6
2.1.2	Робота з варіантами	7
2.1.3	Робота з параметрами	7
2.1.4	Застосування змін	7
2.2	Користування головним вікном	8
2.2.1	Робота з головним вікном	8
2.2.2	Робота з виводом KXSLDbg	8
2.3	Встановлення і зміна точок зупинки	9
2.3.1	Додавання точки зупинки	9
2.3.2	Докладно про параметри	9
2.3.3	Вилучення точки зупинки	9
2.3.4	Вилучення всіх точок зупинки	10
2.3.5	Вмикання або вимикання точки зупинки	10
2.4	Робота зі змінними	10
2.5	Робота зі стеком виклику	11
2.6	Робота з шаблонами	11
2.7	Робота з файлами кодів XSLT (вихідними файлами)	12
2.8	Робота з файлами даних XML (елементами)	13
2.9	Різне	14
2.9.1	Інструмент «Інспектор»	14
2.9.2	Покрокове виконання	14
2.9.3	Пошук елементів XML	15
3	Подяки і ліцензування	16

Анотація

KXSLDbg — є графічним інтерфейсом користувача до xsldbg, ця програма підтримує роботу з усунення вад у скриптах XSLT.

Розділ 1

Вступ

1.1 Можливості

За допомогою KXSLDbg ви зможете отримати доступ до більшості команд xsldbg, призначених для того, щоб

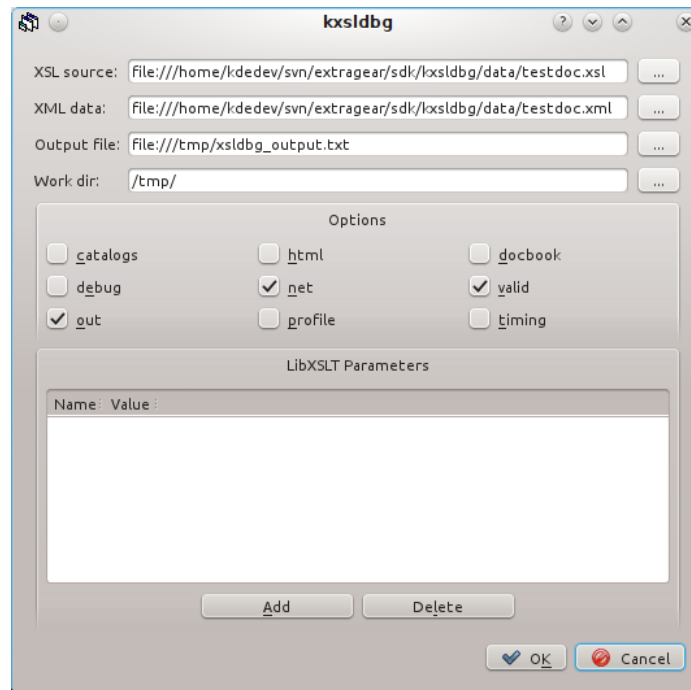
- встановлювати і змінювати точки зупинки
- показувати значення XPath
- показувати відомості щодо шаблонів, змінних, записів стеку викликів, таблиць стилів та наявних елементів
- встановлювати і змінювати точки зупинки і змінні
- здійснювати навігацію кодом XSL і документом XML за допомогою XPath
- здійснювати пошук ідентифікаторів PUBLIC і SYSTEM у поточному каталозі XML
- встановлювати і змінювати змінні
- показувати текст у головному вікні за допомогою бібліотек Kate

Розділ 2

Користування KXSLDbg

2.1 Налаштування сеансу KXSLDbg

Відкрити вікно налаштування можна скориставшись пунктом меню **Налагодження** → **Налаштувати**.



Діалогове вікно налаштування

2.1.1 Початок роботи

Для того, щоб запустити таблицю стилів вам потрібно вказати такі дані:

- джерело XSL
- дані XML
- Вихідний файл

За допомогою кнопки ... ви зможете обрати потрібний файл. **Джерело XSL** і **Дані XML** можуть посилатися на адреси URI, які містять рядки `http://`, `ftp://` або `file://`. Пункт **Файл для виводу** має посилатися на придатний для запису локальний файл.

Для прикладу можна обрати такі файли у теці зразків, `<KDE_PREFIX>/share/apps/kxsldbg`:

- Джерело XSL: `testdoc.xsl`
- Дані XML: `testdoc.xml`
- Файл для виводу: `/tmp/xsldb_output.txt`

2.1.2 Робота з варіантами

Ви можете обрати нуль або іншу кількість параметрів у розділі **Параметри** Пункт кожного параметра супроводжує контекстна підказка, за допомогою якої ви зможете дізнатися про призначення параметра.

2.1.3 Робота з параметрами

Ви можете додати нуль або більше параметрів за допомогою розділу **Параметри LibXSLT** діалогового вікна. Таким чином можна передавати значення параметрів таблиці стилів.

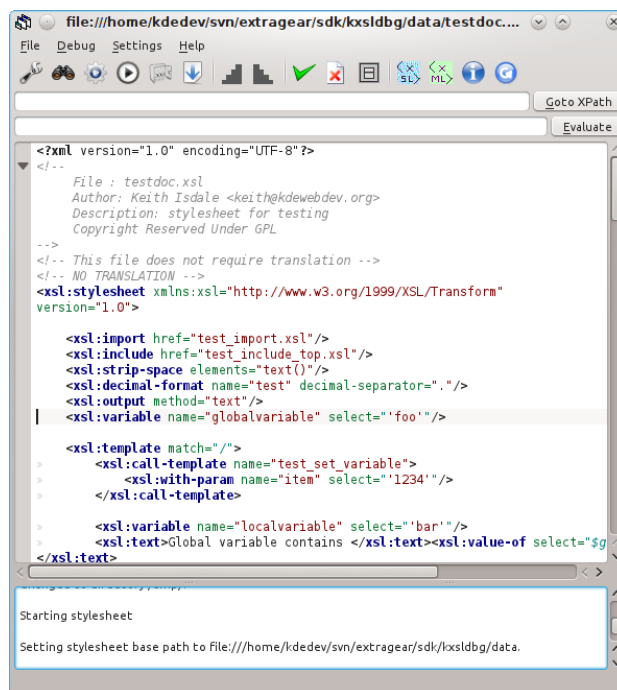
Наприклад, ви можете натиснути кнопку **Додати** вказати **Назву** параметр *myparam* і призначити **Значення** *'Привіт, світе!'*. Щоб оновити назву або значення вже створеного параметра, клацніть на його записі лівою кнопкою миші.

2.1.4 Застосування змін

Щоб внесені вами зміни набули чинності, натисніть кнопку **Гаразд** і закрийте діалогове вікно. Щоб відкинути всі внесені зміни, натисніть кнопку **Скасувати**.

Якщо вам потрібно змінити налаштування, просто знову відкрийте діалогове вікно у спосіб, описаний вище.

2.2 Користування головним вікном



Перегляд тексту поточного файлу, вади у якому усуваються.

2.2.1 Робота з головним вікном

Стан вказаної точки зупинки буде показано відповідним текстом з іншим кольором тла. Ви можете обрати бажаний колір: це можна зробити за допомогою сторінки **Кольори** діалогового вікна, яке відкривається пунктом меню **Параметри** → **Налаштувати редактор**.

Ви можете встановити, вимкнути або вилучити точку зупинки за допомогою клавіатури, меню **Налагодження** або кнопок панелі інструментів.

Пересувати курсор текстом можна за допомогою таких клавіш:

Клавіш зі стрілками: **Стрілка ліворуч**, **Стрілка праворуч**, **Стрілка вгору** і **Стрілка вниз**.

Клавіш гортання сторінок: **Page Up** і **Page Down**

2.2.2 Робота з виводом KXSLDbg

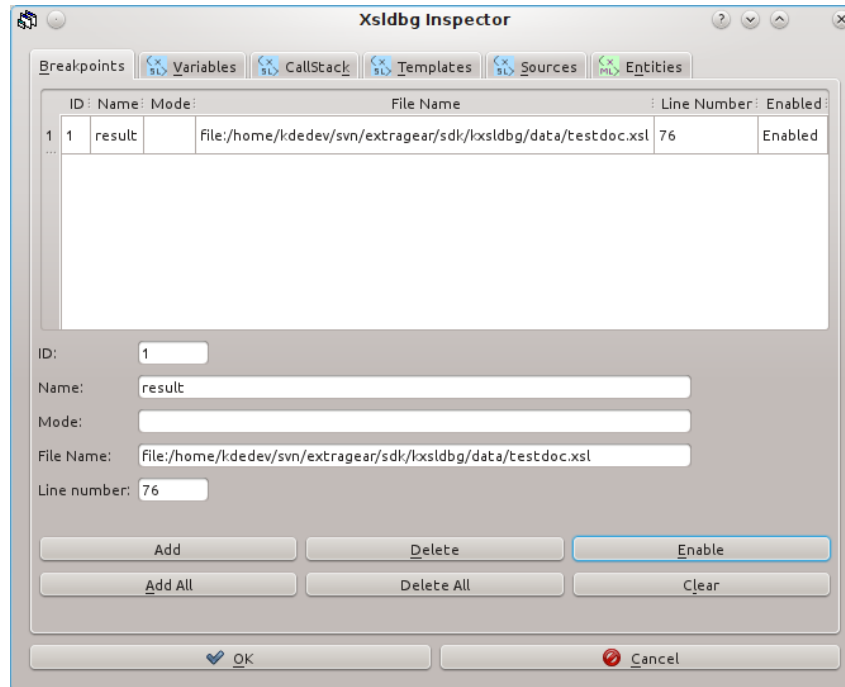
Більшість повідомлень, які виводить KXSLDbg перехоплюються і показуються або у діалоговому вікні інспекторів, або у вікні виводу KXSLDbg. Серед винятків з цього правила:

- Повідомлення про помилки, які надсилатиме KXSLDbg буде показано у діалоговому вікні повідомлення.
- Результат обчислення виразу буде показано у діалоговому вікні повідомлення.
- Вивід результатів пошуку буде спрямовано до файла, вказаного у вікні виводу KXSLDbg.

2.3 Встановлення і зміна точок зупинки

Основним інструментом для роботи з точками зупинки є головне вікно програми. Див. Розділ 2.2.

Одразу після початку роботи з таблицею стилів, ви можете скористатися пунктом меню **Налагодження** → **Інспектувати...**. Відкрийте у цьому вікні вкладку «Точки зупинки». Див. наведений нижче приклад.



2.3.1 Додавання точки зупинки

Ви можете додавати точку зупинки зазначенням таких відомостей:

1. файлу і номера рядка тексту у ньому
2. назви шаблону
3. назви шаблону і назви режиму
4. назви режиму

Після зазначення потрібних даних натисніть кнопку **Додати**.

2.3.2 Докладно про параметри

Назву файлу можна вказувати як абсолютний шлях до локального файлу, можна також вказати назву файлу у поточній теці (наприклад, `xsldoc.xml`).

Назву шаблону або режиму має бути повна назва, де нелокальна частина є необов'язковою, наприклад, `xml:mytemplate` відповідає `mytemplate`

2.3.3 Вилучення точки зупинки

Спочатку наведіть вказівник миші на точку зупинки у поточному списку, яку ви бажаєте вилучити, і клацніть лівою кнопкою миші. Потім натисніть кнопку **Вилучити**.

2.3.4 Вилучення всіх точок зупинки

Натисніть кнопку **Вилучити всі**.

2.3.5 Вмикання або вимикання точки зупинки

Спочатку наведіть вказівник миші на точку зупинки у поточному списку, яку ви бажаєте увімкнути, і клацніть лівою кнопкою миші. Потім натисніть кнопку **Увімкнути**.

2.4 Робота зі змінними

Якщо діалогове вікно інспектора не було показано, скористайтесь пунктом меню **Налагодження** → **Інспектувати...**

На цій вкладці діалогового вікна «Інспектори» буде показано локальні і глобальні змінні. У наведеному нижче прикладі показано фрагмент коду XSLT, у якому оголошується загальна і локальна змінна.

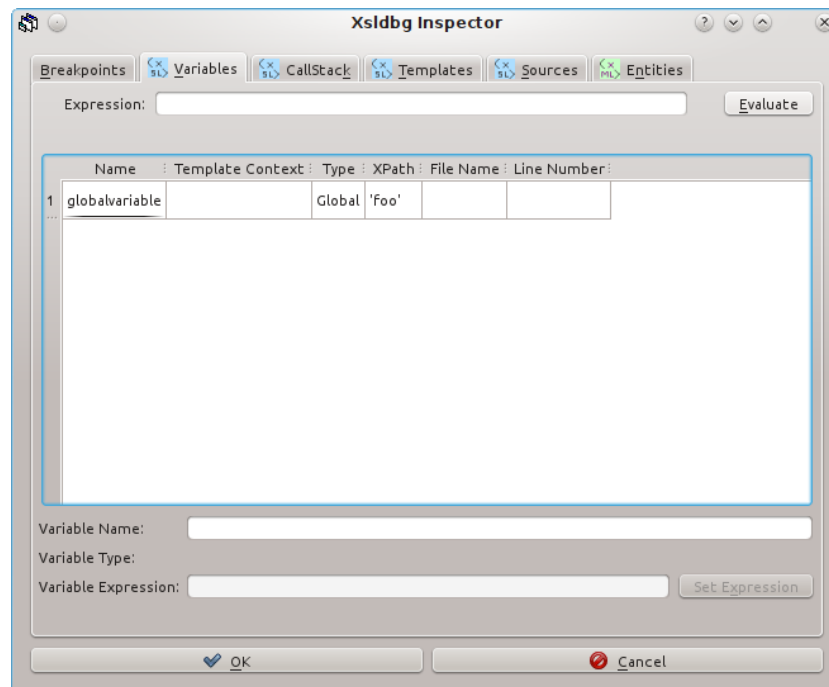
```
<xsl:variable name="globalvariable" select="'foo'"/>

  <xsl:template match="/"/>
    <xsl:param name="localvariable" select="'bar'"/>
  </xsl:template match="/"/>
```

Натискання за допомогою миші позначки змінної у списку призведе до показу загальних відомостей щодо цієї змінної у нижній частині діалогового вікна. Якщо у змінній є вираз «select», наприклад:

```
<xsl:variable name="changeable" select="'oldValue' " />
```

ви зможете обрати інший XPath введенням нового значення для **Виразу змінної** з наступним натисканням кнопки **Встановити вираз**.

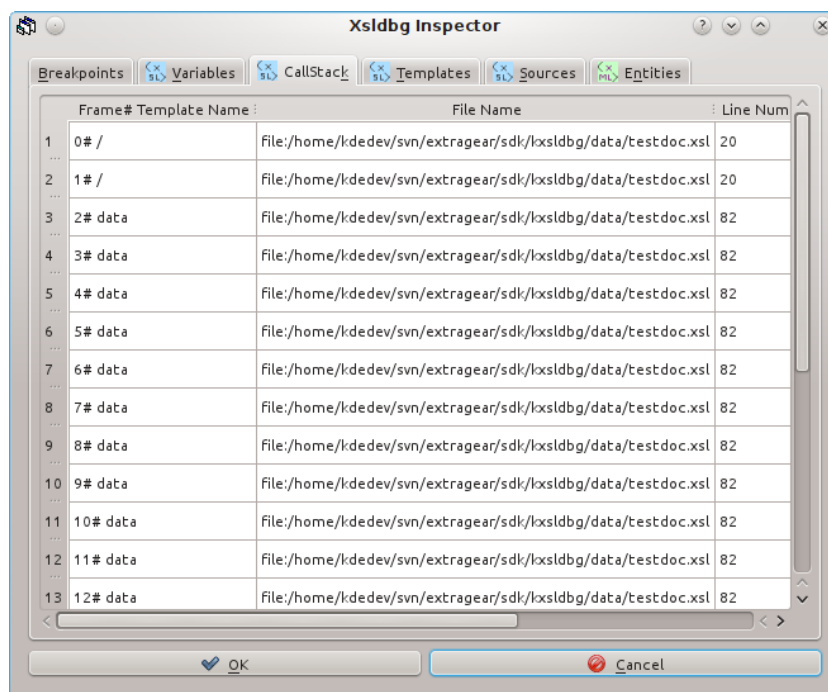


Вкладка «Змінні»

Наведення вказівника миші на запис змінної з наступним клацанням лівою кнопкою миші призведе до того, що курсор у головному вікні буде пересунуто до відповідного файла і рядка у цьому файлі.

2.5 Робота зі стеком виклику

Тут ви знайдете всі елементи стеку викликів. Чим «давнішим» буде запис у стеку, тим нижчим буде його номер фрейма. Див. наведених нижче приклад.

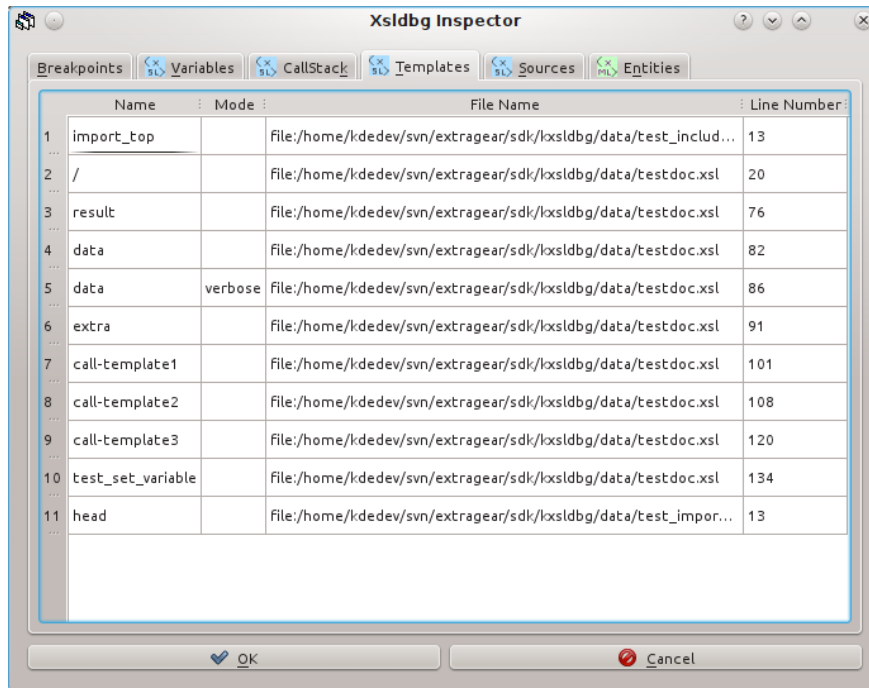


Наведення вказівника миші на запис у показаному списку стеку викликів з наступним клацанням лівою кнопкою миші призведе до того, що курсор у головному вікні буде пересунуто до файла і рядка, які показано у списку викликів.

2.6 Робота з шаблонами

Якщо діалогове вікно інспектора не було показано, скористайтеся пунктом меню **Налаштування** → **Інспектувати**. Щоб розпочати роботу з шаблонами, оберіть вкладку **Шаблони** у діалоговому вікні, що відкриється.

На цій вкладці ви побачите список всіх шаблонів. Будь ласка, пам'ятайте про те, що буде застосовано правила експорту XSLT. Отже у списку може бути декілька шаблонів з однаковими назвами і подробицями щодо режимів.

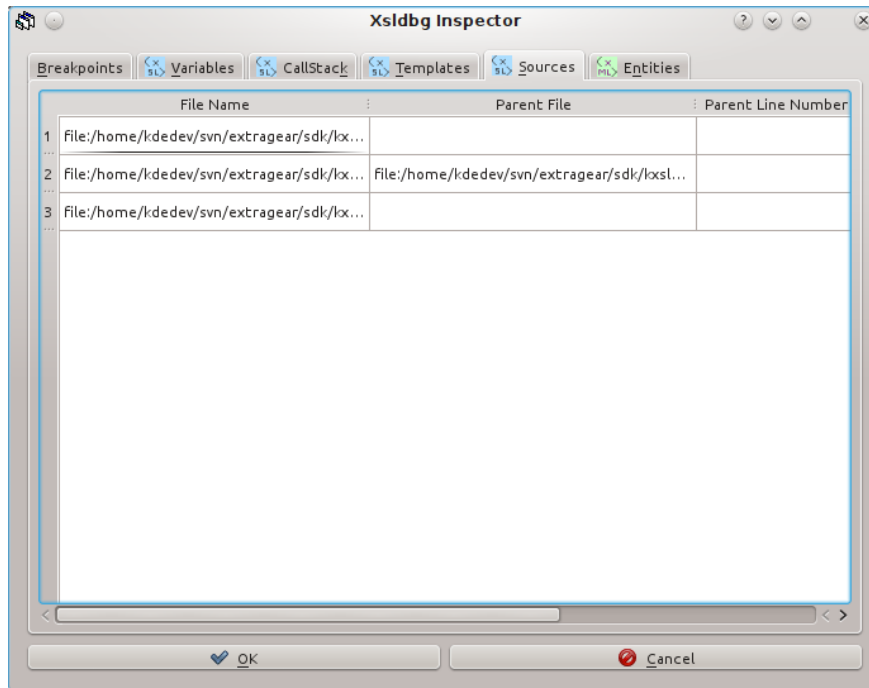


Наведення вказівника миші на запис у списку шаблонів з наступним клацанням лівою кнопкою миші призведе до того, що курсор у головному вікні буде пересунуто до вказаного у списку файлів файла у відповідний рядок.

2.7 Робота з файлами кодів XSLT (вихідними файлами)

Якщо діалогове вікно інспектора не було показано, скористайтесь пунктом меню **Налаштування** → **Інспектувати...**. Щоб розпочати роботу з вихідними кодами, оберіть вкладку **Джерела** у діалоговому вікні, що відкриється.

На цій вкладці буде показано всі файли вихідних кодів XSLT, які включено до файла XSLT або одного з його відповідників.

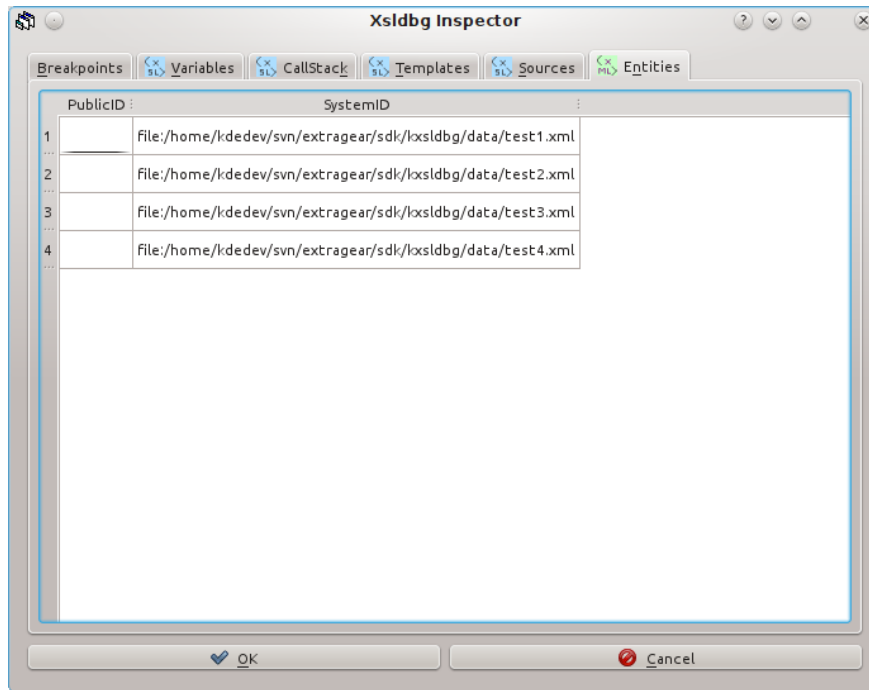


Наведення вказівника миші на запис файла вихідних кодів з наступним клацанням лівою кнопкою миші призведе до того, що курсор у головному вікні буде пересунуто на початок вказаного у списку файла.

2.8 Робота з файлами даних XML (елементами)

Якщо діалогове вікно інспектора не було показано, скористайтесь пунктом меню **Налаштування** → **Інспектувати**; Щоб розпочати роботу з елементами, оберіть вкладку **Елементи** у діалоговому вікні, що відкриється.

Тут буде показано всі зовнішні елементи XML, включені за допомогою файла DATA або одного з його еквівалентів. У нашому прикладі KXSLDbg було запущено для `testdoc.xml` з `testdoc.xml` (цей файл знаходиться у теці `<KDE_PREFIX>/share/apps/kxsldbg`), отже ви можете бачити декілька елементів.



Наведення вказівника миші на запис елемента з наступним клацанням лівою кнопкою миші призведе до того, що курсор у головному вікні буде пересунуто на початок вказаного у списку файла.

2.9 Різне

Доступ до деяких інструментів можна отримати за допомогою пункту меню **Налагодження**. Найголовнішим інструментом є «Інспектор».

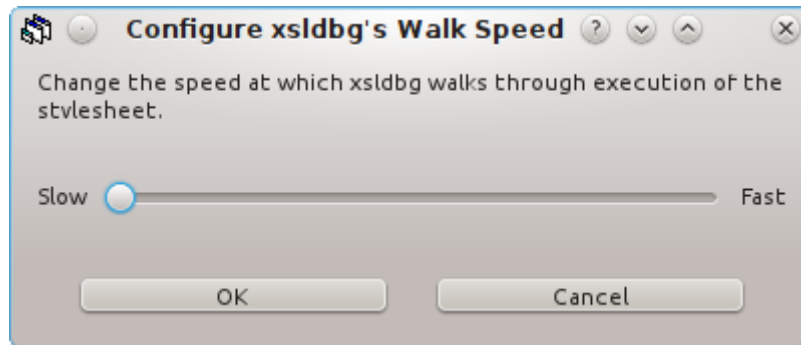
2.9.1 Інструмент «Інспектор»

У інструменті «Інспектор» містяться окремі діалогові вікна, за допомогою яких можна працювати з:

- Точки зупинки
- Шаблони
- Змінні
- Записи викликів стеку
- Файли кодів XSL
- Елементи XML

2.9.2 Покрокове виконання

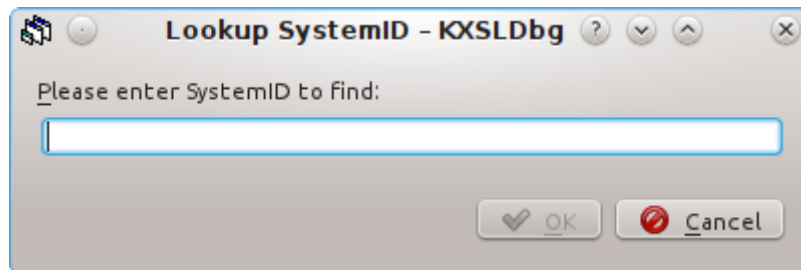
Вибір пункту меню **Пройтись таблицею стилів...** у меню **Налагодження** призведе до відкриття діалогового вікна, за допомогою якого ви зможете обрати швидкість руху.



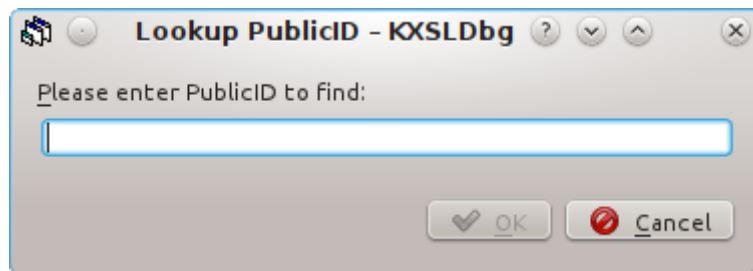
Для того, щоб зупинити покрокове виконання, скористайтеся клавішею **К** або пунктом меню **Зупинити проходження таблицею стилів**.

2.9.3 Пошук елементів XML

Для пошуку ідентифікатора у поточному каталозі XML скористайтеся пунктом меню **Пошук SystemID**, а потім введіть значення для пошуку у діалогове вікно, яке буде відкрито.



Для пошуку PUBLIC скористайтеся пунктом меню **Пошук PublicID**, а потім введіть значення для пошуку у діалогове вікно, яке буде відкрито.



Розділ 3

Подяки і ліцензування

Авторські права на програму KXSLDbg належать Keith Isdale, 2004

Авторські права на документацію до програми належать Keith Isdale, 2004

ОСОБЛИВІ ПОДЯКИ:

- Авторам libxml і libxslt.
- Robert Jacolin за відгуки щодо ранньої версії KXSLDbg.
- Igor Zlatkovic за створення бінарних файлів WIN32 libxml/xslt і xsldb.

Переклад українською: Юрій Черноіван yurchor@ukr.net

Цей документ поширюється за умов дотримання [GNU Free Documentation License](#).

Ця програма поширюється за умов дотримання [GNU General Public License](#).