

Manuel de KPager

Dirk Doerflinger

Antonio Larrosa Jiménez

Matthias Elter

Matthias Ettrich

Traduction française : Anne-Marie Mahfouf

Traduction française : Romain Quidet



Manuel de KPager

Table des matières

1	Introduction	5
2	Utiliser KPager	6
2.1	Plus de caractéristiques de KPager	6
3	Référence des commandes	7
3.1	La fenêtre principale de KPager	7
3.1.1	Utiliser la souris	7
3.1.2	Le menu contextuel	7
3.2	Le menu de configuration	8
4	Questions et réponses	9
5	Remerciements et licences	10
A	Installation	11
A.1	Comment obtenir KPager	11
A.2	Conditions requises	11
A.3	Compilation et installation	11

Résumé

KPager vous donne une petite vue descriptive de tous les bureaux virtuels.

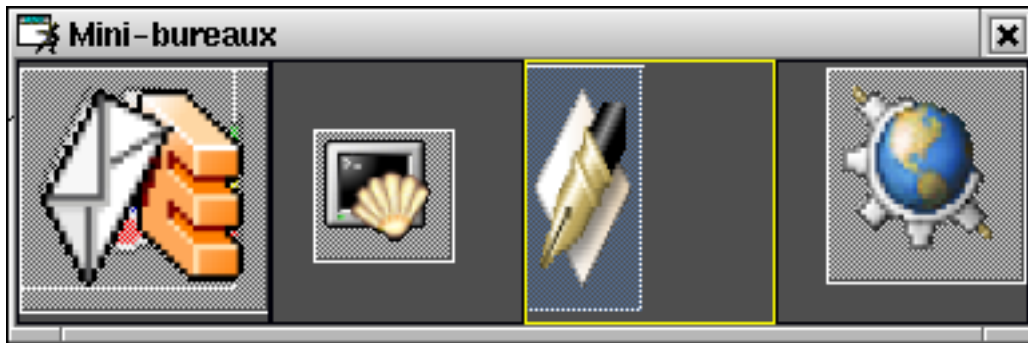
Chapitre 1

Introduction

KPager vous donne une vue rapide de tous vos bureaux. C'est un outil pratique pour vous permettre de voir, de redimensionner ou de fermer toutes les fenêtres sur n'importe quel bureau et de déplacer les fenêtres sur un bureau ou entre les bureaux.

Chapitre 2

Utiliser KPager



2.1 Plus de caractéristiques de KPager

KPager peut afficher tous les bureaux virtuels et les applications à l'intérieur de ceux-ci. Il peut être utilisé pour choisir une application ou même pour déplacer des applications à l'intérieur de bureaux virtuels ou entre eux.

Chapitre 3

Référence des commandes

3.1 La fenêtre principale de KPager

3.1.1 Utiliser la souris

Dans KPager vous pouvez rendre des applications actives en cliquant dessus avec le bouton gauche de la souris.

Le bouton central de la souris peut être utilisé pour faire glisser des applications à l'intérieur de KPager. Les applications peuvent être déplacées soit à l'intérieur d'un bureau virtuel, soit sur un autre bureau.

Cliquer sur le bouton droit de la souris n'importe où dans KPager ouvrira un menu contextuel.

3.1.2 Le menu contextuel

Le menu contextuel dépend de l'endroit où le bouton droit de la souris est cliqué : si vous cliquez sur une partie du fond d'écran vide de KPager, le menu n'aura que deux éléments : **Configurer KPager...** et **Quitter**. Sinon, si vous cliquez sur une fenêtre, le nom et l'icône de l'application, **Réduire**, **Maximiser**, **Vers le bureau** et **Fermer** seront aussi affichés. Voir plus bas pour une description détaillée des éléments du menu.

Maximiser

Maximise la fenêtre de l'application pour remplir tout le bureau. Cet élément n'apparaît que lorsque l'on clique avec le bouton droit de la souris sur la fenêtre d'une application.

Réduire

Réduit l'application. Cet élément n'apparaît que lorsque l'on clique avec le bouton droit de la souris sur la fenêtre d'une application.

Vers le bureau

Envoie la fenêtre de l'application vers le bureau virtuel choisi. Cet élément n'apparaît que lorsque l'on clique avec le bouton droit de la souris sur la fenêtre d'une application.

Fermer

Ferme l'application sur laquelle on a cliqué. Cet élément n'apparaît que lorsque l'on clique avec le bouton droit de la souris sur la fenêtre d'une application.

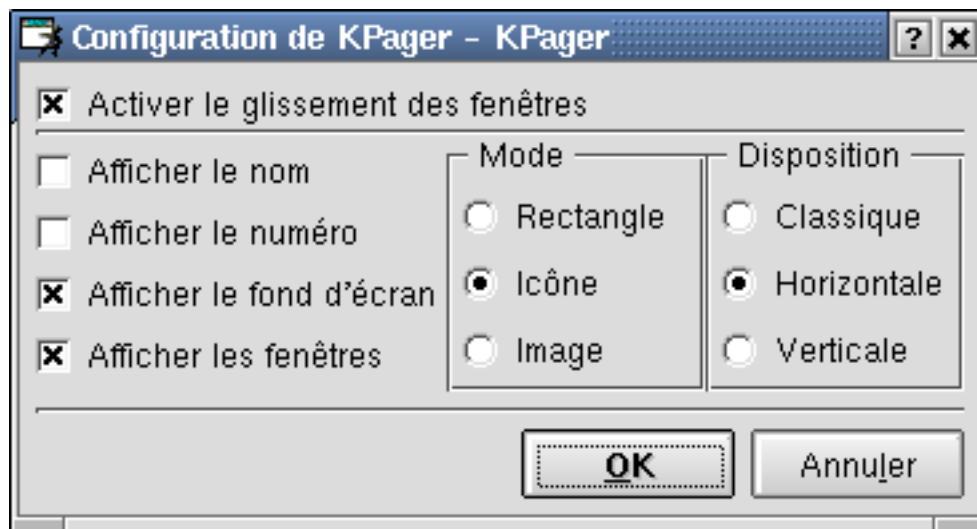
Configurer le pager

Ouvre la [boîte de dialogue de configuration](#).

Quitter

Quitte KPager.

3.2 Le menu de configuration



Dans le menu de configuration vous trouverez cinq cases à cocher et deux groupes de boutons radio.

Activer le glissement des fenêtres

Si cette case est cochée, vous pouvez faire glisser des fenêtres dans KPager avec le bouton central de la souris. Les fenêtres peuvent être glissées sur le bureau ou même sur un autre bureau.

Afficher le nom

Si cette case est cochée, les noms de bureaux sont affichés dans la vue principale de KPager.

Afficher le numéro

Si cette case est cochée, les numéros des bureaux sont affichés dans la vue principale de KPager. Si elle est cochée en même temps que la case **Afficher le nom**, le nom est affiché avec des nombres, par exemple **Bureau 1**.

Afficher le fond d'écran

Si cette case est cochée, le fond d'écran de chaque bureau - s'il y en a un - sera aussi affiché dans KPager.

Afficher les fenêtres

Si cette case est cochée, les applications sur les bureaux sont montrées dans KPager par de petites vues. Sinon KPager restera vide, permettant juste de choisir son bureau virtuel.

Mode

Ce groupe de boutons paramètre quelle sorte de vue vous choisissez pour afficher les fenêtres des applications. **Rectangle** va juste afficher des rectangles vides avec les proportions des fenêtres des applications, **Icône** va les afficher avec leur icône standard et **Image** avec une petite vue du contenu de la fenêtre de l'application. Notez qu'utiliser le mode image n'est recommandé que pour des machines très rapides.

Disposition

Dans ce groupe, la disposition de la vue principale de KPager peut être réglée. **Classique** va afficher KPager dans une grille 2xn de la même manière que des pagers classiques dans d'autres gestionnaires de fenêtres, **Horizontale** va afficher les bureaux virtuels dans une vue horizontale et **Verticale** dans une rangée verticale, qui peut s'adapter parfaitement sur le côté du bureau.

Chapitre 4

Questions et réponses

1. *Pourquoi aurais-je besoin de KPager ?*

KPager peut être utilisé comme une alternative à l'applet pager qui se trouve dans le tableau de bord. Il a l'avantage d'être redimensionnable et ainsi de permettre d'afficher les vues des applications lancées en icône ou en image, de déplacer les fenêtres entre les bureaux et de s'exécuter en dehors du tableau de bord.

2. *Comment puis-je changer le comportement de KPager ?*

Cliquer sur le bouton droit de la souris n'importe où dans KPager vous permet de choisir **Configurer...** dans le menu contextuel pour afficher la [boîte de dialogue de configuration](#)

3. *Les fenêtres sont transparentes par défaut, comment puis-je supprimer cela ?*

Pour l'instant, vous ne pouvez pas désactiver cette option dans le module de configuration mais vous pouvez le faire manuellement comme cela :

Ouvrez le fichier `$KDEHOME/share/config/kpagerrc` avec n'importe quel éditeur de texte comme KEdit ou vi. Si vous n'avez pas la permission d'écrire dans ce fichier, vous devrez le faire en tant que root ou contacter votre administrateur système. Dans ce fichier vous devrez ajouter une nouvelle entrée avec le nom **windowTransparentMode** avec un chiffre comme valeur. Les valeurs sont :

- 0 - Aucune fenêtre transparente.
- 1 - Seules les fenêtres maximisées sont transparentes.
- 2 - Toutes les fenêtres sont transparentes. (défaut)

Chapitre 5

Remerciements et licences

KPager

Copyright 2000 du programme Antonio Larrosa larrosa@kde.org

Documentation sous copyright 2000 by Dirk Doerflinger ddoerflinger@web.de

traduction française par Anne-Marie Mahfouf annemarie.mahfouf@free.fr et Romain Quidet rquidet@yahoo.com.

Cette documentation est soumise aux termes de la [Licence de Documentation Libre GNU \(GNU Free Documentation License\)](#).

Ce programme est soumis aux termes de la [Licence Générale Publique GNU \(GNU General Public License\)](#).

Annexe A

Installation

A.1 Comment obtenir KPager

KPager fait partie du projet KDE <http://www.kde.org/> .

KPager se trouve dans le paquet kdebase à l'adresse <ftp://ftp.kde.org/pub/kde/> , le site FTP principal du projet KDE.

A.2 Conditions requises

Comme KPager fait partie du paquetage kdebase, vous avez juste besoin d'installer les paquets principaux de KDE.

A.3 Compilation et installation

Pour des informations détaillées sur comment compiler et installer les applications KDE, consultez la page [Construire et Lancer KDE à partir des sources](#)

Étant donné que KDE utilise **cmake**, vous ne devriez pas rencontrer de problèmes pour le compiler. Si c'est le cas, veuillez les signaler aux listes de discussions de KDE.