

Dolphin priročnik

**Peter Penz
Orville Bennett
Michael Austin
David Edmundson
Alan Blanchflower
Frank Reininghaus
Prevod: Luka Puhar**



Dolphin priročnik

Kazalo

1	Uvod	6
2	Uporaba Dolphin	7
2.1	Dolphin Uporabniški vmesnik	7
2.2	Dolphin Pogled	8
2.2.1	Uporaba Pogleda	8
2.2.2	Dolphin Oglad videza	9
2.2.2.1	View Modes	9
2.2.2.2	Informacije v pogledu	10
2.2.2.3	Predogled	10
2.2.2.4	Razdeli	10
2.2.3	Izbiranje elementov v pogledu	11
2.2.3.1	Izbiranje elementov z miško	11
2.2.3.2	Izbiranje elementov s tipkovnico	11
2.3	Lokacijska vrstica	11
2.3.1	Način kruhovih drobtin	12
2.3.2	Način za urejanje	12
2.3.2.1	Uporaba Kioslaves	12
2.3.3	Mesta in kontekst	13
2.4	Pulti	14
2.4.1	Mesta	14
2.4.2	Informacije	14
2.4.3	Mape	15
2.4.4	Terminal	15
2.5	Hitri nasveti	15
2.5.1	Hitro dodajanje zaznamkov	15
2.5.2	Filtriranje datotek	15
2.5.3	Iskanje datotek in iskanje v datotekah	15
2.5.4	Namestitev medija za shranjevanje	16
2.5.5	Dejavnosti razveljavitve	16
2.5.6	Preimenovanje serije datotek	17
2.5.7	Primerjava izbora datotek ali map	17

3	Konfiguracija Dolphin	18
3.1	Dolphin Pogovorno okno Nastavitve	18
3.1.1	Splošno	18
3.1.1.1	Zavihek Vedenje	19
3.1.1.2	Zavihek Predogledi	20
3.1.1.3	Zavihek potrditve	20
3.1.1.4	Zavihek Vrstica stanja	20
3.1.2	Zagon	20
3.1.3	View Modes	22
3.1.3.1	Skupne nastavitve za vse načine pogleda	22
3.1.3.2	Ikone	22
3.1.3.3	Kompaktno	22
3.1.3.4	Podrobnosti	23
3.1.4	Navigacija	23
3.1.5	Storitve	24
3.1.6	Smeti	24
3.1.7	Povratne informacije uporabnikov	25
3.2	Slog prikaza pogleda mape	26
3.2.1	Pogovorno okno Slog prikaza pogleda	27
4	Referenca ukazov	28
4.1	Menijska vrstica v Dolphinovem glavnem oknu	28
4.1.1	Meni Datoteka	28
4.1.2	Meni za urejanje	29
4.1.3	Meni Pogled	30
4.1.4	Meni Go	31
4.1.5	Meni Orodja	31
4.1.6	Meni Nastavitve in pomoč	31
5	Različna vprašanja	32
6	Zasluge in licenca	33

Povzetek

Dolphin je privzeti upravljalnik datotek v KDE, ki je bil zasnovan tako, da je v ospredju predvsem uporabnost.

Poglavje 1

Uvod

Dolphin je privzeti upravitelj datotek Plasma. Cilj je izboljšati uporabnost na ravni uporabniškega vmesnika. Dolphin se osredotoča le na upravitelja datotek, medtem ko je Konqueror, ki je bil v KDE 3 privzeti upravitelj datotek v in ga je še vedno mogoče uporabljati za upravljanje datotek, univerzalni pregledovalnik za številne vrste datotek.

Ta pristop k zasnovi omogoča razvijalcem, da se osredotočijo na optimizacijo uporabniškega vmesnika za posebno nalogo upravljanja datotek.

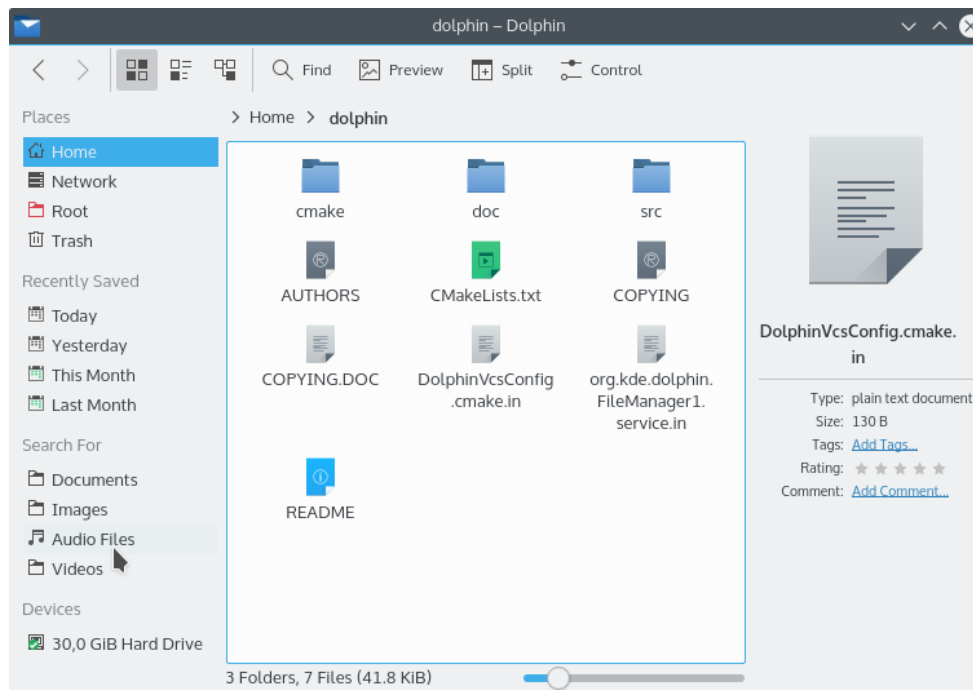
Prosimo, da o morebitnih težavah ali zahtevah po funkcijah obvestite Dolphin avtorja prek pogovornega okna za poročilo o napakah. To je dostopno z gumbom **Nadzor** na desni strani orodne vrstice v privzetem načinu brez menijske vrstice; ali iz menija **Pomoč** → **Prijavi napako ...** aplikacije, če je prikazana menijska vrstica.

Poglavje 2

Uporaba Dolphin

2.1 Dolphin Uporabniški vmesnik

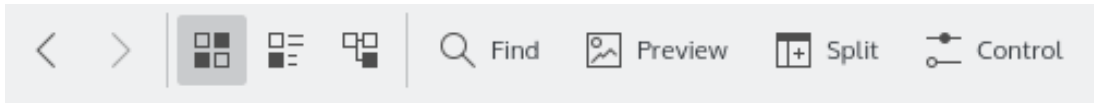
Spodnji posnetek zaslona prikazuje Dolphinov privzeti uporabniški vmesnik :



Dolphinov privzeti uporabniški vmesnik.

Elementi privzetega uporabniškega vmesnika so:

- Orodna vrstica, ki jo lahko uporabite za hiter dostop do pogosto uporabljenih dejanj. Orodno vrstico lahko prilagodite tako, da jo kliknete z desna tipka miške mouse button in izbiro **Konfiguriraj orodne vrstice...** v vsebinskem meniju, s **Konfiguriraj orodne vrstice...** z gumbom **Nadzor** na desni strani orodne vrstice ali preko **Nastavitve** → **Konfiguriraj orodne vrstice...** v glavnem meniju.



Elementi orodne vrstice, kjer ikona zadostuje za poznavanje ukaza, nimajo besedila poleg ikon. To lahko spremenite z desna tipka miške mouse button kliknite in izberite besedilo elementa pod **Prikaži besedilo**. Gumb **Nadzor** na desni strani orodne vrstice je prikazan le, če je menijska vrstica skrita.

- Lokacijska vrstica, ki vedno prikazuje pot do trenutne mape. Preklapljate ga lahko med dvema različnima načinoma, za podrobnosti glejte [razdelek v lokacijski vrstici](#).
- **Pogled**, ki prikazuje vse datoteke in mape v trenutni mapi.
- Pult **K**, ki omogoča hiter dostop do označenih lokacij in diskov ali drugih medijev.
Če sta iskanje po namizju in indeksiranje datotek omogočena v modulu **Iskanje po namizju** v System Settings pult ponuja **Nedavne** elemente in omogoča iskanje **Dokumentov**, **Slik**, **Zvočnih datotek** in **Videoposnetkov**.
- Vrstica stanja. Prikaže ime, velikost in vrsto datoteke, nad katero trenutno lebdite z miško, ali število in velikost datotek, ki so izbrane. Na desni strani je drsnik za povečavo, ki omogoča prilagajanje velikosti ikon v pogledu.
- Menijska vrstica (privzeto skrita), ki omogoča dostop do vseh ukazov in konfiguracijskih možnosti. Oglejte si [Referenčni opis ukazov](#) za seznam vseh menijskih ukazov. Menijsko vrstico lahko preklapljate z **Pokaži menijsko vrstico (Ctrl+M)** v meniju **Nastavitve** ali gumb **Nadzor**. Če je menijska vrstica skrita, so vsa dejanja na voljo z gumbom **Nadzor**.
- Dodatni pulti **Informacije**, **Mape** in **Terminal** so privzeto skriti, za več informacij glejte [pulte](#).

2.2 Dolphin Pogled

2.2.1 Uporaba Pogleda

Pogled prikaže vse datoteke in mape v trenutni mapi. Do teh predmetov je mogoče dostopati ali z njimi manipulirati na različne načine:

- Datoteko ali mapo lahko odprete tako, da jo kliknete z leva tipka miške mouse button (ali dvo-kliknete, če je **Odpri z dvojnimi klikom** omogočeno v System Settings v **Delovnem prostoru** → **Splošno vedenje** modul).
- Klik na kateri koli element ali belo območje okoli elementov z desna tipka miške mouse button odpre kontekstni meni, ki omogoča dostop do številnih pogosto uporabljenih dejanj za element oziroma trenutno mapo.
- Če leva tipka miške mouse button pritisnete na element, vendar ga ne sprostite takoj, lahko element povlečete in spustite v drugo mapo v trenutnem pogledu ali v drug Dolphin pogled (v drugem oknu Dolphin ali v istem oknu, če je pogled razdeljen, glejte spodaj), da ga premaknete ali kopirate ali ustvarite simbolično povezavo. Predmete lahko celo spustite v drugo aplikacijo, da jih odprete v tej aplikaciji.

Dolphin si zapomni zgodovino obiskanih map. Za krmarjenje nazaj ali naprej po zgodovini lahko uporabite ustrezne gumb v orodni vrstici:

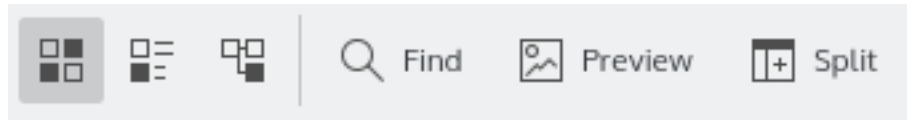


Z gumboma **Nazaj** in **Naprej** v orodni vrstici se lahko pomikate po zgodovini.

Če kliknete s srednja tipka miške mouse button element v zgodovini se odpre v novem zavihku in tako ohrani trenutni zavihkek z vsebino.

2.2.2 Dolphin Ogled videza

Orodna vrstica vsebuje gumbes za nadzor videza pogleda:



Gumbi v orodni vrstici, ki nadzorujejo videz pogleda.

Vse spodaj obravnavane nastavitve in druge možnosti v zvezi z, npr. razvrščanje datotek v trenutni mapi lahko spremenite tudi v meniju **Pogled** in v [pogovornem oknu Pogled sloga prikaza](#). Privzeto so te nastavitve shranjene za vsako mapo posebej. To vedenje lahko spremenite v razdelku '[Splošno](#)' v nastavitvah.

2.2.2.1 View Modes

Prvi trije gumbi na zgornjem posnetku zaslona preklaplajo med načini pogleda Dolphin.

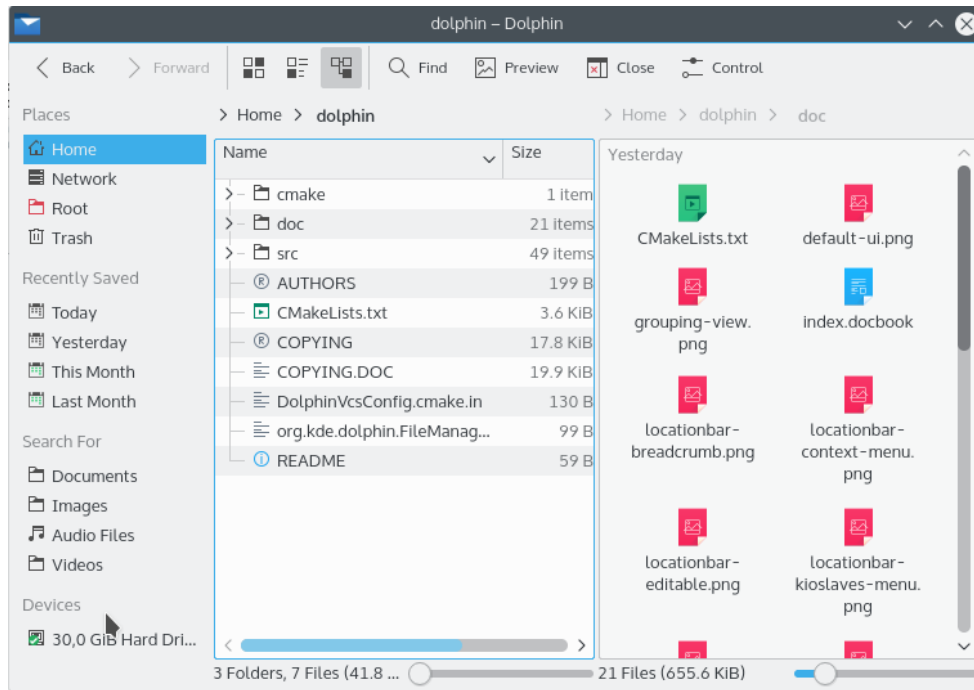
- V pogledu **Ikone**, ki je privzet, bodo datoteke predstavljene z ikono, ki prikazuje vrsto datoteke, za podmape pa bo prikazana ikona mape. Imena map in datotek ter elementi, omogočeni v **Pogled** → **Dodatne informacije**, so prikazani pod ikonami.
- Pogled **Kompaktno** prikazuje vsebino mape kot ikone z imenom poleg nje in elemente, omogočene v **Pogled** → **Dodatne informacije** pod imenom. Elementi so združeni v stolpce, podobne **Kratkemu pogledu** v oknu KDE pogovorno okno datoteke.
- V pogledu **Podrobnosti** je vsebina mape prikazana kot podroben seznam, ki vsebuje ime, velikost in čas zadnje spremembe vsakega elementa. Dodatne stolpce lahko dodate tako, da kliknete glavo stolpca z desna tipka miške mouse button.

V kontekstnem meniju naslovne vrstice lahko dodate ali odstranite stransko oblazinjenje tako, da označite ali počistite ustrezno postavko menija in izberete med širino stolpca po meri ali samodejno. Samodejna širina enkrat prilagodi širino vseh stolpcev, da v celoti prikaže najdaljši element v stolpcu, razen stolpca **Ime**, kjer je pripona nadomeščena s '...'

Vrstni red stolpcev lahko spremenite tako, da povlečete in spustite glave stolpcev, razen glave **Ime**, ki je vedno prvi stolpec v tem pogledu.

Pogled podrobnosti vam omogoča ogled trenutne mape v obliki drevesa, če so omogočene [Razširljive mape](#): Vsaka podmapa trenutno mapo lahko 'razširite' ali 'strnete' s klikom na ikono > ali v poleg nje.

Dolphin priročnik



Vsi načini pogleda podpirajo združevanje glede na vrsto razvrščanja, izbrano v **Pogled** → **Razvrsti po**

2.2.2.2 Informacije v pogledu

V vseh načinih pogleda Dolphin prikazuje vsaj ikono in ime za vsak element. Z uporabo **Dodatne informacije** v meniju **Pogled** ali kontekstnega menija glave v načinu **Podrobnosti** lahko izberete več informacij za vsak element, ki bo prikazan :

Velikost, Datum, Vrsta, Ocena, Oznake ali Komentar.

Glede na vrsto datoteke lahko dodatno izberete kriterije razvrščanja:

Dokument: Število besed in vrstic

Slika: Velikost in orientacija

Zvok: Izvajalec, album, trajanje in skladba

Podmeni **Drugo** vam omogoča, da izberete **Pot, Cilj povezave, Kopirano iz, Dovoljenja, Lastnik** ali **Uporabniška skupina**.

2.2.2.3 Predogled

Če je **Predogled** omogočen, ikone temeljijo na dejanski vsebini datoteke ali mape; npr. za slike je prikazan pomanjšan predogled slike.

2.2.2.4 Razdeli

Če kliknete **Razdeli**, se prikažeta dva pogleda, ki lahko prikažeta vsebino različnih map. To je lahko priročno za premikanje ali kopiranje datotek.

2.2.3 Izbiranje elementov v pogledu

Predmete v pogledu lahko izberete na več načinov. Ko je izbrana skupina elementov, se vsa dejanja, kot so **Izreži**, **Kopiraj**, **Premakni v koš** ter operacije povleci in spusti vplivajo na vse izbrane elemente.

2.2.3.1 Izbiranje elementov z miško

- Lahko pritisnete leva tipka miške mouse button kjerkoli v pogledu in narišete pravokotnik okoli skupine elementov, preden spustite gumb. S tem boste izbrali vse elemente v pravokotniku in počistili prejšnjo izbiro. Če med postopkom izbire pritisnete tipko **Dvigalka**, se ohrani prejšnja izbira.
- Če pritisnete tipko **Ctrl**, medtem ko element kliknete z leva tipka miške mouse button, se spremeni stanje izbire tega elementa. Če pritisnete tipko **Ctrl**, medtem ko je pravokotnik narisan okoli skupine elementov, kot je opisano zgoraj, se bo preklopilo stanje izbire vseh elementov v pravokotniku.
- Če pritisnete tipko **Dvigalka**, ko element kliknete z leva tipka miške mouse button, bodo izbrani vsi elementi med prejšnjim trenutnim elementom in kliknjenim elementom.
- Če je v zavihku **Prikaži označevalnik izbire** v zavihku 'Vedenje' razdelka **Splošno nastavitvev** omogočena možnost + ali -, se v levem zgornjem kotu elementa, nad katerim se trenutno nahaja miška, pojavi majhen gumb + ali -. S klikom na ta znak izberete oziroma odstranite izbiro elementa.

2.2.3.2 Izbiranje elementov s tipkovnico

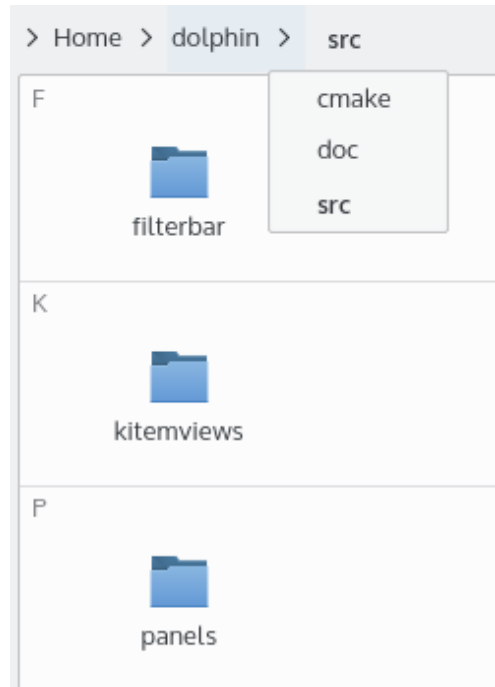
- Če pritisnete smerno tipko, **Page Up**, **Page Down**, **Home** ali **End**, je izbrana nova trenutna postavka, prejšnja izbira pa je izbrisana.
- Če med pritiskom ene od zgornjih tipk držite tipko **Ctrl**, izbira ostane nespremenjena.
- Če med pritiskom ene od zgornjih tipk držite tipko **Dvigalka**, bodo izbrani vsi elementi med prejšnjim trenutnim elementom in novim trenutnim elementom.
- Če pritisnete **Ctrl+Space**, se spremeni stanje izbire trenutnega elementa.
- **Ctrl+A** izbere vse elemente v pogledu.
- **Ctrl+Dvigalka+A** preklopi stanje izbire vseh elementov v pogledu.
- Datoteko ali mapo izberete tako, da vnesete prvih nekaj črk njenega imena in izbran je prvi ustrezeni element. Če želite izbrisati izbiro in preklicati iskanje po tipkovnici, pritisnite **Esc** ali počakajte dlje od 1 sekunde.

2.3 Lokacijska vrstica

Lokacijska vrstica, ki se nahaja nad prikazom Dolphin, prikazuje pot do trenutne mape. Lokacijska vrstica ima dva načina.

2.3.1 Način kruhovich drobtin

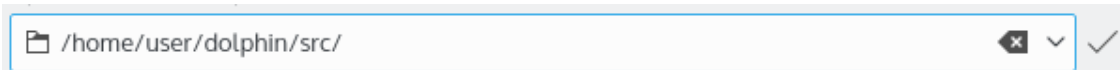
V privzetem načinu 'kruhove drobtine' je vsako ime mape na poti do trenutne mape gumb, ki ga lahko kliknete, da hitro odprete to mapo. S klikom na znak '>' desno od mape se odpre meni, ki omogoča hitro odprtje podmape te mape.



Lokacijska vrstica v načinu kruhovich drobtin.

2.3.2 Način za urejanje

Ko ste v načinu kruhovich drobtin, klik na sivo območje desno od poti z leva tipka miške mouse button preklopi lokacijsko vrstico v 'uredljiv' način, v katerem lahko pot urejate s tipkovnico. Če želite preklopiti nazaj na način kruhovich drobtin, kliknite kljukico na desni strani lokacijske vrstice z leva tipka miške mouse button.



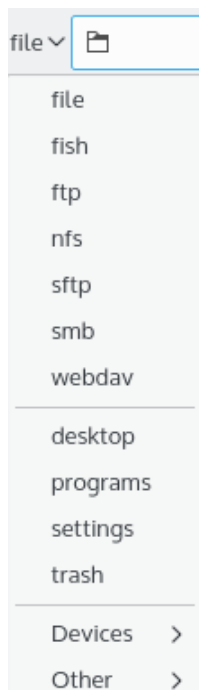
Lokacijska vrstica v načinu za urejanje.

2.3.2.1 Uporaba Kioslaves

Če je vrstica lokacije v načinu urejanja prazna, se pred njo prikaže spustno polje s seznamom vseh razpoložljivih kioslaves-ov v sistemu. Kioslaves so programi, vgrajeni v KDE, ki Dolphinu in drugim aplikacijam KDE dodajo podporo za številne različne protokole.

Na primer s 'fish' kioslave se Dolphin lahko uporablja za upravljanje datotek in map na oddaljenem gostitelju, ki je dostopen prek SSH. To storite tako, da v lokacijsko vrstico vnesete **fish://user@remotehost**. Podobno oddaljeno upravljanje datotek lahko opravite na oddaljenih gostiteljih, ki so dostopni prek protokolov FTP, NFS, SFTP, SMB (CIFS) ali webdav.

V spustnem oknu kioslave lahko dostopate tudi do System Settings, pisav, smeti, drugih programov in naprav, priključenih na računalnik. V spustnem oknu si oglejte celoten seznam zmožnosti, ki so na voljo v kiosklavih v vašem sistemu.



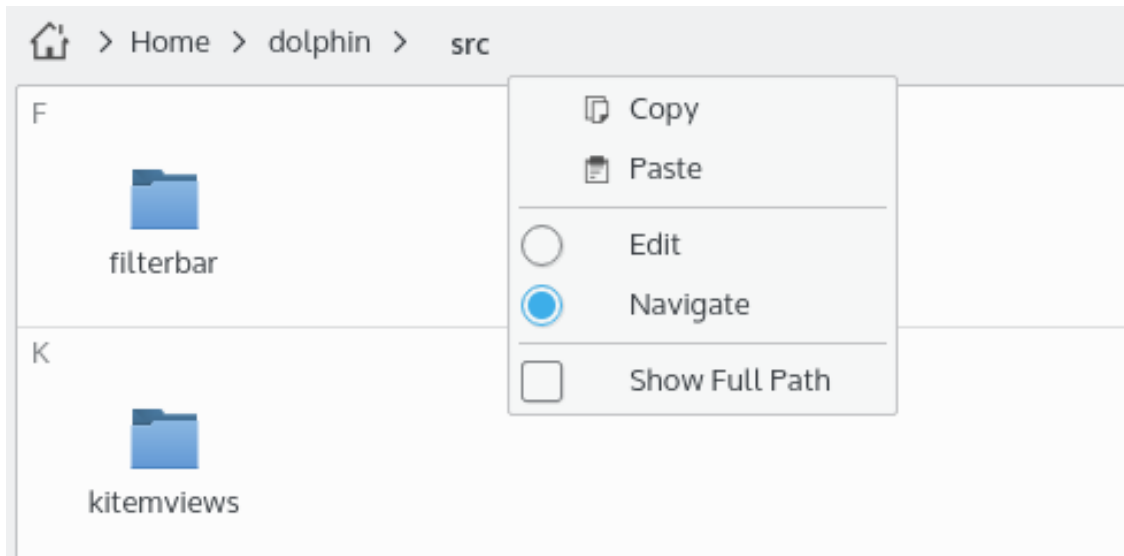
Seznam razpoložljivih kioslave.

2.3.3 Mesta in kontekst

Če je pult **Mesta** skrit; v obeh načinih se pred potjo prikaže dodatna ikona. To ikono lahko kliknete z leva tipka miške mouse button in odprete meni, ki ponuja hiter dostop do 'mest' in medijev za shranjevanje. Za podrobnosti glejte [poglavje o pultu Mesta](#).



V kontekstnem meniju lokacijske vrstice so na voljo dejanja za preklapljanje med načini ter za kopiranje in lepljenje poti z uporabo odložišča. Z zadnjo možnostjo v tem kontekstnem meniju lahko prikazete celotno pot, ki se začne s korensko mapo datotečnega sistema, ali pa pot, ki se začne s trenutnim vnosom mesta.



2.4 Pulti

Dolphin omogoča, da se poleg pogleda postavi več pultov. Omogočite jih lahko v **Pogled** → **Prikaži pulte**. Če odklenete pulte ter kliknete in povlečete naslov pulta, ga lahko premaknete v drug položaj, tudi zunaj okna.

2.4.1 Mesta

Pult **Mesta** je privzeto nameščen na levi strani okna. Na plošči **Mesta** so prikazana vsa mesta, ki ste jih označili z zaznamki. Prikazuje tudi vse diske ali medije, ki so priključeni na računalnik, nedavno dostopane elemente in omogoča iskanje določenih vrst datotek. Vrstni red teh vnosov lahko spremenite z vlečenjem in spuščanjem.

Najlažji način dodajanja mape na pult **Mesta** je, da jo povlečete in spustite na pult. Poleg tega lahko znotraj pulta kliknete z desna tipka miške mouse button in v kontekstnem meniju izberete **Dodaj vnos....** Prvi postopek ustvari sistemski zaznamek, drugi postopek pa lahko uporabite za dodajanje trenutne poti v lokacijsko vrstico ali katero koli želeno mapo ali napravo. Odpre se pogovorno okno, v katerem lahko urejate oznako, lokacijo in ikono ter omejite uporabo tega vnosa na Dolphin.

S desna tipka miške mouse button klikom se odpre kontekstni meni za urejanje, dodajanje, skrievanje ali odstranjevanje vnosov in spreminjanje velikosti ikone na eno od vnaprej določenih vrednosti ali zaklepanje/odklenjanje plošč.

V kontekstnem meniju je na voljo dejanje za odprtje vnosa v novem zavihku. Naprave je mogoče odstraniti s pomočjo kontekstnega menija.

2.4.2 Informacije

Na pultu **Informacije** so prikazane razširjene informacije o izbranih elementih ali o trenutni mapi ali datoteki, na katero trenutno premikate z miško, vključno z velikostjo, vrsto in datumom zadnje spremembe. Poleg tega je na voljo velik predogled izbranega elementa, ki mu lahko dodelite oceno, oznake in komentarje.

2.4.3 Mape

Na pultu **Mape** je prikazana drevesna struktura datotečnega sistema. Prikazuje samo mape. Če kliknete mapo z leva tipka miške mouse button, se ta mapa odpre v pogledu Dolphin.

Uporabite **Omeji na domači imenik**, da iz drevesnega prikaza skrijete vse mape razen **Dom**.

2.4.4 Terminal

Ta plošča vsebuje terminal. Terminal se bo odprl v mapi, ki je trenutno prikazana v pogledu Dolphin. Sprememba mape v aktivnem pogledu Dolphin bo posodobila delovno mapo terminala. Sprememba imenika v terminalu bo posodobila delovno mapo v pogledu Dolphin. Terminal deluje le z lokalnimi mediji.

2.5 Hitri nasveti

V nadaljevanju so navedeni številni nasveti za prihranek časa pri uporabi funkcije Dolphin.

2.5.1 Hitro dodajanje zaznamkov

Če želite hitro ustvariti zaznamek na plošči **Mesta** za trenutno mapo, desna tipka miške mouse button kliknite v delovnem prostoru in kliknite **Dodaj v mesta** v kontekstnem meniju.

OPOMBA

Ustrezno vidnost elementa menija lahko preklopite prek [Dolphin nastavitve kontekstnega menija](#).

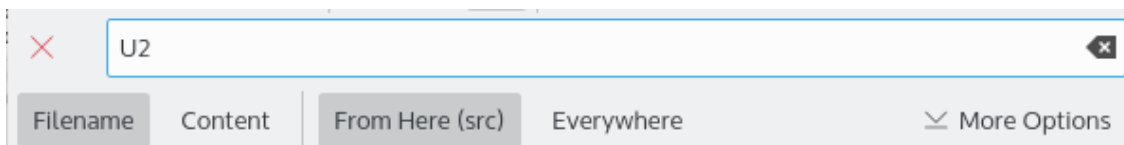
2.5.2 Filtriranje datotek

Dolphin lahko filtrira datoteke, tj. prikaže samo tiste elemente v pogledu, katerih ime vsebuje določeno besedilo. Če želite na primer prikazati samo datoteke MP3 v mapi, lahko filtrirate za '.mp3'. Tako bi izločili vse datoteke, katerih ime ne vsebuje '.mp3'.

Če želite filtrirati datoteke, najprej omogočite filtrirno vrstico, in sicer tako, da pritisnete **Ctrl+I** ali prek menija: **Urejanje** → **Filter...** Nato lahko v filtrirno vrstico vnesete besedilo, ki ga želite filtrirati. Filtrirno vrstico lahko onemogočite s pritiskom na **Esc** ali s leva tipka miške mouse button klikom na ikono **Skri filtrirno vrstico**.

2.5.3 Iskanje datotek in iskanje v datotekah

Dolphin lahko išče datoteke in vsebino v njih. Če pritisnete **Ctrl+F** ali uporabite **Uredi** → **Išči...**, se odpre vrstica **Išči**, že nastavljena za iskanje datotek znotraj trenutne mape in vseh podmape. Začnete tipkati v vnosno polje za iskanje in iskanje se bo takoj začelo.



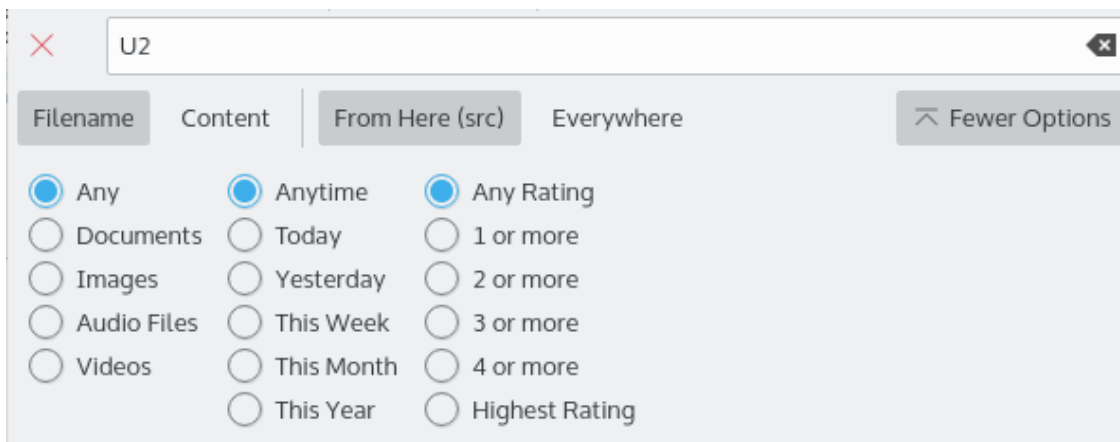
Dolphin iskanje datotek in vsebine v datotekah.

Dolphin priročnik

Iskanje ne upošteva velikih in malih črk in ne zahteva okoliških nadomestnih znakov (***foo*** in **foo** sta enakovredna), lahko pa uporabite nadomestne znake znotraj iskalne besede. ***** bo ustrezal nič ali več znakom, **?** pa samo enemu znaku.

To funkcijo lahko uporabljate z delujočimi storitvami Baloo; brez teh storitev se za zagotavljanje rezultatov iskanja zažene KIOSlave.

Možnost iz **Povsod** z aktiviranimi storitvami Baloo išče v vseh indeksiranih mapah, brez storitve Baloo pa ta možnost začne iskanje v uporabnikovi mapi *Dom*.



Dolphin iskanje z več možnostmi.

Z gumbom **Več možnosti** razširite vrstico **Išči**. Tako lahko uporabnik zelo udobno zmanjša število rezultatov iskanja.

Za začetek iskanja izberite eno ali več vrst datotek (**Dokumenti**, **Zvok**, **Video**, **Slike**), časovno obdobje, oceno in oznako, če ste jo določili prek **oznaka : foo** v vnosnem polju.

Izbris izbire je mogoče izčistiti z gumbom **Počisti izbrano**.

Te možnosti lahko uporabite tudi na pultu **Mesta** skupaj z vrstico **Filter** za iskanje datotek z uporabo programa Baloo ali omejitev iskanja na datoteke, ki ustrezajo izrazu filtra.

Z ikono Shrani shranite iskanje v razdelek **Išči** na plošči **Mesta**, da do njega v prihodnosti hitro dostopate.

S spustnim seznamom **Več orodij za iskanje** lahko poleg orodja Baloo izberete tudi druga orodja za iskanje.

2.5.4 Namestitev medija za shranjevanje

Hitro lahko namestite medij za shranjevanje tako, da kliknete napravo na plošči **Mesta**. To bo namestilo in odprlo napravo v Dolphin.

2.5.5 Dejavnosti razveljavitve

Dolphin lahko prekliče spremembe, ki ste jih naredili v datotekah. Če ste na primer datoteko premaknili v koš, lahko Dolphin to prekliče in jo premakne nazaj na prvotno mesto. Če želite razveljaviti dejanje, pritisnite **Ctrl+Z** ali v meniju izberite **Uredi** → **Razveljavi: (ime dejanja)**, npr. **Razveljavi: Preimenuj**.

2.5.6 Preimenovanje serije datotek

Dolphin lahko preimenuje več datotek hkrati. Vsaka datoteka bo imela določeno ime datoteke, vključno s številko, npr., Slika1.jpg, Slika2.jpg, Slika3.jpg. To je lahko koristno npr., za slike, posnete z digitalnim fotoaparatom.

Če želite preimenovati paket datotek, najprej izberite datoteke, ki jih želite preimenovati. To lahko storite tako, da pritisnete leva tipka miške mouse button in narišete pravokotnik okoli datotek, ki jih želite preimenovati, preden ga spustite, ali da držite **Ctrl** in kliknete vsako datoteko, ki jo želite preimenovati (glejte [Izbira elementov v pogledu](#) za več podrobnosti o izbiri elementov). Nato odprite pogovorno okno za paketno preimenovanje s pritiskom **F2** ali prek menija Datoteka: **Datoteka** → **Preimenuj...**

Nato vnesite ime, ki ga želite dati datotekam. V imenu mora biti prisoten znak #. Datoteke bodo nato preimenovane, pri čemer bo znak # nadomeščen z drugo zaporedno številko za vsako datoteko.

Če so vse končnice datotek v vašem izboru različne, lahko ime vseh datotek spremenite brez uporabe nadomestnega elementa #, pri tem pa ohranite končnice datotek. To je uporabno za preimenovanje video datoteke in vseh povezanih datotek s podnapisi, ki imajo enako ime, vendar različne končnice.

2.5.7 Primerjava izbora datotek ali map

Če je nameščen program Kompare, lahko z njim preverite razlike med dvema datotekama ali mapama.

Najprej izberite dve datoteki ali mapi, ki ju želite primerjati. Nato zaženite program Kompare prek menija Orodja: **Orodja** → **Primerjava datotek**. Kompare se bo odprl in prikazal razlike med datotekami ali mapami.

Poglavje 3

Konfiguracija Dolphin

Dolphin razlikuje med dvema različnima vrstama nastavitvev:

- Nastavitve, ki vplivajo na splošno obnašanje Dolphin. Te nastavitve lahko konfigurirate z uporabo [Pogovorno okno Nastavitve](#).
- Nastavitve, ki določajo, kako je vsebina mape prikazana v Dolphin. Te nastavitve se imenujejo [Slogi prikaza pogleda](#) in jih je mogoče nadzorovati z gumbi v orodni vrstici, prek menija **Pogled** in z [Ogled pogovornega okna sloga prikaza](#). V privzeti konfiguraciji vse mape uporabljajo isti slog prikaza, vendar Dolphin lahko tudi konfigurirate tako, da si zapomnite slog prikaza vsake mape posebej v razdelku [‘Splošno’ v nastavitvah](#).

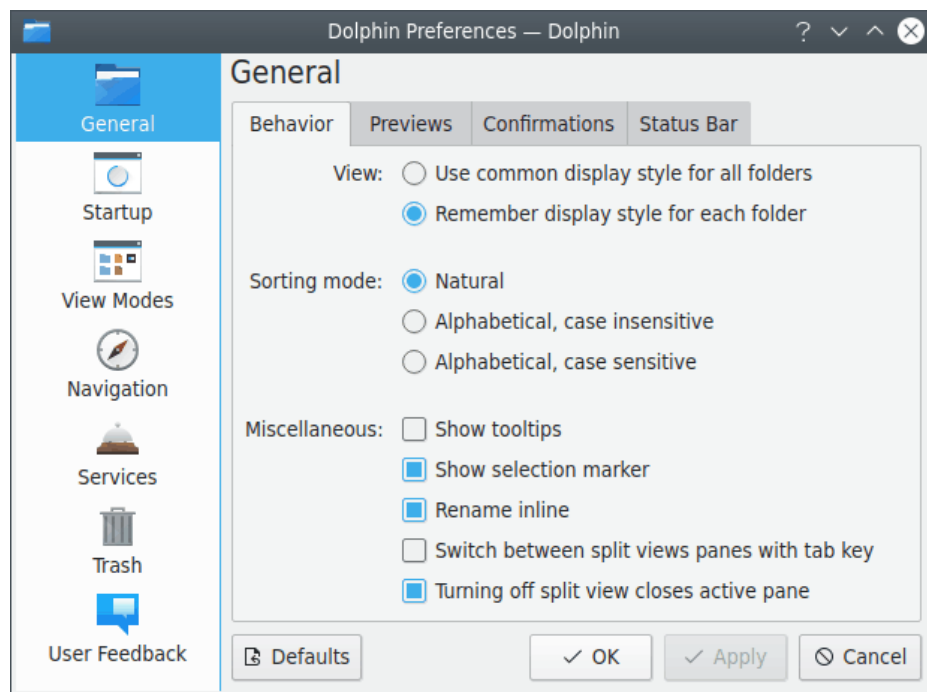
3.1 Dolphin Pogovorno okno Nastavitve

Pogovorno okno z nastavitvami se odpre prek **Nastavitve** → **Konfiguriraj Dolphin...** v meniju v glavnem oknu Dolphin. Nastavitve so razdeljene v več skupin, do katerih lahko dostopate s klikom na ustrezno ikono na levi strani pogovornega okna.

Vse nastavitve razen strani **Zagon** in zavihka **Statusna vrstica** na strani **Splošno** so v skupni rabi z Konqueror v načinu upravitelja datotek.

3.1.1 Splošno

Ta skupina vsebuje nastavitve, ki nadzorujejo splošno vedenje Dolphin. Skupina je nadalje razdeljena na štiri podskupine, do katerih lahko dostopate z uporabo vrstice z zavihki na vrhu.



Splošne nastavitve v Dolphin pogovornem oknu z nastavitvami.

3.1.1.1 Zavihek Vedenje

- V razdelku **Pogled** lahko konfigurirate, ali je isti **slog prikaza pogleda** v skupni rabi med vsemi mapami ali pa si mape zapomnijo svoje individualne sloge prikaza pogleda.
- **Način razvrščanja** nadzoruje, kako so elementi razvrščeni v pogledu. Če je omogočeno **Naravno razvrščanje**, bo vrstni red treh primerov datotek
 1. Datoteka1,
 2. Datoteka2,
 3. Datoteka10.

Če je ta možnost onemogočena, bo uporabljeno običajno abecedno razvrščanje, ki razlikuje med velikimi ali velikimi črkami, kar vodi do vrstni red

1. Datoteka1,
 2. Datoteka10,
 3. Datoteka2.
- Ko se z miško pomaknete nad datoteko ali mapo, se prikaže majhno okno z ustreznimi informacijami, če je omogočeno **Pokaži opise orodij**.
 - **Pokaži oznako izbire** prikaže majhen gumb + ali - nad ikono elementa, če se na element pomaknete z miško. Te lahko uporabite za izbiro ali preklic izbire predmeta.
 - Omogočite **Preimenuj v vrstici** za uporabo tega načina, če je trenutno izbran samo en element. Če je ta možnost onemogočena ali je izbranih več elementov, se prikaže pogovorno okno za preimenovanje.
 - Omogočanje **Preklapljanje med razdeljenimi podokni s tipko tabulator** omogoča preklapljanje med razdeljenimi pogledi s tipko **Tab**.
 - Onemogočite **Izklop deljenega pogleda zapre aktivno podokno**, da zaprete neaktivno podokno, ko izklapljate način deljenega pogleda, npr. pritiskom **F3**.

3.1.1.2 Zavihek Predogledi

V tem zavihku lahko konfigurirate, za katere vrste datotek so prikazani predogledi. Poleg tega je mogoče izbrati največjo velikost lokalnih in oddaljenih datotek, za katere se ustvarijo predogledi.

Če so predogledi omogočeni za mape, bodo predogledi nekaterih datotek v mapi prikazani znotraj ikone mape.

3.1.1.3 Zavihek potrditve

V razdelku z vprašanjem za potrditev lahko omogočite opozorilna pogovorna okna, ki so prikazana pred morebitnimi škodljivimi dejanji.

Možno je tudi izbrati privzeto dejanje **Pri odpiranju izvršljive datoteke**. Na voljo so tri možnosti, in sicer **Vedno vprašaj**, **Odpri v aplikaciji** in **Zaženi skripto**.

POZOR

Potrditvene nastavitve za **Premikanje datotek ali map v koš** in **Brisanje datotek ali map** vpliva na operacije datotek v Dolphin, Konqueror, Gwenview in vse KDE aplikacije, ki uporabljajo privzeto KDE pogovorno okno datoteke, medtem ko je **Zapiranje oken Dolphin z več zavihki** Dolphin posebna nastavitve.

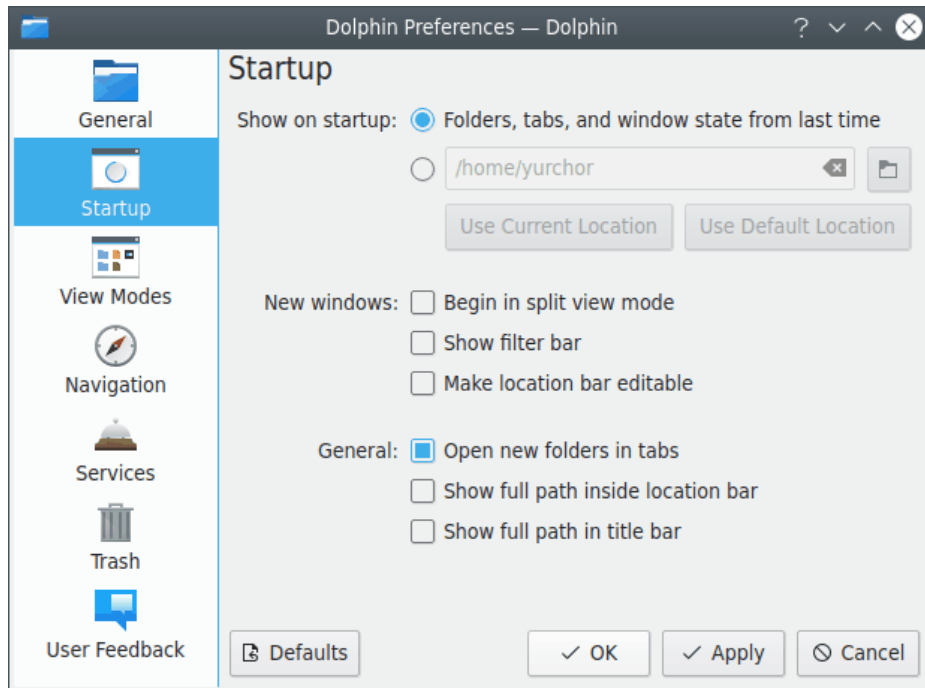
3.1.1.4 Zavihek Vrstica stanja

V tem zavihku lahko omogočite nekatere dodatne elemente za statusno vrstico, če je statusna vrstica dovolj široka:

- Element **Pokaži vrstico stanja** lahko uporabite za preklon vidnosti vrstice stanja.
- Element **Pokaži drsnik za povečavo** omogoča preklon vidnosti pripomočka za velikost ikon.
- Element **Pokaži informacije o prostoru** lahko uporabite za vklop in izklop vrstice, ki prikazuje, koliko prostora je na trenutnem pogonu.

3.1.2 Zagon

Ta skupina vsebuje nastavitve, ki nadzorujejo videz Dolphin na začetku.



Nastavitve zagona v Dolphinovem pogovornem oknu z nastavitvami.

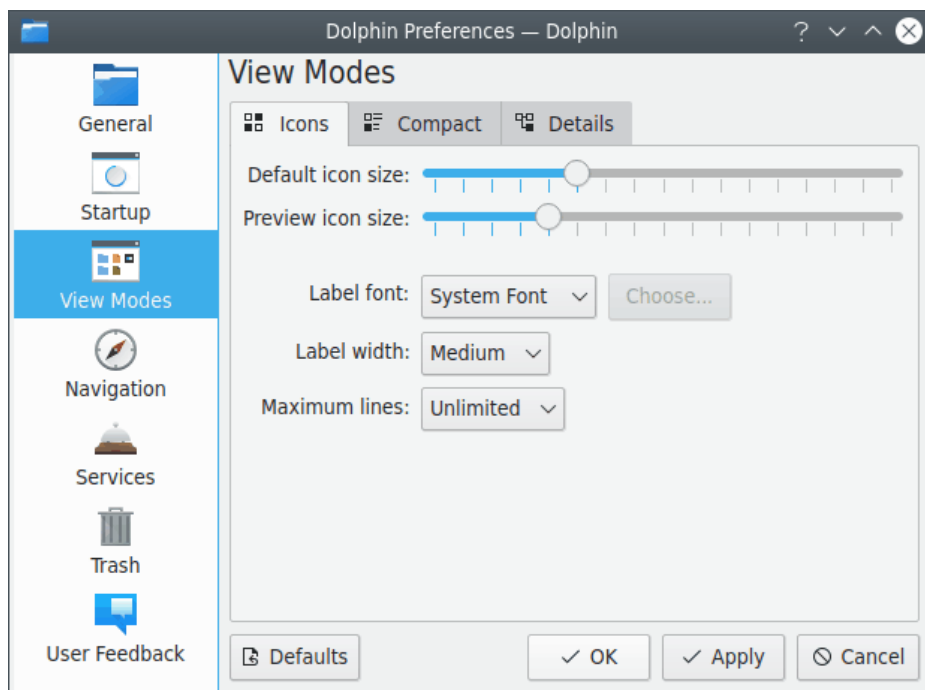
- Z možnostjo **Pokaži ob zagonu** lahko izberete mapo, ki se odpre ob zagonu. Če je izbrana postavka **Stanje map, zavihkov in oken od zadnjič**, potem
 - Ko se zažene iz GUI ali CLI brez URLjev, Dolphin obnovi sejo
 - Pri ponovnem zagonu z odprtim Dolphinom, se po vrnitvi sistema seja normalno obnovi
 - Pri zagonu z URLji se odpre okno Dolphin, ki prikazuje te URLje, namesto da bi obnovil sejo
 - Ko je program Dolphin že zagnan in se odpre novo okno, se v tem novem oknu prikaže en sam zavihček z istim URL kot je bil viden v prej odprtem Dolphin primeru

Lokacijo mape lahko vnesete tudi neposredno ali jo izberete v pogovornem oknu, ki ga odprete s klikom na gumb z ikono 'mape'. Poleg tega lahko kot zagonsko mapo s klikom na ustrezen gumb uporabite trenutno lokacijo ali privzeto lokacijo (ki je uporabnikova domača mapa).

- **Začetek v načinu razdeljenega pogleda** nadzoruje, ali se **Dolphin pogled** ob zagonu novih oken razdeli ali ne.
- **Pokaži filtrirno vrstico** določa, ali se filtrirna vrstica prikaže ob zagonu ali ne. Za podrobnosti glejte [poglavje o vrstici filtrov](#).
- **Dovoli urejanje lokacijske vrstice** določa, ali je ob zagonu lokacijska vrstica v načinu za urejanje. V nasprotnem primeru se uporablja način kruhovih drobtin v lokacijski vrstici. Podrobnosti o obeh načinih najdete v [poglavju o lokacijski vrstici](#).
- **Odpri nove mape v zavihkih** nadzira, ali naj Dolphin ob zunanjem klicu odpre novo mapo v novem zavihku trenutnega primera. Če to ni omogočeno, se bodo nove mape odprle v novih primerih Dolphin. Privzeto je ta možnost omogočena.
- Če je omogočena možnost **Pokaži celotno pot v vrstici z lokacijo**, je celotna pot do trenutne lokacije prikazana v načinu kruhovih drobtin v vrstici z lokacijo. V nasprotnem primeru se prikaže skrajšana različica poti, če se začne s potjo enega od krajev na plošči **Mesta**.
- **Prikaži celotno pot v naslovni vrstici** omogoča lažje razlikovanje med datotekami ali mapami z enakim imenom v različnih mapah.

3.1.3 View Modes

Ta skupina vsebuje nastavitve, ki nadzorujejo obnašanje načinov prikaza Dolphin. Do treh načinov prikaza (Ikone, Kompaktno in Podrobnosti) lahko dostopate prek vrstice z zavihki na vrhu.



Nastavitve načinov pogleda v Dolphinovem pogovornem oknu z nastavitvami.

3.1.3.1 Skupne nastavitve za vse načine pogleda

Vsi trije načini prikaza imajo nekaj skupnih nastavitvev:

- Drsniki, ki določajo velikost ikon. Velikost **Privzeto** ali **Predogled** se uporabita, če so predogledi onemogočeni oziroma omogočeni. Upoštevajte, da lahko velikost ikone preprosto spremenite z drsnikom za povečavo v vrstici stanja, če je omogočena ustrezna možnost v razdelku 'Splošno' nastavitvev.
- Nastavitvev za pisavo, ki se uporablja v načinu prikaza: izberete lahko sistemsko pisavo ali pisavo po meri.

Druge nastavitve v razdelku **Besedilo**, ki veljajo samo za enega od načinov prikaza, so obravnavane v nadaljevanju.

3.1.3.2 Ikone

- **Širina** določa najmanjšo širino, ki je rezervirana za besedilo elementa datoteke.
- **Največje število vrstic** pomeni največje število vrstic besedila pod ikono.

3.1.3.3 Kompaktno

- **Maksimalna širina** določa največjo širino, ki je rezervirana za besedilo elementa datoteke.

3.1.3.4 Podrobnosti

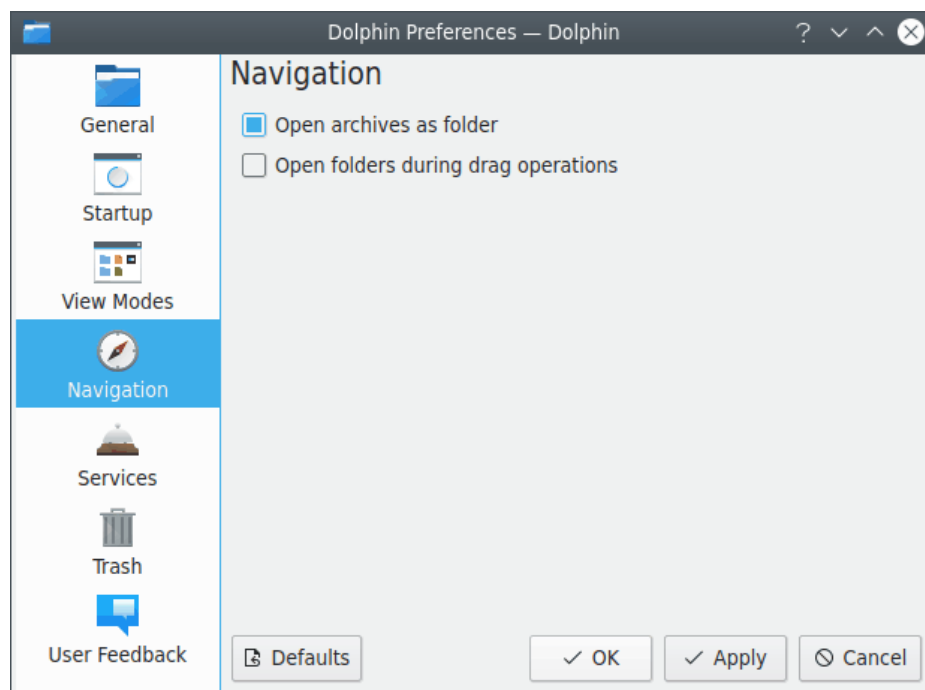
- **Razširljive mape** določa, ali so mape, ki imajo podmape, prikazane v drevesnem pogledu, pri čemer je podmape mogoče razširiti s klikom ikone > in jih razširiti s klikom ikone v.

Velikost mape omogoča določanje lastnosti za razvrščanje map po velikosti. Mape so lahko razvrščene po številu elementov, tako da izberete **Prikaži število elementov** ali po velikosti vsebine, tako da izberete **Prikaži velikost vsebine**. Raven rekurzije je lahko omejena, kar je lahko koristno za omejitev nepotrebnih iteracij v globokih strukturah map ali v počasnih datotečnih sistemih. Prav tako je možno onemogočiti prikazovanje velikosti mape z izbiro **Pokaži brez velikosti** (kar lahko v redkih primerih izboljša zmogljivost, vendar vpliva na druge funkcije, kot je razvrščanje).

Z možnostjo **Slog datuma** lahko nastavite način prikaza datumov v Dolphin. Mogoče je izbrati med **Relativno** (npr., 'Včeraj, 15:00') ali **Absolutno** (npr., '23.12.2020 15:00').

3.1.4 Navigacija

Ta skupina vsebuje nastavitve, ki določajo delovanje navigacije v strukturi map in arhivov.

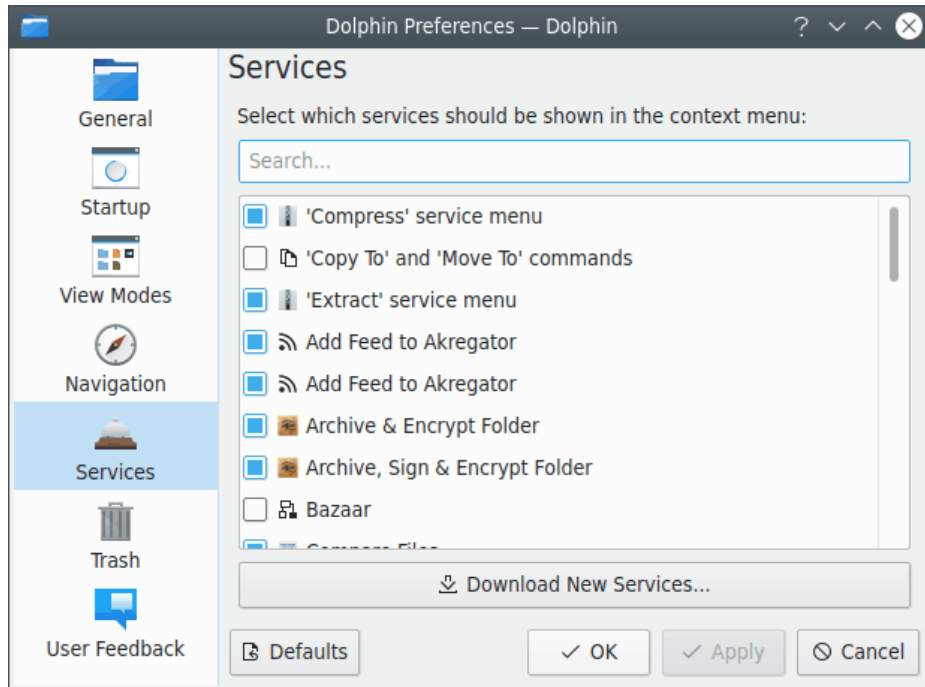


Nastavitve krmiljenja v v Dolphinovem pogovornem oknu z nastavitvami.

- Možnost odpiranja elementov z enim ali dvojnimi klikom miške je nastavek za celoten sistem in jo lahko spremenite v System Settings v modulu **Delovni prostor** → **Splošno vedenje**.
- Če je omogočena možnost **Odpiraj arhive kot mape**, se bodo arhivi odprli znotraj Dolphin in ne v zunanji aplikaciji.
- Če je omogočena možnost **Odpiranje map med vlečenjem**, se ob vlečenju elementa z miško in kratkotrajnem premikanju nad mapo z njim odpre ta mapa. Tako lahko hitro premikate ali kopirate elemente v mape, ki so v hierarhiji map več ravni globlje.

3.1.5 Storitve

Ta skupina ponuja izbor storitev, ki so lahko prikazane v podmeniju **Dejanja** kontekstnega menija Dolphin, ki se prikaže, ko kliknete datoteko ali mapo z desna tipka miške mouse button.



Nastavitve storitev v Dolphinovem pogovornem oknu z nastavitvami.

Z gumbom **Prejmi nove storitve** lahko za kontekstni meni pridobite dodatne storitve.

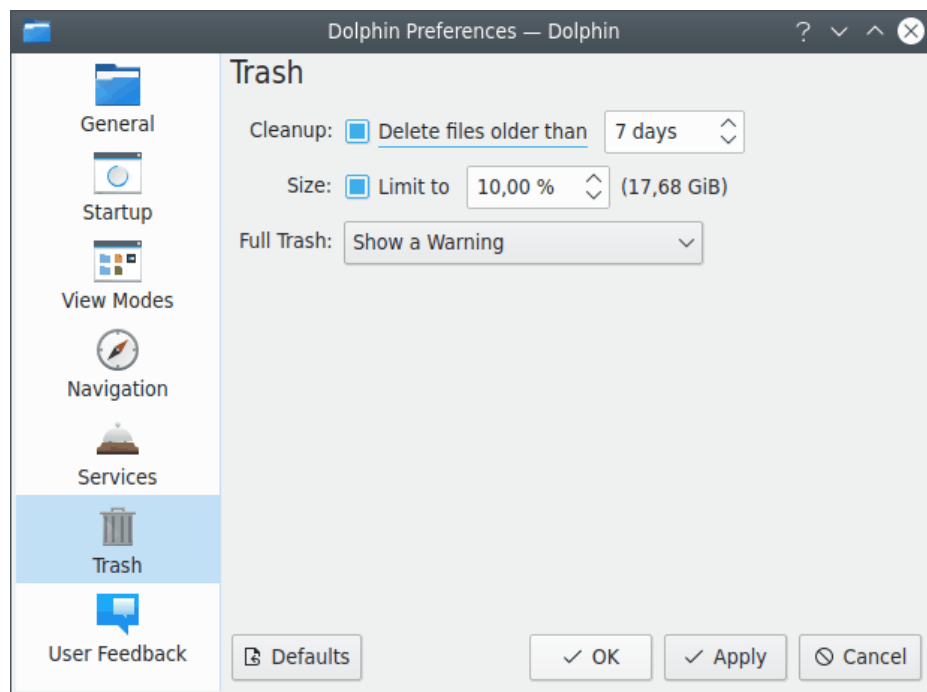
Če ste iz modula kdesdk namestili vtičnike Dolphin za **Bazaar**, **Mercurial**, **Git** ali **Subversion**, so te storitve prikazane na seznamu. Če so ti vtičniki omogočeni in vstopite v mapo, ki je pod nadzorom različic, je stanje različice (lokalno spremenjena, posodobljena itd.) označeno z ikonami, v kontekstnem meniju pa so na voljo dodatni vnosi, kot so commit, update, add, remove itd.

Na seznamu storitev lahko izberete tudi, ali bodo ukazi **Kopiraj v**, **Premakni v**, **Dodaj v mesto**, **Sortiraj po**, **Način pregleda**, **Odpri v novi zavihek**, **Odpri v novo okno**, **Kopiraj mesto** in **Podvoji tukaj** prikazani v kontekstnem meniju.

Za aktiviranje sprememb nekaterih nastavitvev je treba znova zagnati Dolphin.

3.1.6 Smeti

Ta skupina vsebuje nastavitve, ki nadzorujejo obnašanje smeti.

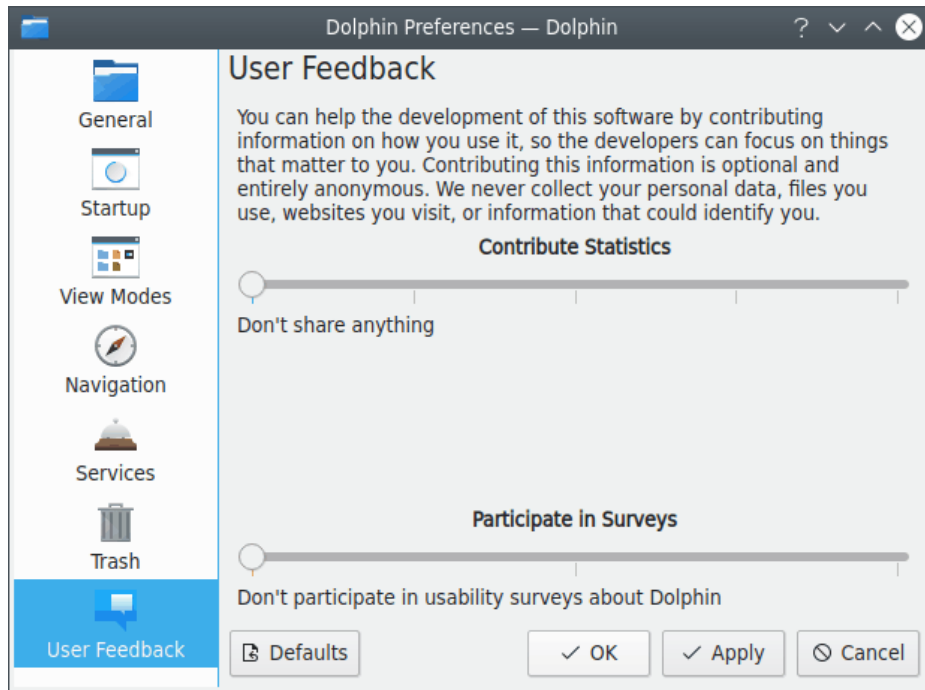


Nastavitve koša v Dolphinovem pogovornem oknu z nastavitvami.

- Datoteke, ki so starejše od nastavljivega števila dni, se lahko samodejno izbrišejo.
- Velikost smeti je lahko omejena na nastavljiv odstotek velikosti diska. Če je ta meja dosežena, se lahko izda opozorilo ali pa se najstarejše ali največje datoteke samodejno izbrišejo.

3.1.7 Povratne informacije uporabnikov

Ta skupina vsebuje nastavitve, ki nadzorujejo vaše prispevanje informacij o uporabi Dolphin razvijalcem.



Nastavitve povratnih informacij uporabnika Dolphinovem pogovornem oknu z nastavitvami.

- Če želite, lahko prispevate nekaj povratnih informacij o Dolphin. Z drsniki nastavite raven sodelovanja.

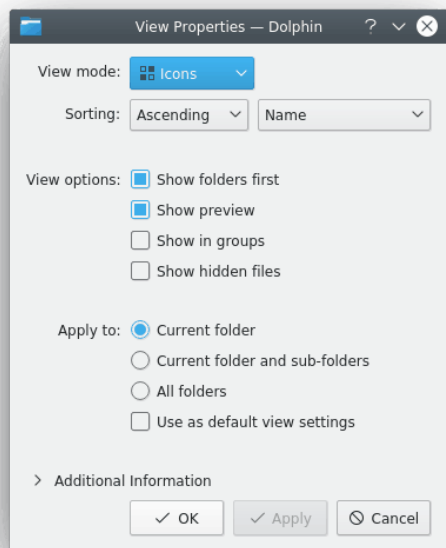
3.2 Slog prikaza pogleda mape

Naslednje nastavitve določajo, kako je vsebina mape prikazana v pogledu Dolphin in so privzeto shranjene za vsako mapo posebej:

- Način pogleda (Ikone, Kompaktno, Podrobnosti)
- Razvrščanje elementov, ki je določeno z vrstnim redom (naraščajoče, padajoče) in atributom (kot so ime, velikost, ...), po katerem so elementi razvrščeni
- Razvrščanje map in datotek – so mape prikazane prve ali ne?
- Predogledi – ali so prikazani namesto ikon (na podlagi nastavitvev v zavihku [Predogledi v splošnih nastavitvah Dolphin](#)) ali ne?
- Ali so elementi v prikazih prikazani v skupinah?
- Ali so prikazane skrite datoteke?
- Katere dodatne informacije (pogled imena) so prikazane v pogledu Ikone ali Podrobnosti?

Slog prikaza pogleda lahko nastavite v meniju **Pogled**, nekatere (na primer način pogleda) pa lahko spremenite tudi z gumbi orodne vrstice.

3.2.1 Pogovorno okno Slog prikaza pogleda



Pogovorno okno Pogled sloga prikaza.

S pogovornim oknom **Slog prikaza pogleda** lahko hitro spremenite sloge prikaza pogleda za več map naenkrat. To se izvede za trenutno mapo, za trenutno mapo z vsemi podmapami ali celo za vse mape, odvisno od izbire v razdelku **Izvedi za**.

Če je omogočena možnost **Uporabi kot privzete nastavitve pogleda**, bodo izbrane lastnosti pogleda uporabljene tudi za vse mape, ki še nimajo prilagojenih lastnosti pogleda.

Poglavje 4

Referenca ukazov

Privzeto menijska vrstica ni prikazana. Do vseh tukaj opisanih dejanj lahko dostopate z gumbi orodne vrstice ali z elementi v meniju gumba **Nadzor** orodne vrstice.

4.1 Menijska vrstica v Dolphinovem glavnem oknu

4.1.1 Meni Datoteka

Datoteka → Ustvari novo

Ustvari nov predmet (na primer mapo ali besedilno datoteko) v trenutni mapi.

Razlago vseh razpoložljivih predmetov najdete v priročniku Konqueror v poglavju [Ustvari novo](#).

OPOMBA

Možno je ustvariti lastne elemente podmenija **Ustvari novo...** Kot referenco uporabite datoteke iz **KIO izvorni repozitorij** in nastalo datoteko `.desktop` vstavite v `.local/share/templates` v domačem imeniku (naslov lahko določite z ukazom `kf5-config --path templates` v Konsole), nato znova zaženite Dolphin.

Datoteka → Novo okno (Ctrl+N)

Odpre novo Dolphin okno.

Datoteka → Nov zavihek (Ctrl+T)

Odpre nov zavihek.

Datoteka → Zapri okno (Ctrl+W)

Zapre trenutno okno.

Datoteka → Razveljavi zaprtje okna (Ctrl+Dvigalka+T)

Ponovno odpre zadnji zaprti zavihek.

Datoteka → Preimenuj (F2)

Preimenuje en trenutno izbrani element v vrstici. Odpre [pogovorno okno za paketno preimenovanje](#), če je izbranih več elementov.

Datoteka → Premakni v smeti (Del)

Premakne trenutno izbrane elemente v smeti.

Datoteka → Izbriši (Dvigalka+Del)

Trajno izbriše trenutno izbrane elemente. Predmeti se ne premaknejo v smeti in jih ni mogoče obnoviti.

Datoteka → Prikaži tarčo

To dejanje poudari cilj povezave v novem Dolphin oknu.

Datoteka → Podvoji tukaj (Ctrl+D)

Ustvari dvojnike izbranih elementov in na konec njihovih imen doda *kopiraj*.

Datoteka → Lastnosti (Alt+Return)

Prikaže pogovorno okno z lastnostmi za trenutno izbrane elemente.

Datoteka → Izhod (Ctrl+Q)

Konča Dolphin.

4.1.2 Meni za urejanje

Uredi → Razveljavi (Ctrl+Z)

Razveljavi zadnje dejanje, ki ga je izvedel Dolphin.

Uredi → Izreži (Ctrl+X)

Izreže trenutno izbrane elemente.

Uredi → Kopiraj (Ctrl+C)

Kopira trenutno izbrane elemente.

Urdei → Prilepi vsebino odložišča... (Ctrl+V) ali Uredi → Prilepi eno datoteko ali Uredi → Prilepi eno datoteko ali Uredi → Prilepi x elemente

Prilepi trenutno kopirane/izrezane elemente v trenutno mapo. Če odložišče ne vsebuje datotek ali map, se vsebina odložišča (na primer besedilo ali slikovni podatki) prilepi v novo datoteko. Ime te datoteke je treba vnesti v pogovorno okno.

Uredi → Kopiraj v neaktivni deljeni pogled (Ctrl+F5)

Kopira trenutno izbrane elemente iz aktivnega deljenega pogleda v neaktivni deljeni pogled.

Uredi → Premakni v neaktivni razdeljeni pogled (Ctrl+F6)

Premakne trenutno izbrane elemente iz aktivnega razdeljenega pogleda v neaktivni razdeljeni pogled. Je onemogočeno, če trenutni uporabnik nima dovoljenja za pisanje v izbranem(-ih) elementu(-ih).

Uredi → Filtriraj... (Ctrl+I)

Omogoči in onemogoči **filtrirno vrstico**. Za to dejanje lahko uporabite tudi nadomestno bližnjico **Dvigalka+I**.

Uredi → Išči... (Ctrl+F)

Odpre vrstico za iskanje. V polje za urejanje vnesite iskalni izraz in izberite, ali želite iskati po imenu datoteke ali po vsebini datotek od trenutne mape ali povsod.

Uredi → Izberi vse (Ctrl+A)

Izbere vse datoteke in mape v trenutni mapi.

Uredi → Obrni izbiro (Ctrl+Dvigalka+A)

Označi vse neizbrane elemente in odstrani vse izbrane elemente v trenutni mapi.

4.1.3 Meni Pogled

Pogled → Približaj (Ctrl++)

Poveča velikost ikon v pogledu.

Pogled → Pomanjšaj (Ctrl+-)

Zmanjša velikost ikon v pogledu.

Pogled → Ponastavi povečavo (Ctrl+0)

Ponastavi velikost ikon v pogledu na privzeto.

Pogled → Način pogleda

Spremeni način prikaza na **Ikone (Ctrl+1)**, **Kompaktno (Ctrl+2)** ali **Podrobnosti (Ctrl+3)**.

Pogled → Razvrsti po

Spremeni, ali so elementi razvrščeni po **Ime** ali drugih merilih, opisanih v [Informacije v pogledu](#).

Descending obrne vrstni red razvrščanja. **Folders First** razvrsti mape pred datotekami.

Pogled → Prikaži dodatne informacije

Prikaže dodatne informacije, opisane v [Informacije v Pogledu](#).

Pogled → Prikaži predoglede

Prikaže simbolični predogled vsebine datoteke v različnih načinih prikaza.

Pogled → Prikaži v skupinah

Prikaže vsebino trenutne mape, razvrščeno po možnosti, izbrani v **Razvrsti po**.

Pogled → Prikaži skrite datoteke (Alt+.)

Pokaže vse skrite datoteke in podmape v trenutni mapi. Za to dejanje obstaja nadomestna bližnjica **Ctrl+H**.

Pogled → Razdeli (F3)

Omogoči in onemogoči način razdeljenega pogleda.

Pogled → Znova naloži (F5)

Ponovno naloži trenutno mapo.

Pogled → Ustavi

Ustavi nalaganje/branje vsebine trenutne mape.

Pogled → Prikaži pulte

Vključi in izključi različne **pulte**: **Mesta (F9)**, **Informacije (F11)**, **Mape (F7)**, **Terminal (F4)**. S funkcijo **Zaklenit pulte** se zaradi varčevanja s prostorom skrije glavo pulta z napisom in dvema gumboma, pulti pa so nespremenljivi, s funkcijo **Odkleni pulte** pa je glava vidna in pult lahko premaknete na desno ali levo ali celo zunaj glavnega okna.

Pogled → Lokacijska vrstica → Lokacijo je možno urediti (F6)

Spremeni lokacijsko vrstico med dvema načinoma: [načinom kruhovih drobtin](#) in [načinom urejanja](#).

Pogled → Lokacijska vrstica → Zamenjaj lokacijo (Ctrl+L)

Preklopi vrstico lokacije v [način urejanja](#), če je to potrebno, in izbere lokacijo tako, da jo je mogoče hitro zamenjati.

Pogled → Prilagodi slog prikaza pogleda...

Odpre [Dialog za slog prikaza](#).

4.1.4 Meni Go

Idi → Up (Alt+Up)

Spremeni mapo nad trenutno mapo.

Go → Back (Alt+Left)

Spremeni predhodno ogledano mapo.

Go → Forward (Alt+Right)

Razveljavi dejanje 'Nazaj'.

Go → Home (Alt+Home)

Spremembe uporabnikove domače mape, npr. /home/Peter/.

Go → Nedavno zaprti zavihki

Prikaže seznam nedavno zaprtih zavihkov, ki jih lahko ponovno odprete.

4.1.5 Meni Orodja

Orodja → Odpri terminal (Dvigalka+F4)

Odpre Konsole v trenutni mapi.

Orodja → Odpri prednostno orodje za iskanje (Ctrl+Dvigalka+F)

Odpre prednostno orodje za iskanje v trenutni mapi.

Orodja → Primerjaj datoteki

Primerja trenutno izbrane datoteke ali mape s funkcijo Kompare. To dejanje je omogočeno le, če sta izbrani dve datoteki ali mapi.

Orodja → Izberi oddaljeni nabor znakov

Omogoča ročno izbiro znakovne lestvice, ki se uporablja v oddaljeni povezavi.

4.1.6 Meni Nastavitve in pomoč

Dolphin ima skupna elementa menija KDE **Nastavitve** in **Pomoč**, za več informacij preberite poglavja o [Meni Nastavitve](#) in [Meni Pomoč](#) iz KDE Osnove.

Poglavje 5

Različna vprašanja

1. *Je Dolphin nadomestil Konqueror?*

Dolphin ni mišljen kot konkurent Konquerorja: Konqueror deluje kot univerzalni pregledovalnik, ki lahko prikazuje strani HTML, besedilne dokumente, mape in še veliko več, medtem ko se Dolphin osredotoča le na upravitelja datotek. Ta pristop omogoča optimizacijo uporabniškega vmesnika za nalogo upravljanja datotek.

2. *Kako se lahko vključim v razvoj projekta Dolphin?*

Najlažji način sodelovanja z Dolphin je, da se naročite na poštni seznam razvijalcev [kfm-devel](#) in pošljete e-poštno sporočilo na poštni seznam razvijalcev. Pošljite e-pošto, kaj lahko storite, koliko časa lahko namenite in podobno; razvijalci vam bodo sporočili, kaj lahko storite v projektu. Če želite prispevati k dokumentaciji, pišite na seznam [KDE ekipa za dokumentacijo](#).

3. *Kako lahko oddam poročila o napakah?*

Uradni kanal za pošiljanje poročil o napakah je sistem za sledenje napakam KDE. Sledilnik napak KDE najdete na <https://bugs.kde.org>.

4. *Kako lahko oddam zahteve za funkcije?*

Uradni kanal za oddajo zahtevkov za funkcije je sistem za sledenje napakam KDE. Sledilnik napak KDE najdete na <https://bugs.kde.org>.

Poglavje 6

Zasluge in licenca

Dolphin

Avtorske pravice programa 2006–2014 Peter Penz peter.penz@gmx.at, Frank Reininghaus frank78ac@googlemail.com and Emmanuel Pescosta emmanuelpecosta099@gmail.com

Sodelujoči:

- Cvetoslav Ludmiloff ludmiloff@gmail.com
- Stefan Monov logixoul@gmail.com
- Michael Austin tuxedup@users.sourceforge.net
- Orville Bennett obennett@hartford.edu

Avtorske pravice za dokumentacijo 2005 Peter Penz peter.penz@gmx.at

Avtorske pravice za dokumentacijo 2006 Orville Bennett obennett@hartford.edu

Avtorske pravice za dokumentacijo 2006 Michael Austin tuxedup@users.sourceforge.net

Avtorske pravice za dokumentacijo 2009 Frank Reininghaus frank78ac@googlemail.com

Prevod: Luka Puharpuhar luka@gmail.com

Dokumentacija je objavljena pod pogoji [GNU Free Documentation License](#).

Pogoji uporabe programa so določeni v [GNU General Public License](#).