

Import Wizard Priročnik

Laurent Montel
Luka Puhar



Import Wizard Priručnik

Kazalo

1	Uvod	4
1.1	Odkrite poštno aplikacije	4
1.2	Ročni uvoz	5
2	Zasluge in licenca	6

1 Uvod

Import Wizard omogoča uvoz e-poštnih sporočil, nastavitvev, imenikov in koledarskih podatkov, zaznanih v vašem uporabniškem računu, iz naslednjih poštnih storitev:

Trojita, Evolution 1.x - 3.x, OS X Mail, Opera, Sylpheed, Thunderbird/Mozilla, The Bat!, Outlook Express, Balsa, Pegasus-Mail, and Claws Mail

Poleg tega lahko uporabite ročni uvoz za KMail Archive, mbox (Unix, Evolution), KMail Maildirs, Icedove, Lotus Notes, Plain Text in Mailman arhive.

Če se podatki o pošti ne zaznajo samodejno, v začetnem oknu kliknite **Ročni izbor** in uporabite [Ročni uvoz](#) lastnosti.

Import Wizard lahko zaženete neposredno iz zaganjalnika aplikacije ali iz KMail s **Orodja** → **Čarovnik za uvoz** za samodejno odkrivanje ali iz KMail z **Datoteka** → **Uvozi sporočila** za ročni uvoz.

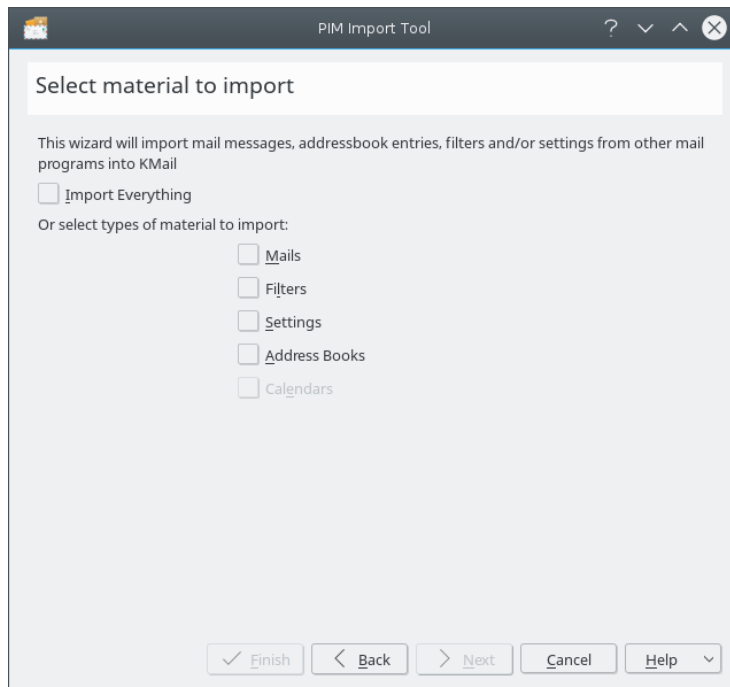
OPOMBA

Zaprte KMail pred uvozom podatkov. Nekateri vtičniki spremenijo konfiguracijsko datoteko KMail.

Za informacije o drugih orodjih za uvoz pošte preberite priročnik [PIM Data Exporter](#).

1.1 Odkrite poštno aplikacije

Ob zagonu bo čarovnik za uvoz zaznal vse podprte e-poštne aplikacije in jih navedel v oknu. Izberite e-poštni program, iz katerega želite uvoziti, in kliknite gumb **Naprej**. Čarovnik vas bo nato vprašal, ali želite uvoziti vse ali pa boste lahko izbrali vrste materialov, ki jih želite uvoziti.



Izbira uvoza

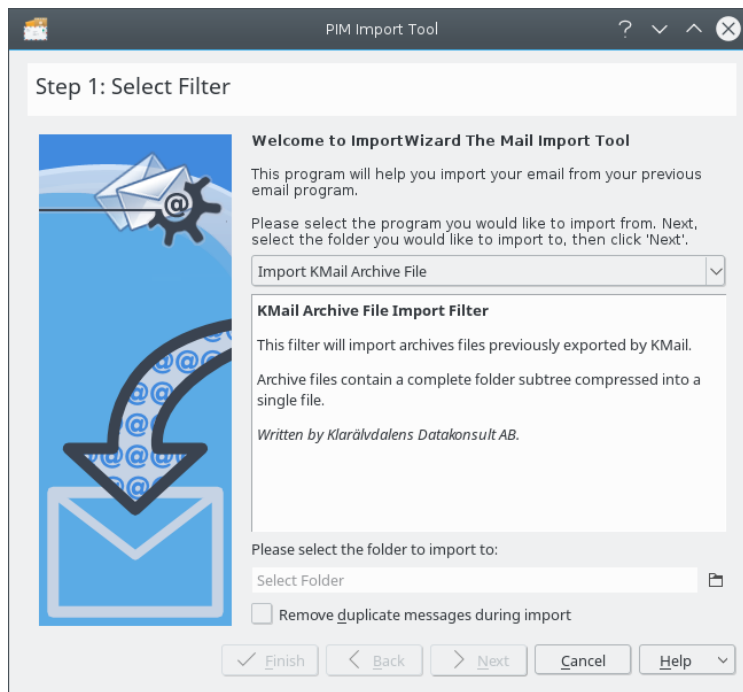
Odvisno od izbire na zaslonu Materiali za uvoz se prikaže eden ali več naslednjih zaslonov:

Import Wizard Priročnik

- Če želite uvoziti e-poštna sporočila, morate izbrati mapo, v katero želite uvoziti e-poštna sporočila. Ko je izbran, kliknite gumb **Uvozi pošto**. Ko vrstica napredka doseže 100 %, kliknite gumb **Naprej** ali **Končaj**, če je bil to vaš zadnji izbor materiala.
- Če želite uvoziti poštne filtre, kliknite gumb **Uvozi filtre** in uvozil bo vse najdene filtre, ko bo končal, kliknite gumb **Naslednji** ali gumb **Končaj**, če je bil to vaš zadnji izbor materiala.
- Če želite uvoziti nastavitve, kliknite gumb **Uvozi nastavitve**. Čarovnik vam bo zastavil nekaj vprašanj, npr. katero mapo uporabiti za mape računov, ki ne obstajajo. Čarovnik bo ustvaril tudi vašo identiteto. Po končanem delu kliknite gumb **Naprej** ali **Končaj**, če je bil to vaš zadnji izbor materiala.
- Če želite uvoziti imenike ali koledarje, kliknite gumb **Uvozi imenik** ali **Uvozi koledar** in uvozi vse najdene imenike ali koledarje. Po končanem delu kliknite gumb **Naprej**.

Kliknite gumb **Končaj** za dokončanje in izhod iz čarovnika. Če kadar koli želite končati čarovnika, lahko kliknete gumb **Prekini**.

1.2 Ročni uvoz



OPOMBA

Poskrbite, da bodo mape v drugem odjemalcu e-pošte kompaktne.

V spustnem oknu izberite prejšnji e-poštni program. V osrednjem besedilnem področju pogovornega okna se posodobijo posebna navodila (če je primerno) in znana lokacija shranjevanja e-poštnih sporočil za to aplikacijo. Sledite tem navodilom in izberite mapo, v katero želite uvoziti sporočila.

Če želite odstraniti podvojena sporočila, preverite možnost **Odstrani podvojena sporočila med uvozom**. Pojavilo se bo pogovorno okno za izbiro datoteke, v katerem morate izbrati datoteko ali mapo, navedeno v navodilih. Kliknite gumb **Naprej** za dokončanje uvoza. Ko je uvoz končan, lahko kliknete gumb **Nazaj** za uvoz iz druge aplikacije ali gumb **Končaj** za izhod.

2 Zasluge in licenca

Import Wizard

Avtorske pravice programa 2013 Laurent Montel montel@kde.org

Oddelek Priročnik Uvoz je spremenjena kopija priročnika KMailCVT

Dokumentacija Avtorske pravice (c) 2013 Laurent Montel montel@kde.org in Scarlett Clark scarlett@scarlettgatelyclark.com

Prevod: Luka Puhar [puhar.luka@gmail.com](mailto:luka@puhar.luka@gmail.com)

Dokumentacija je objavljena pod pogoji [GNU Free Documentation License](#).

Pogoji uporabe programa so določeni v [GNU General Public License](#).