

# Средство импорта данных РІМ. Руководство пользователя

Laurent Montel

Перевод на русский язык: Ольга Миронова

Перевод на русский язык: Олег Баталов

Рецензирование: Александр Яворский



## Средство импорта данных РІМ. Руководство пользователя

## Содержание

1	Введение	4
1.1	Обнаруженные почтовые клиенты . . . . .	4
1.2	Импорт вручную . . . . .	5
2	Авторские права и лицензия	6

## 1 Введение

Средство импорта данных PIM позволяет импортировать в учётную запись пользователя сообщения электронной почты, параметры настройки, адресную книгу и данные календаря из следующих приложений для работы почтой:

Trojitá, Evolution 1.x - 3.x, OS X Mail, Opera, Sylpheed, Thunderbird/Mozilla, The Bat!, Outlook Express, Balsa, Pegasus-Mail и Claws Mail.

Кроме того, возможен импорт вручную архивов данных в форматах KMail Archive, mbox (Unix, Evolution), KMail Maildirs, Icedove, Lotus Notes, Plain Text и Mailman.

Если данные почтовых клиентов не обнаруживаются автоматически, отметьте флажком параметр [Выбрать вручную](#) в главном окне программы и воспользуйтесь возможностями [Импорта вручную](#).

Средство импорта данных PIM можно запустить из меню запуска приложений или из почтового клиента KMail, выбрав для автоматического определения данных пункт меню Сервис → Импорт из другого почтового клиента..., а для импорта данных вручную — пункт меню Файл → Импорт писем....

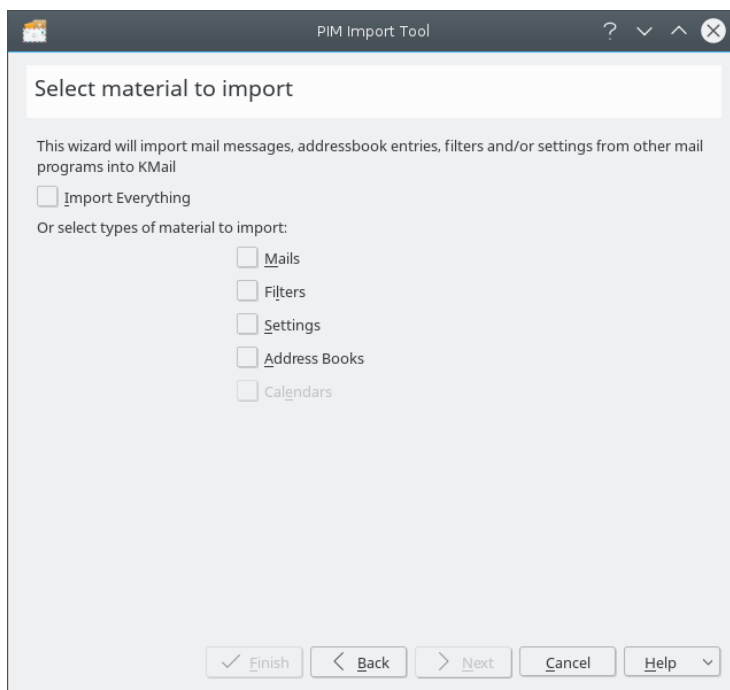
### Замечание

Прежде чем импортировать данные, закройте почтовый клиент KMail. Некоторые модули импорта изменяют файл конфигурации KMail.

Более подробно другие возможности импорта сообщений электронной почты описаны в руководстве пользователя [PIM Setting Exporter](#).

### 1.1 Обнаруженные почтовые клиенты

Во время запуска средство импорта данных обнаруживает все поддерживаемые почтовые программы и показывает их список. Выберите почтовый клиент, данные из которого необходимо импортировать, и нажмите кнопку Далее. Затем укажите, какие данные необходимо импортировать: можно выбрать импорт всех данных или импорт только выбранных типов данных.



Выбор импортируемых данных

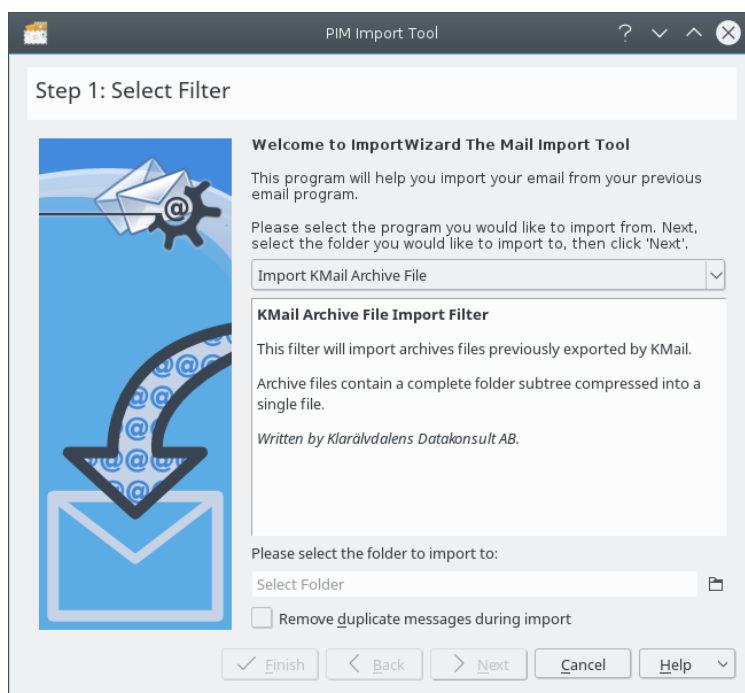
## Средство импорта данных PIM. Руководство пользователя

В зависимости от сделанного выбора потребуется выполнить одно или несколько описанных ниже действий.

- Чтобы импортировать сообщения электронной почты, выберите папку, в которую следует импортировать данные. Затем нажмите кнопку **Импортировать почту**. После того, как индикатор выполнения покажет 100%, нажмите кнопку **Далее** или **Готово**, если импортировать другие данные не требуется.
- Чтобы импортировать фильтры сообщений, нажмите кнопку **Импортировать фильтры**, и все найденные фильтры будут импортированы. По окончании импорта нажмите кнопку **Далее** или **Готово**, если импортировать другие данные не требуется.
- Чтобы импортировать сохранённые параметры, нажмите кнопку **Импорт параметров**. Затем потребуется ответить на несколько вопросов, например, какую папку использовать для папок пользователя, которые не существуют. Также будет создан профиль пользователя. По окончании импорта нажмите кнопку **Далее** или **Готово**, если импортировать другие данные не требуется.
- Чтобы импортировать адресные книги, нажмите кнопку **Импортировать адресную книгу** или **Импортировать календарь**, после чего обнаруженные адресные книги и календари будут импортированы. По окончании импорта нажмите кнопку **Далее**.

Для завершения работы нажмите кнопку **Готово**. Чтобы в любой момент времени остановить работу приложения, нажмите кнопку **Отмена**.

### 1.2 Импорт вручную



#### Замечание

Перед началом импортирования важно убедиться, что все переносимые папки были сжаты в исходном приложении для работы с электронной почтой.

Выберите из раскрывающегося списка исходную почтовую программу. При этом в центральной части окна будут показаны особые инструкции (если они имеются), а также будет указано место хранения сообщений почты для данного приложения. Следуйте инструкциям и укажите папку, в которую следует импортировать данные.

Для удаления повторяющихся писем отметьте флажком параметр Удалять при импорте повторяющиеся письма. Откроется диалог выбора файлов, в котором нужно выбрать файлы/папки, указанные в инструкциях. Для завершения импорта нажмите кнопку Далее. По окончании импорта нажмите кнопку Назад, чтобы импортировать данные из другого приложения, или кнопку Готово, чтобы закрыть программу.

## 2 Авторские права и лицензия

Средство импорта данных PIM

Программа © Laurent Montel, [montel@kde.org](mailto:montel@kde.org), 2013.

Раздел «Импорт вручную» — это изменённая версия руководства пользователя KMailCVT.

Документация (с) Laurent Montel, [montel@kde.org](mailto:montel@kde.org) и Scarlett Clark, [scarlett@scarlettgatelyclark.com](mailto:scarlett@scarlettgatelyclark.com), 2013.

Ольга Миронова [omiro@basealt.ru](mailto:omiro@basealt.ru)

Этот документ распространяется на условиях [GNU Free Documentation License](#).

Программа распространяется на условиях лицензии [GNU General Public License](#).