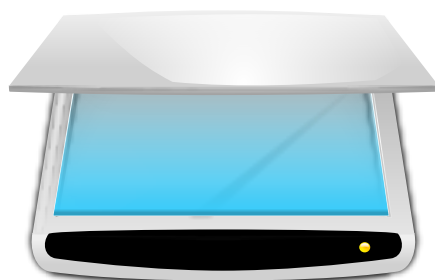


# Manual do Skanlite

**Kåre Särs**  
**Anne-Marie Mahfouf**  
**Tradução: Marcus Gama**



## Manual do Skanlite

# Conteúdo

<b>1</b>	<b>Introdução</b>	<b>5</b>
<b>2</b>	<b>Usar o Skanlite</b>	<b>6</b>
2.1	Seleção do 'Scanner' . . . . .	6
<b>3</b>	<b>Janela Principal do Skanlite</b>	<b>8</b>
3.1	Digitalizando . . . . .	9
3.2	Digitalizar seleções múltiplas . . . . .	11
3.3	Configurações do Skanlite . . . . .	12
3.4	Ajuda, Sobre, Configuração e Fechar . . . . .	14
<b>4</b>	<b>Créditos e licença</b>	<b>15</b>

### **Resumo**

O Skanlite é uma aplicação de digitalização de imagens que não faz nada mais do que digitalizar e salvar as imagens.

O Skanlite baseia-se na 'libksane', uma interface do KDE para a biblioteca SANE, usada para controlar os dispositivos de digitalização de imagem.

# Capítulo 1

## Introdução

O Skanlite é uma aplicação simples de digitalização de imagens, que não faz nada mais do que digitalizar e salvar imagens. O Skanlite poderá abrir uma janela para salvamento para todas as imagens digitalizadas ou salvar as imagens imediatamente, numa pasta indicada, com nomes e formatos determinados automaticamente. O usuário poderá também mostrar a imagem digitalizada antes de salvar.

O Skanlite pode salvar imagens em todos os formatos suportados pela Qt™. Por exemplo, nos seguintes formatos:

- png (8 e 16 bits por cor)
- jpeg, jpg, jpeg 2000
- bmp

### NOTA

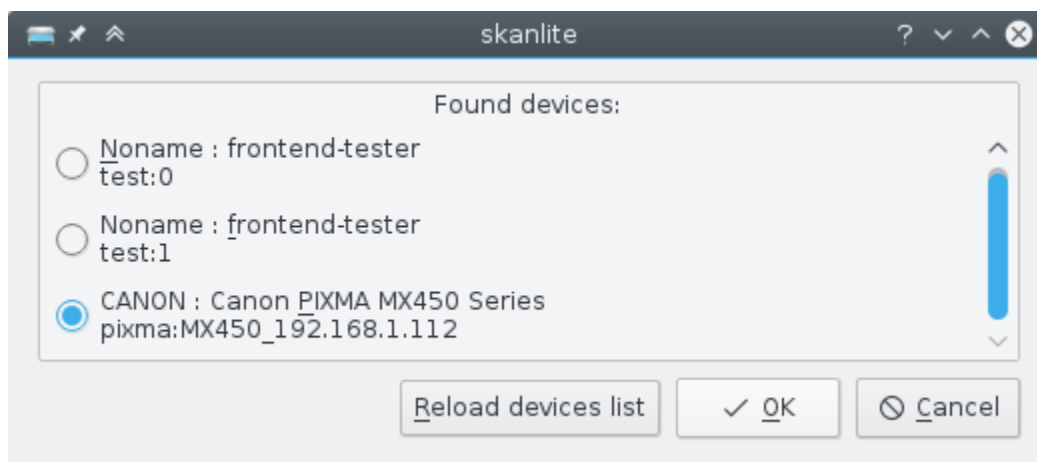
Você pode verificar o suporte do seu 'scanner' ou digitalizador no site do projeto SANE através da [página de dispositivos suportados no site do SANE](#).

## Capítulo 2

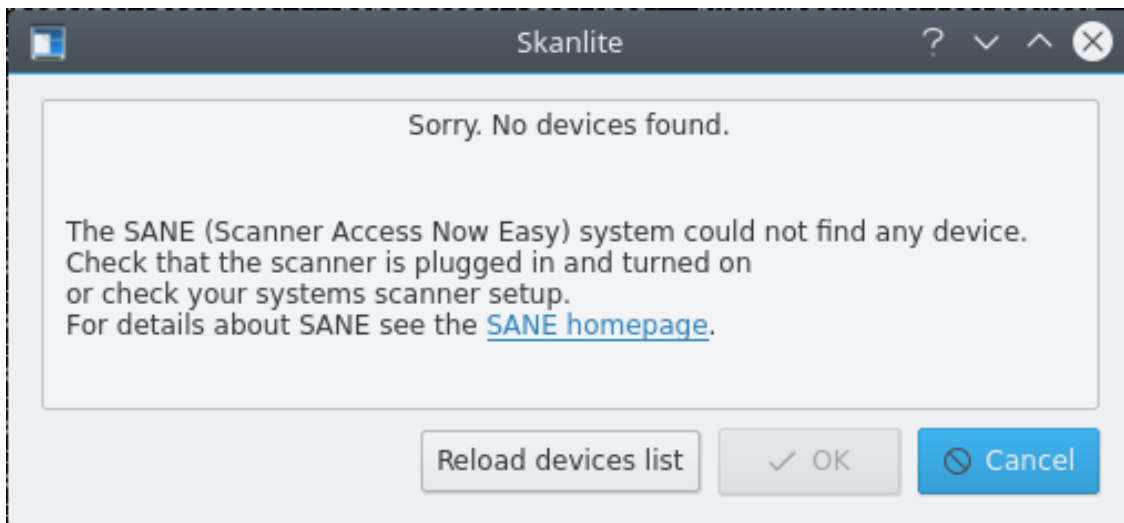
# Usar o Skanlite

### 2.1 Seleção do 'Scanner'

Você poderá indicar um 'scanner' padrão na linha de comando do Skanlite, usando a sintaxe **s kanlite -d [nome do dispositivo]** num terminal. Se o 'scanner' selecionado não puder ser aberto ou se não for indicado nenhum 'scanner' padrão, será aberta uma janela de seleção de 'scanners'.



O usuário poderá escolher o 'scanner' a usar e pressionar **OK** para o abrir. Pressionar **Cancelar**, irá terminar o Skanlite.



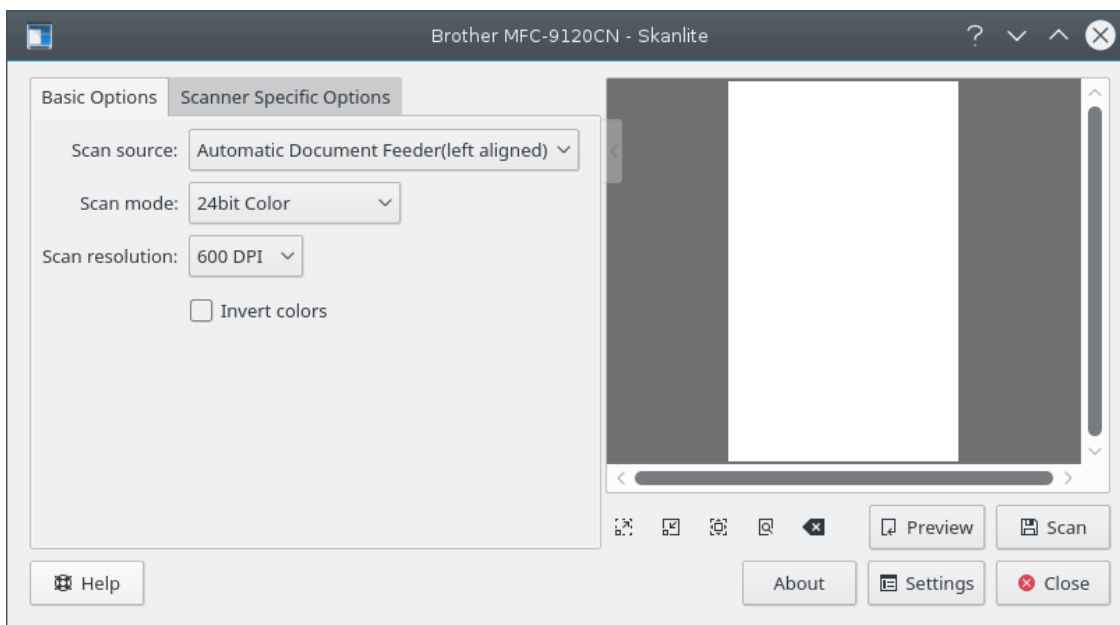
Caso nenhum digitalizador tenha sido encontrado, isto pode ocorrer devido ao digitalizador não estar conectado ou estar desligado. Corrija isto e então o **Recarregar lista de dispositivos** pode ser usado para recarregar a lista de digitalizadores.

**NOTA**

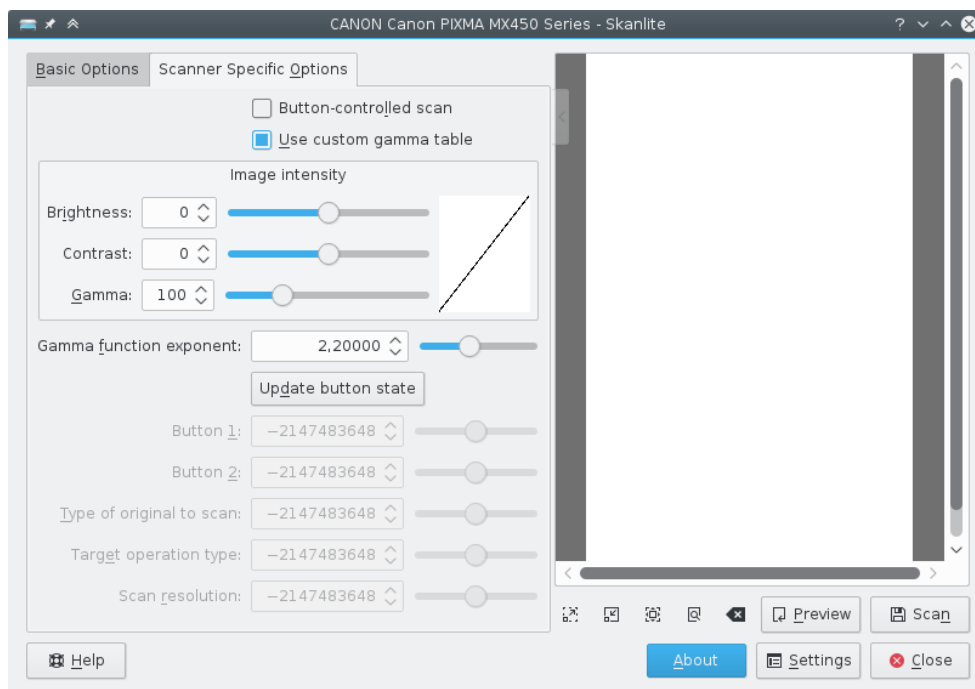
Nem todas as infraestruturas suportam este recurso. Caso este seja o caso, saia do Skanlite, conecte o seu digitalizador e reinicie o aplicativo.

## Capítulo 3

# Janela Principal do Skanlite



Na janela principal, o usuário tem dois conjuntos de opções de digitalização: as **Opções Básicas** e as **Opções específicas do digitalizador**. A página de **Opções Básicas** contém os parâmetros mais comuns que as infraestruturas de digitalização do SANE oferecem, enquanto a página de **Opções específicas do digitalizador** contém todas as opções da infraestrutura. As opções aqui apresentadas dependem do suporte do SANE para o seu controlador: a 'libksane' (que o Skanlite usa) deverá poder apresentar a maioria dos tipos de parâmetros que o SANE oferece (as tabelas de 'gama' analógico não são suportadas atualmente).

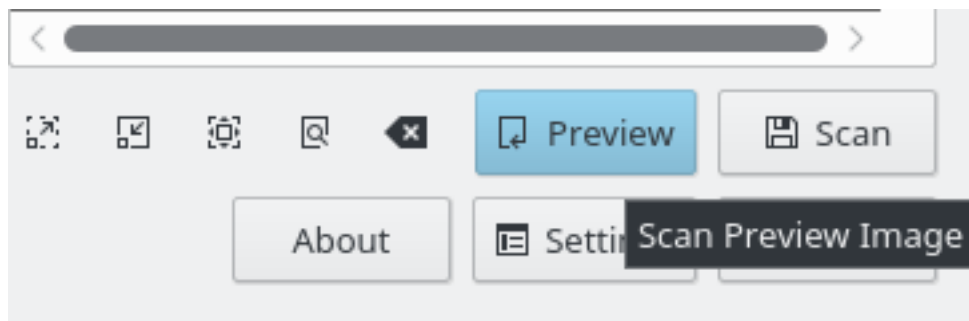


As opções específicas do digitalizador contêm opções mais detalhadas das infraestruturas. O Skanlite (libksane) não tem nenhum tratamento especial para estas opções.

Se você estiver satisfeito com suas configurações, você pode usar a pequena seta no topo do divisor de opções. Ao ser clicada, ela colapsa ou expande as opções. O colapsador pode sobrepor a área de visualização, mas ao passar o mouse por cima dele ele se esmaece, permitindo a visualização da área abaixo.

### 3.1 Digitalizando

Para digitalizar uma imagem, o usuário poderá começar por uma digitalização de previsão, selecionando então a parte da área de digitalização onde será feita depois a digitalização final. A digitalização de previsão é iniciada ao clicar no botão de previsão.

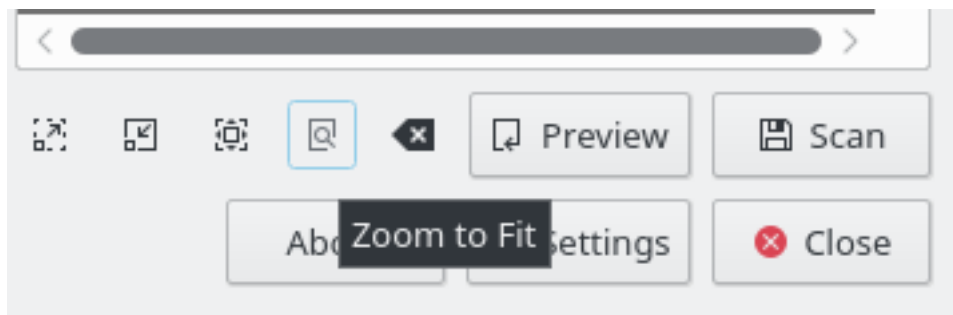


Quando a previsão é digitalizada, a área para a imagem final poderá ser selecionada.

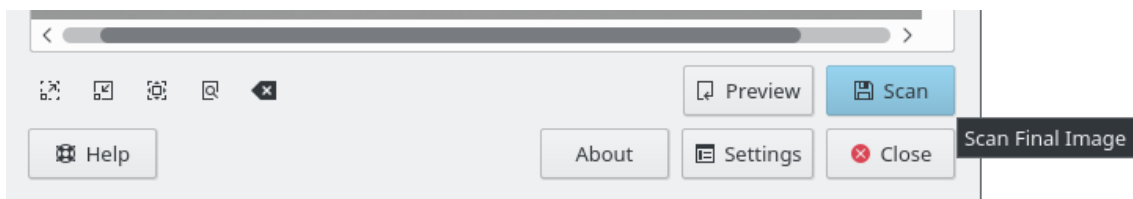
## Manual do Skanlite



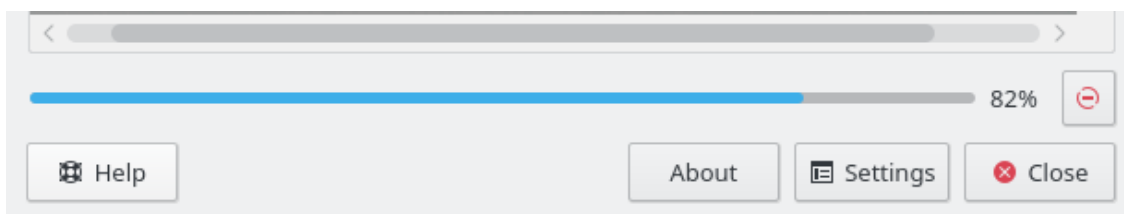
Para selecionar melhor a imagem, o usuário poderá ampliar ou reduzir a seleção atual ou então ampliar de modo a caber toda a previsão na janela.



Quando a imagem for selecionada, a imagem final poderá ser adquirida ao pressionar o botão de digitalização final.



Então, você poderá ver o progresso da digitalização.



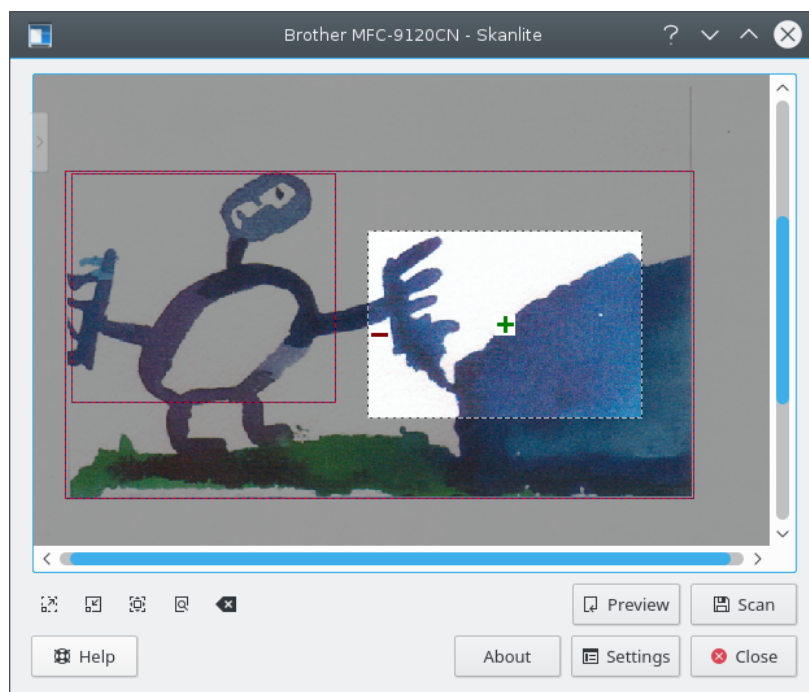
Se a opção **Visualizar antes de salvar** estiver selecionada na configuração, a imagem digitalizada irá aparecer numa janela de previsão, como acontece na imagem abaixo. Se pressionar o botão

**Salvar**, a imagem será então salva e, se pressionar o botão **Descartar**, a previsão é eliminada e o usuário retornará para a janela principal.



## 3.2 Digitalizar seleções múltiplas

Algumas vezes você precisa somente de partes de uma imagem. Ao invés de digitalizar toda a figura e então usar um aplicativo gráfico (por exemplo KolourPaint) para salvar as diferentes partes da imagem em arquivos separados, use a funcionalidade de seleção múltipla do Skanlite.



Digitalize uma visualização e então use o botão esquerdo do mouse para selecionar a primeira parte da imagem na visualização. Coloque o ponteiro do mouse sobre a área selecionada e clique no ícone + em verde para selecioná-la a área. As áreas selecionadas são indicadas por uma borda vermelha. Agora selecione as demais partes da imagem da mesma maneira.

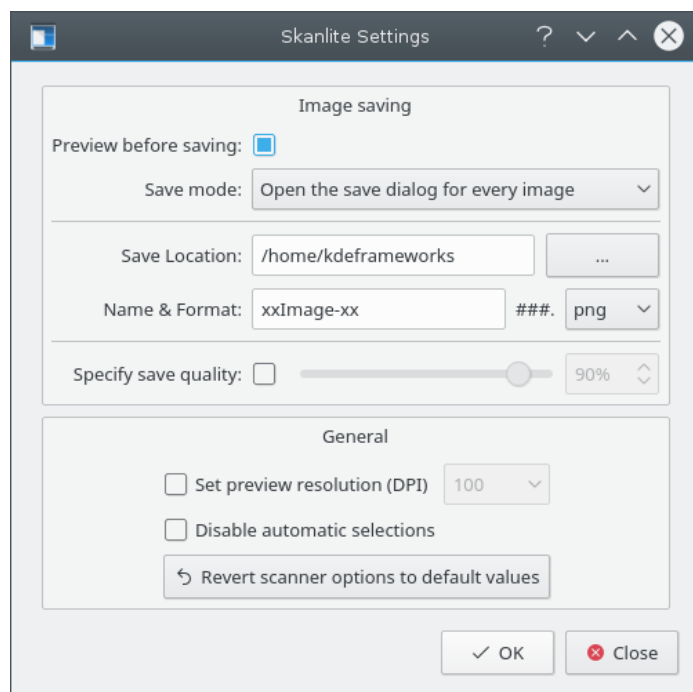
Para remover uma seleção única, posicione o ponteiro do mouse sobre a área e clique no ícone - em vermelho. Com a opção **Limpar seleções** do menu de contexto exibido com o botão direito do mouse, todas as seleções na visualização podem ser removidas.

Se você posicionar duas imagens ou fotos separadas em seu digitalizador e iniciar uma visualização, o Skanlite pré-selecionará automaticamente as áreas diferentes. Este comportamento pode ser desativado no diálogo de configurações.

Se estiver satisfeito com suas escolhas, inicie a digitalização em lote de todas as seleções. As imagens serão salvas usando a funcionalidade de renomeação em lote descrita no diálogo de configurações.

### 3.3 Configurações do Skanlite

Ao clicar no botão de **Configurações**, a janela de configuração irá aparecer antes da janela principal. Aí, poderá escolher as opções mais importantes.



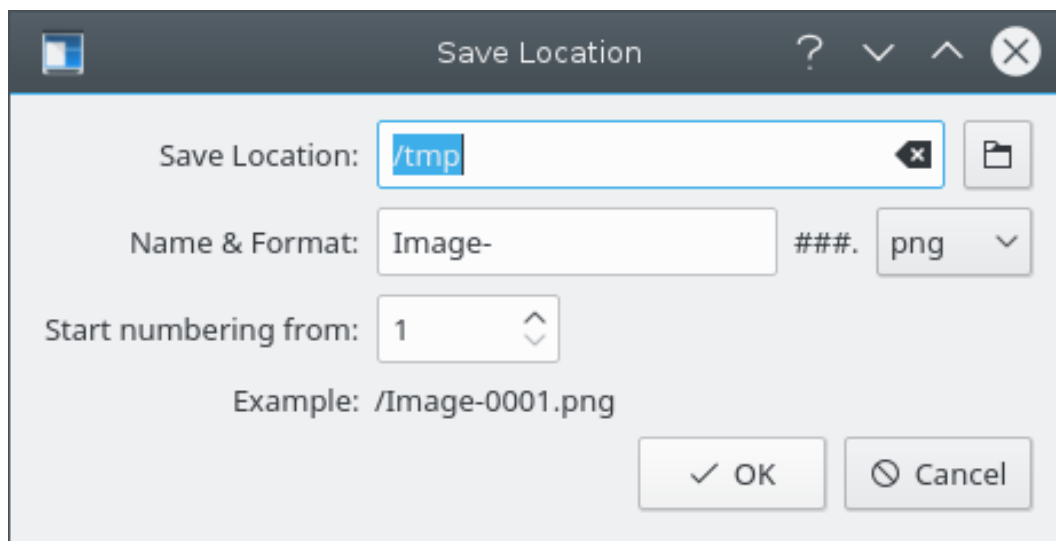
#### Visualizar antes de salvar:

O usuário pode optar por visualizar a imagem antes de salvar. Nesse caso, a opção **Visualizar antes de salvar** poderá ficar assinalada. Se o usuário não desejar visualizar a imagem, esta opção deverá então ser desligada.

#### Modo de Salvamento:

Esta opção permite-lhe escolher a forma como o Skanlite irá salvar as imagens. Se escolher a opção **Abrir a janela de salvamento para cada imagem**, a janela de salvamento será aberta para todas as imagens digitalizadas. Se preferir que o Skanlite salve automaticamente (gerando automaticamente um nome e salvando a imagem numa pasta predefinida), você

poderá escolher a opção **Abrir a janela de salvamento apenas para a primeira imagem**. Esta opção irá abrir a janela "Salvar no local" para a primeira imagem digitalizada.



#### Localização do Salvamento:

Esta opção define o local de salvamento padrão e a nomenclatura dos arquivos. O local de salvamento padrão é a sua pasta pessoal, mas você pode alterar este local se clicar no botão ....

#### Formato do nome:

Este parâmetro define o prefixo do arquivo para as imagens salvas automaticamente, sendo também o nome sugerido para a imagem na janela de salvamento. A imagem salva automaticamente terá um sufixo numérico (o ### será substituído por números) que vai aumentando sempre que uma imagem é salva.

Você poderá também escolher o formato de salvamento do arquivo, sendo por padrão o PNG.

#### Especificar a qualidade da gravação:

O usuário poderá optar por definir a qualidade da imagem a usar no salvamento das imagens. A configuração da qualidade da imagem afeta o nível de compressão usado na gravação. Se não tiver a opção **Definir a qualidade de salvamento** assinalada, a qualidade será o valor padrão estipulado pelo Qt™.

#### Definir a resolução da visualização (PPP)

O Skanlite está usando heurísticas para tentar obter uma resolução do sane, mas se isto falhar e a resolução for muito alta ou baixa, então a resolução da visualização pode ser manualmente definida com esta opção.

#### Desabilitar as seleções automáticas

Por padrão, seleções automáticas estão ativas, e após uma visualização, o libksane tenta selecionar automaticamente as imagens na visualização e deve digitalizar em lote as áreas selecionadas. por exemplo se você posicionar duas fotos no digitalizador e realizar uma visualização, o Skanlite automaticamente adicionará as seleções das fotos.

Se por outro lado você normalmente digitaliza documentos, pode ser que a seleção automática selecione diferentes partes do documento e você tenha que remover manualmente as seleções. Para evitar isto, clique na caixa de opção e desabilite esta opção.

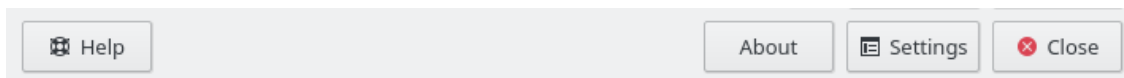
#### Restaurar as barras e opções com os valores padrão

As últimas configurações usadas são recarregadas na inicialização. Se você alterou as configurações de uma maneira indesejada (por exemplo, se você mudou as configurações de

correção de cores, disponíveis em algumas infraestruturas, sem saber o que elas significam), a imagem pode começar a ficar ruim. Para este cenário, esta opção fornece uma maneira de reverter as configurações para seus valores padrão, que são uma combinação dos padrões da infraestrutura do libksane.

### 3.4 Ajuda, Sobre, Configuração e Fechar

No fundo da janela principal, você poderá encontrar os botões **Ajuda**, **Sobre**, **Configuração** e **Fechar**.



O botão de **Ajuda** apresenta o Centro de Ajuda do KDE com o manual do Skanlite. O botão **Sobre** apresenta a janela 'Sobre o KDE' para o Skanlite. O botão de **Configurações** apresenta a janela de configuração e o botão para **Fechar** é usado para sair do Skanlite.

## Capítulo 4

# Créditos e licença

Skanlite

Direitos autorais do programa 2007 Kåre Særs [kare dot sars at iki dot fi](mailto:kare dot sars at iki dot fi)

Contribuições:

- Autoria: Kåre Særs [kare dot sars at iki dot fi](mailto:kare dot sars at iki dot fi)

Tradução de Marcus Gama [marcus.gama@gmail.com](mailto:marcus.gama@gmail.com)

Esta documentação é licenciada sob os termos da [Licença de Documentação Livre GNU](#).

O Skanlite está licenciado sob os termos da GPL e a biblioteca 'libksane', usada pelo Skanlite, está licenciada segundo a LGPL. Nota: a 'libsane' está licenciada segundo a GPL com uma exceção.