

Tipi di carattere

Mike McBride

Anne-Marie Mahfouf

Aggiornamento della traduzione: Vincenzo Reale

Traduzione del documento: Samuele Kaplun

Aggiornamento della traduzione: Pino Toscano



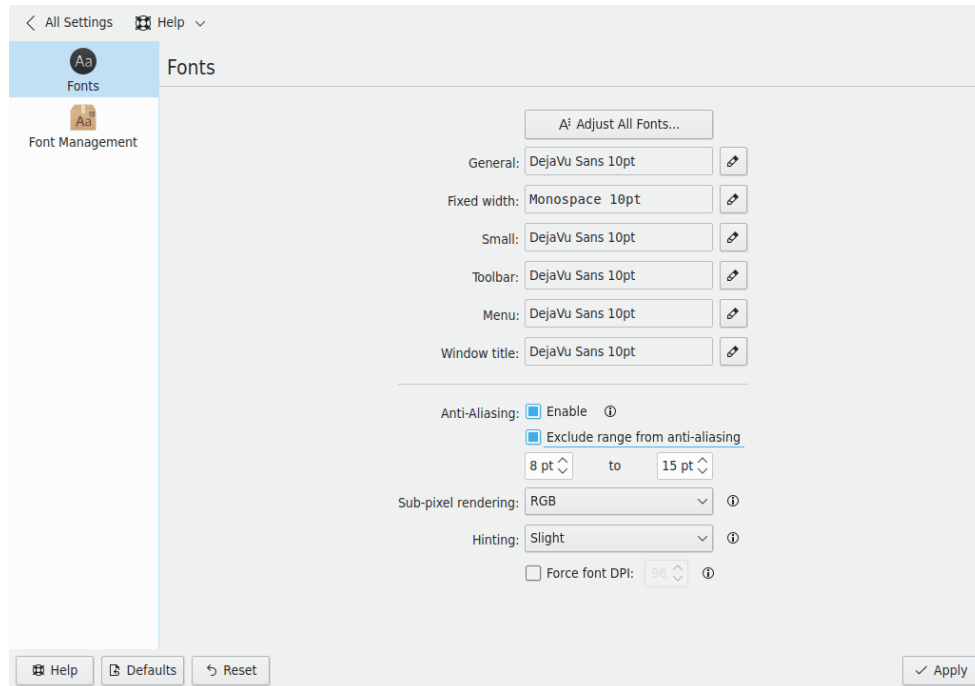
Tipi di carattere

Indice

1	Tipi di carattere	4
1.1	Testo con anti-aliasing	5
1.2	DPI dei caratteri	6

1 Tipi di carattere

Questo modulo ti permette di selezionare facilmente differenti caratteri per diverse parti di KDE.



Il pannello consiste di diversi gruppi di caratteri per darti molta flessibilità nel configurarli:

- **Generale:** Utilizzato ovunque non vengano applicati gli altri gruppi di caratteri
- **Larghezza fissa:** Ovunque viene richiesto un tipo di carattere non-proporzionale
- **Piccolo:** Tipo di carattere piccolo
- **Barra degli strumenti:** Tipo di carattere per le barre degli strumenti delle applicazioni KDE
- **Menu:** Tipo di carattere utilizzato nei menu delle applicazioni KDE
- **Titolo della finestra:** Tipo di carattere utilizzato nel titolo della finestra
- **Barra delle applicazioni:** Tipo di carattere dell'applet barra delle applicazioni nel pannello
- **Desktop:** Tipo di carattere utilizzato per i nomi delle icone sul desktop

Ogni carattere ha un corrispondente pulsante **Scegli....** Facendo clic su questo pulsante si aprirà una finestra che può essere usata per scegliere un nuovo tipo di carattere, uno stile e la dimensione dei caratteri. Poi premi il pulsante **OK**.

Marca **Mostra solo caratteri a spaziatura fissa** per filtrare tutti i caratteri non a spaziatura fissa dall'elenco.

Un esempio del carattere che hai scelto verrà visualizzato nello spazio tra il nome del gruppo del carattere e il pulsante **Scegli....**

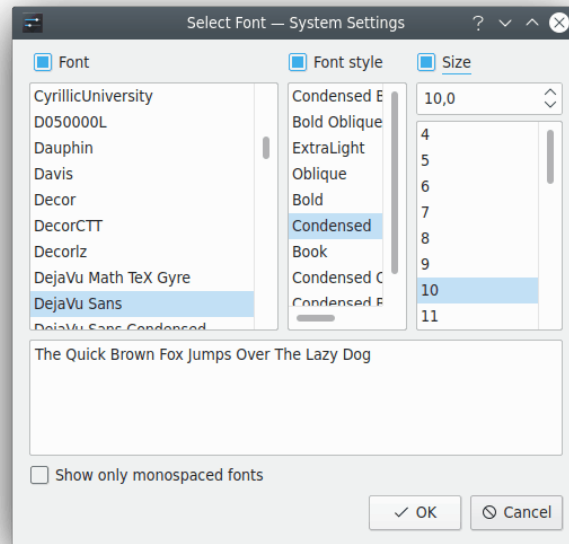
Quando hai terminato, premi **OK** e saranno riavviati tutti i componenti necessari di KDE, in modo che le modifiche abbiano effetto immediatamente.

Il pulsante **Sistema Tutti i caratteri...** permette di impostare rapidamente le proprietà di tutti i caratteri selezionati sopra. Apparirà una finestra di dialogo di selezione del carattere simile a quella standard, ma potrai notare delle caselle di selezione che ti permetteranno di cambiare **Tipo**

Tipi di carattere

di carattere, Stile o Dimensione indipendentemente l'uno dall'altro. Puoi scegliere una, due o tre di queste opzioni e saranno applicate a tutti i gruppi di caratteri.

Marca **Mostra solo caratteri a spaziatura fissa** per filtrare tutti i caratteri non a spaziatura fissa dall'elenco.



Se hai selezionato sopra, per esempio, diversi tipi di caratteri differenti, e ti accorgi che hanno tutti una dimensione troppo grande (questo accade spesso quando cambi la risoluzione dello schermo, ad esempio), puoi impostare una nuova dimensione a tutti i caratteri, senza modificare i tuoi tipi e stili di carattere.

1.1 Testo con anti-aliasing

Per usare le impostazioni per l'anti-aliasing, basta scegliere la voce **Abilitato** e selezionare le impostazioni personalizzate.

Spuntare la casella **Escludi intervallo dall'anti-aliasing**: ti permetterà di specificare a quale intervallo di caratteri *non* verrà applicato l'anti-aliasing. Questo intervallo è specificato usando le due caselle combinate seguenti.

Puoi scegliere, inoltre, il metodo usato per creare un aspetto anti-aliasing nei tuoi caratteri e con quale intensità dovrebbe essere applicato modificando la [Resa sotto-pixel](#) e l'[hinting dei caratteri](#). È inoltre possibile utilizzare **Forza DPI dei caratteri** per la [screen resa](#). Se non hai familiarità con i singoli metodi, non dovresti modificare questa opzione.

NOTA

La possibilità di utilizzare caratteri ed icone con anti-aliasing richiede il supporto sia nel sistema grafico che nella libreria Qt™, che tu abbia adeguati caratteri installati e che tu stia utilizzando le capacità di procurarsi caratteri del sistema grafico. Se continui ad avere problemi contatta pure la mailing list di KDE.

1.2 DPI dei caratteri

Forza DPI per i caratteri: ti propone un valore alternativo di DPI diverso da quello di sistema, il quale è usato quando questa impostazione è **Disabilitato**. Puoi controllare a quale valore di DPI il server X è impostato eseguendo `xdpiinfo | grep resolution` in un terminale, e puoi quindi cambiare il valore di DPI usando la casella a comparsa. Il nuovo valore sarà applicato solo alle applicazioni avviate da quel momento.