

Підручник з KGeography

Anne-Marie Mahfouf

Kushal Das

Переклад українською: Юрій Чорноіван



Підручник з КGeography

Зміст

1	Вступ	5
2	Початок роботи з KGeography	6
3	Користування KGeography	12
3.1	Додаткові можливості KGeography	12
4	Як створювати карти	14
4.1	Допоміжний інструмент	14
4.2	Файл опису	14
4.3	Файл карти	15
4.4	Прапори	16
4.5	Як перевірити	16
4.6	Не політичні карти	16
5	Довідка щодо команд	17
5.1	Головне вікно KGeography	17
5.1.1	Меню «Файл»	17
5.1.2	Меню «Перегляд»	17
5.1.3	Меню «Параметри»	17
5.1.4	Меню «Довідка»	18
6	Налаштування	19
7	Подяки і ліцензія	20

Анотація

KGeography — це інструмент для вивчення географії у KDE. У поточній версії він має сім режимів використання:

- Перегляд карти з натисканням на територіях, щоб побачити їх назви, столиці і прапори
- Гра з вгадування за назвою території на карті
- Гра з вгадування за столицею території на карті
- Гра з вгадування за територією на карті столиці цієї території
- Гра з вгадування назви території на карті за її прапором
- Гра з вгадування прапору території на карті за її назвою
- Гра у заповнення порожньої карти територіями одна за одною

Розділ 1

Вступ

KGeography — інструмент з вивчення географії від KDE. Ця програма надасть вам змогу вивчити адміністративний устрій деяких країн (території, столиці цих територій і відповідні прапори, якщо такі є).

Розділ 2

Початок роботи з KGeography

Коли ви запускаєте KGeography перший раз, програма запитає вас про карту, з якої слід розпочати.

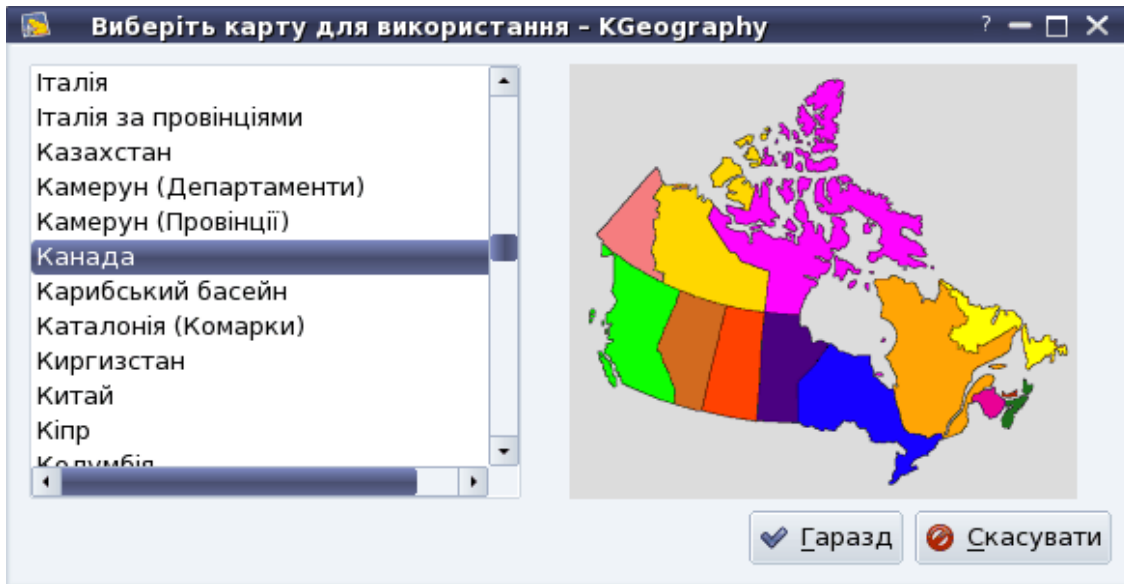
ПІДКАЗКА

Ви можете виконати фільтрування списку карт за допомогою текстового поля **Фільтрувати карти**. Достатньо ввести декілька літер з назви карти, щоб список звузився до декількох відповідників.

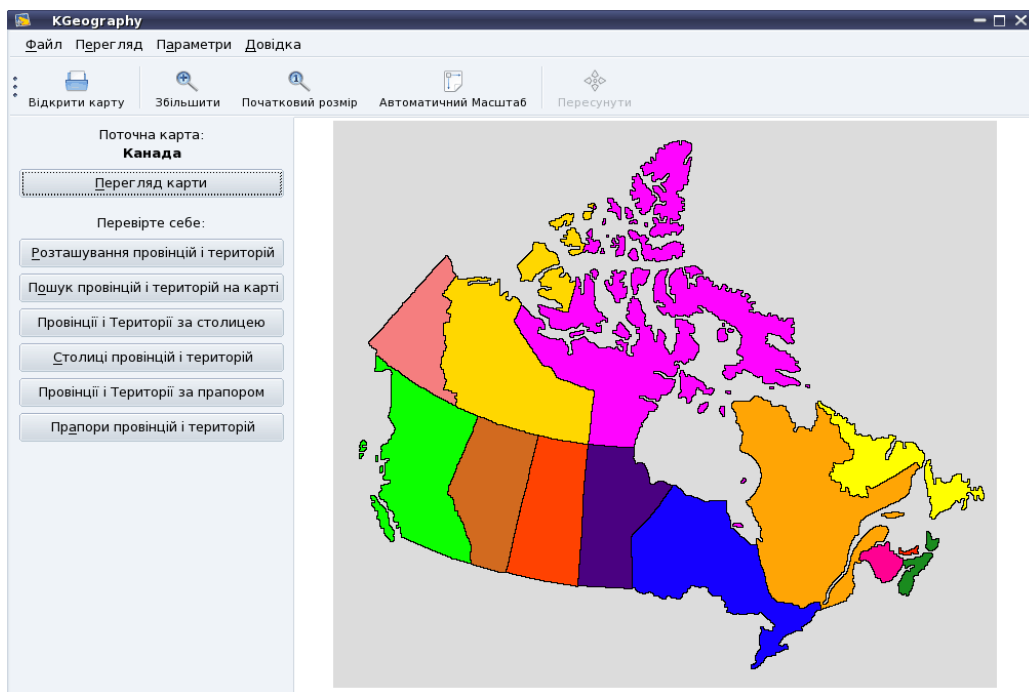


Тут ми обрали Канаду

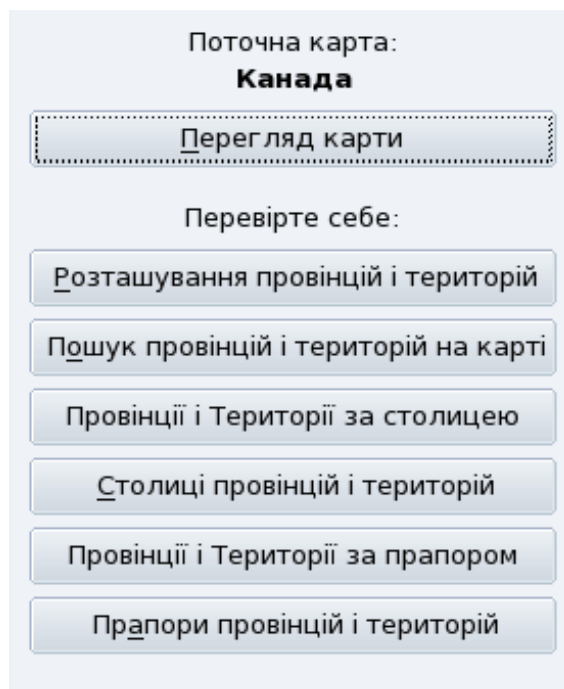
Підручник з KGeography




І в результаті головне вікно KGeography з'явилося з картою Канади:



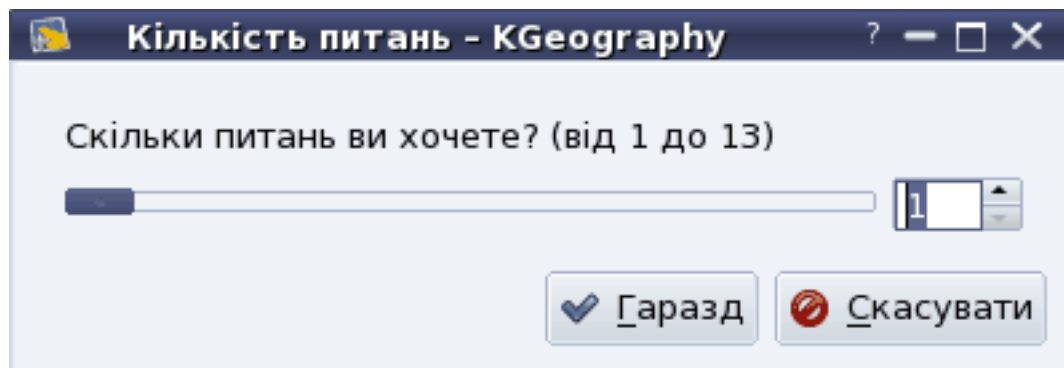
Потім ви, поглянувши на меню ліворуч, можете вибрати тип навчання або перевірки знань, який вам до вподоби:



Перегляд карти: якщо навести вказівник миші на територію на карті і натиснути ліву кнопку миші, буде показано інформацію про цю територію, якщо ж ви натиснете на маленьку піктограму  **Інформація** у контекстному вікночку, у типовому системному переглядачі мережі буде відкрито сторінку Вікіпедії з інформацією про цю територію:



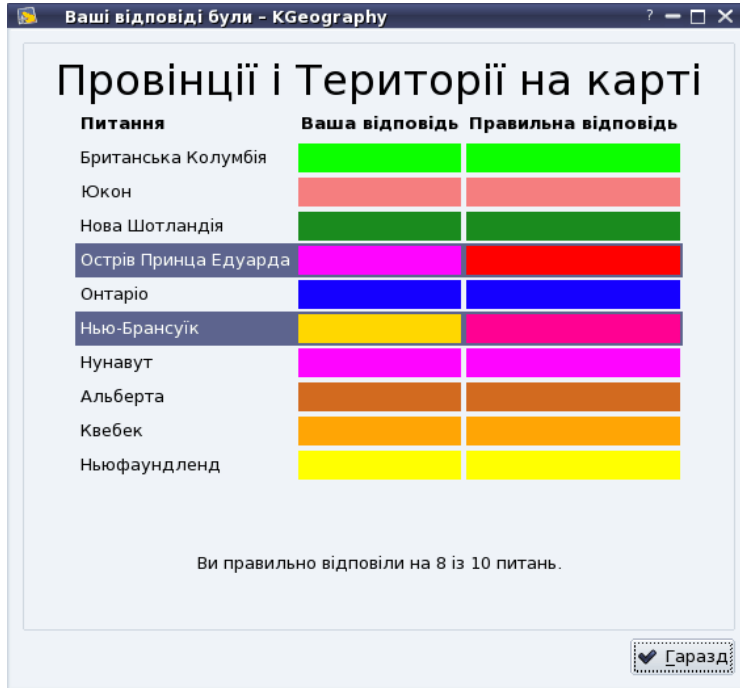
Розташування провінцій або територій: спочатку вас запитують про кількість питань у тесті.



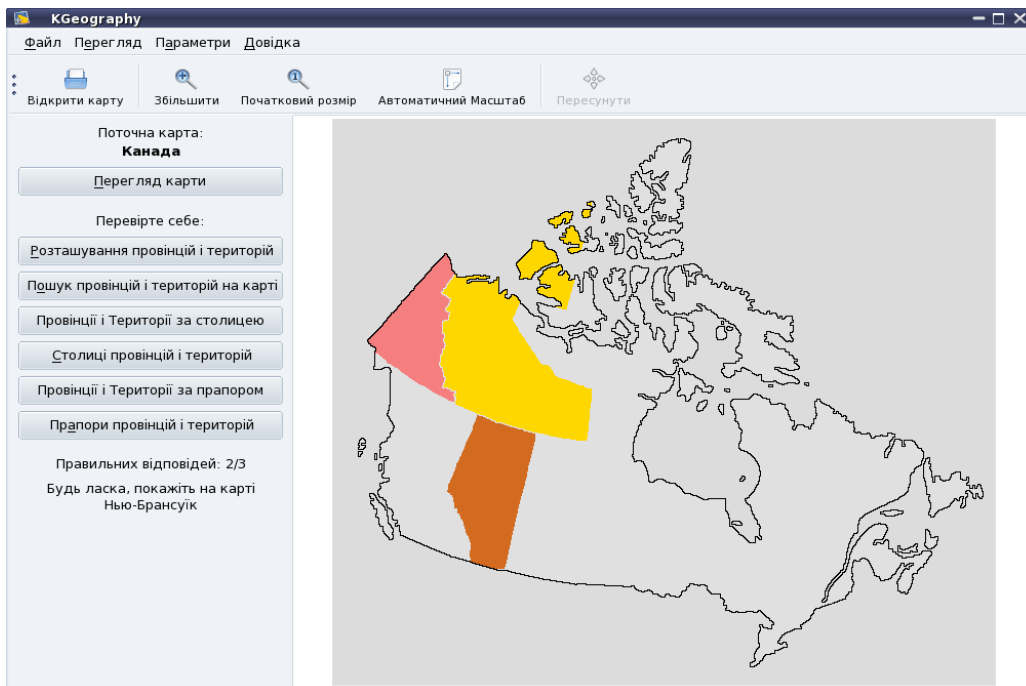
Потім попросять натиснути на вказану територію:

Правильних відповідей: 0/0
Будь ласка, клацніть на
Британська Колумбія

Коли ви відповісте на всі питання, з'явиться діалогове вікно, у якому буде показано ваші правильні і неправильні відповіді:



Знайти територію на карті: курсор набуде форми території, а вам слід буде розмістити цю територію на карті:



Територія за столицею: вас повідомлять про назву столиці території і попросять вказати назву території серед 4 варіантів:

Столицею Онтаріо є...

- Едмонтон
- Фредериктон
- Регіна
- Торонто

А по завершенню тесту буде показано його результати:

Ваші відповіді були - KGeography

Столиця Провінції і Території

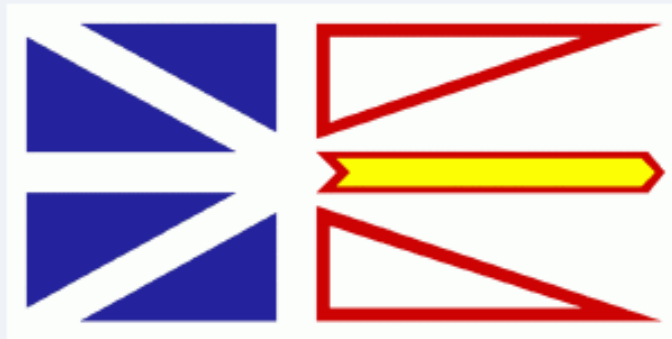
Питання	Ваша відповідь	Правильна відповідь
Онтаріо	Торонто	Торонто
Квебек	Квебек	Квебек
Нова Шотландія	Фредериктон	Галіфакс

Ви правильно відповіли на 2 із 3 питань.

Гаразд

Столиці територій: вам відома назва столиці і чотири назви територій, вам слід вибрати серед них ту, чію столицю названо. Як і раніше, по завершенню ви побачите діалогове вікно з результатами.

Території за прапором: вам покажуть прапор, за яким слід буде визначити територію, які він належить.






Цей прапор належить:

- Нова Шотландія
- Ньюфаундленд
- Квебек
- Онтаріо

Прапори територій: вам буде дано назву території, за якою слід буде вибрати її прапор серед чотирьох варіантів.

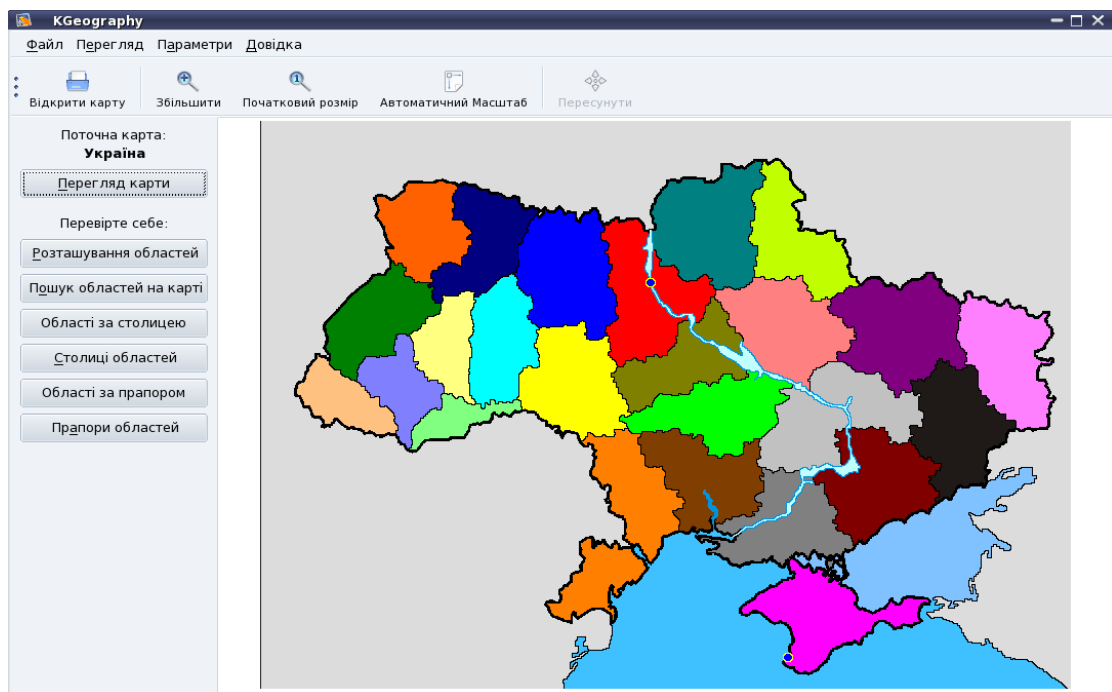
Прапором Острів Принца Едуарда є...

- 
- 
- 
- 

Розділ 3

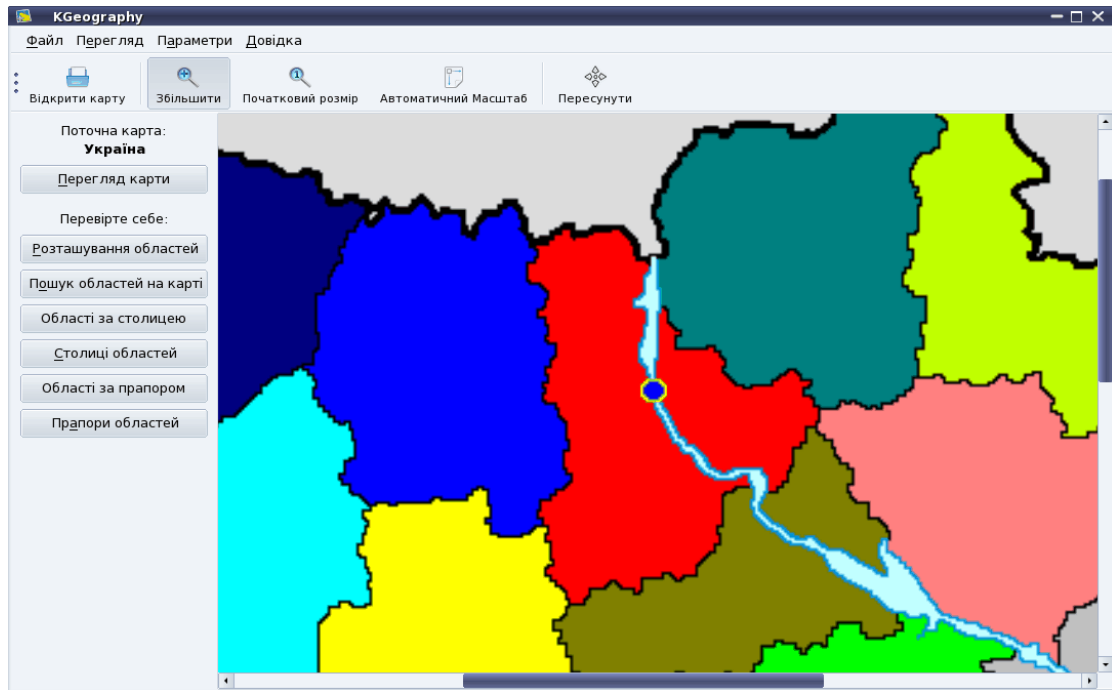
Користування KGeography

KGeography показує інформацію про деякі країни і перевіряє ваші знання цієї інформації.



3.1 Додаткові можливості KGeography

Ще однією з можливостей KGeography є можливість збільшення областей карти.



Ви можете натиснути на кнопку **Збільшити**, а потім намалювати прямокутник на карті, який і буде збільшено до розмірів області перегляду. Знаходячись у режимі збільшення, ви можете натиснути праву кнопку миші, щоб повернутися до початкового розміру карти (дія **Початковий розмір** має той самий ефект). Скористайтеся панелями гортання, клавішами зі стрілочками або коліщатком миші для пересування області перегляду по збільшеній карті або скористайтеся дією **Пересунути**, яка надає вам змогу пересувати область за допомогою лівої кнопки миші. Можливість **Автоматичний Масштаб** змінить розмір карти таким чином, щоб вона цілком розмістилася у області перегляду.

Розділ 4

Як створювати карти

Карта KGeography складається з двох файлів, одного файла зображення карти і одного файла її опису.

4.1 Допоміжний інструмент

Тут ви знайдете інструмент (автором якого є Yann Verley), який допоміг йому створити карту Франції. Щоб дізнатися про спосіб його використання, просто виконайте цей код і прочитайте довідкове повідомлення. Загалом кажучи, цей код створює з текстового файла файла `.kgm` та файл з кольорами, які відповідають кожній з територій, отже, ви зможете заповнювати кольорами карту відповідно до цього файла.

Існує і інший інструмент — `colorchecker.py`, написаний Albert Astals Cid. Щоб працювати з ним, вам потрібен буде пакунок з PyQt4. Просто запустіть цю програму, передавши їй назву файла `.kgm` як параметр (вам також слід буде розмістити файл карти `.png` у тій же теці). Інструмент повідомить вас про те, чи є на карті хоч один піксель з кольором, якого немає серед визначених у файлі опису `.kgm`.

ПІДКАЗКА

Будь ласка, ознайомтеся з підручником щодо [додавання карт](#) на сайті KGeography.

4.2 Файл опису

Потрібен файл опису, суфіксом якого має бути сполучення літер `.kgm`. Його вміст має розпочинатися з `<?xml version="1.0" encoding="utf-8">`, продовжуватися `<map>` і завершуватися на `</map>`.

Між цими тегами у файлі мають бути:

- `<mapFile>` і `</mapFile>`: назва файла (без шляху до нього), у якому міститься зображення карти, наприклад «`europa.png`».
- `<name>` і `</name>`: назва карти, наприклад «`Europe`».
- `<divisionsName>` і `</divisionsName>`: загальна назва територій на цій карті, тобто, `Provinces, States, Countries` тощо.
- А `<division>` і `</division>` для кожної території на карті.

Кожна територія має такі теги:

- `<name> i </name>`: назва території, наприклад «Albania».
- `<capital> i </capital>`: назва столиці території, наприклад «Tirana».
- `<ignore> i </ignore>`: можна встановити у значення `yes`, `allowClickMode`, `allowClickFlagMode` і `no`. Якщо цей тег встановлено у значення `yes`, територію буде проігноровано під час тестів з територіями на карті. Тобто ця територія не існуватиме для режимів тестів у KGeography. Якщо цей тег встановлено у значення `allowClickMode`, KGeography питатиме про цю територію у режимі **Розташування...**, але не у інших режимах тестів. Якщо цей тег встановлено у значення `allowClickFlagMode`, KGeography запитуватиме про територію у режимі **Розташування...** і у режимах, пов'язаних з запитаннями про прапори, але не у інших режимах. Якщо встановити значення `no`, територія з'являтиметься у всіх режимах (перегляду і тестів). Це тег є допоміжним, якщо немає тегу `<ignore>`, буде вважатися, що його встановлено у значення `no`. Наприклад, «Algeria» має цей тег зі значенням `yes` на карті «Europe», це означає, що «Algeria» не буде частиною жодного тесту, пов'язаного з картою «Europe» map.
- `<flag> i </flag>`: файл (без шляху до нього), у якому міститься зображення прапору території, наприклад «albania.png». Цей тег є необов'язковим. Не потрібен для територій, чий тег `<ignore>` встановлено у значення `yes`.
- `<color> i </color>`: колір території на карті.
- `<>falseCapital> i </falseCapital>`: можна вказати будь-яку кількість пар `falseCapital` 1, їх використовують для того, щоб вказати неправильні варіанти для питань про столицю для доповнення варіантів, заснованих на виборі серед назв столиць інших територій.

Колір визначається за допомогою трьох тегів:

- `<red> i </red>`: червоний компонент кольору. Коректні значення знаходяться у діапазоні від 0 до 255.
- `<green> i </green>`: зелений компонент кольору. Коректні значення знаходяться у діапазоні від 0 до 255.
- `<blue> i </blue>`: синій компонент кольору. Коректні значення знаходяться у діапазоні від 0 до 255.

ПІДКАЗКА

Для зручності слід створити 2 або 3 псевдотериторії, зокрема «Water», «Frontier» і «Coast», і встановити для них тег `<ignore>` у значення `yes`. Не забудьте, що не можна встановлювати колір для «Frontier» у значення 0,0,0 палітри RGB. Будь ласка, виберіть для цього щось на зразок 1,1,1, щоб контури кордону завжди відображалися у тестах на розташування територій на карті.

ВАЖЛИВО

Всі назви (столиць та регіонів) слід писати англійською.

4.3 Файл карти

Файл карти є простим, але його створення досить трудомістке. Його слід записувати у форматі PNG. Деякі карти для такого перетворення можна знайти у [Довідкових картах ЦРУ](#). Якщо жоден з цих файлів не відповідає вашим потребам, ви можете отримати [політичну карту світу](#), зробити її знімок і працювати з ним. Кожній території на карті має відповідати один і лише один колір. Щоб досягти цього, ви можете скористатися програмами для обробки зображень на зразок The Gimp і Kolourpaint.

4.4 Прапори

Якщо ви використовуєте тег `<flag>`, вам слід додати і файли прапорів. Їх слід перевести у формат PNG, найкраще якщо вони будуть розміром 300x200 пікселів і для кожного з них існуватиме SVG-відповідник. Прапори майже всіх країн і деяких інших територій у форматі SVG ви зможете знайти у [Колекції прапорів Sodipodi](#).

4.5 Як перевірити

Перш ніж надсилати вашу карту Альбертові за адресою aacid@kde.org, вам слід перевірити її на відсутність помилок. Щоб виконати перевірку, зробіть так:

- Розмістіть опис карти і файл зображення карти у `$XDG_DATA_HOME /share/apps/kgeography/`
- Розмістіть файли прапорів (якщо такі є) у форматі PNG у `$XDG_DATA_HOME /share/apps/kgeography/flags/`

Після цього ви повинні мати змогу відкрити вашу карту за допомогою KGeography.

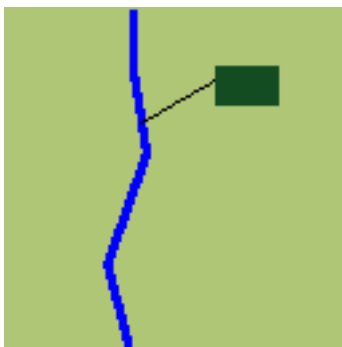
Якщо ви не знаєте де знаходиться ваша тека `$XDG_DATA_HOME`, виконайте команду `qtpaths --paths HomeLocation` з командної оболонки.

ПІДКАЗКА

Для того, щоб перевірити чи не залишилося на карті додаткових кольорів, які не визначено у файлі `.kgt`, скористайтеся інструментом `colorchecker.py` з допоміжних інструментів.

4.6 Не політичні карти

Чи можна створювати не політичні карти? Звичайно, так!



Звичайно, концепцію територій можна поширити на річку або гору. Під час створення карти пам'ятайте, що зазвичай річка і гора на картах замалі для простого наведення на них вказівника миші, отже, вам доведеться їх трохи розширити. У цьому прикладі річка має брунатний колір з компонентами `<20,76,34>`.

Розділ 5

Довідка щодо команд

5.1 Головне вікно KGeography

5.1.1 Меню «Файл»

Файл → Відкрити карту... (Ctrl+O)

Відкрити діалогове вікно вибору карти. Якщо ви достатньо швидко введете початкові літери назви карти, буде вибрано першу з відповідних карт.

Файл → Вийти (Ctrl+Q)

Завершує роботу KGeography.

5.1.2 Меню «Перегляд»

Перегляд → Збільшити

Переводить програму у режим збільшення, у цьому режимі ви можете вибрати на карті прямокутну область, яку буде збільшено.

Перегляд → Початковий розмір

Встановлює початковий розмір карти, встановлений у файлі карти. Клацання правою кнопкою миші у режимі змінено масштабу призначено для виконання тієї самої дії.

Перегляд → Автоматичний Масштаб

Встановлює масштаб карти автоматично, щоб використати якомога більше простору у разі зміни розмірів вікна KGeography.

Перегляд → Пересунути

Пересуває поточну карту. Цей пункт буде увімкнено лише за достатнього збільшення карти.

5.1.3 Меню «Параметри»

У KGeography передбачено типові пункти меню **Параметри** KDE. Щоб дізнатися більше, ознайомтеся з розділом, присвяченим [меню «Параметри»](#) підручника з основ роботи у KDE.

5.1.4 Меню «Довідка»

KGeography має типове меню **Довідка KDE**, яке описано у [підручнику з основ KDE](#), з двома додатковими пунктами:

Довідка → Достовірність

Показує повідомлення про точність карт, прапорів та перекладів, використаних у KGeography.

Довідка → Автор карти

Показує ім'я автора, який створив поточну карту.

Розділ 6

Налаштування

Вирівнювання питання

Визначає розташування панелі питання у вікні. Типовим розташуванням є **Вгору і ліворуч**.

Очікувати на підтвердження

Якщо позначено, користувачеві доведеться натискати кнопку **Прийняти** після вибору відповіді.

Фокус слідує за вказівником

Якщо позначено, натискання клавіші **Пробіл** перемикатиме стан кнопки під вказівником миші.

Кольори областей на карті

Ви можете вибрати між декількома варіантами: завжди використовувати ті самі кольори (типовий) або використати випадкові кольори. За допомогою цього пункту можна призначити різним областям на карті випадкові кольори. Це допомагає користувачеві зосередитися на вивченні форм областей, а не їхніх кольорів.

Розділ 7

Подяки і ліцензія

KGeography

Авторські права на програму Albert Astals Cid aacid@kde.org, 2004–2008

Авторські права на документацію Copyright (c) 2005 Anne-Marie Mahfouf annma@kde.org 2008
Kushal Das kushaldas@gmail.com

Юрій Черноіван yurchor@ukr.net

Цей документ поширюється за умов дотримання [GNU Free Documentation License](#).

Ця програма поширюється за умов дотримання [GNU General Public License](#).