

Handbok Fjärranslutning till skrivbord

Brad Hards

Urs Wolfer

Översättare: Stefan Asserhäll



Handbok Fjärranslutning till skrivbord

Innehåll

1	Inledning	5
2	Protokollet Remote Frame Buffer	6
3	Använda Fjärranslutning till skrivbord	7
3.1	Ansluta Fjärranslutning till skrivbord till passande servrar	7
3.1.1	Inmatning av servernamn	8
3.1.2	Använda en inbjudan	8
3.2	Vad händer när du ansluter	8
3.3	Hantera anslutningen till fjärrskrivbordet	9
3.3.1	Använda fönsterläge	10
3.3.2	Använda fullskärmsläge	10
3.4	Bokmärken	10
3.4.1	Historikbokmärken	10
3.5	Hantera inställning av Fjärranslutning till skrivbord	10
4	Vanliga frågor	13
5	Tack till och licens	14

Sammanfattning

Fjärranslutning till skrivbord är ett klientprogram som låter dig visa eller till och med styra skrivbordssessionen på en annan dator som kör en passande server. VNC och RDP stöds.

Kapitel 1

Inledning

Fjärranslutning till skrivbord är ett klientprogram som låter dig visa eller till och med styra skrivbordssessionen på en annan dator som kör en passande server.

Du använder typiskt Fjärranslutning till skrivbord med KDE:s VNC-server (Dela Skrivbord), eftersom den stämmer väl ihop med de speciella funktionerna i Fjärranslutning till skrivbord.

Om du vill starta Fjärranslutning till skrivbord från en terminal, är kommandot **krdc**.

Rapportera gärna eventuella problem eller önskemål till KDE:s e-postlistor eller rapportera ett fel på <https://bugs.kde.org>.

Kapitel 2

Protokollet Remote Frame Buffer

Det här kapitlet tillhandahåller en kortfattad beskrivning av protokollet Remote Frame Buffer som används av Fjärranslutning till skrivbord och andra motsvarande system. Om du redan känner till protokollet, kan du utan problem hoppa över kapitlet.

Högnivåimplementeringen av ett system som använder protokollet Remote Frame Buffer kallas virtuell nätverksdator, Virtual Network Computer, eller oftast bara VNC.

Remote Frame Buffer (förkortat RFB) är ett enkelt protokoll för att fjärråtkomst av grafiska användargränssnitt. Det fungerar på rambuffernivå, som grovt sett motsvarar skärmbilden som ritas upp, vilket betyder att det kan användas för alla fönstersystem (inklusive X11, Mac[®] OS och Microsoft[®] Windows[®]). Program som använder Remote Frame Buffer finns för många datorer, och kan ofta distribueras fritt.

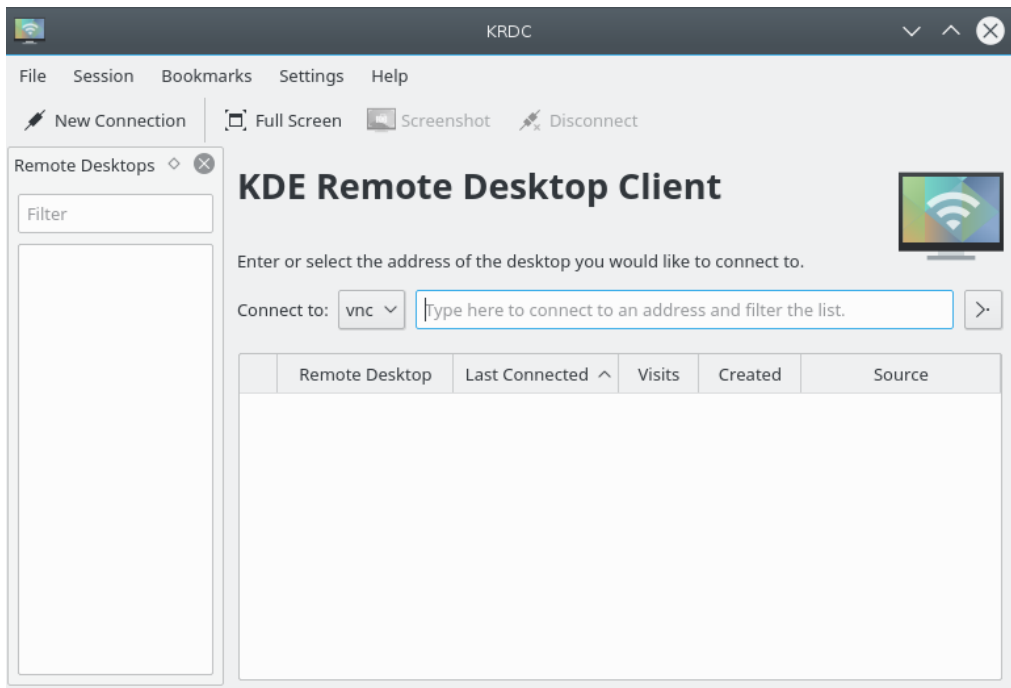
I protokollet Remote Frame Buffer, kallas programmet som kör på datorn där användaren finns (med skärm, tangentbord och pekdon) för klienten. Programmet som kör på datorn där rambuffern finns (som kör fönstersystemet och programmen som användaren fjärrstyr) kallas för servern. Fjärranslutning till skrivbord är KDE:s klient för protokollet Remote Frame Buffer. Dela Skrivbord är KDE:s server för protokollet Remote Frame Buffer.

Det går åt en viss mängd nätverkstrafik för att skicka en bild av rambuffern, så Remote Frame Buffer fungerar bäst via bredbandslänkar, som lokala nätverk. Det är ändå möjligt att använda Fjärranslutning till skrivbord via andra länkar, men prestanda är troligen inte så bra.

Kapitel 3

Använda Fjärranslutning till skrivbord

Det är mycket enkelt att använda Fjärranslutning till skrivbord. Det har ett enkelt gränssnitt, som visas på skärmbilden nedan.



3.1 Ansluta Fjärranslutning till skrivbord till passande servrar

Fjärranslutning till skrivbord är en klient, och den måste användas tillsammans med passande servrar. Det finns olika sätt att ansluta till dessa servrar:

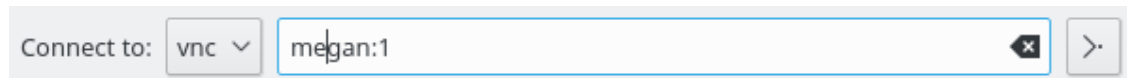
- Genom att direkt skriva in servernamnet (eller IP-adressen) i rutan **Anslut till:**
- Genom att använda en inbjudan som du tog emot. Dela Skrivbord använder inbjudningar, och kan skicka dem med e-post.

Låt oss ta en titt på var och en av dem i tur och ordning.

3.1.1 Inmatning av servernamn

Om du känner till värddatornamn (eller IP-adress) för servern du vill ansluta till, kan du skriva in det direkt i rutan **Anslut till:**.

Om du vill ansluta till en dator som heter *megan*, som kör en VNC-server på skärm 1 (5901), kan du skriva in **megan : 1** eller **megan : 5901** och välja **VNC** som protokoll i kombinationsrutan.



På liknande sätt, om du använder en RDP-server på datorn, kan du skriva in **megan**. Välj **RDP** som protokoll. För RDP behöver inte skärmnumret anges. Om datorn kör RDP-servern på en annan port än standardporten, kan du ange den på följande sätt: **megan : 3910**.

Du måste skriva in en webbadress med procentkodad syntax, dvs. @ som %40, exempelvis **användarnamn%40www.exempel.se**

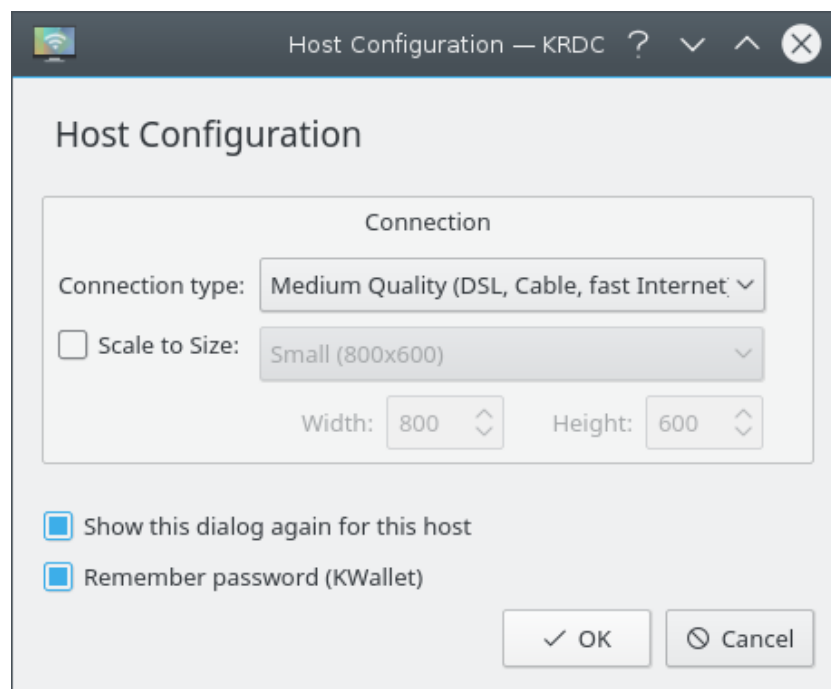
3.1.2 Använda en inbjudan

Inne i serverprogrammet Dela Skrivbord är det möjligt att skicka inbjudningar via e-post (och på andra sätt, även om e-post är det mest användbara). Om du tar emot den här sortens e-postinbjudan, kan du bara klicka på länken som tillhandahålls i brevet. Då startas Fjärranslutning till skrivbord, om det inte redan kör, och ansluter till servern som anges i inbjudan.

3.2 Vad händer när du ansluter

Observera: Innan du ansluter, försäkra dig om att måldatorn (servern) är tillgänglig via nätverket och, om nödvändigt, att dess brandvägg har ställts in riktigt eller inaktiverats.

Oberoende av hur du väljer servern att ansluta till, är det nästa som sker att Fjärranslutning till skrivbord frågar dig om nätverksanslutningen till servern, som visas nedan:



Det finns tre hastighetsinställningar för VNC-protokollet:

- Hög kvalitet (LAN, direktanslutning), som är normalvärdet. Du bör utvärdera hur bra den här inställningen beter sig innan du väljer ett alternativ med lägre prestanda som använder mindre bandbredd.
- Mellankvalitet (DSL, kabel, snabb Internetanslutning)
- Låg kvalitet (Modem, ISDN, långsam Internetanslutning)

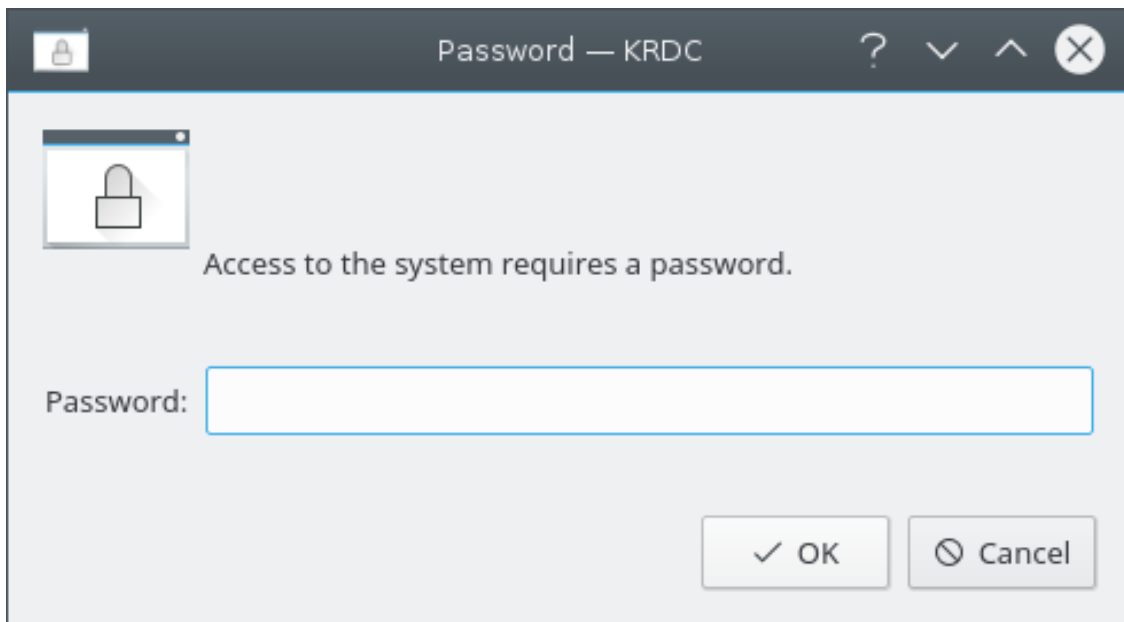
Om du alltid använder samma typ av länk, kan du avmarkera kryssrutan **Visa dialogrutan igen för den här värddatorn**, vilket betyder att du inte blir tillfrågad om anslutningstyp igen för värddatorn, under förutsättning att du identifierar den på samma sätt. Om en värddator till exempel har två namn, och du avmarkerar kryssrutan när du ansluter med ett av namnen, blir du inte tillfrågad om du ansluter igen med det namnet, men du blir det om du använder det andra namnet, eller IP-adressen.

Du väljer lämplig hastighetsinställning, och klickar på **Ok** för att fortsätta.

Du kan se anslutningsstatus i flikens ikon.

Beroende på serverinställningen, kan du (och nästan helt säkert behöver du) ange ett lösenord för att ge din behörighet till servern. Fjärranslutning till skrivbord visar en lösenordsdialogruta, som liknar den som visas nedan.

Fjärranslutning till skrivbord har möjlighet att spara lösenordet för framtida anslutningar till samma värddator. Plånboken används för att göra det. Du måste markera kryssrutan **Kom ihåg lösenord (i plånboken)** om du vill använda funktionen.



Efter behörighetskontroll, ansluts du till fjärrservern, och kan börja använda Fjärranslutning till skrivbord för att observera eller styra fjärrskrivbordet.

3.3 Hantera anslutningen till fjärrskrivbordet

När du har anslutit till fjärrservern, använder du normalt tangentbord och mus för att styra fönstersystemet och programmen på den andra datorn.

Du kan visa fjärrskrivbordet antingen i fullskärmsläge eller som ett fönster på det lokala skrivbordet. Du kan byta mellan dessa lägen med ikonerna som visas nedan.





Fullskärmsläge är normalt bättre när du hjälper en fjärranvändare, eftersom du kan se allt som de kan se. Fönsterläge är mest användbart när du både arbetar på den andra datorn och lokalt, kanske medan du tittar i någon lokal dokumentation och därefter använder instruktionerna på den andra datorn.

3.3.1 Använda fönsterläge

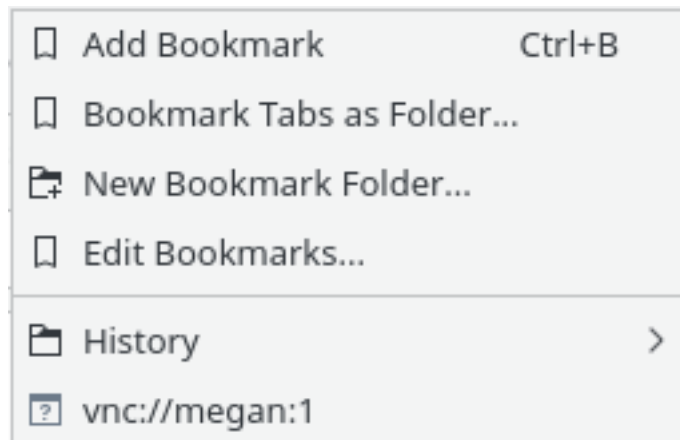
I fönsterläge kan du avsluta anslutningen genom att stänga fönstret, genom att klicka på utloggningssknappen.

3.3.2 Använda fullskärmsläge

Du kan ändra verktygsradens utseende i fullskärmsläge. Verktygsradens genomskinlighet kan ändras med mushjulet.

3.4 Bokmärken

Fjärranslutning till skrivbord har möjlighet att hantera bokmärken. Om du ofta behöver ansluta till samma fjärrskrivbord kan du lägga till en post för anslutningen i bokmärkeslistan. Du kan göra det genom att klicka på **Bokmärken** → **Lägg till bokmärke**.



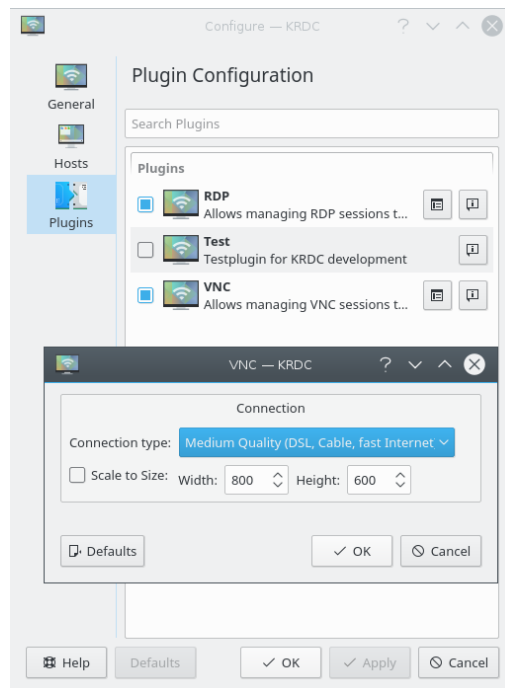
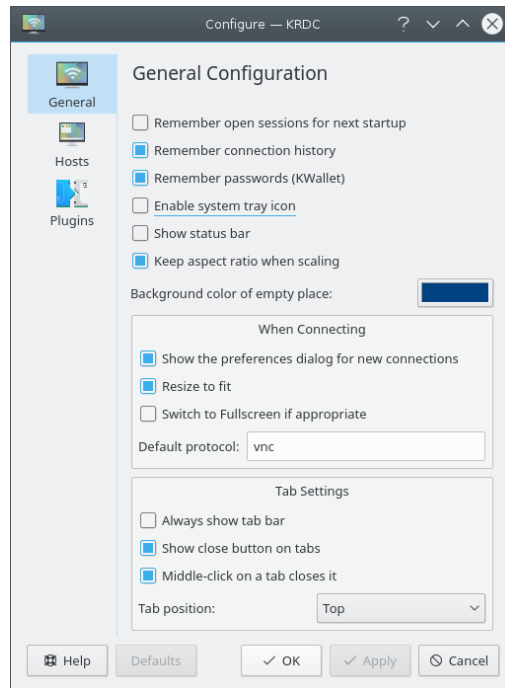
3.4.1 Historikbokmärken

Fjärranslutning till skrivbord sparar de senast använda skrivbordsanslutningarna. Du kan komma åt dessa särskilda bokmärken med **Bokmärken** → **Historik**. Du kan naturligtvis också ta bort bokmärken från listan om du inte behöver dem längre. Klicka bara på **Ta bort bokmärke** som visas efter ett klick med höger musknapp på bokmärket som du vill ta bort.

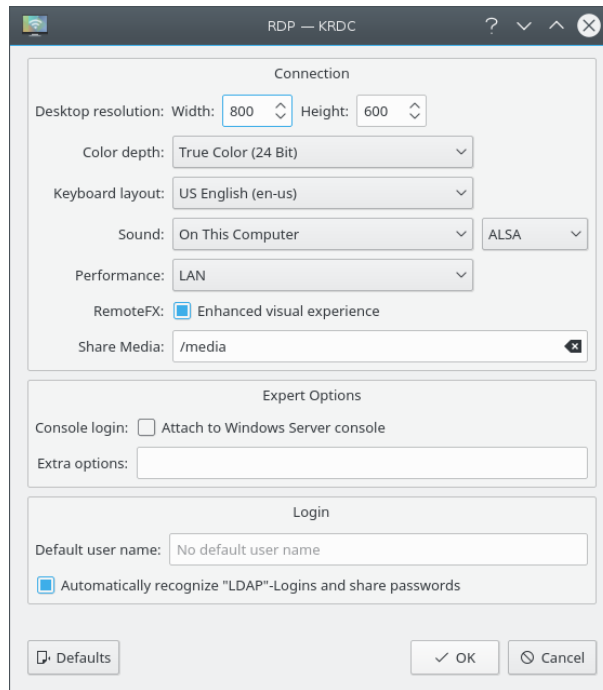
3.5 Hantera inställning av Fjärranslutning till skrivbord

Genom att använda **Inställningar** → **Anpassa KRDC...**, kan du visa en dialogruta för att ändra beteende hos Fjärranslutning till skrivbord. Genom att klicka på knappen öppnas ett fönster som visas nedan:

Handbok Fjärranslutning till skrivbord



Handbok Fjärranslutning till skrivbord



Kapitel 4

Vanliga frågor

1. *Varför fungerar inte stöd för RDP?*

Stöd för RDP i Fjärranslutning till skrivbord beror på xfreerdp (FreeRDP). Försäkra dig om att du har installerat det, som är ett beroende när du kör programmet.

Kapitel 5

Tack till och licens

Fjärranslutning till skrivbord

Remote Desktop Connection-projektet startades av Tim Jansen tim@tjansen.de. Som ett projekt under Google Summer of Code 2007 har Urs Wolfer uwolfer@kde.org helt skrivit om Remote Desktop Connection. Tack till Google för att ha gjort detta möjligt, och tack till projektets storartade mentor Brad Hards bradh@frogmouth.net.

Dokumentation Copyright (c) 2003 Brad Hards bradh@frogmouth.net Dokumentation Copyright (c) 2007 Urs Wolfer uwolfer@kde.org

Översättning Stefan Asserhäll stefan.asserhall@bredband.net

Den här dokumentationen licensieras under villkoren i [GNU Free Documentation License](#).

Det här programmet licensieras under villkoren i [GNU General Public License](#).